

MÉHÉSZETI KÖZLÖNY



AZ ERDÉLYRÉSZI MÉHÉSZ-EGYESÜLET SZAKLAPJA.

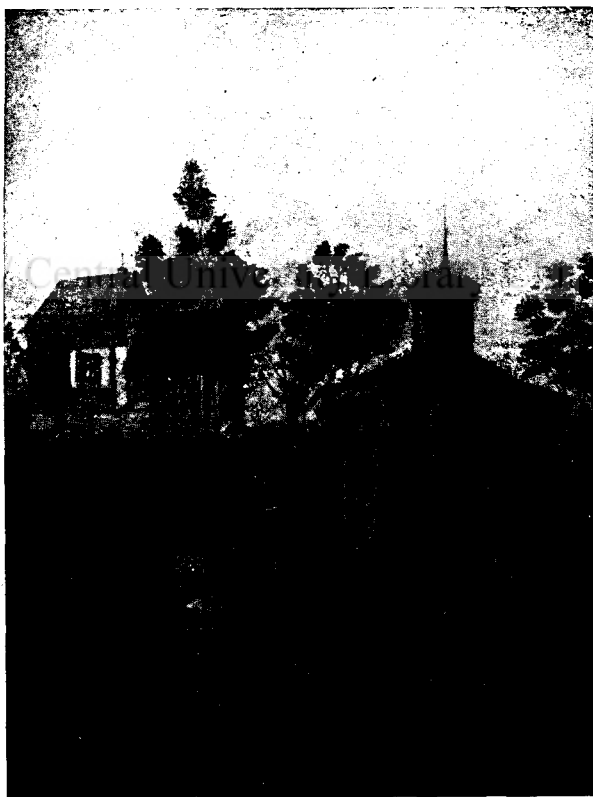
Kolozsvár 1916.

Jul.—Augusztus

XXXI. évfolyam

7—8. szám.

FELELŐS SZERKESZTŐ:
GYÖRFI ISTVÁN.



MEGJELENIK
RENDES VISZO-
NYOK KÖZÖTT
HAVONTA.



Az Erdélyrészi Méhész-Egyesület méhtelepe.

ELŐFIZETÉSI ÁR: BELFÖLDRE EGY ÉVRE 4 K. FÉLÉVRE 2 K. KÜLFÖLDRE 5 K. AZ ERDÉLYRÉSZI MÉHÉSZ-EGYESÜLET TAGJAI A TAGSÁGI DÍJÉRT KAPJÁK. TAGSÁGI DÍJ RENDES TAGOK RÉSZÉRŐL ÉVI 4 K. A LAP SZELLEMI RÉSZÉT ÉRDEKLŐ KÖZLEMÉNYEK A SZERKESZTŐ NEVÉRE; KOLOZSVÁR, PAP-UTCA 6. SZÁM KÜLDENDŐK.

Tartalom: 1. A segítő szeretet. 2. Egyesületi élet. 3. Az anyaméh megújításának új módja. 4. A mézszüretelés. 5. Gyakorlati méhészet. 6. Az anyaneveltetésnél előfordulható kedvezőtlen esetekről s azok orvoslásáról. 7. Szemle. 8. Vegyesek. 9. Szerkesztő postája.

.....

Az Erdélyrészi Méhész-Egyesület elnökségénél

a míg a készlet tart, az alábbi méhészeti áruk rendelhetők meg: Háromsoros és négysoros országos méretű kaptár, átmeneti kasládával, napviaszolvasztó, seprőgarat, kerettartó láda. „Erdély Méhészetének története“ című könyv ára 1 K 20. „A méz ápológiája“ ára 1 K 20 f, melynek elküldetéséről azonnal gondoskodva lesz. A megrendelések dr. Balázs Ferenc egyesületi főtítkárhoz Kolozsvár, Mészáros-utca 3. szám alá küldendők.

Méz és méh értékesítés. Akinek eladó méze vagy eladó méhcsaládai vannak, sziveskedjék az árak és mennyiség megjelölése mellett egyesületünk elnökségének bejelenteni. A méz beküldéséhez saját költségünkön mézesbödönöket azonnal küldünk, a méhcsaládok eladását vagy vételét díjmentesen közvetítjük.



Örömsugár villan gondos méhész arcán.
Megtalálta végre! Évek hosszú során
Mit oly epedve várt, kísérleti nyomán
Előállítja már — jó méhviaszból ám! —
Szállítja is folyton a „Ludwig“-műlépet,
Ritzmann Lajos méhész, kérjen árjegyzéket,
Melyet franko küld szét s abból *rendelje meg,*
Méhészetbe vágó s az összes jó cikket.

Ritzmann Lajos,

műlépgyáros és kereskedelmi méhész

Óker (Bácska).

MÉHÉSZETI KÖZLÖNY

AZ ERDÉLYRÉSZI MÉHÉSZ-EGYESÜLET SZAKKÖZLÖNYE.

FELELŐS SZERKESZTŐ
GYÖRFI ISTVÁN



MEGJELENIK RENDES VISZONYOK KÖZÖTT HAVONTA.

A segítő szeretet.

Utjai kiszámíthatatlanok, célja nem pusztán gyógyítás, hanem az emberinek eszményi magaslatra való felemelése, eszközei halára, viszont szeretetre kötelezők.

Amikor a szenvedélyek, féktelen indulatok viharában, az önzés, többre vágyás ádáz csatájában ezernyi fájó sebet kap a tisztességnek védője, az igaz ügynek félelem nélküli katonája; amikor a jobb lelkek kétségbeesetten, tehetetlenül nézik, hogy elveszés fenyeget mindent, mit eddig emberileg szentnek, jónak és szépnek hittek: akkor titkon, ösztönszerűen, szárnyakon suhanva megjelenik a segítő-szeretet. Nem sír, nem panaszol, nem vádol méltatlan szemrehányással: kéretlen, hallgatagon gyógyít, bekötöz minden fájó sebet.

Jöttét nem hirdeti hangzatos kiáltásokban, munkáját nem dicséri zengő himnuszokban, azt sem tudjuk hol, merre jár, csak cselekedetei mutatják, hogy itt, közöttünk volt. Nem könyöradományokat, nem kegyalamizsnát oszt, ajándékával, hogy megbántson sok ezer szenvedő szívet: adja mindenkinek azt, mit lelke szerint megérdemel s úgy, hogy maga munkájának tudja minden az adományt, melyre szüksége van.

Méhésztársaim! a segítő szeretet közöttünk járt.

Hiába jött titkon, munkájával elárulta magát: a rokkant katonák méhészeti tanfolyamain néma ajakkal hirdeti az emberi szeretet legszentebb evangéliumát. Sok ezer benuit munkás kéznek tisztességes, becsületes, munkával megszentelt kenyeret nyújt. Új mezőre hívja őket, hol nem kell feszült izmokkal, acélos karral törni a föld mostoha göröngyeit. Új munkára szólítja őket, hol gyöngült testtel, türelmes igyekezettel, gyöngéd szeretettel is lehet kenyeret szerezni: méhészkedni tanítja őket.

Méhésztársaim! Nekünk régi méhészeknek a segítő szeretet munkatársaivá kell lennünk. Tudásunkkal, anyagi erőnkkel minden áldozatot meg kell hoznunk, hogy igazságos küzdelmünk minden sebesültje, minden rokkantja a maga munkájával szerezhesse meg mindennapi kenyerét.

BCU Cluj / Central University Library Cluj

Egyesületi élet.

Az Erdélyrészi Méhész Egyesület

Junius hó 17-én tartotta meg választmányi gyűlését Br. Jósika Gábor elnöklete alatt, a tisztikar és a választmányi tagok jelenlétében.

A gyűlés kiemelkedő pontja Dr. Balázs Ferenc főtítkár jelentése volt, a rokkant katonák méhészeti tanfolyamaira vonatkozólag.

Az 1915. folyamán az Egyesület II tanfolyam keretében 1800 rokkant katona kiképzéséről gondoskodott.

A földmivelésügyi minisztérium segélye 30.600 koronát tett ki, mely összeggel szemben a tanfolyamon készült kaptárak és eszközök értéke meghaladja a 23.000 koronát. Úgy hogy a különbözetet, 7477 koronát véve alapul, egy katona kiképzése elég került 4 koronába. Ez figyelemre méltó körülmény ha tekintetbe vesszük,

hogy az előző évek nyári tanfolyamain, 25—30 ember kiképzése 3—4000 korona költséget is felemésztett.

A tanfolyamok szakadatlan buzgósággal folynak tovább és jogos a remény hogy az újonnan beállított műhelytelep gépeivel a jövőben a készített eszközök értéke jóval megfogja haladni a befektetett költségeket.

Új méhész egyesület.

Örömmel értesülünk, hogy Nagyarad város és Bihar vármegye méhészei tömörülni akarnak és egyesület alakítását határozták el.

Az alakuló egyesület Ipolyi-Keller Gyula gazdasági akadémiai igazgató, nagyszabású, céltudatos szervező munkájának gyümölcse.

Az előkészítő gyűlést május hó 26-án tartották meg, s az előkészítő bizottság elnökekül sikerült megnyerniök egy igen szimpatikus és ágilis embert: Niedermann Antal postatanácsost.

Minden jel arra mutat, hogy az új egyesület nagy lépéssel fogja előbbre vinni a méhészet ügyét.

Mi a magunk részéről szeretettel köszöntjük az előharcosokat és jóhízemű támogatást ígérve kívánjuk, hogy mielőbb üdvözölhessük az új testvért.

Az anyaméh megújításának új módja.

Jelige: „Csak előre édes fiam!”

Irta: KEMENES ANTALNÉ, szül. JÓZSA ZSUZIKA.

(Dicséretet nyert pályamunka.)

A természet Ura a mezők megszámlálhatatlan virágaiban végtelenül sok ingyen kincset rejt el évenként mézalakjában, mely egyben gazdag nemzeti kincset is képez. Ennek a kincsnek kiaknázására újabb meg újabb méhészet kedvelők sorakoznak nagy lelkesedéssel.

De bizony a lelkesedő gárdából lassanként mind többen el-
elmaradoznak. Az üresen maradt méhházak, félre dobott üres
kaptárak szomorú bizonyítékot szolgáltatnak erre nézve.

Némelyek a vidéket okozzák, mely szerintük nem alkalmas
a méhészkedésre.

Mások úgy tapasztalják, hogy igen sok időt követel e nemes
foglalkozás s még sem akar mutatkozni az ehhez aránylagos, várt
eredmény, több időt pedig már nem áldozhatnak. Ismét mások
szívesen folytatnának méhészkedést, de a méhcsaládoknak, kap-
tároknak gyakori kibontogatásától, s az ezzel járó méhszúrásoktól
irtóznak, mely kaptár gyakori bontogatás véleményük szerint az
okszerű méhészkedésnél nélkülözhetetlen. És így azután a termé-
szet által ingyen kínált drága kincs veszendőbe jut és sokan e
kincs fölött lépdelvén, keseregve panaszolják szomorú sorsukat,
hogy t. i. nincs szerencsájük, hogy bár a házukat elláthassák
mézzel, mely után oly nagy bizalommal törekedének.

Pedig minden vidék alkalmas a méhészkedésre, hacsak nem
csupasz sziklából áll a terület, s a hol virágok és fű található,
A méhészkedésre fordítandó idő éppen alig vehető számításba,
kivéve a rajzást, mézpergetést és betelelés munkáját. Hanem meg-
fordítva: éppen a méhész hibájául tudható be legtöbbször, hogy tul-
ságosan sokat foglalkozik méhecskéivel, igen sokszor háborgatja kis
munkáit ok nélkül. És éppen a szerencsét forgató egyszerű, de leg-
fontosabb méhészkedési sarkpontokra nem fektet elegendő figyelmet.

Származhatik mindez természetesen a kellő tájékozottság
hiányából avagy vidékének nem megfelelő útmutatásokat alkalmaz,
melyek mind okai lehetnek a panaszolt sikertelenségnek.

I. A méhészeti sikerre befolyást gyakorló több igen fontos
sarkpont közül, egyik kiváló fontosságú: az *anyaméh sorsával
kapcsolatos*.

Arra törekedjünk, hogy minden ősszel vagy öszre új, fiatal
anyaméh kerüljön a méhcsaládba. Vagyis, hogy minden méhcsa-
lád minden ősszel ugyanazon évi fiatal anyával teletessék be. Ez
eljárással, a sikerhez vezető egyik fontos eszközt már megszerezte
a méhészkedő. Itt tehát 2 nyáron s csak egy télen át tesz szolgál-
latot — számontartva — az anya. Vagyis pl. az 1915 év nyarán
világra jött anya az 1916. év őszéig szolgál mint számon tartott.

A melyik törzs (méhcsalád) rajzott s anyja párosodott, az ilyen törzsnél rendben vagyunk a friss anyával. Ám de vannak törzsek, melyek mézélésre levén berendezve, nem rajoznak. Az ilyenek anyját már magunk cseréljük ki.

Az utasítások erre nézve úgy szólnak csaknem minden szakiratban egyenlően, hogy az anyát kicserélni szándékozván

a) a lépépitményt kiszedjük (bakra) s az anyát megkeresvén, kifogjuk, s a lépeket méhekkal, anya nélkül visszarakván, — midőn 1—3 nap múlva észreveszik a méhek anyátlanságukat: zárkában v. kupak alatt fiatal anyát helyezünk a családba s azután 2—3 nap múlva kibocsátjuk. Vagy pedig mézezett anyát csapunk be az árvaság 2—3-ik napján. Vagy pedig úgy járnak el, hogy midőn árvaságukat észrevették a méhek, rostélyon tartalék anyát tesznek a méztérbe népestől s 2—3 nap múlva lebocsátják v. lerakják a költőtérbe.

A legtöbb — különösen kezdő-méhész természetesen nem szívesen vállalkozik az építmény kiszedésére, mert az anyacserének főmézélés után, de oly időben kell történnie, midőn még folyamatban van a fiasítás. Ilyenkor pedig amugy dúzzadnak a kaptárak a tengernyi méhseregtől.

Ha szita szövetet alkalmaz fejére a méhészt, védve van, de bizony izzadni fog s rontja saját szemeit is. Némelyek irtóztván a méhszúrástól, nagyon sokat pipálnak vagy szivaroznak, hogy belekábúl a fejük, romlik szemük, mellük. Mások géppel vagy csuporból fujtatnak füstöt a méhekre, úgy hogy a fiatal (födetlen) fiókák gyakran kifordulnak a sejtekből.

Lesz ennél nagyobb baj is.

Amint az anyát kifogjuk a családból 1—3 napra árvaságukat észre kezdték venni a méhek; csakhamar pótanya bölcsöket kezdenek építeni a friss peték körül, s ha 2—3 napi szünet után behelyezi a méhészt az új anyát s azután kibocsátja: legtöbb esetben leölik a méhek. Nem marad hátra más mód, mint újra kiszedni az építményt s kimetszegetni az anyasejteket, s csak azután újra új anyát helyezni be jegyzett móddal. Ámde ki vállal felelősséget az iránt, hogy 1—2 anyasejt elrejtve nem maradt-e benn? Vagy újabb anyabölcsöket nem építenek-e a méhecskék? Mely esetben újra volna kezdendő az előbb leírt, nem kedves munka.

Szóval, az anyacserélésnek ez a szokásos módja elriasztja a legtöbb méhészkedőt attól, hogy anyacseréléssel foglalkozzék s ennél fogva törzsei maguk sorsukra hagyatnak s 2—3 év alatt megüresednek a méhkaptárok vagy pedig minduntalan mézhiányról szól a panasz.

Bizony, magam is keserű tapasztalatok árán győződtem meg az anyaméh évenkénti kicserélésének szükséges voltáról, de a fönnebb ismertetett ceremóniás eljárás felhagyatott vele jó darab ideig s tünődvén e fontos műtét lehető egyszerűsítésének megtalálása iránt, végre maguk a méhecskék vezettek helyes útra e tekintetben.

(Folyt. köv.)

A mézszüretelés.

Amikor a fontosabb mézelőnövények, így pl. az akácfa, a hársfa, a repce, a tisztesfű, a jobban mézelő mezei és erdei növények virágpompájukban díszlenek, a legnagyobb szorgoskodást, sürgésforgást észlelhetjük a méhcsaládoknál, feltéve minden esetre, ha ezt az időjárási viszonyok megengedik.

Okát keresve e nagy szorgalomnak, hamarosan rájövünk, ha egy kissé szimatolunk a méhlikások körül s ha oda betekintünk!

Mert mit tapasztalhatunk?

A méhlikások körül kellemes illat áradoz, bent pedig csillog a frissen gyűjtött nektár!

Még inkább megtudhatjuk a nagy mozgalomnak az okát, ha egy-két méhlikás alatt mérlegeket helyeztünk el; ezek ugyanis naponkénti súlynövekedésükkel arról tesznek bizonyosságot, hogy mily mennyiségű nektárt hordtak már be a méhek, azaz: mily mértékben használták ki a kedvező helyzetet.

A méhcsaládok különben ezen időre érték el fejlődésük tetőpontját az okszerűen méhészkedőknél, ilyenkor ugyanis egy középerős méhcsaládnál a dolgozóméhek száma elérte a 40—50 ezret, melyből 15—20 ezer csak nektárt gyűjt, míg a többi fiasítást nevel-ápol, épít, raktároz, stb. E nektár gyűjtő méhek pedig naponként 5—6 kgr-nyi nektárt is képesek begyűjteni s 6—8 nap alatt az üres lépeket telehordják nektárral.

Elkövetkezett tehát a méhésznek is a legszívesebben végzett munkája a mézszüretelés!

Mielőtt a mézszürethez hozzáfogunk, arról kell megbizonyosodnunk, hogy alkalmas e már a méz a szüretelésre, mert — különösen a magyar jó hordású, dúsan mézelő vidékeken megtörténhetik az is, hogy nem érett a szüretelésre a méz amiatt, hogy nagyon gyorsan történt a behordás s így a nektár mézzé való átváltozására nem nyert megfelelő időt.

Hogy miként tudjuk meg azt biztosan, hogy érett a méz, arra nézve szolgáljon utmutatásul a mézeslépek befödésének előrehaladt volta, vagy pediglen a méz sűrűsége.

Ha ugyanis a legutolsó lépen (a kijárattól legtávolabb eső lépen) a méhek kezdik födelezni a sejteket, úgy az a méz érettségére vall; ha pedig pl. nagyszámú akácia virágzásakor erre mégsem volna idejük a méheknek, úgy a legutolsó lépet fordítsuk fel s ha akkor azt vesszük észre, hogy a méz gyorsan folyik ki a sejtekből s valósággal vízszerű, úgy a méz még nem érett, hanem csakis akkor vált éretté, ha a kifolyása lassú, nehézkes. Ezt különben egy-két nap alatt befödés nélkül is megnyerheti. Előfordul azonban az is, hogy némely mézet, pl. a mézharmatból gyűjtöttet, a méhek nem is fedelezik be, az egy-két napi várakozás ily esetben teljesen céltalan, mert e mézféleségnél hiányzanak a viaszképződéshez szükséges alkotórészek.

Most már, ha az érettségről megbizonyosodtunk, készüljünk mi is lázasan a mézszüreteléséhez, mert ha tétovázunk, elszalasztjuk a kedvező alkalmat; ekkor tehát szószerint vegyük a közmondást: amit megtehetsz ma, ne halaszd holnapra!

Mindenekelőtt készítsük el a szüreteléshez szükséges eszközöket; gondoskodjunk vagy 2—3 családnak való tartalék lépről s csak azután fogjunk a munkához, melynek elvégzéséhez legalkalmasabb a kora reggeli és a délelőtti időszak.

A keretes méhlikásoknál az eljárás a következő:

Kiszedjük a mézkamra összes kereteit a kerettartóba, azután rögtön tegyünk vissza üres kereteket, ha nem is teljes számban. Helyezzük most fel a besöpörögaratot, vagy egy tálcát a mézkamrához s azután a legelőször kivett keretről söpörjük, rázzuk le a méheket a tálcára, vagy a besöpörögaratba. A legelső keretről lerá-

zott, lesöpött méheknek idejük volt a megnyugvásra, valósággal rohannak a keretekre vissza s alig-alig esik szűrés.

Ha tartalék kereteink nem volnának, akkor ne a mézkamrába, hanem a költőkamrába söpörjük be a méheket, de amint kerül üres keret, azonnal szereljük fel velük a mézkamrát s ilyen esetben célszerű a betett kereteket állott vízzel megpermetezni. Ha további jó hordásra van kilátás, akkor a mézkamrát néhány lépkezdéses kerettel is felszerelhetjük, mert a méhek ilyenkor rajmódra építenek, de az építkezés előrehaladtával egész műlépekkel irányítsuk az építkezést, nehogy heresejteket építsenek a méhek. Ugyanekkor tanácsos érett — már kikelő félben levő — fiasításos kereteket is beadni és pediglen úgy, hogy a műlépes keretek ezek közé kerüljenek.

A mézeslépekből a mézet legcélszerűbben mézpergetőgéppel szedhetjük ki, mielőtt a sejtnyitóvillával a lépről előbb a sejtfödéseket eltávolítottuk. Eltávolítani lehet a sejtfödést késsel is, de annak igen jó élesnek kell lennie s lehetőleg laposnak, használatkor pedig gyakran be kell mártani vízbe.

A pergetőgéphez a kereteket s általában a mézeslépeket felsőrészükkel lefelé kell behelyezni s kezdetben gyöngén, lassan forgatni, különben a lép másik oldalában levő méz nyomása miatt a lép vagy összetörik, vagy erősebben megrongálódik. A másik oldal kiprgetése már gyorsabban, bátrabban történhetik.

Ha nem volna pergetőgépünk, akkor a mézet a lépekből való kicsurgatással vehetjük el.

Ez az eljárás jóval lassabb s nem is olyan tökéletes. Ugy történik különben, hogy a lefödézett mézeslépeket felsőrészükkel lefelé fordítva, egy párkánnyal ellátott tálcára helyezzük — vagy pedig ugyanolyan helyzetbe egymás mellé függesztjük s egy tálcát helyezünk alájuk. Ahol ezen mézeslépek csurognak, ott melegnek kell lenni, + 26—28° C s általában úgy a prgetést, mint a csurgatást, vagy egyéb ilyen munkát, tanácsos meleg helyen s méhek-től mentesen végezni.

Ha a mézkamrát apró keretekkel, vagy úgynevezett „boxe-sekkel“ szereltük fel, ezek minden esetben egészen befödött állapotban veendőek el s ha már hordásra, így azok befödésére kilátás nem volna, akkor gyöngé családokhoz adjuk be a födetleneket

befödés, javítgatás végett, de ez esetben ezen családok mézes vízzel itatandók esténként. A kivett mézeslépekről a méhek a költökamrába visszasöprenedők, boxeseknél pedig — mivel ezekről söpörni nem igen lehet a méheket, — sötét helyre vitellel tesszük szabaddá a a méhektől a mézeslépeket.

Keretnélküli méh lakásokból a méz elszedése igen nehézkes és körülményes eljárással vihető végbe, ha azonban keretes ládikát alkalmaztunk volna, az eljárás egyezik az előbbiekkal.

Közönséges kasokból a mézet úgy szedhetjük el, ha a méheket a kasból kidoboljuk s a felesleges mézeslépeket így kivagdadjuk s belőlük a mézet vagy kipergetjük, vagy kicsurgatjuk, illetőleg lépesmézként használjuk el.

Egyéb ingatlan szerkezetű méh lakásokból a mézeslépeket szintén kiszabdálás által vehetjük el, ilyenkor azonban tanácsos állandóan, gyengén füstölni, hogy a méhek előbbre vonuljanak.

Mindkét esetben s mézeslépeken levő méheket célszerű a gyöngébbek felerősítésére felhasználni, azaz a gyöngébb családokhoz söprögetni s az esetleg kiszabdalt fiasításos lépeket, vagy keretekbe szabva, más keretes lakásban levő családokkal kiköltetni, vagy pedig lehúpolva erős családokhoz beadni felhasználás végett. A miveletet tanácsos a hordás közben végezni, különben pedig vagy korán reggel, vagy estefelé.

Sajnos némely helyen akadnak még méhtartók, kik a méz és viasz hasznáért, vagy gyávaságból, vagy „nem bánom“-ságból, esetleg tudatlanságból, a méheket kén füsttel leölik.

Ez az eljárás azonkívül hogy rút s nem emberi, még nem is gazdaságos, azért ezt semmi esetre se üzzük, sőt minden méhésznek kötelessége is ezt megakadályozni vagy felvilágosítással, rábeszéléssel, vagy pediglen a lekézésre szánt családok összevásárlásával.

A nyert mézet egy nagy — vagy több nagyobb edénybe öntsük össze s várjuk meg, míg utóerjedésen megy át, miközben meg is tisztul: az esetleges viaszmorzsalék a felszínre kerül s a hab feljön. Ezután szedjük le a felszínre került anyagokat s ha nem nagyban adjuk el, akkor kisebb edénybe, üvegekbe fejtük le és napfénymentes helyen tartjuk, szárazon, ha pedig nagyban adjuk el a mézet akkor a lefejtetés elmaradhat.

A mézesedényeket és eszközöket tiszta vízben mossuk meg

s ez édeskés vizet vagy mézecet készítésére használjuk fel, vagy még jobban megédesítve etessük fel a gyöngébb családokkal, esetleg a boxeseket javítgató, befödő családokkal. A sejt födéseket is célszerű ebben a vízben kiáztatni s azután kiolvasztani.

Az ilyképpen végbement szüretelés után fontos kérdésként áll elő az értékesítés.

Kisebb mennyiségű méztermésünket háztartásunkban használjuk fel és pedig ne csupán csemegeként, hanem rendes ételként. Egy darabka mézes kenyér, azonkívül hogy egészségi szempontból is megbecsülhetetlen, teljesen pótolja a reggeli kávé, vagy tejet, este pedig vajjal összekeverve még a vacsorát is képes pótolni; meghűlés, torokfájás esetén pedig pótolja a gyógyszeriani orvosságot, pl. torma mézzel keverve, vagy tisztán is, az erősebb köhögést is mepszünteti, a rekedtség ellen pedig a legbiztosabb szer. Iz (lekvár) főzésnél, vagy szörp készítésénél előnyösebb a méz a cukornál, mely különben is manapság igen drága.

Nagyobb mennyiségű méztermésünket eladás útján értékesítsük és pediglen vagy kisebb mennyiségben keressünk reá állandó vevőket, vagy pedig megbízható mézértékesítő központnak adjuk el; ne halmozzuk tehát el a kereskedőket mézzel, mert ezen elhalmozás vagy a méz árát veri le, vagy pediglen méltatlan haszonhoz juttatja őket.

Az eladással sietni nem szabad, várjunk tehát azzal addig, míg kialakul a méltó kereskedelmi ár.

Itt, Erdélyben, a mézértékesítéssel szakszerűen és önzetlenül, legjobban az „Erdélyrészi Méhész Egyesület Kolozsvár“-on foglalkozik, hol is 30 kgr-nyi mennyiségtől fölfelé a termelőktől megveszik a mézet, miután íz, szín, minőség és sűrűség szerint a méz megbecsültetik s a beválóság esetén az elszállításról is gondoskodás történik. Ezért, akinek eladó méze van, küldjön be $\frac{1}{2}$ kgr-nyi mintát az Egyesületnek s így közmegelegedésre elintéződik a mézértékesítés kérdése.

Ezekben van megadva röviden a mézszüret lényége, ezután tehát még csak az nem tévesztendő el szem elől, hogy telhetetlennek lenni nem szabad, mert „aki sokat markol, keveset fog!“

Kolozsvár, 1916. június havában.

Jancsovcics Endre,

M. kir. méhésztanár.

és. i. a rokkant katonák méhészeti tanfolyamának vezetője.

Gyakorlati méhészet.

(Nyári teendők.)

Julius, Augusztus.

Búcsuzunk Tőled, de mielőtt „Isten hozzád“-ot mondanánk, még egyszer visszaidézzünk emlékezetünkbe: virágokkal ékes menyasszony, tüneményes szépségű tavasz!

Visszaidézzünk, mert Te vagy az, aki sokszor csalatkozóakkal töltöd el szívünket, de az 1916-ik év vérzivataros kikeletében reményeink megvalósítója valál.

A megpróbáltatások nehéz napjaiban a bőség szaruját adtad a küzdelem jutalmául; a szeretteiket sirató árvák és özvegyek keserű könnyecskéit a nektár édességével enyhítéd; az öldöklő fegyverek és a halálhörgés borzalmai közé az örök szeretet és az irtalom érzelmeit vitted mosolygó virágaiddal. — Rajunk elegendő, mézünk bőséges.

Isten hozzád tavasz! Isten hozzád! S ha vízont láthatunk, legyenek virágaid a béke virágai! A hősök sírjain s a vérmezők felett lengjen virágillat; zengjen a méhek dala, — mi tovább dolgozunk. — A rajzás zajló félben, sok teendő vár!

1. A méz elszedése és kipörgetése.

Általános szabály, hogy a rajzást meg kell előzze a méz elszedése és kipörgetése, különben a család bőségét érezvén, a fiasítás intezivebb, a rajzási hajlandóság nagyobb és a méz jelentékeny részét a rajok viszik el. (Az előrajok 1—2 kg. az utó rajok 1 kg. mézet is elvihatnek!)

Ezt tudnia kell minden valamire való méhésznek és ott, ahol a vidék flórája és klímája miatt még csak ezután fognak rajzani a méhek, feltéve azt, hogy nem kereskedelmi (rajoztató, szaporító) irányú, hanem mézeltető méhészetet üzünk — a pörgetést idejében végezzük!

Mivel pedig országgrészünkben ilyen klimatikus vidék (magas fekvésű fensík, hegyvidék, havas stb.) nagyon sok van, — noha legtöbb helyen mire e sorok megjelenek, a pörgetés is megtörtént már, sorrendet tartva kívánom tárgyalni nyári teendőinket.

Nézzük tehát, mikor kell a mézet elszedni és kipörgetni?

A méz elszedésének idejét annak érettsége határozza meg. Érettnek mondjuk a mézet akkor, ha a külső keretet a méhek már pecsételni kezdik, mivel bizonyos, hogy azon belül részben vagy egészben lepecsételt kereteket találunk.

Tudnunk kell, hogy a nektár minősége szerint egyes mézfajták korábban, mások későbben érnek meg. Így pl.: általában a repce- és vegyes virágméz korábban, mintegy 5—7 napon, az akác, hárs, pohánka stb. későbben, mintegy 10—14 napon érik meg.¹ Néha még későbben.

Azonban a méz teljes megérését (minden keret lepecsételését) soha sem várjuk be, mivel egyes mézfajták annyira megsűrűsödnek, hogy kipörgetésük nehézséggel jár; sőt a fiatalabb lépek össze is töredeznek. (Igyekeztek minden méhészt az öreg lépeket megbecsülni és a mézkamrában ilyeneket alkalmazni! Ezeket nagyobb szorgalommal is megtöltik!)

Tehát az érettnek talált kereteket a jobboldali felső lécnél megfogván, ajtoszerűen kifordítjuk s a balkézssel alátámasztva, keretbakra helyezzük s a mézkamrát (Hannemann-rács) kemény papírlappal letakarván, nyomban kiépített, vagy lépkezdéses keretekkel megrakjuk és a keretek alól a papírlapot kihuzzuk, az ablakot feltesszük. (Így kevesebb szűrés ér!)

A küszöböt (ablakaljdeszka) megemeljük, a seprőgaratot feltesszük és a bakon lévő méheket hideg vízzel (gyöngén!) megpermetezvén, a kereteket a fölnél fogva, (függőlegesen tartva!) balkézssel a garat fölé tartjuk és jobbkézszel a kerettartó kézre ütvén, a méheket nedves tollszárral a kaptárba tereljük.

Az ekként megtisztított kereteket zárt helyiségben pörgetjük ki. A pecsétet élespengéjű késsel lemessük és fordítva (a keretfülekkel lefelé!) helyezzük pörgetőbe. Pörgetésnél egyszer-kétszer megfordítjuk s ha a méz kipörgött, langyos vízzel megpermetezve rakjuk be a kiszedett keretek helyett.

Vigyázzunk! A méz felfogásra vas és rézedényt ne használjunk! Az előbbi megbarnítja, az utóbbi megmérgezi a mézet, mivel az hangyasavat tartalmaz, minek a fémekre okszidáló hatása van!

¹ Amint a nektár, több vagy kevesebb vizet tartalmaz.

Legjobb a fehérbádogból készült 5·25 vagy 50 kg-os mézesbödön.

Ha az edény megtelt, pár hétig hagyjuk állani a mézet, mely minden salakot a felszínre dob. Ezután kétszer-háromszor is gondosan szedjük le a salakot és csak, ha teljesen tiszta lesz, azután vigyük piacra a mézet!

A salakos mézet nem fizetik meg!

2. *A rajzás beszüntetése.*

A rajzás beszüntetésének százféleségei, — melyeket egyes szakkönyvek és elméleti méhészek oly bölcsen leírnak és tanítanak, — gyakran eredménytelenek maradnak; mennyiben vannak oly nektárdús (mézharmatos) évek, hogy egyes családok minden be-tanult és végrehajtott mesterkedések ellenére is csak tovább rajoznak.

Rajzanak, mert a rajzás természeti törvény, fajfentartási ösztön, vagy ha úgy tetszik: szaporodási hajlandóság, melynek erőszakos visszafojtása igen gyakran meg is boszúlja magát!

Igen ám, de a végtelenségig menő rajzással nem gyöngíthetjük le a családot, hiszen ez a természetesség elvének túltengése: céltalanság volna.

És én mégis azt hirdetem: ha azt akarjuk, hogy ne rajoz-zanak családaink, engedjük rajozni őket!

Engedjük, — de ne tartsuk meg, mint külön tényezőket, a rajokat. — Két raj még jó esztendőben is legyen elég! — Ha tehát kiszállott az utóraj (másod-harmadraj) alkonyulatig hagyjuk a fa alatt s ekkor fogjuk ki az anyát (maroknyi méhvel egy himporos-mézes és üres kereten tegyük anyapározatató ládikába,) s a mágarvult rajt egy gyöngébb utórajhoz, vagy kirajzott családok-hoz adjuk, de soha se oda, ahonnan kijött, mert a régi otthon-ból könnyebben kijöhet ismét. A következő alkalommal ezen kirajzott családhoz adjunk más családtól származó utórajt s így tovább. — Az egyesítésnél a családokat hideg vízzel permetezzük meg.

Az egyesítésre stb. mondanivalóim e lap szűk keretében nem férhetnek el. Ez csak a dolog lényege! Aki az ily irányu kezelés egész terjedelmét ismerni akarja, utalom „Természetesség a méhészetben“ cím alatt megjelent könyvem XI-ik fejezetére és „Méhállományunk nemesítése“ című füzetemre. (Lásd a hirdetést!)

3. Kirajzott családok és rajok gondozása.

A rajzás lezajlása után úgy a kirajzott családokat, mint a rajokat vizsgálat alá kell vegyük.

Általában a kirajzott családokat a legutóbbi raj kivonulásától számított két hét múlva, a rajokat szintén ennyi idő elteltével szoktam megvizsgálni; mivel úgy a kirajzott családnál, mint az utórajnál fiatal anyáról van szó, melyet a párzásnál sokféle veszedelem fenyeget: elpusztulhat!

Ha a kirajzott család kasban van, azt a lépek élére fordítva, csucsára állítom és hideg vízzel bepermetezvén, a lépek széthuzása után megvizsgálom van-e síma fedésű fiasítása? Ha van, tovább nincs mit okoskodni, a család rendben van s ezt a táblácskára feljegyzem.

Ha nem látok síma fiasítást, megkérdezem, van-e anyja? A kérdést úgy teszem fel, hogy tenyérynyi 1—2 napos fiasításos lépet fanyárssal, jó mélyen, a lépek közé tűzök. *Három napra megkapom a választ u. i. ha anyabölcsöket építenek, egészen bizonyos, hogy anya nincs.* Ha pedig nem építenek, anya van. — Egy hétre újból megvizsgálom. — Ugyanezt cselekedjük a kaptároknál a keretek kiszedésével, vagy anélkül.

Ha pedig kasban lévő rajról van szó, tudnunk kell, hogy azt felfordítani nem szabad, (a lépek leszakadhatnak!) hanem balkézzel fálnak támasztván, hideg vizet permetezzünk fel a lépekre és azokat a jobb kéz ujjjaival (hüvelyk és mutató) szétrnyomjuk s ha feltekintvén, a símafedésű fiasítást megláttuk: rendben van.

Ugyanezt kell keressük a kaptároknál lévő rajnál is a keretek kiszedésével, melyek függőlegesen tartandók nehogy leszakadjanak!

Ha pedig valamely családnál síma fiasítás helyett nyelvalakú lépeket, esetleg anyabölcsöket látunk a lépek szélein és közepén, vagy a család nem ül tömören: ezek a biztos anyátlanság jelei a sok közül. Ily esetben termékeny anyát pár kísérő méhvel kalitkába helyezvén, ezt a lépek közé tűzzük és 24 óra múlva szabadon bocsátjuk az anyát.

Kolozsvár, 1916. június 15.

Donáth Aladár

m. kir. méhészeti szaktanár,
rokkant tanfolyam vezetője.

Az anyaneveltetésnél előfordulható kedvezőtlen esetekről s azok orvoslásáról.

Általánosan elfogadott szabály a méhtenyésztésben, hogy az anya újítás s így az anyaneveltetés is, a rajzasi s az ezt megelőző és követő 2—3 heti időszakban történhetik, illetve kell hogy megtörténjenek.

Azonban megtörténhetik, hogy az anyát újító törzsnak ezen igyekezete nem sikerül, szintúgy az ilyen irányban törekvő méhészmunkája sem.

Ez több okra vezethető vissza, nevezetesen: az időjárás kedvezőtlenre fordulása; a termékenyüléskor beállható baleset s a szervi fejletlenség.

Leggyakoribb az először említett ok. A család szépen kinevelte az anyabölcsöket s megrajzolt, ámde e rajzást követő napokban az időjárás kedvezőtlenre fordult s a fiatal terméketlen anya a megrajzolt törzsből nem szállhatott ki hamarosan termékenyülni, vagy ha ki is szállt volna rövid időre, a levegőben nem találkozott herével s így termékenyülés nélkül kellett visszatérnie. E kirepülés esetleg 2—3-szor is eredménytelenül megtörténhetik s ilyenkor az anya szüzen petézik s többé nem termékenyülhet meg. A szüzen való petezés heréket, tehát nem államfenntartó egyedeket eredményez s mivel ilyenkor a család másik anyanevelésről letesz, azaz a meglevő anyabölcsöket lerombolta, idejében való segítség nélkül a család pusztulásnak indul.

Az időjáráson változtatni nincs módunkban, tehát az anyát újító, rajzott, vagy anyanevelő családokat, az új anya kikéltése után, alaposan vizsgáljuk át az első hetekben, mindenkor a korai reggeli, vagy a délutáni későbbi órákban s ha petézést nem találunk, éberrel figyeljük a családot, azaz kéthetenként legalább is egyszer vizsgáljuk át. Ha aztán eközben petézést találunk, de az rendszertelenül bö, azaz egy-egy sejtben 3—5 pete is van, az új anya biztosan terméketlenül petézett, tehát rögtön elpusztítandó, nehogy a család megszokja! Gyakran előfordul azonban a termékeny anyáknál a rendszertelenül bö petezés is az első napokban, de ilyen esetben a méhek a felesleges petéket, azok kikéltése előtt, már eltávolítják a sejtekből, ezt a méhészmunkás hamarosan megtudhatja 3—4 nap múlva, mert a későbbi petezés már rendszeres.

Az ilyen szüzen petézö anya elpusztítása után, 3—4 nap múlva okvetlen termékeny anya adandó be és pedig zárkában, még ha az anya beadása egyesítéssel is történik.

A második eset már ritkábban fordul elő s ilyen esetben a család anya nélkül marad, vagy ha fiatal fiasításból nevel is anyabölcsöt, ez, a késői kikelése miatt nem válik a család előnyére, mert akkorára az üres, fiasításra szánt sejtek mézzel, virágporrall betelvék, az új anya alig fejtheti ki kellően képességét s a család satnyul.

Ekkor is tehát, új, termékeny anyáról kell gondoskodni, amint észrevettük, hogy a terméketlen anyával előbb birt család anyabölcső neveléséhez fog.

Legritkább eset a harmadik, mikor az anya szervileg fejletlen.

Ezt abból tudjuk meg, hogy az új anya petézése gyenge s igen sok a herefiasítása.

Az ilyen anya is, hamarosan, jó képességü termékeny anyával cserélendő ki, azonkívül érett fiasítás beadásával biztosítandó a keillo népessége is!

Nagy és sok gondos munkát ad tehát az anyaneveltetés a méhésznek, de nem csoda, mert attól függ a méhészet virágzása elsősorban is. Igen óvatosak és körültekintök legyünk az új anyákkal, különösen azok neveltetésekor.

Az ályanyaság ez időben nem igen fordul elő, az inkább tavasszal és ősszel szokott beállani, mikor még nincs, vagy amikor már nincs here, illetve alkalmas fiasítás az anya neveltetésére.

Az ályanyás család népe kisöprendö s fiasításos lépe felosztandó, vagy pedig a kisöprés végett kiszedetett család helyébe erősebb, anyás műraj teendő, mert az ályanyasság bekövetkezte utáni oly irányú kísérletezés, hogy az neveljen magának fiatal fiasításból, vagy érett anyabölcsöböl anyát, meddö marad, vagy csak a legritkábban sikerül!

Kolozsvár, 1916. június havában.

Jancsovcics Endre.



Szemle.

Méhállományunk nemesítése. Nagynyujtói Donáth Aladár m. kir. méhészeti szaktanár első díjjal kitüntetett pályaművének különlenyomata. (Megrendelhető szerzőnél, Kolozsvár, Ferenc József-út 81. 50 fillér postabélyeg előzetes beküldése mellett.)

Olvasóink előtt szinte szükségtelen, hogy a munkát bővebben ismertessem: megjelent sorozatosan lapunk hasábjain. Donáth Aladárt pedig szintén jól ismerik talpraesett szakközleményeiből és kiválóan értékes munkájából („Természetesség a méhészetben.“) Tekintettel, azonban a kis füzet nagy jelentőségére, nem kerülhetem el, hogy megjelenése alkalmával újra föl ne hívjam az érdekeltek figyelmét. Ez a 16 oldalas művecske a kezdő és gyakorló méhésznek egyaránt iskola könyve, kell hogy legyen. Méhészkedésünkben tapasztaljuk, hogy az anya milyenségétől függ minden: a család élet- és munkaképessége, fáradozásunk gyümölcse: a raj és a méz.

Ennek a kis füzetnek alapos áttanulmányozása és megértése mestereket nevelhet a törekvő méhészekből, mert életbe vágó gondolatait oly világos stílusban, oly gyakorlati tudással adja az olvasó elé, hogy lehetetlen belőle nem tanulni. A füzet megszerzését nem csak ajánljuk méhésztársainknak, de felhívjuk őket, hogy a maguk körében annak terjesztését is munkálják.

A szerzőt pedig melegen üdvözljük, hogy a szakszerű méh-tenyésztés ügyét ilyen anyagi áldozatokkal is előbbre vinni törekszik.

„A méhészet“-ben Balogh Bálint veszi fel újra a cukoretés sokat emlegetett kérdését. Álláspontja különben a mi ítéletünk is ebben a kérdésben. A cukorral való etetést mi sem kívánjuk rendszeresíteni, de szükség esetére föltétlen alkalmasnak tartjuk. Méhcsaládjaink életének biztosításáról, minden körülmények között gondoskodnunk: kötelességünk. Ennek a célnak pedig a cukor megfelel.

Szabó György közleményéből megtudtuk, hogy a méhészetet Japánban is szeretettel üzik, ha mindjárt csak a terjesztés kezdeténél vannak is. A japáni fekete méh mellett nagy előszeretettel honosítják az itáliai sárga méhet.

„A méh“ változatos tartalommal időszerű kérdésekben ad felvilágosításokat. Balogh Bálint a mézpergetéssel kapcsolatban megemlékezik saját találmányú elmés mézszűrőjéről, melynek nem csak az alja, de az oldala is szűrő-szita szövetből készült s így az eldugulás veszedelemre ki van zárva.

Kramer dr. „Fajtenyésztés“ című folytatólagos szakközleményében az anyák kicserélésének módját ismerteti és bemutatja képen a fajtenyésztés segédeszközeit.

„A Magyar Méh“ számaait sajnos már hónapok óta — talán a közlekedési zavarok miatt — szomorúan nélkülözzük.

Vegyések.

Állami minta-méhészet Nagyváradon. A földművelésügyi kormány kirendeltségének érdemes vezetője: Ipolyi Keller Gyula, működésének megkezdése alkalmával, az összes gazdasági ágakkal karöltve, az okszerű méhészetet sem hagyta ki munkaköréből. Kaptárkészítéssel egybekötött méhészeti tanfolyamokat szervezett. Ezzel lehetővé tette azt, hogy a méhészek olcsó és szakszerű kaptárakhoz jussanak. A folyó évben már a 8. tanfolyam hallgatói nyerik kiképzésüket, még pedig ezúttal kizárólag rokkant katonák, akiknek soraiból immár kétszáznál több hivatásos méhész fogja hazatérve az ő kis gazdaságát szakszerű méhesekkel felszerelni. A kirendeltség gazdasági telepére, ahol parallel háztartási tanfolyamon a nők sajátítják el a gazdaságos háztartáshoz mai napság oly szükséges gyakorlati ismereteket, egy szakszerű minta-méhészete állítottatott fel, mely egyszersmind kísérleti állomás is. Maga a telep kellő csinnal és szakszerűséggel van berendezve, ami a tanfolyam vezetőjének Nemes Győző méhészeti szaktanárnak a hozzáértését dicséri. Van a telepen két, csinos iskola-méhes, a tanításhoz szükséges 40 méhcsaládra berendezve. Megfigyelő állomás méhész mérleggel és a megfigyeléshez szükséges összes műszerekkel. Most gépek beszerzésére kapott megbízást a tanfolyam vezetője, hogy ne csak a tanfolyam résztvevői, hanem a város közönségének méhészettel foglalkozó tagjai is könnyen hozzájussanak értékes és

amellett olcsó kaptárakhoz. A tervezett méhészeti egyesület megalakítása szintén egyik hatalmas szerve lesz gazdasági életünk föllendülésének. Ugy a tanfolyamoknak, mint a fölállított minta-méhészetnek roppant fontos gazdasági céljai vannak. A tanfolyamokon kiképzett rokkant katonáknak a megélhetés semmibe sem kerülő nagyszerű eszköze lesz biztosítva, városunkból lassan-lassan kizorul az egészségre is fölöttebb ártalmas, de amellett drága méz, ahogy az egymásután szaporodó méhesekkel piacunkra mind több és több egészséges friss és olcsó méz kerül eladásra. Különösen szőlősgazdáink teszik nagyon okosan, ha legalább egy-két családból álló kis mozgó méhest berendeznek maguknak, amely nemcsak kitünő szórakozást ad, hanem családjukat is ellátja egész esztendőre szükséges mézzel. A folytonosan dráguló cukornak is hatalmas pótlója és konkurense támad a mézben.

Rokkant telep Székelyudvarhelyen. Lelki gyönyörűséggel vettük a hírt, hogy az Udvarhelymegyei Méhész Egyesület igazi székely lelkesedéssel és ügybuzgalommal fogott hozzá a rokkant katonák gyámolításához. A mozgalom lelke, vezetője Gál Imre iskolafelügyelő, egyesületi titkár és az ő páratlan munkabírása, a méhészet iránti lelkes szeretete erős bizonyosság arra, hogy a méhészet ügye a székelyek között diadalmenetben fog hódítani. Másfél holdas területet bérelt ki az egyesület, ahol már megkezdte a minta méhészet beállítását s mellette még kertészeti és baromfi telep szervezését. Katonák és polgárok, a megye, a város intelligenciája és a környék faluinak egyszerű népe versenyeznek, hogy ki adhasson, ki tehessen többet az ügy érdekében. Adja Isten, hogy a lelkes munkának meglegyen a várt eredménye!

Az unitárius teológia akadémia hallgatóinak méhészeti vizsgája. Az unitárius teol. akadémia III—IV. éves hallgatói Györfi István tanáruk vezetése mellett máj. 8 — máj 31-ig terjedő méhészeti tanfolyamot hallgattak. A vizsgálaton Báró Jósika Gábor egyesületünk elnöke töltötte be az elnöki tiszteletet. Elnök a vizsga bezárása alkalmával nagy meglepedését fejezte ki a hallgatók tudása és méhészeti jártassága felett. Örömet nyilvánította, hogy a jövő papjai, a nép közvetlen vezetői is felkarolták ezt a gazdasági ágat, mely nem csak haszonnal járó, de léleknevesítő foglalkozás a testi és szellemi munkás számára egyaránt.

„Budagyöngye.“ Az „Est“ f. évi máj. 25-iki számából olvassuk, hogy mi is az a „Budagyöngye“. Egy budapesti VI-ik kerületbeli cég produktuma a „Budagyöngye“ vagy „mézelin“ elnevezésű valódi mézvirágkivonat, melyhez utasítást is ad, a derék üzér, hogy 10 koronaért kátrányfestékből és eszenciából, hogy lehet 5 kgr. mézhez hozzájutni cukorszirup segítségével. Egy mezőkövesdi derék kereskedő már csekély 3 koronaért küldi „hadíújdonságát,“ az öt kiló méz gyártásához szükséges, valódi virág himport.

Ezek a lelkiismeretlen kalmárok nyíltan reklamírozzák újságok, ügynökök útján kotyvalék „mümezüket“ és „ételmézüket“ anélkül, hogy bárki is meggátolná káros munkájukat.

Ha a nagy közönség nem is tiltakozik ezek ellen saját egészsége szempontjából a méhészeti körök vezetőinek föltétlen kötelessége, hogy az ilyen üzelmek mielőbbi megszüntetéséről gondoskodjanak. E helyen is felkérjük az illetékesek figyelmét e szomorú és kárhozatos jelenségre.

BCU Cluj / Central University Library Cluj

Szerkesztő postája.

A rajzás lejárt és pedig elmondhatjuk, hogy igen kedvező viszonyok mellett. Mézünk van kielégítő mennyiségben. Csupán egy különös jelenség aggasztja a méhészeket: az *anyák nehezen történő termékenyülése.*

Hasznos dolog volna, ha a méhészek ide vágó megfigyeléseiket közölnék a Szerkesztőséggel, hogy e szokatlan jelenséggel közelebbről is foglalkozhassuk.

Méhállományunk nemesítése. Donáth Aladár méhészeti szaktanár pályanyertes munkája. A füzet megrendelhető szerzőnél (Kolozsvár, Ferencz József-út 81.) 50 fillér postabélyeg beküldése mellett portómentesen.

Ma mikor az egész világ visszhangzik a magyarság diadalától, ma, mikor a népek milliói állanak szemben egymással, alig van család, melynek a harctéren ne volna valakije, akihez kedves emlékek, szent kötelékek fűződnek, **a hitves férjéért, szülő gyermekéért, testvér testvéréért aggódik.**

De keressük az emlékezés szárait a barátságban, rokonságban is. És ki ne áldozna szívesen arra a célra, hogy azok, akik a harctéren vannak, itthon a családi körben méltó emlékekkel legyenek megörökítve? Ezt a célt szolgálja a **„DIADAL“** első magy. fényképnagyító- s arcképfestészeti műintézet.

Budapest, VIII., Rákóczi-út 71. szám,
ahol bármely beküldött fénykép után élethű fénykép-
:: nagytapasztások színezve és krétarajzban készülnek. ::

Élethű fényképnagyítás.
Élő nagyságban mellkép ára 10 korona.
Ugyanaz olajszínezésben „ 15 „

Élethű kivitelért és jó minőségért szavatolunk. Csoportfényképekről is lehet egyes személyt elkülönítve készíteni. - Eredeti nagyság.

.....

Hogy fizet legjobban a méhészet?

Ugy, ha kaptár és eszközszükségleteinket, ugyszintén a többi méhészeti kellékeket a szigoruan szolid, jóhírnevű és már 31 év óta fennálló

Kühne Ferenc utóda

első magyar kereskedelmi méhtelepénél
Budapest, I., Attila-utca 91. sz. szerezzük be.

Gazdagon illusztrált és sok újdonságot tartalmazó, az 1916. évre szóló főárjegyzéke méhészeti útmutatóval együtt szívesen ingyen és bérmentve küldetük. * * * * *

Megjelent Donáth Aladár
m. kir. méhészeti szaktanár:

TERMÉSZETESSÉG A MÉHÉSZETBEN

című könyve. A 200 nyomtatott oldalra terjedő és 60 ábrával illusztrált munka, mely az okszerű méhtenyésztés elméleti és gyakorlati ismereteit tárgyalja, úgy a kezdő, mint a régi méhészek kezében nélkülözhetetlen kalauz. — A könyv ára 3 kor. A 3 kor. könyvdíj és 50 fill. ajánlati és postadíj beküldésével megrendelhető a szerzőnél: Kolozsvár, Ferencz József-út 81.szám.

Mézpergetőim

több kiállításon ki lettek tüntetve, bámulatos olcsóságuk mellett a legjobbak, legerősebbek és a legtartósabbak, a miről kezességet vállalok. Mézszűrő, méztartó bádogokat, mindenemű méhészeti eszközöket raktáron tartok s a legjutányosabb áron készítek, ugyszintén legjobb fajta gyümölcszedőket is. Pontos :-: kiszolgálás! :-:

Sajler József bádogos,
Kolozsvár, Erzsébet-út.

BCU Cluj / Central University Library Cluj

Reményik L. és Fiai utódai

vas-nagykereskedés Kolozsvár.

Az Erdélyrészi Méhész-Egyesület ajánlatára az alább felsorolt méhészeti eszközöket tartjuk raktáron:
keretfogó csiszolt, horonytisztító, méhészkes, sejt fedelező kés, fenék tisztító, permetező, herefogó, füstölő készülék, méhészsapka, méhészkeztü, és Hannemann rács.

Sürgöncim: Reményik utódai. Telefon 84.