

MÉHÉSZETI KÖZLÖNY

AZ ERDÉLYRÉSZI MÉHÉSZ-EGYESÜLET SZAKLAPJA

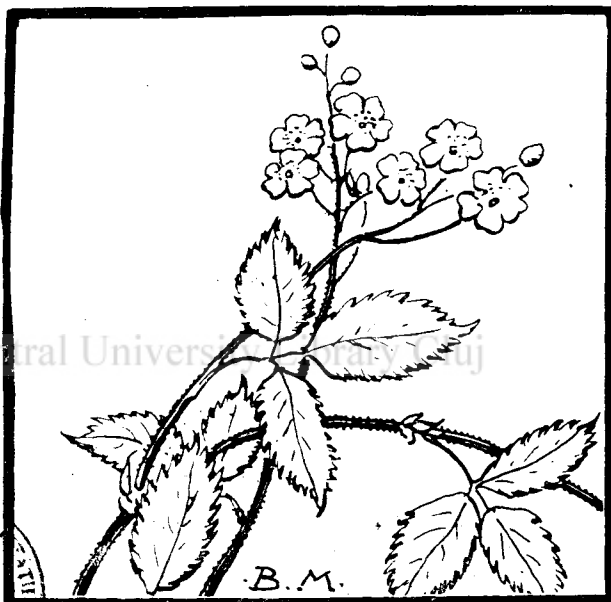
64. ÉVFOLYAM

6. SZÁM

1949 JÚNIUS

Lapunk főbb tartalma:

Minden méhészt szervez- zünk be: Kónya Mihály	177
Kezdjünk mielőbb méhész- kedni: Baczoni Ernő	178
Szállítás kerékpárral:	—
Theil György	179
Szaporítsunk mesterséges rajokkal: Krejcsi Ferenc	180
Vándorlás: Tankó Ferenc	181
A méhek mehlegelőt terem- tenek: Szöcs Sándor	184
A fekvőkaptárak és Ig- nác Sándor rendszere er- délyi viszonylatban: Beyer Tivadar	185
Anya nevelésről: Bogocz- ky József	189
Vándorlás az Avashól Er- mihályfalvára: Sárközi Fe- renc	191
Pohánkáról: Mois Jenő	192
Növeljük méhállományun- kat: Bányász Lajos	192
Facélia mint kőrtester- mény: Szöcs Sándor	194
Jövedelmi adó	196
Júniusi tennivaló: Baczoni Ernő	199
Könyvismertetés	200



A MÁLNA

A málna (*Rubus idaeus*) havasaink ismert növénye. Virágait kétéves szárán hozza és ugyanitt érleli be piros termését. Virágzata jelentéktelennek látszik, de kitűnően mézrel. A málnáról való hordás sokszor olyan rothamos, mint a homokos vályogtalajon növő akácról. A napi 4—6 kg-os hordás sem ritkaság és amikor — pár napig — a fűzikével együtt virágozik, a hordás felmehet napi 7—9 kg-ra is.

A málnaméz világos, majdnem fehéres színű. Hamar kristályosodik. Nincsen különösebb aromája.

A havasi vágások kihasználására fogjunk össze és vándoroljunk közösen.

Dr. SZÖVÉRDI FERENC

A "Népszerű tudomány" SOROZATBAN MEGJELENTEK:

1. *M. Piszcekl.* Az ember eredete
2. *A. Opartn* Az élet keletkezése a földön
3. *I. Sur* A jelzőtűzektől a rádióig
4. *I. Sur* Egy perc
5. *I. Szergejev* Tudomány és babonák
6. *Z. Koszenko* Az alvás és az álmok
7. *V. I. Lebedjev* A technika birodalma
8. *Nikolszkij Jakovleo* Miért beszélnek az emberek különböző nyelveken?
9. *G. Babat* A villamosság birodalma
10. *V. Voroncov Veljaminszov* Létezik-e élet más bolygókon?
11. *I. Szergejev* Különös égi tünemények
12. *F. Jasunszkaja* A gummi meseje
13. *Bubtyeinyikoo* A föld
14. *M. Zavadoooszki* A háziállatok eredete
15. *A. Volodin* A természet fenséges és ijesztő jelenségei
16. *I. Kosztyükoo* A csodalámpa
17. *V. Voroncov Veljaminszov* A világ kezdete és vége
18. *Floroo Judkevics* A jövő fémei
19. *S. I. Galperin* Élet és halál a modern tudomány megvilágításában
20. *M. Iljin* 100.000 kérdés
21. *V. G. Bogoroo* A tenger titkai
22. *V. Orloov* Elbeszélések fontos semiségekről
23. *A. I. Molodcsikoo* Hogyan alakítja át az ember a növények természetét
24. *V. Nemcoo* A hatodik érzék
25. *A. A. Malinooszki* Az emberi test élete és szerkezete
26. *Iljin* Napfény az asztalon
27. *G. P. Gorskoo* A földrengésekről

"Cartea Rusă"

Minden méhészt szervezetünkbe!

A méhészet sok örömet szerez a méhésznek. Gondoljunk csak az első tisztuló kirepülésre, mikor a hosszú téli börtön után a tavaszi nap életet gerjesztő sugarai kicsalják a méheket. A tavaszi napsugár, a méhek boldog rüpködése, a rügyező fák mind megannyi felemelő érzést keltő jelenség. Az új élet ébredése, a hosszú téli álom után.

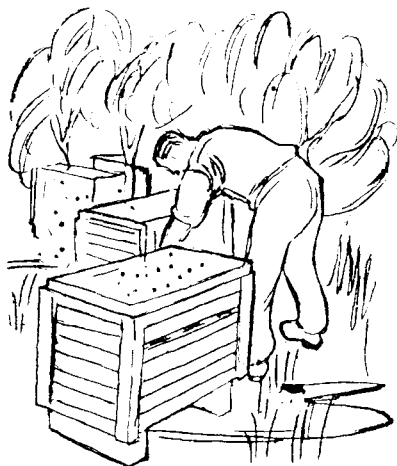
Se vége, se hossza a méhészt örömeinek. Eljön a rajzás is, mely által a kaputárban megsokasodott méhek ketté oszlanak, hogy teljesítsék a természet által rájuk szabott kötelességüket. Itt a pergetés ideje is, amikor leszűretelhetjük a méhek munkájának gyümölcsét. De a hozam nagyságához, nemcsak az időjárás, hanem a méhészt szaktudása is hozzájárul. Így tehát minden munka, ami a méhekkal jár, akár közvetlen, akár közvetve, örömet szerez a méhésztnek s eredménye ugyanakkor megmutatkozik a termelésben is.

Magam ezt annakidején nem tudtam elképzelni, közömbösen hallgattam, ha valahol a méhészkedésről esett szó, míg aztán Mátyás József községi jegyzőnk, aki hivatalon kívüli óráit műhelyemben töltötte, ahol kaptárai készültek, meg nem szerettette velem a méhészetet.

A méhésztnek az is szép vonása, hogy a méhészt annyira összetartanak és segítik egymást. Ha valahol kirajzik egy család, vagy valami más baj történik a méhekkal, rögtön összefutnak és igyekeznek egymást felülmulni segítő készségükkel.

Igy történt ez nálam is. Eleinte csak ámultam, mert a dolog szokatlan volt nekem. Gondolkoztam rajta, hogyan tudnám meghálálni ezt a sok szíveséget. Aztán magamtól rájöttem, hogy mindez a méhcsalád élete beható megfigyelésének természetes következménye.

Később sok kezdő méhésszel együtt részt vettem egy helybeli tanfolyamon, ahol Péntes Ferenc és Mátyás József helybeli jegyzők nagy szakértelemmel



és szeretettel ismertették a méhészt hasznos tudományát. Megrendeltem a *Méhészt Közlönyt*, amit igen hasznos folyóiratnak találok és mindenkor érdeklődéssel olvasom. Mindnyájunkat ez a lap tanít a korszerű méhészkedésre és tájékoztat a szükséges tudnivalókról. De nagyon elszomorít, mikor a tagsági díjhátralékok befizetését sürgetik. Csodálkozom, hogy vannak méhészt, akik annyira nem törődnek a *Méhészt Közlöny* pontos megjelenésével és terjedelmének növelésével, hogy még a csekély 350 lejt, egy másfél kg. méz árát sem fizetik be. Káros és szomorú jelenség az is, hogy még mindig sok méhészt van, aki nem vesz részt a méhészteti életben. Az ilyeneket a már szervezett méhésztzekkel kell beszervezniük.

Pár évi méhészkedésem alatt úgy megszerettem ezt a foglalkozást, hogy semmiért sem tudnék lemondani róla, mert nagy erkölcsi haszonnal is jár. Véleményem szerint, rossz emberből nem lehet méhészt, vagyis a méhészt soha sem lehet rossz ember!

Bereck. Háromszék m.

KÓNYA MIHALY osztalos

Kezdjünk mielőbb méhészkedni

„Milyen kitünő akácillat van!“ — Az elszórtan fekvő akácfák fehér menyasszonyi ruhát öltöttek és ontották magukból illatukat. A megjegyzést egyik hivatalnok ismerősöm tette s így beszédbe elegyedtünk.

Elmondta többek közt, hogy a délutánjai többnyire szabadok, még nem nősiülhet meg, így azt sem tudja mivel töltse el az idejét.

— Miért nem foglalkozól méhészettel? — kérdeztem tőle.

— Hát lehet azt délután is csinálni? — kérdezte csodálkozva.

— Lehet bizony — feleltem — csak bátran hozzá kell fogni.

— Adj tanácsot, hogy hogy fogjak neki?

Megálltunk egy dúsan virágzó akácfánál.

— Hallod ezt a finom zugást? — kérdeztem. — Figyeld meg, mennyi sok száz és ezer méhecske keresi a Békási fákat. Nézd milyen szorgalmasan gyűjtik az édes nektárt. Ezek a méhecskék lehet, hogy éppen Mócsi Pista méhészetéből jöttek és felkeresik a legeldugottabb helyen levő akácfát is, hogy maguknak és gazdájuknak mézet gyűjtsenek. Ha jó hordás van, kiadós pergetés lesz, a mézből jut is, marad is.

Kedves kezdő méhésztestvéreim! Sokszor felmerül napjainkban ez a kérdés: foglalkozhat e méhészkedéssel olyan városi ember, akinek csak a délutánja szabad? Erre azt felelhetem, hogy ha szereti a méheket és kedve is van hozzá, nyugodtan nekifoghat. A méhészkedés nem olyan bozsorkányos mesterség bárki könnyen elsajátíthatja. A szabad délutánnal rendelkező ember, vagy az olyan, akinek csak délután 4-5 óra utá szabad az ideje, kettős célt ér el, ha méhészkedik.

Először: délutáni szabad idejét kint a szabadban tölti el a friss levegőn. Ez az egészségének csak jót tesz, különösen ha az illető munka-

helye zártlevegőjű műhely vagy iroda. Másodsor: a méhészet révén hozzájutunk a legegészségesebb emberi táplálékhoz, a mézhez.

A méhekkal nem kell állandóan foglalkozni, ezenkívül az újfajta kaptárokban a rajzást is megoldhatjuk anélkül, hogy lesnünk kellene a rajokat. A kaptárok kezelése is mind korszerűbbé és könnyebbé válik, tehát ez sem jelent komoly akadályt a kezdő méhésznek. Nagy hely sem kell hozzá, az első időben 4-5 kaptárt a kert végében, vagy az udvar egy csendesebb helyén is nyugodtan felállíthatunk. De lehetőleg olyan helyre tegyük, ahol nincs nagy zaj, mert ezt nem szeretik a méhek. Ha zavarják őket, bizony szurnak is.

Mi szükséges tehát a kezdéshez? Legfőképpen, hogy az ember kedvvel foglalkozzon a méhekkal, szeresse őket szükséges azután egy 10-14 napos méhészeti tanfolyam, melyen mind elméleti, mind gyakorlati tudást szerezhethet a kezdő méhészt. Végül kell 4-5 jó erős méhesalád, könnyen kezelhető kaptárban.

Az első évben számos új dolog adódik majd elő. A kezdő méhészt sok mindent tapasztal és tanul, gyakran a saját kárán is, de az előtte még ismeretlen eseteket a méhészkör minden kétheti vagy havi összejövetelein az összegyűlt méhészekkel megbeszélheti megvitathatja. Így egymás véleményét kicsereélve és egymást támogatva, tanítva, leküzdhetik, kiküszöbölhetik az esetleges hibákat és előállt bajokat.

Végül, de nem utolsó sorban megemlítem, hogy a méhészt hozama, mondjuk egy 10 családos kis méhészet — ha gondosan és szakszerűen kezeljük — nagy segítséget jelent a háztartás részére.

Akinek tehát szabad ideje és kedve van hozzá, kezdjen mielőbb méhészkedni.

Kolozsvár

BACZONI ERNŐ

Szállítás kerékpárral

Népköztársaságunkban egyre jobban terjed a méhészkedés. A dolgozók munkaidejének kedvező szabályozásával bőven marad ideje mindenkinek a szórakozásra és ezt a lehetőséget kihasználva, rengetegen fognak hozzá ehhez a hasznos mellékfoglalkozáshoz.

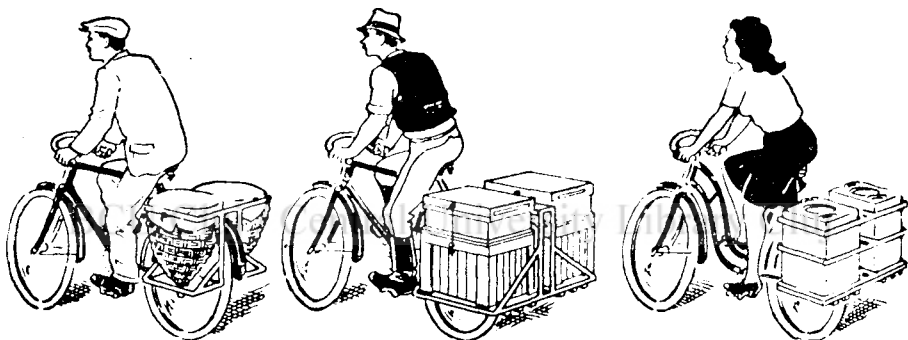
A vásárolt kasok, vagy kaptáros csatládok gyakran távol vannak és szállításuk sok esetben nagy nehézséget okoz. A szállítási költség ugyanis feleslegesen apasztja a kezdőknek erre a célra előirányzott pénzét.

A magam részéről úgy oldottam meg a szállítás kérdését, hogy deszkából kengyelt készítettem és a kerékpár cso-

jó szorosan össze, vigyázva, hogy a léptűcák a vázzal párhuzamosak legyenek.

Ilyen módon a szállítás gyors és ami a fontos: nem kerül pénzbe, mert ha jó az út, kerékpárral rendes sebességgel lehet hajtani, ha pedig az út rossz, akkor lassabban hajtunk, de így is sokkal gyorsabb és kevésbé ráz, mint pl. a szekér.

Szállítottam már 32 km. távolságról is. Délután 4 óra felé indultunk el 2 kerékpárral, fél 10-ig felszereltünk az egyik kerékpárra 2 kast, a másikra a rajszállító ládában 2 rajt és éjjel után fél 2-re visszaérkeztünk. Tehát kb. 8 óra alatt megtettünk 64 km. utat,



magtartójára és a hátsó tengely melletti vázára szorosan rákötöttem. A kengyelt úgy szereljük reá, hogy ne mozogjon. Szíjjal, vagy dróttal, de zsineggel nem jó kötni, mert meglazul és útközben kotyogna.

A deszkakengyel kiálló 2 alsó végén kb. 5 cm. átmérőjű lyukat fúrunk, a kas csúcsát ide dugjuk be. A lyuk szélére 3 gumisalagot szegezünk, hogy a kassal való érintkezést menet közben ellensúlyozza (gödrök, döccenések, stb.)

A kast a szokásos módon készítjük elő a szállításra. Ritka vászonnal letakarjuk és lekötjük. Amikor elkészültünk, csúcsával lefelé bedugjuk a lyukba és a csomagtartóhoz szorosan hozzá kötjük. Használjunk jó hosszú zsinetet, hogy jól megrögzíthessük. Ha 2 kast szállítunk, úgy mindkettőt kötjük

(oda és vissza), felszereltünk 2 kast és 2 kasból 2 rajt beöntöttünk a rajszállító ládába.

Amikor kaptárban szállítjuk a családokat, vagy a mézes bödönök hazavitele időszerű, ugyanúgy járunk el, mint a kasokkal. Ha a kengyelt ügyesen méretezzük, semmi nehézségünk sem adódik s így a kerékpár a legkitünőbb szállító eszköze válik a méhészetben.

A kerékpárnál rövidebb idő alatt csak a gépkocsi szállít, ez azonban kevés méhésztársnak áll rendelkezésére. Megfizetni viszont nem lehet, mert többre kerül, mint maga a raj, vagy család. Ezért ajánlom a kerékpárral rendelkező méhésztársaknak, szükség esetén próbálják meg. Remélem, hogy e tanácsommal sokaknak szolgálatot teszek.

Marosvásárhely.

THEIL GYÖRGY

Szaporítsunk mesterséges rajokkal

Több évtizedes mesterséges rajjal szaporítom állományomat és soha semmi hátrányát sem észleltem. Ismertetem ezért a gyakorlatban jól bevált eljárásokat.

Mesterséges raj tartalék anyával

A mesterséges rajoztatásnál nagy időnyereség, ha tartalék anyával rendelkezünk, mert azonnal tovább gyarapodik és így az új család léte (kitelelése) biztosítottabb.

Hátulkezelős kaptároknál raj készítéséhez kerettartó bakot használunk, míg a felülkezelősöknél lépszedő ládát. Ezeket letakarva családtól-családdhoz visszük és mindenikből 4 fiasításos lépett kivesszünk. Természetes a rajtaülő méhekkel együtt, de gondosan ügyelve megnézzük, hogy az anyát valamelyiktől el ne vigyük. Ezzel termelő családjainknak nagy kárt — visszaesést — okoznánk.

Amikor a szokásos nagyfelületű lépekből 8—10-et, kicsinyekből (pl. országosból) 16 keretet összeszedtünk és másról, meg virágorról is gondoskodtunk, akkor a bakonlevő lépeket egy jól kitisztogatott kaptárba rakjuk. Utolsó záró lépnek a kaptár két szélére, vagy a hátulgombolósoknál záradékul 1—2 mézes lépet is teszünk. A tartalékanyát az így alkotott rajhoz szoktatóba, cukorporos mézespéppel vagy műlépel bezárt anya-zárkába beadjuk. Ebből a következő éjjel kiszabadul és másnap munkához lát: *petézni kezd*.

A meganyásított raj azonnal munkához fog. A fiasítás részére nektárt, vizet és virágorport hord, de azért mégis kezdetben tanácsos, ha mindháromról magunk gondoskodunk.

Mézet és virágorport a fiasításos keretekben már adtunk be, még csak a víz hiányzik. Üres, kiépitett lépbe híg cukros vizet töltünk *s 3 napon át minden este így itatjuk őket*. Azért kell vizről csak gondoskodnunk, mert a kijáró öreg méhek a régi helyükre visszaszállnak és csak a fiatal, még ki nem járó méhek maradnak magukra. Kezdetben bizony ügyefogyottak, ezért gondozásra szorulnak.

Anyabölcsővel is készíthetjük

Tartalékanya hiányában *anyabölcsővel is készíthetünk mesterséges rajt*. Sajnos a méhcsaládok nem építenek bármikor anyabölcsőt, tehát ha mesterségesen kívánjuk méhcsaládjainkat szaporítani, gondoskodnunk kell arról is, hogy az anyabölcsők idejében kéznél legyenek.

Jó előre kiválsztjuk a legjobb családokat, amelyek a többiek közül szorgalmuk által számottevően kiváltak. Ezek közül a legjobbakat etetéssel serkentjük, nem bővítjük, hogy ezáltal is korai rajzásra illetve rajbölcsők építésére készítsük. Amikor az etetett család rajzásra készül, vagy már kirajzott, annyi mesterséges rajt készíthetünk, ahány anyabölcsőt találunk.

Az eljárás ugyanaz, mint a termékeny anyával készült mesterséges rajnál, csak *anya helyett anyabölcsőt adunk be*. Az anyabölcsőt eleinte kupak alá helyezzük, mert az összeszedett méhek nem érzik azonnal anyátlanságukat s így a beadott anyabölcsőt tönkre tennék. A kupakba zárt bölcsőt a fészek közepére helyezzük, nehogy meghűljön. Ugy 4—6 óra múlva, tehát este felé a kupakot eltávolítjuk.

Meddig védjük a bölcsöket?

Gyakran megtörténik, hogy az összeszedett népség, időközben a fedetlen fiasításból is megpróbál anyát nevelni. Ezeket a pótbölcsöket semmisítsük meg és az általunk behelyezett anyabölcsőt védjük továbbra is kupakkal, amíg azt a méhek elfogadják. Ez abból tűnik ki, hogy többé pótbölcsöket nem építenek.

Készítsük fedett fiasítással

Nagy előnye, hogy abból nem nevelhetnek anyát és a fiasítás etetésével sem kell bajlódniuk. A fedetlen fiasítás etetéséhez szükséges vizet sem kell behordják. Tudnunk kell még azt is, hogy az összeszedett nyílt fiasítást könnyen kibájlhatják.

Újabb tapasztalatok

Az elmondott rajoztatási módokat pár éve ujjakkal cseréltem fel. Az eljárás évek óta tapasztalatom és gyakorlatom szerint szépen bevált. Nagy előnye, hogy nem gyengítjük le a családokat és hogy — szinte hihetetlen — játszani könnyedséggel elkészíthetjük.

Sokan azt tartják, hogy a természetes rajok a legjobbak, legkiválóbbak, de ugyanakkor elfelejtik a hátrányaikat. Ezek közül megemlítem, hogy a természetes rajt bizony *etetniük kell*. Ha nem segítjük, akkor nem ér fel a mesterséges rajjal, mert nem tud felerősödni telésre. Sokszor előfordul olyan kirajzott törzs is, amelyiknek a fiatal anyja nem tér vissza a nászútról és így a törzscsalád anya nélkül maradt.

Példának felhozom, hogy tavalyelőtti jó esztendőben 14 családos méhészetemhez 8 mesterséges rajt készítettem, de valamivel később három családom mégis kirajzott. Családonként 12 kg. mézet pergettem, azaz 170 kg.-ot és azt hiszem, hogy ezzel az eredménnyel kolozsvári Györgyfalvi-út elején lévő körzetben megelégedhetnek.

Ujabbán a mesterséges rajokat mindég az *akácvirágra készítem*. Mindenekelőtt egy kaptárt szépen kitisztítva rendes helyre állítunk és a felülkezelősöknél két oldalt, míg a hátulkezelősöknél a homlokfalhoz 2 üres lépet teszünk. Majd az erősebb családoktól átteszünk az üres kaptárba egy-egy teljesen zárt fiasításos keretet a rajta lévő néppel együtt. A méhészetünk legjobb családjától is kivesszünk lépet, de ezen nem nyílt fiasításost. Tehát nagy figyelemmel végyük, hogy *feltétlenül legyen benne 1 napos pete*. Végül záró léppel 2 mézest rakok be s így a műraj teljesen készen van 7 léppel. Az elmondottak a műraj készítésnek csak az előjátéka. A következő hetedik napon már a családok megerősödnek és ugyanakkor most más családokból *újából készítek rajokat, de ez alkalommal már családonként nem egy,*

hanem két lépet veszek el ugyanezen eljárással, mint ahogy azt előbb elmondottam. A következő héten pihenőt tartunk három napig és ugyanakkor az első rajnál sok fedett anyabölcsőt találunk. A második fordulóban készített rajok is hozzáálltak az anyabölcső építéséhez s így az utólag készített rajokhoz, az első rajoktól kimetszhetünk 2—2 drb. anyabölcsőt. Az érett anyabölcsőket hamarosan elfogadják és a 14-ik napon minden rajnál egy időben kibujnak a fiatal anyák. Még csak a szerelmi hivatásuknak tesznek eleget és elpárzás után hozzáállnak a munkához.

Mint már említettem, törzseinket nem gyengítjük ezzel, mert családonként csak 3 lépet veszünk el, de ne feledjük, hogy 20 család után 6 mesterséges rajt készíthetünk alig 14 napon belül és ha az időjárás kedvező, a rajok még felesleget is adhatnak. Télire betelelik magukat úgy, hogy nem kell felsegítenünk őket, de az új hordásra is van még bőven. Népből, mézben vetekedik bármely törzscsaláddal.

Ezt a módszert kitűnő eljárásnak vélem az Állami Tervben előirányzott 40%-os szaporítás megvalósítására és mindenkinek bátran ajánlhatom. *Krejsi Ferenc*

Vándoroljunk

BCU Cluj / Central University Library Cluj

A havasi málna ebben az évben a hegyvidék tengerszint feletti magasságától függően június 10—15 között kezd virágozni, majd ezt a havasi fűzike követi.

Nálunk a havasi vándorlásnak igen komoly jelentősége van, mert ezzel nem csak az Állami Tervünkben előirányzott 40 százalékos terméstöbbletet haladhatjuk túl, hanem a másként kárbamenő nektárt mentjük meg nemzetgazdaságunknak.

Az alábbiakban inkább a havasi családok kezeléséhez szükséges eszközöket, valamint az uton és a havasi vándortanyán szükséges felszerelést ismertetjük a kezdő méhészek felvilágosítására, akik nem ismerik még a havasi viszonyokat.

A vándorfelszerelés összeállításához jóelőre fogjunk hozzá, hogy ne maradjon ki egyetlen fontos kellék sem, mert a havasról nem szaladhatunk haza az otthon hagyott holmiért. Lássuk tehát, milyen felszerelés szükséges és mire legyen figyelmes a vándorló méhész?

MÉHÉSZETI FELSZERELÉS: Fejvédő, füstölő, fecskendő, kaparóvas, feszítővas, rajfogó kosár vagy láda, anya-zárka, sarkantyú kerek, mülép, keretdrót, keretszeg, ragasztódeszka, tollseprű, erős rövidre vágott ludtoll, kis seprű, kefe, pergetőgép, fedelezővilla, fedelezőállvány, szűrő, kanak és mérleg.

ÉLELEM: kiszámítjuk, hogy 2 és fél—3 hónapra mennyi élelem szükséges és azt rendre beszerezzük. (Ezek nagyjából a következők: kenyér és kenyérliszt, kukorica és kukoricaliszt, ez utóbbiból annyit, hogy a kutyát és a macskát is elláthassuk puliszkával). Zsír, olaj, rántás, krumpli, paszuly, hagyma, szalonna, paradicsom, száraz laska, tarhonya, tojás, paprika, só, bors, ecet, teafű, frankkáv és élőbaromfi.

Paradicsomot minél többet vigyünk, mert a málnaszörp eltevésénél az üvegeknek nagy hasznát vesszük. Legjobb az élelmiszereket **vándorládába** csomagolni,

mert így könnyen helyezhetjük el árnyékos, hűvös helyen, azonkívül sem egér, sem légy nem tud hozzáférni. Néhány baromfit is vigyünk magunkkal, mert így friss tojáshoz jutunk és bármikor jó ebéd is kitelik belőle. Aki a háziyulát szereti, nagyon ajánlom, hogy vigyen magával belőle, mert könnyű az élelmezése. Vihetünk még befőttes, ízes üveget is, hogy mézzel málnaizet főzhessünk.

RUHÁZAT: Megfelelő ruházatról is gondoskodjunk, de csak annyiról, ami föltétlenül szükséges. Ruházatot lehetőleg olyan vigyünk, hogy ismerőseink könnyen felismerjenek benne. Téves az a felfogás, hogy ha rossz ruhába öltözünk, akkor a tolvajt ezzel megtévesztjük, azt gondolja, hogy itt nincs mit keresnie, mert ezek szegény ördögök. Tudok esetet, hogy a rongyos koldust agyonverték a pénzéért. Jó bakancs vagy gumicsizma nélkülözhetetlen, mert nem ajánlatos félcipőben járni a nagy harmat miatt, úgyszintén a gyaloglásokhoz is jó erős bakancs kell.

EGÉSZSÉGÜGYI FELSZERELÉS: Mosdótál, szappan, mosószappan, törülköző, borotva felszerelés, fogkefe, fogpor. Pár darab gyógyszerert is vigyünk, úgymint aszpirint, ultraszeptilt, jódtinkturát és kötszereket. Jó megtanulni, hogy kigyómálás esetén mit tegyünk. Először is lehetőleg jól szívjuk ki, de amit kiszívtunk azonnal köpjük ki, a harapás fölött jó erősen kössük el a karunkat vagy lábunkat, a sebet tágítsuk, hogy vérezzék és jól mossuk ki káliumhipermangán oldattal, vagy ha ez nincs, ecettel. Ha kicsi a seb és nem vérzik, kiégetjük tüzes vassal, jódtinkturával. Mikor mindezeket megtettük, ajánlatos a legközelebbi orvoshoz sürgősen bemenni.

VÁNDORBÓDÉ BERENDEZÉSE. Lámpa és viharlámpa, hozzá petróleum. A petróleumot csavaros dugóval ellátott bádogban tartjuk és ne üvegben, mert az üveg könnyen eltörik és a kiömlött gázolaj meggyulhat. Kell még főző és melegítő kályha, fazék fedővel, lábos, veder, szűrő, merítőkánál, evőeszköz, csésze, palacsintasütő, tejeskanna, edénytörölő, seprű, gyékény, lábtörölő, gomb, tű, cérna;

ágy, ágynemű, matrac, vagy szalmazsák, lepedő, pokróc, mely belül lehetőleg bárányprémes legyen.

SZERSZÁMOK. Pár darab szerszámot is vinnünk kell, úgymint: ásó, fejsze, fűrész, reszelő, harapófogó, laposfogó, csavarhúzó, kalapács. Ezenkívül szeg, kötöződrót és kötél is szükséges. Magától értetődő, hogy a vándorbódét is vinni kell.

Ezzel szinte készen volnánk a csomagolással. Mindent, amit viszünk, leltár szerint jegyezzük fel. **A méhészeti szerszám lehetőleg külön legyen csomagolva**, előtérbe helyezve bármely percben, ha az úton szükséges, kéznél legyen.

Csoportos vándorlás esetén teljesen felesleges, hogy mindenki vigyen pergetőt, fedelező állványt és mérleget, mert egy pergető teljesen elég és ezáltal sok helyet takarítunk meg a vagonban, vagy a tehergépkocsin. A csoport jóelőre részletesen beszéljen meg mindent, hogy felesleges felszerelést ne vigyenek.

A MÉHEK SZÁLLÍTÁSA. A méhek szállításánál nagyon kedvez a borús, esetleg esős idő. Tehát kitesszük magunkat annak, hogy érkezésünkkor nyakunkba szakad az eső. Ezért igen fontos a vándorbódé, amit szinte nélkülözhetetlennek tartok. Senki se számítson arra, hogy ottan majd deszkát vásárol és abból bódét épít, mert amíg a deszka a tanyára kerül, addig sokat kell ázni és fázni. Minden felszerelésünk vizes lesz. Tehát bódéről jóelőre gondoskodjunk. **Ha bódénk van, a jó méhlegelőt is jobban meg lehet közelíteni, mintha valamely házhoz volnánk kötvé.** Előnyös, ha minden méhésznek külön bódéja van, mert ezzel elejét vesszük sok súrlódásnak.

SZERZŐDÉS MEGKÖTÉSE. A vándorlás előtt a vándortanyára feltétlenül menjünk ki. Ha juh-, vagy tehéncsorda nem legeli a méhlegelőt, akkor a tulajdonossal a szerződést megkötjük. Ugyanakkor az állványokat is előkészítjük, hogy ez a megérkezéskor ne okozzon gondot és idővesztést, így méheink sokkal hamarabb repülhetnek. Az állvány inkább alacsony legyen, mint magas, 20—25 cm. teljesen megfelelő.

Visszafelé jövet a kisvasuti szállítást is megbeszéljük, esetleg ki is fizetjük. **A hely bérét soha sem szabad egy másik méhészt rovására felverni, mert ezáltal saját magunknak is ártunk.** Olyan helyet se foglaljunk le, amely már előző évben valaki által foglalva volt, csak abban az esetben, ha arról az illető méhészt lemondott. A megfelelő távolságot tartsuk be.

Ha vonattal szállítjuk a méheket, három nappal az indulás előtt az állomásfőnöktől vaggont igénylünk, kiállítjuk a fuvarlevelet és a vasuti pénztárba az előírt összegűt előlegképpen kifizetünk. Ugyanazon nap a fuvarossal is beszéljük meg az indulás idejét, módját. Ha csak lehet, kapcsoltsassuk a vagonunkat személyvonat után.

Miután minden jól sikerült és rendben van, eljön az indulás ideje.

SZÁLLÍTÁS: Társzekérre rakodunk. A kaptárokat úgy rakjuk, hogy **a keretek a tengellyel párhuzamosak legyenek.** Igen fontos a fogantyú a kaptáron, mert így könnyen hordozhatjuk. A kaptárt mindig két ember hordja, mert így nem dől oldalra. **Vigyázzunk, hogy mindig vízszintes helyzetben legyen.** Ha kész a rakódás, akkor figyelmesen lekötözzük a kaptárokat. Jó, ha van kötelünk, mert a fuvarosnak, ha van is, az rendszeren rossz és rövid. Lehetőleg mindent ládába csomagoljunk, mert a csomagolás könnyebb és nem vész el semmi olyan könnyen. A kutyát olyan ládába tegyük, amit a vándortanyán kutyaháznak is használhatnak.

A vagonba a kaptárokat úgy rakjuk, hogy **a keretek éllel menetirányban álljanak,** de ha lehet, magasra ne rakjuk. Leghelyesebb, ha a kaptárokat a vagon egyik felébe, a felszerelést a másik felébe rakjuk. **Menetkor a levegő, különösen melegben, a kaptárokat érje.**

Ha minden jól sikerült, hamarosan megérkeztünk a kisvasut állomására, ahol vár a „plató”. — A kisvasut lapos vagonja — Igen ám, de csak akkor, ha valaki a társaság közül az érkezés előtti napon felmegy és intézkedik a plató ügyében, mert ha nem, bizony várhatunk fél, vagy esetleg egész napot is, ami igen nagy kárt okozhat állományunkban. Ha a platót megkaptuk, átrakódunk. **Itt is a kaptárokat**

menetirányban éllel állítjuk, de nem magasra, mert a kisvonat kilengése nagyobb. Köteleinkkel mindent jól lekötözzük, hogy semmi le ne essen.

Hosszú fűtyszó és máris indulunk a várva – várt hegyek közé. Ilyenkor már gyönyörű a havas, fenyővirág illatától bódító a levegő, tarka a rét a virágtól és a havasi vágáson pár nap múlva nyílik a málna.

LERAKÓDÁS. Célunkat elérve, első dolgom, hogy a méheket a kijelölt helyen lerakjuk, a röplyukakat kinyitjuk és a sós itatókat üzembe helyezzük. A kaptárokat vízmértékbe és zsinorba állítani ráérünk azután is. Ha látjuk, hogy nincs semmi baj, nem történt leszakadás, vagy sok a hulla, a méhek pedig mind tájolóznak, akkor bogaraik egyelőre rendben vannak. Ekkor a kutyákat a ládából kiszabadítjuk, árnyékba helyezzük és vizet adunk nekik. A többi állatokat is hasonlóan ideiglenesen elhelyezzük.

Most a bódé összeállítására következik, hogy fedél alá kerüljön az, ami oda való. Ha ez mind megvan, a patakban jól megmosakodunk és következik az étkezés. A sorrendet jól figyeljük meg: első a méhek, második a nagyobb állatok és végül a méhészt.

Ha több bódénk van, azokat úgy helyezzük el, hogy a kaptáraikat mindenki a bódéből is jól láthassa. Ugy állítsuk fel a bódékat, hogy a kaptárokat közre fogják. Éjjel a kutyákat sodronykötélre tegyük, úgy, hogy egyik bódétől a másikhoz szaladhassanak. Tanácsos az első éjjeleken felváltva őrködni, mert a kutyáknak még szokatlan az új terep.

MÁSNAP REGGEL, korán a felkelés után kezdődik a munka. A kaptárokat rendszeren **vízmértékbe állítjuk,** a röplyukakhoz deszkadarabot állítunk, aminek nagy hasznát vesszük, mert viharban sok mehecskének menlünk meg vele az életét.

Reggelizés után tovább folyik a munka: gondoskodni kell tüzfáról. Jegyezzük meg, hogy **előfát sohasem szabad kivágni, hiszen** úgysem égne jól a tűzön. A havason rengeteg száraz fát kapunk. Előkerül a harcsafűrész, meg a fejsze. A bódé mellett készítünk favágásra alkalmas helyet, és favágó bakkot.

A méhek méhlegelőt teremtenek

A főzőkályha is előkerül, már fő is az ebéd. A melegítőkályhát a bódében helyezzük el, hűvös napokon és esténként jó hasznát vesszük. A főzőkályha a bódé mellett készült ereszt alatti foglal helyet. Még aznap elkészül a WC is. A gödröt megásuk, az építményt magát fűzfa ágból, vagy otthonról hozott gyékényből csináljuk. **Ne mulasszuk el soha a készítését**, mert nemcsak egészségügyi szempontból fontos, hanem mint kultúreberek nem érezzük jól magunkat, ha a teleptől bizonyos távolságra valóságos „aknazár“ veszi körül a vándorbódékat.

Csorgóvízről is kell gondoskodnunk; igaz, ha nincsen, jó a patakvíz is, de sokkal tisztább és jobb a forrásvíz. Elég fárasztó munka egy jó csorgó elkészítése, de amikor készen van, gyönyörködünk benne és nyugodt érzés az, hogy másokon is segítünk. Hiszen a csorgó mindenkié.

A telepet sohasem szabad magára hagyni. Ezért felváltva ránduljunk ki.

A sporthalászok a halászati engedélyt váltásuk ki a helyi halászegyesületnél, de ne feledkezzünk el a legközelebbi milicián sem jelentkezni, mert ezt a törvény előírja; természetesen csak az, aki 24 óránál tovább tartozkodik a telepen.

Itt említem meg, hogy minden szabályt lelkiismeretesen tartunk be. A kisvasut töltésén ne járjunk, ezzel magunk kerüljük el az esetleges balesetet. Ha gyermekek vannak a telepen, még nagyobb gondal kell vigyázni. **A kaszálókat nem szabad összejárni**, mert ezzel nagy kárt teszünk a fűben. Mindig az úton, vagy az ösvényen járjunk. Ha erre vigyázunk, sok kellemetlenségtől szabadulunk meg és haragost sem szerzünk magunknak. Ez a köménymag szedésre is vonatkozik.

A vándorlással kapcsolatban még annyit szeretnék megemlíteni, hogy Körünk mind az akácok, mind a havasi területre útmutatóul szolgál. Kimutatásunk van arról, hogy a múlt évben ki hol volt. Kérjük a vándorlókat, hogy az idén is jelöljék meg, ki hova megy, azért, hogy az új csoportok is ki tudják választani helyüket, minden esetleges sérelem nélkül.

Minden méhésznek szerencsés utat, jó nyaralást és sok mézet kívánok.

(Marosvásárhely.)

Tankó Ferenc

A méhlegelő csak legutolsó percben került a kongresszus tárgysorozatára.

A kitünő előadó két esetet említett meg: vagy van, vagy nincs. Ha van, javítson rajta a méhész. Ha nincs, vigye méheite a virágtenger partjaihoz, vagyis vándoroljon, szólott a tanács.

Van egy harmadik eset is: a méhek legelőt teremtenek maguknak. átalakítják a környék flóráját ott, ahol tömegesen vannak. Egészen természetes folyamat ez: a beporzás következménye.

Községem határában tíz évvel ezelőtt is voltak herefélék az erdön és a réten, zsályafélék az utak mentén, akadt tisztesfű is szórványosan a tarlókon. Mégis ma már egészen átalakult a virágmező. Az útszélek kékebbek a zsályaféléktől, közöttük sárgállik a szarvaskerep, piroslik a baltacim hússzínű virága, néhol egész szigeteket képez a nyulzapuka, az erdön pedig ezernyi a virág és megsokasodtak a herefélék eddig számba sem jött fajtái. A szántóföldeken, tarlókon pedig — ameddig méheim eljártak — hatalmas területen díszlik a tisztessfű kedves és hasznos fehér virága.

A méhek tehát, ha nagyobb számban tartjuk, elszaporítják a mézelő növények millióit, a virágtenger pedig táplálja kedves barátait. A virágtenger és a méhek tömege így alkot egy egymásba visszatérő egymást folytonosan erősítő életfolyamatot. **Míg virágról-virágra szálldos a munkásméh és keresi magának és családjának élelmét, ugyanakkor szebb és boldogabb világot épít a harmadik, negyedik, vagy tizedik évi késői utódoknak.**

Tegyük hát össze a kezünket és bizunk mindent egészen rájuk?

Világért se, testvér?

Segítsd, szórd a magvakat, ültess a fát, terjeszd csak a mézelő növényeket.

Még akkor is, ha talán te magad már nem is remélsz róla eredményt, hanem csak fiatal barátaid, kiket idejekorán bevettél a méhészetbe.

Mezőbodon.

SZÖCS SÁNDOR

A fekvőkaptárak és Ignác Sándor rendszere erdélyi viszonylatban

A nagykeretekkel dolgozó, modern méhészek általában kétféle kaptárt használnak: az egyik, a számbelileg talán nagyobb csoport **rakodó kaptárt**, míg a másik része **fekvő kaptárral** méhészkedik. A két csoport egymással már e két kaptárrendszer elterjedése óta szakadatlan vitában áll.

AZ EGYIK TÁBOR

A rakodó kaptár hivei között akad elég szép számmal olyan méhész, aki kezdetben megfigyelés végett az ujabban elterjedt Ignác féle két családos fekvő kaptárból is tartott egy párat a rakodói mellett. A két családos fekvőkhöz nagy reményeket fűzött, erős serkentő etetéssel már május elejére hatalmas, népes családdá fejlesztette fel mind a két benne levő családot, az egyesítést szabályszerűen nyolc nappal a várható főhordás előtt végrehajtotta, szóval minden előírást a legpontosabban betartott. Gyönyörűséggel szemlélte a ragyogó kék eget, boldogan figyelte, hogy a derült idő mellett minden reggel van valamelyes harmat is, az akác fürtjei duzzadtak már a kövér bimbóktól, talán egy-egy már ki is fakadt közülük. A méhek is, a méhész is tele lázas izgalommal, várakozással, reménnyel.

A délelőtt még tikkasztó levegő azonban megmozdul, szél támad és esni kezd az eső. A méhész már előveheti a télikabátját, mert a lehült levegőben egészen jól fog. A hőmérő állig néhány fokot mutat a zérus fölött: az állandó esőben nincs hordás, a méhek csomóba húzódnak. Mire a kétételes hidegnek vége, elmúlt az akácvirágzás is. Jó, ha az egész akácvirágzás alatt lopva néhány órát tölthettek a méhek a virágokon: természetesen a pergetőre nincs szükségük.

— Bajnak baj, de még nem katasztrófa — vigasztalja magát a méhész — jön a hárs, utána a napraforgó, tarlóvirág és, a többi — lesz itt méz elég. — Sokan összezedik a sátorfájukat és felmennek a havasra, hogy a málnáról és vágásvirágról gyűjtsenek a méhek.

Méhészünk a rakodó kaptáraiból átlag 10—15 kg-ot pergett, a nagy fekvőből

pedig örült, ha a két nagy családtól összesen 5—6 kg-ot el tudott lopni. Tavasszal a fekvő kaptáraiból is áttette a méheket rakodóba.

— Nem jó a rendszer, én már kipróbáltam — mondja azóta is mindenkinek. — Csak a rakodó kaptárakkal lehet eredményt elérni.

És neki mindenben igaza van.

A MÁSÍK TÁBOR

A méhészek másik tábora fekvő kaptárakkal dolgozik. Hol egyesít, hol nem, többnyire nem, mint igen. Mézhozama általában nagyobb, mint a rakodó kaptaras méhészkedés eredménye, de ugyanazt minden évben eléri. Legtöbbnyire azért nem egyesíti, mert az egyesítés előírt idejében vagy rossz idő van, vagy ő maga elfoglalt.

A fekvő kaptáraitól azért még sem tér el: tág lehetőséget lát benne, ha nem is egyesített.

Ha pedig egyesít, azzal vagy semmi hordáseredményt nem ér el, vagy igen ritkán, minden negyedik-ötödik esztendőben-tényleg kimagasló eredménye lesz. — Főleg azt élvezi, hogy a méhei életét jobban figyelemmel kísérheti, mint a rakodó kaptaras kollégája, mert bogara minden különösebb zavarása nélkül beletekinhet bármikor a fészekbe is. A nagyritkán és véletlenül elért magas hordáseredményt emlegeti a következő négy—öt gyenge eredményű évben. Ez az eredmény lebeg a szeme előtt, amikor az egyedül elfogadható kaptárformának a fekvőt mondja.

És neki is mindenben igaza van!

MELYIKNEK VAN IGAZA?

Most már az a kérdés; hogyan lehet mindkettőnek igaza, amikor egymással teljesen ellentétes a végletekig kiélezett állásponton vannak? Ma, amikor Állami Tervünkben 40%-os terméstöbbletet irányoztunk elő, **sem nekünk egyénileg, sem pedig a köznek, Népköztársaságunknak nem közömbös, hogy melyik rendszerrel érhetünk el nagyobb eredményt.**

A két rendszer közötti különbség megértésére mindkét rendszert röviden ismertetem.

A RAKODÓK

A rakodó kaptárak alsó fészkekből és felső mézürből állanak. A nálunk az alsó fészek 120—130 négyzetdeciméter lépfelületű, a felső mézür pedig hizlalt keretekkel készül, hogy kiküszöböljük az anyarácshasználatát. A felső mézür lépfelülete az egymásra helyezett fiókokkal tetszésszerint növelhető.

Ennél a rendszernél azt tartják, hogy a fészek a méheké, abban a méhésznek semmi keresnivalója nincs, legfennebb kétszer, háromszor röviden átvizsgálja a betegség szempontjából. Ez a felfogás tulajdonképpen onnan ered, hogy ezeknél a kaptáraknál a fészekbe való betekintés sokkal körülményesebb mint a fekvőknél. A családokat nagyon ingerli, mert a betekintéshez először le kell emelni a mézürt, ami a méhek részére szokatlan, éppen mert ritkán történik. Egyébként hátránya az is, hogy a mézür visszatételénél erős családnál elkerülhetetlen, hogy néhány méhet agyon ne nyomjanak.

Nagy előnye, hogy a reátett fiókokkal torony magasságúra növelhetjük.

A FEKVŐ KÉTANYÁSOSOK

Mézelésnél a tavaszi serkentéssel feljavított két családot a várható főhordás előtt nyolc—tíz nappal az egyik család anyját három—négy kerettel elvesszük és az anyanevelő ládikába tesszük. A két családot rostaszövettel választjuk el, hogy egyszagúak legyenek. Néhány nap múlva a másik család anyját anyarácsozás választással nyolc keretre elrekesztjük, a két család dolgozóit pedig egyesítjük. Amennyiben az előbb anyátlanított család anyabölcsőket húzott azokat elvesszük, vagy megsemmisítjük. Ezáltal a két rend kaptárszolgálatos tömegből egyik felszabadul, mert az egyesített két család, az egyesítéssel nyert nagy család sem dolgozik nagyobb belsőszolgálatos személyzettel, mint az egyesítés előtt a családok egyenként. Így hataimas bogártömeg lepi el a nektárleget és nagy eredményt érhetünk el. A főhordás elteltével az eredeti állapotot visszaállítjuk.

A KÉTANYÁS RENDSZER BIRÁLATA

Ez elméletben igen jól kigondolt rendszer, mely a gyakorlatban is jól beválik: az egyhordású sík vidéken, de beválik nálunk a hegyek között is, csak nem minden évben. Ennek több oka van.

1. Különbség van a sík vidék és a mi hegyvidékünk esőzési viszonyai között. A síkon 20—25% a nyári esős napok száma, általában esős évben legfennebb 30%, tehát évente 75 és 110 között mozog az esős napok száma. Nálunk, a hegyek között viszont 40—45% között van, ami évente átlag 140—160 esős napot jelent, a havasi részekben pedig több helyen meghaladja az 50%-ot is. Ezért nálunk sokkal nagyobb a valószínűsége annak, hogy az akácvirágzás alatt végig zuhog az eső, mint az alföldön.

2. A sík vidéken sok a nagykiterjedésű akácerdő, ahol a nagy munkásméh tömegnek akad is miről gyűjteni, így amennyiben az időjárás kedvező tényleg jó eredménnyel zárulhat a hordás. Nálunk viszont csak szőrványosan akadnak akácerdők s inkább mézelnek.

3. A több évben való sikertelenségnek harmadik és legfontosabb oka abban rejlik, hogy a sík vidéki méhészetek **kimondottan az akácra számítanak**, minthogy ott az egyéb hordás lényegtelen. Néhány évben még jó eredményt biztosít a tisztességes, azonban ez csak minden negyedik, vagy ötödik évben mézel, máskor a szárazság miatt nincs benne nektár. Ignác kaptárja és rendszere is éppen ezért az akáckihasználására épült fel. Ha a sík vidéken elfagy az akác, vagy állandó eső miatt nem mézel, a méhészek már le is mondanak minden hozamról, de ekkor sem a rendszert okolják a kudarcért, hanem az időjárást. Nálunk ellenben más a helyzet. Sokkal tágabb lehetőségek nyílnak a méhészetnek. Itt az akác után azonnal kezdődik a havasi hordás, utána visszajöve, a tisztességes és a tarlóvirág. Így az egész idejét kitöltő állandó rövid ideig tartó, rohamos hordásra számíthatunk.

KIMAGASLÓ EREDMÉNYEK

Ha a méhésznél nálunk akác előtt egyesített, és az akác véletlenül jó volt, már azon megtalálhatja számítását, amit rakodó rend-

A MEGOLBÁS

szerrel egész évben alig tud utolérni; ehhez járul még, hogy kedvező időjárás mellett még a havason is elvehet egy méztérnyi mézet, ami összesen körülbelül 60—70 kg. Ilyen évben nagy eredményt érhet el és aki fekvő kaptáraival csak egyetlen ilyen esztendőt ki tudott használni, az örökre apostola lesz a kétanyás rendszernek. A havason elvett méztér után már nyugodtan egyesítheti a családjait, mert az eredmény már megvan. Családonként számítva 30—35 kg. mézfelesleg. Ezután már csak a lefogyatkozott családok ismételt feljavítására törekszik.

Azonban sajnos, **ilyen esztendő ritkán adódik**, általában csak nyolc—tíz évben egyszer, amikor az akác is, a havas is jól beválik, amikor mindkét helyen kedvező az időjárás. Gyakoribb az, amikor az akácson is, a havasi legelőn is csak lopva, egy-egy esőszerűben néhány napig dolgoznak a méhek. Ilyenkor az egyesítés előnyei többnyire elvesznek, vagy abban az esetben, amikor a hordásra alkalmas nap nagyon későn áll be, a szűk térre szorított anyák mellett a család már elnéptelenedett és így hozamban a rakodó rendszer, a maga állandó méretű fészkeivel fenntartott dolgozó tömegével határozott előnyben is lehet. Ilyen év volt az elmúlt 1948-as év is, amikor az akác elfagyott, a havasi időjárás pedig csak augusztus közepétől engedte meg a méheknek az erőteljesebb munkát.

Erre mindenki azt mondja, hogy akkor nálunk nem indokolt a fekvő kaptár, sem az Ignác - féle kétanyás rendszer alkalmazása.

Ez tévedés. **A kétanyás rendszerrel, fekvő kaptárakkal nálunk, Erdélyben is lehet dolgozni**, még pedig minden évben, akár milyen időjárás mellett jóval nagyobb eredménnyel, mint amelyet rakodóval lehet elérni. Csak az a lényeges, hogy az Ignác-féle kaptárt és az ő kétanyás rendszerét rugalmasabbá kell tennünk, hogy az **ne csak egy rövid hordást szolgáljon, hanem jól alkalmazkodjék a mi gyengébb, de állandó hordási lehetőségünkhöz**. Ha ezt az alábbiak szerint megcsináljuk, akkor nem leszünk annyira kitéve az időjárás általunk nem befolyásolható szeszélyeinek, hanem minden évben jobb eredményt érhetünk el, mint a rakodó kaptárakkal.

Mindenek előtt Ignác rendszerében még a sík vidéki viszonylatban is kifogásolhatónak tartom, hogy az egyik család dolgozó méhei csak az anyarácon keresztül kerülhetnek a méztérbe. Mindenki könnyen ellenőrizheti, hogy a méhek ugyan átmennek a rácson, de azon keresztül rendszeresen dolgozni nem szeretnek. Csak nagyon rohamos gyűjtés esetén hordják a nektárt át a rácson, akkor is először a rács előtti fészükben minden üres sejtet kitöltenek mézzel, amivel az anya amugyis erősen leszűkített petézőterét még jobban leszűkítik és a petézést gyakran hely hiányában teljesen leállítják.

Ezen úgy segíthetünk, hogy a kaptárnak mind a két végén anyarekesztőt csinálunk, külön oldalsó kijárónyílással, ami által azt érzük el, hogy az anya elrekesztése után a dolgozó méhek egyenesen a méztérbe jutnak a megszokott röpnylásukon.

Mind a két válaszfalat mozgathatóan készítjük, de nem állandó méretű ládikával, mint ahogy Ignác előírja, hanem úgy, hogy az **anyarekesztő rész három kerettől legalább nyolc keretig bővíthető legyen**. A rendes kijárónyílásokat is ennek az anya petezésére szükségszerűen, a hordás csökkenése arányában teret engedhessünk, hogy a családok ne néptelenedjenek el. **Igy az egyesítést a végtelékig fenntarthatjuk**, egészen addig, amíg a méztérbe járó gyűjtőméhek kifogyóban vannak, mert az elég nagygyá növelhető fészkek mellett a családok nem néptelenednek el.

CSAK A GYÜJTŐ MÉHEKET EGYESÍTJÜK

Az egyesítést úgy végezzük el, hogy a főhordás előtt 8—10 nappal **mindkét családból átesszük az anyát az anyarekesztőbe**, és anya ráccsal választjuk el a család többi részétől. Az anyát három—négy kerettel tesszük át és kinyitjuk az oldal-kijárót. Ezzel egyidőben a középső válaszfalat rostaszövevettel cseréljük ki, hogy a családok egyszagúakká váljanak. Két—három nap múlva a középső válaszfalat **teljesen eltávolítjuk**. Ezáltal egy nagy családot nyerünk, melynek a kaptár két végében két anyja van, minden méh számára mindkét anya rácson keresztül hozzáférhetően elhelyezve. Ezért verekedés nincs,

egy esetben sem fordul elő, hogy az anyák közül bármelyiket is bántalmazzák. A két végén elhelyezett és látható, érezhető anya hatására viszont nem töltik a méhek anyabölcső húzásával az időt. A két anyanevelő rekesz egyébként úgy viselkedik, mintha két kis mûrajt csináltunk volna, csak a mûvelet elkészítése után néhány nappal tájolnak be a fiatal bogarak. Az az előnye azonban megvan, hogy a fiatal méhek akadály nélkül mennek át az anyarácson élelemért, amennyiben arra szükség volna. A dolgozó, kijáró méhek simán, minden zavar nélkül belenyugszanak az új helyzetbe és jó hordás esetén csodálatos gyorsan építenek, nagyszerű eredményeket mutatnak fel.

Amikor a középső méztérben vannak a kijáró bogarak, könnyen megfordíthatjuk a mûveletet. Ekkora már 8—10 keretre növeljük az anyák fészket, úgy, hogy a család felszaporodik ismét, de az a nagy család az oldalkijáróhoz szokott. Visszatesszük a középső válaszfalat, azaz az egyesítést megszüntetjük, az anyákat a középső részre toljuk, az anyarácstól körülbelül a rendelkezésre álló tér felében helyezzük el és most már a megnövekedett anyarekesztő kijáró méheit fogjuk be mézgyűjtésre. Most a két család méztere különállóan, a kaptár két végén van. Augusztus elejére, legkésőbb közepére annyira növeljük a fészket, hogy az 16 keretből álljon. Ekkor már csak a két anyarekesztő helye, négy—négykerettel képezi a mézürt. Így aztán összel ismét duzzadó, erős családokat teletünk be.

Ennek a rendszernek külön előnye, hogy nincs rajzás, a szaporulatot szükségleteinkhez mérten, mûrajokkal állítjuk elő. Szaporulat, ha nincs reá szükségünk, nem is áll elő, a raj értékét pedig szintén mézhozamban kapjuk meg.

AZ EGYCSALÁDOS FEKVŐK KEZELÉSE

Akik megértik és jól átgondolják ezt az egyesítési rendszert, azt mondják, hogy ehhez nem szükséges egyesíteni. Elég, ha egy 20—24 keretes egycsaládos kaptárt csinálunk két kijáróval, és abban az anyáttételével cseréljük a mézteret a fészkekkel, egy évben kétszer háromszor is megcsinálva ezt a mûveletet. Ezeknek tökéletesen igazat kell adnom, mert ezáltal is ténylegesen sokkal nagyobb eredményt

érnek el, mint a rakodóval, és a rajzást is ugyanúgy korlátozni tudják. Tavasszal a felfejlesztésnél minél nagyobbra növelik a családot, csak az egyik kijáró nyitvatartása mellett. Főhordás előtt 8—10 nappal átteszik az anyát a zárt kijáró felőli részre, anyarácscsal 3—4 keretre zárják és a másik kijárót is kinyitják. A mézelési eredmény valamilyen mögöttes marad az egyesített család hozamánál, de lényegesen magasabb lesz, mint a rakodó eredménye. Hogy miért marad az egyesített két család hozama mögött az eredmény, annak az a magyarázata, hogy sok fiasítási keret lévén, a serkentő etetés nyomán a rásztól egy bizonyos távolságra levő kereteken, sokszor már a negyedik, ötödik kereten anyabölcsőket huznak, aminek elvétele, vagy megsemmisítése a méhek munkakedvét csökkenti. Egyesített és két oldalon elrekesztett anyával még egyetlen esetet sem tapasztaltam, hogy a méztérben anyabölcsőt huztak volna, pedig itt is a kaptár közepe azonos távolságban van az anyától, mint az egyes kaptárban. Ezért jobb a kettős kaptárban egyesítéssel méhészkedni.

Ezzel a kis módosítással rugalmassá tesszük és a mi vidékünkön, sajátos éghajlatunk alatt is minden évben kimagasló eredményt érhetünk el a fekvő, Ignác rendszerű kaptárakkal, mely „kimagasló” szót nem úgy kell értelmezni, hogy mindig nagy hozam lesz, hanem a rakodó rendszerhez mérve érünk el még a gyengébb esztendőknél is többtermelést.

AZ ÖSSZERŐPÍTÉS

A rakodó kaptárak összeröpítésével is lehet jó eredményt elérni, ennek azonban megint csak az a hibája, ami az eredeti Ignác rendszernek nálunk: csak abban az esetben jár kiemelkedő eredménnyel, ha az összeröpítés után nyolc—tíz nappal tényleges jó hordás kezdődik és nem fordul esősre, vagy hűvösre az idő. Alapgyakorlata az, ami a régi Ignác rendszer, de nem olyan rugalmas, mint az általam itt ajánlott, módosított Ignác-rendszer.

Kedves méhésztestvérek, az Állami Tervben előírányozott többtermelés érdekében minden fekvőkaptárral rendelkező méhészt próbálja ki egy—két kaptárral ezt az általam módosított egyesítési eljárást.

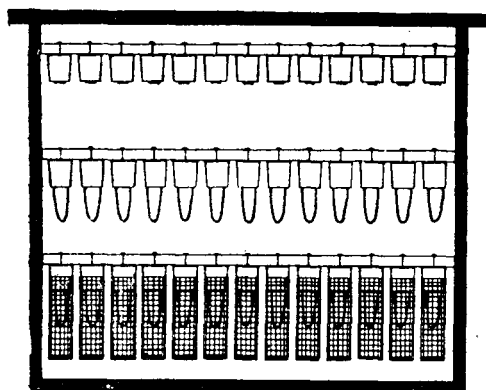
Marosvásárhely

Beyer Tivadar.

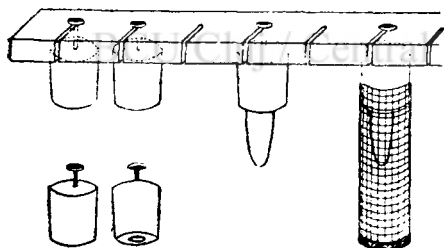
Anyanevelésről

Az Állami Tervünk előírja a méhállományunk minőségi javítását és családjaink 40%-át fiatal anyával kell el-látunk. Ezt annál könnyebb végrehajta-

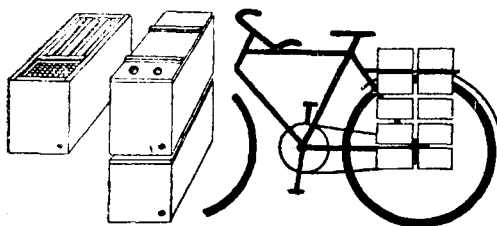
Az anyák sikeres nevelése és tartaléko-lása nem mindig a méhész akaratától vagy szorgalmától függ, hanem az időjárás sze-szélyeitől is. Kedvező időjárás esetén, vagy állandó hordású vidéken ez könnyebben megy, mint rossz, vagy szélsőséges-egyol-dal hordású vidéken.



Petés fadugó keretbe helyezve



Anyabölcsös fadugó a kereten és zárkában



Anyapároztató kerékpárra szerelve

nunk, mert minden méhész egyik leg-na-gyobb gondja amugyis az értéktelen anyák leváltása, amit csak úgy tud elvégezni, ha gondoskodik tartalék anyákról.

A MÉHEK IS SOVÁNYABBAK VAGY KÖVÉREBBEK

Mindnyájan tudjuk azt, hogy jó legelőn a jól táplált állatok kövérek, vigan szapo-rodnak, mint a silánylegelőn, vagy az is-tállón tartottaké. A méhek is összel vagy tavasszal, vagy genge rossz hordású vidé-ken kicsinyek és soványak, míg jóhorda-sú vidéken nagyok, kövérek és jókedvűek. Gyenge hordású vidéken vagy időben a méhegyedek legyengülése, lesóványodása nyomban érezteti hatását az anya nászút-jára, valamint a herék erőteljes tevékeny-ségére is. Ilyenkor nehezen megy az anyák nevelése. Ezért hirdeti minden méhész-könyv, hogy az **anyanevelés ideje a főhor-dás**, vagy az ezt követő még jó idő.

ANYANEVELÉS MOZGATHATÓ FADUGOKON

Az anyanevelésnek sok módja van. Töb-bé kevésbé mindenik jó, ha a méhész a kívánt célt eléri. **A tömeges anyanevelést** csak mesterséges uton érhetjük el. Ennek egyik módjáról a mozgatható fadugókon, féloldalú petés léppel való nevelésről sze-retnék röviden szólni; mivel a Méhésze-ti Közlönyben eddig még senki sem ismer-tette s úgy vélem, hogy az Állami Tervnek jó szolgálatot teszek vele.

Készítsünk seprőnyél vastagságú 25 mm. felső, 23 mm. alsó kör átmérőjű és 20 mm. magasságú fadugókat, melyeknek felső 25 mm. körátmérőjű lapjába 25 mm-es facsa-vart csavarunk, hogy ettől fogva a befű-részelt keretlécbe helyezhessük. Így elké-szítve egy NB keretlécra 13 darabot helye-zhetünk el. Négy sorba téve 52 ilyen moz-gatható fadugót tehetünk be.

Készítsünk most már féloldalú műlépet. Ez olyan lap, melynek csak **egyik felén van sejtkezdes**. Ugy készítjük, hogy a mű-

lépprésbe beöntött viaszt nem préseljük le. Most két ilyen lapot tetszésszerűen nagyságban, a síma felével összeteszünk és keretbe téve igyekszünk mielőbb kiépíteni és bepetéztetni jó tulajdonságú család anyjával. Ez egy-két nap alatt megtörténik. Most kivesszük, ollóval felszabdaltjuk akkora darabokra, hogy legalább egy petés sejt sértetlen maradjon.

Az így felszabdalt féloldalú petés sejtés lépet a keretbe helyezett fadugókra ragasszük, melyet a dajka családhoz teszünk be. Itt fontos, hogy **fedetlen fiasítás ne legyen és hogy jó erős családhoz tegyünk.**

A petés sejtekből pár nap alatt kifogástalan szép anyabölcsöket építenek. Legtöbbször már a pete köré huzzák a bölcsőt. Így a petékből kikelő álca már első perctől kezdve értékes bő tápanyagot kap, nem sérül és nem hül meg az áttevással. A befedés előtt pillanatnyi átvizsgálás után az estleg selejtes, kimozdult, kibukott álcákat megsemmisítjük a többire meg befedésük után, kibuvás előtti napon zárkát húzunk.

A zárkázott dugós bölcsöket nagyon könnyen kezelhetjük, bárhová beakaszthatjuk, szállíthatjuk, pároztatóba helyezhetjük, csak ügyelni kell arra, hogy az anyák éhen ne pusztuljanak. A féloldalú műlépen, petéből kezdett anyaneveléssel olyan szép erőteljes anyák lesznek, hogy nagy örömünk és gyönyörűségünk lesz munkánk eredményében.

A PÁROZTATÓ LÁDIKA

A kitenyésztett anyák sikeres párosítása is gondot ad a méhésznek. Tömeges nevelés esetén a kis pároztatókat tartom célszerűnek, melyek csak a párzás idejére, azaz míg az anya petét rak, csak addig szükségesek.

Erre a célra elég jónak tartom a 25x15x15 cm. nagyságú 3 keretű, szellőző és menekülőtérrel ellátott ládákat. Egy keretbe pecsételt mézet, kettőbe meg kiépített üres lépet szabunk és egy jó marék méhmel és terméketlen anyával benépesítjük, majd elszállítjuk mintegy 3 km. távolságra, hogy a méhecskék a törzscsaládhoz vissza ne térjenek, és hogy az anya lehetőség szerint az általunk odavitt kiválasztott család heréivel termékenyüljön meg. Itt fa vagy

bokor tövében egymástól 1—2 m. távolságban állíthatjuk fel.

A pároztatókat gyakran kerékpárral szállítjuk, mert úgy össze rakhatók, mint az ételhordó csészék és 20—26-ot is rakhatunk a kerékpár paktartójára.

A kihelyezett anyák 80—82%-a is sikeresen párzik, amit a 8—10-ik napon már észrevehetünk. A pároztatók ekkor hivatásukat már befejezték. Az anyákat nem tartjuk tovább ott, mert megszöknének, hanem családban tartalékoljuk és innen pótoljuk szükségletünket.

Az ismeretett módszerrel sok nagyteljesítményű anyát nevelhetünk és tartalékolhatunk az ősz folyamáig minden nehézség nélkül. Az állandóhordású vidéken ezt a műveletet tiznaponként megismételhetjük, a pároztatóban levő méhek felhasználásával, csak arra ügyeljünk, hogy állandóan népesek legyenek és hogy ne legyen friss fiasításuk az előbbi anyától.

Hidas

Bognószky József

FELHÍVÁS

Az egyesületünk alapszabályai értelmében az egész évi tagsági díj befizetése az év első negyedében időszerű. Nyomatékosan felkérjük méhésztestvéreinket, hogy amennyiben még nem küldötték be a f. évi tagdíjat, tegyék azonnal címünkre postára, illetve fizessék be a fiókok pénztárába. Egyesületünk minden pénzét a Méhészeti Közlöny kiadására fordítja, de a munkánkat csak abban az esetben fokozhatjuk, ha tagjaink is segítenek pontosságukkal.

*Lapunk terjedelme
és pontos megjelenése*

TŐLED IS FÜGG

GYŪJTSÉL ÚJ TAGOKAT
EGYESÜLETÜNKNEK!

Vándorlás az Avasból Érmihályfalvára

Már 10 éve méhészkedem, de vándorolni a múlt évig nem próbáltam. Tavasszal végre rászántam magamat, felszedelőzködtem és május 10-én este 50 családot febraktam egy 10 tonás tehergépkocsira. Kaptáraim sem menekülő térrel, sem kellő szellőztetéssel nem voltak ellátva. Hajnali 4 órakor fájjó szívvel tapasztaltam, hogy sok kaptárban halálos a csend, megszűnt az élet. E 18 családom fulladt meg.

Bármennyire is fájdalmasan érintett ennyi családom pusztulása, azért nem csüggedtem el. A megmaradt 32 család elég jól átvészelte a szállítást és már délutánra szépen betájolt. Azonnal hozzáfogtam a 18 kaptárban megmaradt értékek (mézlép, fiasítás) megmentéséhez.

Mindössze 14 napig voltam a vándortanyán, mert pár napos késéssel érkeztem. Az akác már teljes virágzásban volt, de a méhek így is olyan szépen hordtak, hogy 20 kg.-os átlagot értem el. Az anyákat nem korlátoztam s így családjaim gyönyörűen felerősödtek. Közben még egy csapás ért, a pergetés előtti éjszaka egy Erdélyi nagy kaptárat 2 tele mézürrel együtt ellopták s így 31 családra apadt az állományom. Hiába, rossz emberek ellen mindig éberem kell örködnünk.

Hazafelé már vonaton jöttem. Nem rázott annyira mint a tehergépkocsi és nagy költség megtakarítást is jelentett, mert odaszállításnál a gépkocsi út 50 kg. mézembe került, míg a vonaton visszafelé alig 20 kg. árba.

Hazafelé jövet ismét elpusztult egy családom s így 30 családra apadt le az állományom, de ez sem csüggesztett el. Itthon még ki tudtam használni a réti virágzást, úgy hogy ez is 10 kg.-os átlagot adott ki és vissza tudtam állítani részint természetesen, részint műrajjal az elpusztult 20 családot is.

Végeredményben arra a megállapításra jutottam, hogy a vándorlás megérte a vele járó fáradságot, kényelmetlenséget és veszteséget. Ha nagy tandíjját fizettem is, de most már saját tapasztalatomból tudom, hogy miképpen induljak ismét vándorolni.

Erdemes tehát vándorolni. Ebben az évben már jobban felkészülve vándorolok az akácra és onnan a havasra, hogy az Állami Tervben előírt 40%-os többtermelést messze túlhaladhassam.

SARKÖZI FERENC
Vámfalu

Senki feje sem káptalan

A harmadik családnál már nem tudom, mit láttál az elsónél. TÖRZSKÖNYVEZÉD CSALÁDJAIDAT. Rendeljél az EME-től még ma törzskönyvet. Csak vonásokat kell bele húzni s egy-két számot. Minden családot hű törzskönyvét megkapod. A 25 lapos, tartós borítékba illesztett törzskönyv ára útmutatóval együtt 120 lej. POSTACIM: RNK KÖZPONTI MÉHÉSZEGYESÜLET KOLOZSMEGYEI FIOKJA CLUJ, STR. REPUBLICEI 22.

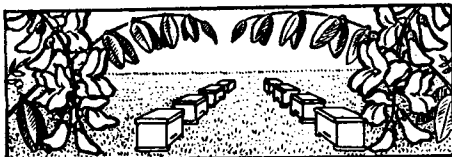
„APICULTURA”

A Romániai RNK Központi Méhész Egylet hivatalos közlönye

București, Căsuța Poștală 525

Kitűnően szerkesztett román nyelvű szaklap. Megjelenik havonta. Előfizetési díja évi 250 lej. Postatakarék csekkszám: 12984

Legyen minden méhész tagja az egyesületnek. Fizessék pontosan a tagdíjakat.



MÉHLEGELŐ

A pohánkáról



Szeretett lapunk múlt év decemberi számában „Küldjünk cikket” c. megjelent felhívására, mindnyájunk okulására közlöm, egy hasznos mézelő nő-

vényre — a pohánkára — vonatkozó megfigyeléseimet és az ezzel kapcsolatban szerzett telelési beszámolómat és más megfigyeléseimet megtenni.

Azzal kezdem, hogy az őszi inséges cukor juttatásból egy cékát sem vettem igénybe és mialatt városunk többi méhészei a téli tartalék feletetésével bibelődtek, kis méhészetemben szép csöndesen etetés nélkül telettem be családjaimat.

NAGY PUSZTULÁS MÁRMAROSBAN

Az idei rendkívül hosszú és szigorú tél megtizedelte környékünk méhállományát. Egyeseknél mind elpusztult, míg a 40—50%-os elhullás majd minden méhészetben előfordult. Alig egy páran sorolhatjuk magunkat abba a szerencsés kis csoportba, ahol csak egy-két család pusztulásával értük meg március 24-ét, azt a boldog napot, amikor méhecskéink virággporral megrakódva tértek haza.

Úgy március 10-ig nyugodt voltam, mert tudtam, hogy családjaim addig jól telelnek, de amikor láttam, hogy 20-án sem enged a tél, kezdtem félni. Ma viszont bátran kijelenthetem, hogy talán még sohasem telettek méheim ily jól mint az idén, bár hulla nagyon sok volt minden családnál.

Kilenc törzs családot s két, ősszel átdebolt kísérleti családot telettem be.

Ezekből hatot köpenyes rendszerű országos egész kerettel ellátott, négyet Dadant-Blatt s egyet háromsoros országos kaptárban.

Fentti létszámból csupán az egyik ősszel átdebolt családom pusztult el.

MINEK KÖSZÖNHETEM A JÓ EREDMÉNYT?

Azt, hogy családjaim jól telettek s etetés nélkül behordták a télire valót, annak köszönhetem, hogy kis méhészetemet nem a városban, hanem attól 6 kilométernyire fekvő gyümölcsösben helyeztem el s ősszel a közelben vetett pohánkáról (*Fagopyrum sagittatum*) méhem behordták a télire valót. A pohánka virágzásáig 7 mézelő családomtól mindössze 35.35 kg. mézet pergettem. Ez volt méhészetem tavalyi mézhozama.

A mézhozam kaptárrendszerek szerint így oszlott meg: egy háromsoros országos, két pergetésből 10 kg-t adott; két Dadant-Blatt 8.35 kg-t; míg 4 köpenyes 17 kg-t. Ebből azt látom, hogy családjaim a nagyfelületű Dadant keretben (42x27) sem termeltek többet mint a kisebb felületű (25x31) országos keretben köpenyes kivitelben, viszont a háromsorossal rekord eredményt értem el és állíthatom, hogy ezt 13 évi méhészkedésem alatt mindég tapasztaltam. Ennek ma is kb. 6 kg. tartalék méze van még.

Itt meg kell említsem, hogy méhesem környékén tavasztól őszig virágzott a kutyabenge (*Frangula alnus*) s méheim állandóan jó járták.

A POHÁNKA MÉZELÉSE

A pohánka mézelésére vonatkozólag a következőket figyeltem meg: egyik szomszédunk nyáron június hó 22-én bevetett egy felfertáj (200 négyszögöl)

Növeljük méh-állomá- nyunkat

területet és július 25-én — tehát valamivel több mint egy hónap mulva — már teljesen bimbóban volt. Augusztus 1-én kivirágzott s reggel 8 órakor a méhek jól járták. Augusztus 3-án dél előtt fél 11-kor szintén jól járták. Augusztus 8-án délelőtt 10.10 h-kor nagyon jól járták. Benyomásom az, hogy ekkor érte el a teljes nyílási tetőfokát.

Július 28-án és 30-án másik két szomszédomban újból vetettek pohánkát, összesen kb. 1 hold területre. Közben augusztus 16-án egy más helyen nyíló kis pohánka táblán figyeltem, hogy Róna Jenő barátom méhei d. u. 6 órakor, mindamellet, hogy az idő hűvös volt, szorgalmasan látogatták.

Ugyancsak ott augusztus hó 27-én reggel 8 órakor szintén nagyon járták a méhek, napsütéses szép meleg időben.

Nálam a július 28—30-án vetett táblákon ezen a napon már kezdett ugyan virágozni, de a méheim még nem járták. Szeptember 5-én délután 4 órakor szintén nem járták, bár már teljesen virágba volt borulva. A reggeli órákban viszont nagyon szépen hordtak belőle s ezzel mentek telelőbe.

A pohánka mézen különben szárazon, lucsokmentesen telettek családjaim, kivéve a háromszoros országot, melynek leghátulsó keretje nagyon penészes volt s a mézes keretek beljebb is izzadtak voltak. Hasmenés nyomait csak egyik köpenyesnél találtam. Bizonyára megzavarta valami, mert sokat fogyasztott és nagyon sok méh hullott el. Március 24-én adtam neki egy liter cukorszörpöt s pár napra rá már rendbe jött.

Az átdobolt családom elpusztulása saját hibából történt, mert ősszel kevés élelemmel láttam el.

A pohánka ezek szerint méhészeti szempontból is hasznos növény. Hegyvidéken, ahol sűrűbben esik az eső nyáron a gabona tarlójába vehető s ősszel amikor a méhek legjobban reászorulnak, kiadós hordást nyújt. Az Állami Terv megvalósítása érdekében gondoskodjunk már most pohánka vetőmagról.

Máramarossziget.

MOYS JENŐ.

Hála és köszönet a haladó gondolkodású emberek nevében azoknak az úttörőknek, akik hazánkban is bevezették a tervgazdaállókodást. A méhészek feladata ezen téren az, hogy a virágtenger veszendő kincseit a szorgalmas méhek által kiaknázzuk a dolgozók táplálására és a betegek gyógyítására. Feladatunk tehát a méhek elszaporítása, állományunk növelése. Magam is egy családból szaporítottam fel méhészetemet 130 családra. E téren ajánlom a következőket.

A kezdőknek jobb a természetes raj, mint a műraj. Az anya-családot meleg takaróval látjuk el és cukorhiány esetén lefedelezett mézeslép beadásával serkentjük a fiasítás kiterjesztését. A felkarcolt mézeslépeket, mindig naplementekor tesszük be, nehogy rablást idézzünk elő. Az első rajt nagy kaptárban több keretre helyezzük. A következő rajokat, mivel fiatal anyával jönnek ki, több részre oszthatjuk, vigyázva, hogy minden csoport, illetve rajocskához kerüljön anya.

A rajokat kasha, vagy rajszállítóba befogva: pincékbe, vagy hűvös helyiségben hagyjuk másnap estig, hogy a pártoskodó anyák lecsendesedjenek. Naplementekor az előre előkészített kaptárakba vagy anyapároztatóba állandó helyekre telepítjük. Hordástalan időben etetjük, de mindig csak naplementekor! A kis családokat pár keretes anyapároztatóban 3—4 kg. mézzel jól kiteleltetjük.

Kasokba telepített rajocskák, ha nem gyűjtöttek elég télire valót, felfordítjuk és mézeslép darabokat vagy cukorlepenyt teszünk a lépekre és vászonnal lekötjük, hogy ki ne jöjjenek, de levegőhöz is jussanak.

A nagyobb állomány telelésére a szovjet mintájú telelőhelyiséget ajánlom.

E szaporítási módnak egyedüli hibája, hogy a gyakran rajzó családok rajzó tulajdonságukat tovább örökítik. Gyergyóújfalu. BANYASZ LAJOS

A facélia mint köztestermény

Sokféleképpen próbálkoztam vele.

Előbb a kertben vetettem, utak, ágyások szélére. Dús, lombos, határmas bokrok fejlődtek belőle. Virágait hat héten át sűrűn körülzsong-

A meglepetés a következő évben jött: búzavetésem között meglehetősen sűrűn kelt ki a facélia, amely most mint idegen és nem kívánt növény, egészen gyomnövénynek számított.



Facélia

ták a méhek. Majd önálló területet kapott szintén, a kertben. Később a szántóföldre is kivettem. Itt egy gyengébb erőben levő darabocskát vettem be vele, de azt láttam, hogy vörös színű vézna cérnászálait, melyeken alig volt virág, elnyomta a gaz. Ezért jó erőben levő, trágyázott talajon is kísérleteztem vele és egyszer megkapáltam. Így elértem azt, amire vágytam: dúsán és hosszasan virágzó táblámat a méhek rajként látogatták. Virágzás végén az egész táblát jó mélyen alászántottam, hogy ezzel növeljem a talaj hamusztartalmát.

Mit tegyek? Gyomláljam ki, de a búza már szépen fejlődött, több kárt tettem volna benne a taposással, mint amennyire hasznos lett volna a gyomlálás. Hagytam tehát, hogy növekedjenek együtt s vívják meg egymással a létért való küzdelmüket.

Nem lett küzdelem. A facélia szerényen viselkedett. Bokrosodás nélkül, kissé csenevészén, növekedett a búza között és virágzott. Méheim hordták róla az illatos mézet. A búzának nem ártott, látható módon nem szegényedett meg.

Most még arra vagyok kíváncsi, hogyan nézne ki a facélia, ha a kalá-

szos növény alá köztesként vetnők el. Ugy gondolom, — késő ősszel vagy korra tavaszon kellene vetnünk, mielőtt a kalászosok szárba indulnak, mert másként ez a szerény „köztes” semmivé lenne az erőteljesen növekedő kalászosok között, úgy járnánk vele, mintha fű közé vetnők ezt a nagyon kényes növényt. Mert a facélia egyáltalán nem gyom, sőt kitűnő termótalajt igényel és épen ez a kényessége lehetségesé teszi. — a leírt példa szrint, — hogy más kulturnövényeink között termelhessük. (Mezőbondon.)

Szöcs Sándor.

Megjegyzés: A kalászos gabona és facélia köztes termesztéséről még nem

hallottunk és érdemes lenne kísérletezni. Az állami mintagazdaságokra vár ez a feladat, ott ahol a nagyobb méhészet is van.

A mézelő növények köztes termesztése terén mindössze az őszi szösös bükkönyről van tapasztalatunk. Bihar megyében szokás az őszi búza közé 12-16 kg szösösbükköny magot keverni. A búza szemtermését — eddigi tapasztalataink szerint — nem csökkenti. Javítja a szalma takarmány értékét és kat. holdanként 1-2 q bükkönymag is terem. Améhek pedig jó évjáratban családanként 20 kg felesleget is adhatnak.

Sz. F

Méhész kés és villa

A méhész eszközei közül ezuttal pár szóban ismertetjük e kettőnek célját és használati módját.

A méhész kés kőműves kanálhoz hasonló hajlított kés. Azért ez a derékszögű hajlítás, hogy a lép lapjához könnyebben hozzásimuljon.

Lapjának mindkét oldala éles, tehát azal vághatunk, amelyik éppen kényeztetésesik. Nemcsak vágásra használható azonban, hanem simításra is. Műlép beragasztásánál, ha a beragasztandó műlépet a fel-eső keretléc $\frac{3}{4}$ szélességéig teszsem a léchez és az így lapjával fektetett műlépből a keretléc szélesség $\frac{1}{4}$ részét a késsel léchez nyomkodva odaragasztom a keretet beállítva $\frac{1}{2}$ -én kapom a beragasztott műlépet. Ez így pontosan a drotozásra fekszik és csak a drótot kell még sarkantyukerékkel benyomni a műlépbe és kész a beragasztás. Ez a beragasztás mód ha a műlép elég meleg, semmi más segédkezköz nem kíván, mint csak a kést és jó szemmértéket. Ha a lép törpe, úgy a kést kell csak megmelegítenünk.

Nem sikerült a ragasztás, ha az öntőviasz túl meleg volt, mert átegette a műlépet és igen gyakran a ragasztódeszka hasadékan átfolyó viasz megégette az ujjunkat is. De megtörtént a baj akkor is, ha a műlép nem érintkezett pontosan a kerettel. Nem sikerült a ragasztás akkor sem, ha nem volt elég meleg az ötviasz stb. Mindezt helyettesíti a fenti eljárással egyetlen szerszám, a méhészkesz. De jó szolgálatot tesz a kés műlép összeragasz-

tásánál is, mikor is kissé megmelegítve összeolvasztható a kívánt nagyságban a műlép, még akkor is, ha egymás mellé tesszük s a két szél olvadt viaszra tapad össze. Erősebb a tapadás természetesen, ha 1—2 milliméterre egymásra tesszük a lépeket és úgy nyomjuk, majd olvasszuk össze. Igaz, hogy az így összeragasztott felületen megsérül a sejtlap és az anyacsalád ide rendszerint kötő, vagy heresejtet húz. Mivel azonban az ilyen kitoldások rendszerint a keret aljára jutnak, még mindig jobb egy sor herével áthidalni, mintha az egész hiányzó részre azt építettek volna.

Használható még kiegészítő eszköztül pergetésre, fedelezésre is, bár erre már jobb a fedelező villa és inkább az egyenetlenség eltávolítására célszerűbb. Ezek szerint tehát mondhatjuk, hogy a méhészkesz nélkülözhetetlen eszköze a méhészeknek.

Másik igen hasznos segédkezköz a fedelező villa. Fésűszerű tüivel a legkisebb rongálódás távolítható el a fedelezés. Fedelezésnél azonban nem nyomjuk a villát a fedelezés alatt, mert így a sejtfallakat is összenyomjuk és a méz kijutását gátoljuk, hanem csak felvesszük vele a fedelezést a két csuklójának jobb, illetve bal irányban való felmozdításával.

Jó szolgálatot tesz a sejtvilla az elhordásra beadott lépek felboronálásánál is. Amikor is a sejtek sérülése nélkül könnyedén felkaparva a fedelezést az így beadott keretből gyorsan és könnyen tudják elhordani a méhek a mézet.



TÖRVÉNYEK RENDELETEK

A JÖVEDELMI ADÓ

Az 1949. évi január elsején életbe lépett, 12-es számú törvény 1. szakasza értelmében a következők fizetnek jövedelmi adót: a munkások, a tisztviselők, a tudósok, a képzőművészek, az iparosok, a szabadfoglalkozásúak, a város területén levő mezőgazdaságból hasznot élvező személyek, a háziingatlan tulajdonosok, egyszóval minden személy, aki a Román Népköztársaság területén jövedelmet élvez. Nagyon helyes és igazságos ez a törvény, s így a méhészek is, akik a méhészkedésből jövedelmet élveznek, magától értetődően szintén kötelesek jövedelmi adót fizetni. A jövedelmük megadóztatásánál használatos adókulcsot az alábbi táblázat világosan szemlélteti:

<u>Évi adóköteles jövedelem:</u>	<u>Évi adó:</u>
1 — 30.000 lejig	25%
30.000 — 48.000 lejig 7.500 lej +	28 lej minden 100 lej után, ami meghaladja a 30.000 lejt
48.000 — 72.000 „ 12.540 „ +	32 lej minden 100 lej után, ami meghaladja a 48.000 lejt
72.000 — 120.000 „ 20.320 „ +	37 lej minden 100 lej után, ami meghaladja a 120.000 lejt
120.000 — 180.000 „ 37.980 „ +	43 lej minden 100 lej után, ami meghaladja a 180.000 lejt

A fenti táblázat szerint fizetik az adót azok a kisiparos testvéreink is, akik egyedül, vagy csak egyetlen családtagjukkal dolgoznak.

Az adóköteles jövedelmet úgy állapítjuk meg, hogy az elmúlt évi bevételből levonjuk a jövedelem elérése érdekében eszközölt kiadásokat.

A pénzügyminiszternek joga van bizonyos jövedelmi csoportoknál előre megállapítani azt, hogy az illető jövedelem elérésénél hány százalékot tett ki a jövedelem elérésének összköltsége. A múlt évben, mint emlékezünk, ezt 90%-ban állapította meg, tehát a méhészek adóköteles jövedelme a nyers bevétel 10%-a volt. Az idén még nem történt intézkedés. Ez azt jelenti, hogy újabb rendelkezésig a tavalyi maradt érvényben.

Az adó a jövedelmi forrás apadása, vagy gyarapodása arányában csökken, vagy emelkedik. Tehát az évközben beálló jövedelemgyarapodást, vagy apadást be kell jelentenünk, de az adót az elmúlt években elért és bevallott jövedelem után állapítják meg a folyó évre vonatkozólag. Fontos még tudnunk, hogy az adóvallomást határidőre kell beadnunk, mert ha megkésünk, 30%-ig terjedő adótöbbletet vehetnek ki.

Az adóvallomás beadásának elmulasztása, az adatok valótlan volta, vagy a jövedelemnek bármilyen módon történő eltítkolása maga után vonja az elvont adón kívül a törvényes adógyarapítást, valamint az elvont adó ötszörösét kitevő büntetést.

Azok, akik a pénzügyi szerveket meggátolják a jövedelmi források megvizsgálásában, akik a pénzügyi közegek idézésére nem jelennek meg, vagy azok a személyek, akik a pénzügyi szervek felszólítására nem közlik az adó megállapítására szükséges adatokat, 100.000 lejig terjedő pénzbüntetetésben részesülnek.

Az adófizetés menete.

Tekintettel arra, hogy a méhészeti jövedelem után is éppen úgy kell kifizetnünk az adót, mint a kisiparosok, azt tanácsoljuk, hogy kérdezzük meg a legközelebbi kisiparostól, milyen formáságok mellett fizeti az adóját.

Emlékeztetése idézzük még méhésztovábbéveireinknek, hogy a tavalyi adóvallomás a mérvadó. Az idén csak ha jövedelem többletünk van, akkor kell felhívni erre a pénzügyi közegek figyelmét.

Példát közlünk a tavalyi adómegállapítás módozatairól:

Kovács Dénes kolozsvári vasgyári munkásnak 16 termelő méhcsaládja volt. Mivel a törvény minden méhészkedőnek, akinek ez a foglalkozás csak mellékes, 10 termelő család jövedelmét (ugyanis 10 család mézhozama éppen, hogy fedezi egy dolgozó háztartási szükségletét) elengedi. Így Kovács Dénes csak 6 család jövedelme után fizetett adót. A 6 családot az adókievítő bizottság megszorozta az országos átlag terméssel, azaz családonként 5 kg-al s így 30 kg méz ára volt Kovács Dénes nyers bevétele. Akkor 200 lej volt a méz ára, tehát összesen 6000 lej. Amint már említettük a tiszta jövedelem 10%-a a nyers bevételnek. Tehát Kovács Dénes 600 lejnek a 10%-a után, azaz 600 lej után kellett jövedelmi adót fizetnie. A tavaly 32%-ék volt az adókulcs, így végeredményben 192 lej adót vetettek ki a méhészetre.

Az idén az említett számítás alapján még kevesebbet kell fizetni, mert az 1 lejtől 30.000 lejig terjedő tiszta jövedelem után az adókulcs csak 25%.

A forgalmi adó.

A méhészet termékei, ha nem adjuk el közvetlenül a fogyasztónak, forgalmi adó alá esnek, azért közöljük az erről szóló 4-es számú törvény idevonatkozó részeit. A törvény egyébként a *Hivatalos Lap januári 1-i 1-es számában* jelent meg.

1. Szakasz. Forgalmi adó alá esnek:

c) a feldolgozásra, kereskedelmi célra vagy fogyasztásra forgalomba kerülő mezőgazdasági termelvények. (Tehát a méz és viasz is. Szerk.)

2. Szakasz 3. bekezdés: A kereskedőknek, vagy iparosoknak eladott mezőgazdasági termékek adóját, amennyiben azokat a termelő nem saját áruházából, vagy nyílt árusítási raktárból adja el, a vásárló kereskedő az általa történt eladás pillanatától tartozik viselni, míg az iparos a vásárlás pillanatától viseli.

4. bekezdés. A termelő által fogyasztási célra eladott termelvények utáni adót, amennyiben azokat nem saját üzletükből, vagy nyílt árusítási raktárból adja el, a fogyasztó tartozik viselni a megvásárlás pillanatától, a saját fogyasztásra szántak után pedig azoknak a termelési helyről történő elszállítás pillanatától. (Ezek szerint forgalmi adót az eladott méz után a kereskedő, vagy az az üzem fizeti, amelyiknek eladták. Szerk.)

5. Szakasz. A forgalmi adó megállapítása végett az összes termékeket csoportokra és listákra osztották és azokat olyan adók terhelik, amilyeneket a törvényrendelet majd megállapít.

Bármilyen természetű termék, amely egyik kimutatásban sem szerepel, olyan forgalmi adó alá esik, amilyent a hozzá hasonló vagy a hozzá legközelebb álló tulajdonságukra megállapítottak. (A propolisz pl. nem szerepel a forgalmi adó kimutatásban, így erre a hozzá legközelebb álló gyanta adókulcs érvényes. Szerk.)

6. Szakasz. A forgalmi adó kiszámítása a következőképpen történik:

b) a mezőgazdasági termelvényeknél a valóságos forgalmi érték után. (Tehát amennyiért a méhészt azt eladta. Szerk.)

8. Szakasz. Forgalmi adó alól mentesek:

f) a termelő által közvetlenül a fogyasztónak eladott mezőgazdasági termelvények, amennyiben azokat nem saját üzletéből, vagy nyílt árusítással raktárból adja el. (A közvetlenül a fogyasztónak eladott méz ezek szerint mentes a forgalmi adó alól. Csak abban az esetben nem mentesülne, ha valamelyik méhésznek saját üzlete lenne, vagy nyílt árusítási raktára. Szerk.)

h) a mezőgazdasági üzem saját szükségletére felhasznált termelvényei, az ipari célra szántakon kívül. (Ez viszont azt jelenti, hogy a saját méhészetükben felhasznált méz és viasz adómentes. Szerk.)

9. Szakasz. A pénzügyminiszter jogosult mentességet engedélyezni az alábbi bekezdésben felsoroltakhoz hasonló más esetekben is.

A fenti törvény 1949. január 1-i hatállyal lépett érvénybe.

A MÉHÉSZETI TERMÉKEK FORGALMI ADÓJA

Közljük még, hogy a forgalmi adó megállapításáról intézkedő 1-es számú rendelet törvény hány százalékos forgalmi adót ró ki a méhészeket érdeklő termékekre:

1. Szakasz. Az 1949. évi 4-es számú, a forgalmi adóra vonatkozó törvény 5-ik szakasza értelmében az adóköteles termékek felosztódnak csoportokra és kimutatókra és az azok után feltüntetett kulcsú adót viselik:

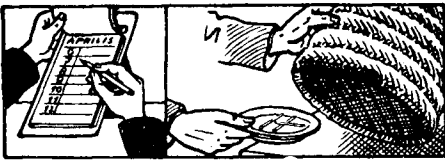
VÁMTÉTEL	ADÓKULCS	
	ipari	kereskedelmi
2-es számú kimutatás		
241. Minden egyéb viasz készítmény, valamint gyümölcs, szobrocskák, mellszobrok, fejek, gombok és egyéb képzőművészeti cikkek, divatcikkek, tartozékok, még ha festettek is, dísz tárgyak stb. —	58	62
4-es számú kimutatás		
1783 Bármilyen színben készített (preparált) viasz — — — — — — — — — —	38	42
5-ös számú kimutatás		
672. Méhkaptárak — — — — — — — — — —	27	30
7-es számú kimutatás		
74. Pergetett méz, lépesméz vagy kasban méhek nélkül — — — — — — — — — —	10	10
239. Tiszta méhviasz — — — — — — — — — —		
8-as számú kimutatás		
23. Méhcsalád kaptárban (szó szerint fordítva kaptárban lévő méhcsaládok élő méhekkkel) — —	5	5

A felsorolt kimutatásból azt állapítjuk meg, hogy a méz és viasz után is 10%-os forgalmi adót köteles fizetni a vásárló, ha azt tovább adja (kereskedik vele) vagy ha iparilag feldolgozza, míg ha a méhész közvetlenül a fogyasztónak adja el, nem tartozik forgalmi adó alá éppen úgy, mint a többi mezőgazdasági termék sem (tojás, tej stb.) A méhész csak abban az esetben fizet forgalmi adót, ha saját üzlete, vagy nyílt áruraktára van.

Erdemes megállapítani azt is, hogy a törvény jelentős mértékben segíti a kezdő méhészeket, amikor a kaptárban vásárolt méhcsaládok forgalmi adóját a vásárlás alkalmával kifizetett összeg 5%-ban állapította meg.

Jól tudjuk, hogy egyetlen öntudatos méhész sem titkolja el a jövedelmét, mert tudja, hogy minden adóeltitkoló a közösségen keresztül saját magát is megkárosítja.

Népköztársaságunk kormányzata, amikor az adómegállapításnál a legfontosabb állapotnak a jövedelmet élvező adóvallomását tekinti, bizalmat előlegez az adózó hiányában, megteremtse ezáltal az oly régóta nélkülözött egészséges adóerőkölcs általános alapját.



JUNIUSI — TENNIVALÓ

Június igen kedves hónapja a méhészeknek, mert jó hordás esetén lehet pergetni.

A PERGETÉSÉNél vigyázzunk, csak jól beérett mézet pergessünk és a mézünk jó minőségére is ügyeljünk, mert aki egyszer tőlünk jó mézet vásárol, az máskor is

A PERGETŐT óvatosan hajtsuk, nehogy értékes lépállományunk ki-, vagy leszakadjon. Meleg (legalább 25 fok- helyiségben pergessünk, mert minél melegebb a pergető helyiség, vagy minél hamarabb kerül a mázeslép a méztérből a pergetőbe, annál könnyebben csapjuk ki belőle a mé-



NB kaptárak az akácokban

felkeres. Ha módunkban áll, tegyünk félre tartaléknak mennél több, a méhek által lepecsételt mézeslépet. A pergetést, ha nincs hordás, zárt helyiségben végezzük. Lehetőleg távol a méhállománytól, nehogy rablást idézünk elő. A pergetőből kifolyó mézet sűrű mézszűrőn, vagy tüllvásznor szűrjük át és csak azután eresszük a mézesbödönbe. Az átszűrés után is sok tisztalanság marad a mézben, ami melegebb helyen pár nap alatt az edény felszínére gyűl. Innen evőkanállal szedjük le, mert felhasználhatjuk a méhek etetésére, mivel rendszerint sok benne a virágpör.

zet. Hűvös időben és helyiségben lehetőleg ne pergessünk, mivel a beérett méz nehezen verődik ki. A tisztaságra is ügyeljünk, kezünket többször mossuk meg, kenyeret ne együnk a pergető közelében, mert ha kenyérmorzsa hullana a mézbe, megerjesztené azt.

NE LEGYÜNK OKTALANUL HAZSONLESŐK. A múlt évi hosszú tél következtében nagyon sok család pusztult el, a legtöbbje az élelem hiánya miatt. Ez jusson eszünkbe, hagyjunk elegendő mézet a telelésre és igyekezzünk meglévő méhállományunkat felerősíteni.

A RABLÁS ilyen időszakban nagyon könnyen kitörhet, különösen ott, ahol akác után már nincs semmiféle hordás. A rablást könnyebb megelőzni, mint megszüntetni. Ne tartsunk állományunkban gyenge, anyátlan vagy ályányos családokat, mert a rabló méhek ezeket támadják meg leghamarább. Az erős család könnyebben védi magát a rablók ellen. Ha rablást észlelünk méhészetünkben, első dolgunk legyen a kijárányilást leszűkíteni, hogy azon csak egy méh mehessen ki és be. Ha a rablás tovább tart, vigyük le a családot hűvös pincébe, hogy ott megnyugodjék és a rablók is felejtsek el a rablás helyét. Ilyen esetben a kaptár megfelelő szellőztetéséről okvetlenül gondoskodjunk, nehogy méheink a pincében megfulladjanak.

A RAJZÁST is várhatjuk ebben az időben. Csak erős rajokat tartsunk meg, a gyengéket egyesítsük. A raj jó hordás esetén csodákat művel, ezért ottessük még közepes hordás esetén is. Meglátjuk, őszi termelő családdá fejlődnek.

AZ ANYANEVELÉSRŐL se feledkezzünk meg, mert nélkülül nem lehet eredményesen méhészkedni. Amint fiatal anyákat neveltünk, az öregeket azonnai cseréjük ki. Akácvirágzás után a legerősebbek méhcsaládjaink, ezért hajlamosabbak az anyanevelésre.

A CSALÁDOK pergetés utáni tovább gondozásáról se feledkezzünk meg, különösen ahol az akác után már kevés a hordás. Túl sok mézet pedig semmilyen körülmények között se vegyünk el, mert a család továbbfejlődése abbamaradna, az anya máról-holnapra beszüntetné a fiasítást. Ha a családnak nincs élalme, etessük, de óvatosan és estefelé, nehogy a hordástalan időben rablást idézzünk elő.

A VÁNDORLÁST mindenkinek figyelmebe ajánljuk. Aki csak teheti, vigye családjait jobb méhlegelőre. Akác után mehetünk a havasba, vagy a szöszösbükkönyre, olajlenre, hársra (bár ez szeszélyes), később napraforgóra, majd a tisztefüre (tarlóvirágra), mely a gabonafélék aratása után virágzik, ha nem törik fel a tarlót.

A LÉPEK KÉNEZÉSÉT is szorgalmasan végezzük el, mivel a melegebb nyári hónapokban szaporodik és terjed leginkább a viaszmoly.

A NAGY MELEGTŐL, mely ebben a hónapban már jelentkezik, óvjuk a családjainkat, helyezük a kaptarakat árnyékosabb helyre, vagy futtassunk a méhes körül vadszöllőt, de úgy, hogy ágai ne a kaptárra fussanak fel, hanem az előtte kifeszített drótokra.

Kolozsvár.

BACZONI ERNŐ

KÖNYVISMERTETÉS

Két új mesekönyv „Az Orosz Könyv” „Gyermekek öröme” sorozatában

Szergej Mihalkov: CSIP—CSIRIP A szovjet—gyermekirodalom, jellegzetes finomsága mellett nagymértékben nevelő hatású. Meg van az az adottsága, hogy szó-rakoztassa a gyermekeket s ugyanakkor feltárja előttük a környező világot. Minden mesének, vagy versnek mély értelme van, melyet a gyermekek könnyen felfognak, bármennyire elbűvöli is őket az olvasmány szépsége. Ez a tulajdonsága Szergej Mihalkov verseinek is, melyek a kicsinyeket a „Csip—csirip” színesen illusztrált könyvében az erdei madarak csodálatos világába viszik. A „**Csip—Csirip**” Vajda Béla kitűnő fordításában jelent meg.

S. Marsak: ÁLLATFIÓKÁK A KETRECEBEN. S. Marsakot ifjusági és gyermekirodalmi írásai tették népszerűvé. Az „**Állatfiókák a ketrecben**” című munkája segítségével a kicsiny olvasók élvezetes és hasznos sétát tesznek a leningrádi állatkertben. A bájos, színes rajzokkal illusztrált, tisztán csengő versekben, melyeket Vajda Béla sok szívvvel és hozzáértéssel ültetett át magyar nyelvre, a szerző felvonultatja a park kis bennlakóit. E könyv átlapozásával a gyermekek megismerkednek a vadállatokkal.

Mindkét mesekönyvvel szép és hasznos ajándékot adunk gyermekeinknek.

UJ SZÁZAD

Ezzel a címmel új magyarnyelvű képes folyóirat jelent meg a Romániai Szovjetbarátok Egyesülete (ARLUS) kiadásában. Az UJ SZÁZAD az ARLUS románnyelvű képes folyóiratának, a népszerű VEAC NOU-nak a testvér lapja. Ez a szép kiállítású folyóirat ismeretterjesztő írásival és gazdag képanyagával azt a legnemesebb feladatot tűzte maga elé, hogy tárgyilagosan és behatóan megismertesse olvasóit a Szovjetunióval.

A Szovjetunió döntő és irányító vezetőereje lett az emberi haladásért küzdő demokratikus világtábor harcának, a fejlődést gáncsoló tőkés imperializmus ellen. De ugyanakkor döntő tényezője lett a békéért folytatott harcnak is. A két táborra szakadt világon a demokratikus erők a Szovjetunió vezetésével hatalmas csapásokat mérnek a világalomra törekvő amerikai-angol imperializmus táborára, melynek egyetlen megmaradt lehetőségére: hogy a háború segítségével meghosszabbítsa életét.

Az UJ SZÁZAD hatásos fegyver a dolgozó olvasók kezében

A Szovjetunió léte és mindennapi segítségére tette lehetővé eddigi eredményeinket a szocializmus építésének útján, a szovjettapasztalatok elsajátítása gyorsítja haladásunkat, ad biztonságot, áttekintést és felbecsülhetetlen értékű biztatást ezen az úton. Ezért az UJ SZÁZAD nemcsak barátja és olvasmánya lesz a Román Néphanem fegyver is abban a harcban, melyet országunk munkásosztálya közös erőfeszítéssel, élén a Román Munkáspárttal, a szocializmus építéséért folytat.

Méhész testvér!

TAGDIJ HÁTRALÉKOD

Lej

K Ü L D J E D EL még ma Cluj, Str. Republicei 22. címre, vagy fizessed be a legközelebbi fiók Méhészkör pénztárába. Ha téves a felszólításunk, írd, hogy mikor és miként fizettél.

FIGYELJE A KÖNYVKERESKEDÉSEKET!

FIGYELJE A KÖNYVKERESKEDÉSEKET!

FIGYELJE A KÖNYVKERESKEDÉSEKET!

JULIUS HÓNAPBAN MEGJELENIK

Dr. SZÖVÉRDI FERENC

„SOK MÉZET”

AZ EREDMÉNYES MÉHÉSZET KÉZIKÖNYVE

TÖBB MINT 400 OLDAL 354 KÉPPEL

KIADJA AZ

ÁLLAMI KÖNYVKIADÓ BUKAREST

MÉHÉSZETI KÖZLÖNY

AVAGY AZ ERDÉLYI MÉHÉSZETI SZÖVETKEZÉS FOLYÓIRATA

A RNK Közp. Méhészegyesület Szaklapja
Szerkesztőség és kiadóhivatal:
ROMÁNIA — Cluj, Str. Republicei No. 22.
Kolozsvár, Köztársaság-u. 22. — Tel.: 22-04.
Felelős szerkesztő: Dr. Szövérdi Ferenc.
A Méhészeti Közlönyt a RNK Méhész-
egyesület tagjai az évi tagdíj fejében tag-
sági illetményként kapják.

„Taxa postală plătită în numerar, con-
form aprobării Nr. 263.316—1948.“

MŰLÉPET

ÉS MINDENMŰ MÉHÉSZETI
FELSZERELÉST SZÁLLIT
DZIERZON MÉHÉSZETE
KEZDŐDI GYULA

Oradea, Tudor Vladimirescu 65.

A JÖVŐBEN CSAK FER- TŐTLENITETT MŰLÉPET

használjunk! Viaszt fertőtlenít és mű-
lépet szállít Tóth István
sz. biz. tag Kolozsvár,
Budai N. Antal-ut 78 sz.

MŰLÉPKÉSZÍTÉS CSEREVIASZBÓL

PARTOLJUK A SZÖVETKEZETET

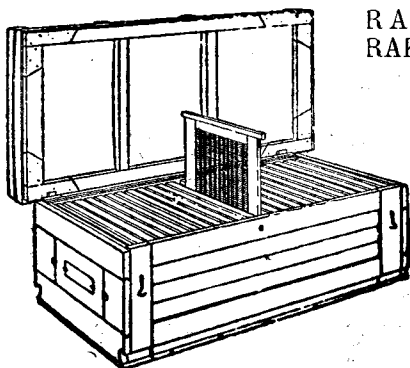
Rendelésre azonnal szállítunk bármilyen típusu rakodó, fekvő, vagy bundás kaptárt.

KÉRJEN ÁRAJÁNLATOT.

Leveléhez mellékeljen válaszbélyeget. Rendelésnél a keretek pontos külméretét kérjük megadni
Minden kaptáron kátránypapír fedél. — Kérjük a pénzt előre beküldeni Az árak vasúton feladva
értendők. Cementes festékkel lemozólva minden kaptár 50 lejjel több.

„LEMNUL“

Faipari Munkások Termelő Szövetkezete — Cluj-Kolozsvár, Str. Anton Pan 8—10 szám.



RAKTÁRON TARTJUK AZ ERDÉLYI RAKODÓ ÉS FEKVŐ VÁNDOR KAPTÁROKAT

Gépen csapozott vályus keret külön is kapható.
Beton műlépprést kicsi és nagysejtűvel. Anyarácot
és műlépet minden méretben raktárról szállítunk.

A kaptárak árát a viszonyoknak megfelelően 30%-al
leszállítottam.

Az erdélyi kaptárok készítéséhez szükséges
képes rajzot kívánatra 10 lej és posta-
bélyeg ellenében megküldöm.

VÁRADY BÉLA

Villanyerőre berendezett kaptárkészítő üzem
Kolozsvár-Cluj, strada Thállman utca 13 szám.