

# MÉHÉSZETI KÖZLÖNY

199067

AZ-ERDELYRÉSZI-MÉHÉSZ-EGYESÜLET-SZAKLAPJA

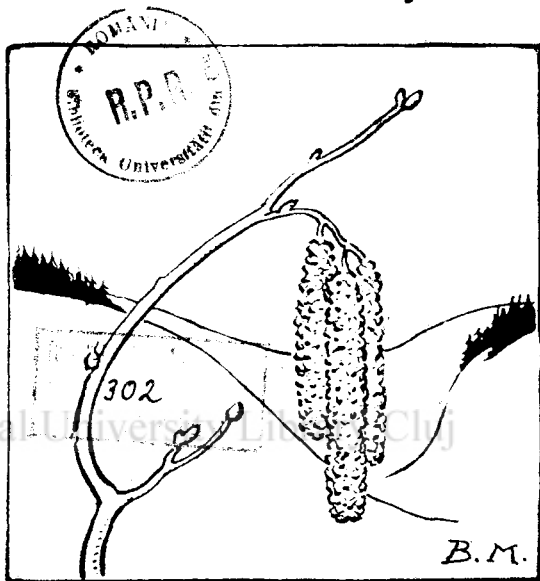
64. ÉVFOLYAM

1. SZAM

1949 JANUÁR

## Lapunk főbb tartalma:

Köszöntünk 1949! <i>Tóth István</i>	1
Az újévben létesítsünk kísérleti méhészetet. <i>Román Viktor</i>	1
Kezdők rovata: A méhek teletetése. <i>Konkoly Jenő</i>	3
A méhek viasztermelése. <i>Zsigmond Imre</i>	8
A méz áldásai. <i>Sikó Gergely</i>	9
Három fontos mézelőnövény. <i>Ldkatos Tivadar</i>	11
Közgyűlési meghívó	11
Csajj fel pajtás. <i>Szabó Géza</i>	12
Mit ér a méz mint orvosság? <i>Sztarek Károly</i>	12
A gyümölcsfák beporzása. <i>Grasám Gereben Gusztáv</i>	14
Szaporítás: Egyből többet. <i>Becsy Ödön</i>	15
Téli tapasztalatok. <i>Sztarek Károly</i>	16
Mi lehet az oka? <i>Katsó Sámuel és Schütz János</i>	17
Újbold a nagyobb sejtű műlepről. <i>Britt István</i>	18
A méhek téli etetése. <i>Bacsoni Ernő</i>	19
Keretkérdés kaptárkérdés. <i>Hajdu Lajos</i>	20
Ne tegyünk sót az itatóba. <i>Zsigmond Imre</i>	22
Szebeni beszámoló. <i>Britt István</i>	23
A méhszurás gyógyhatása. <i>Sztarek Károly</i>	24
Vegyünk részt az EME kongresszusán	25
Szervezeti élet	27
Könyvismertetés	III
Különfélek	III



## A mogoró

A legkorábban virágot adó növényünk. Egylaki, de a női virágait legtöbbször nem figyelik meg, holott a felső rügyekből kinyúló vöröses bibéiről könnyen felismerhetők. A hím virágokat — a mogoró barkáit — azonban mindenki ismeri. A legények kalapjukba tűzik, mint a tavasz első hímökét. Barkái bőségesen onlják a virágot. Sajnos némelykor olyan korán, amikor a méhek még nem repülnek ki. Erdővidéken magunk gyűjtjük össze a méheink részére. Négy-öt családra anyni barkás mogoróágatszedünk, amennyit a félkarunkkal átnyalabolhatunk. Meleg helyre tesszük, ahol a barkák kinyílnak és a virágot tiszta csomagoló papírra (nem ujságra, mert az kátrányszagú) kirázzuk. A száraz barkákat kezeink között szétmorzsoljuk és átisztáljuk. Egynegyed rész virágot, háromnegyed rész szója liszttel összekeverünk s mézzel vagy sűrű cukorszörppel kemény tésztává gyurjuk, ujjnyi vastag, arasznyi kerek lepényekre kinyújtjuk s a téli méhcsomó fölé helyezzük. Családjaink rohamosan fejlődnek s meglátjuk, hogy a nagyhordás idején hatalmas mézfelesleggel hálálják meg gondosságunkat.

*Dr. Szövérdi Ferenc*

# Meghívó

Az **EME igazgató-választmánya** a közgyűlés előkészítésére 1949 február hó 6-án, vasárnap reggel 9 órai kezdettel, Kolozsvárt a Kossuth Lajos-utca — szám alatti díszteremben rendes ülést tart, amelyre a választmány tagjait ezúttal meghívja,

Kolozsvár, 1949 január 1.

az **EME elnökség.**

**EGYESÜLETÜNK MINDEN TAGJÁNAK ÉS LAPUNK OLVASÓINAK BOLDOG ÚJESZTENDŐT KIVÁNNUNK, EGY BŐSÉGES HORDÁSÚ MÉHÉSZETI ÉVET!**

„APIKULTURA“ az új címe románnyelvű méhészeti laptársunknak, a lap kiadója pedig a Román Népköztársaság Központi Méhészegylete névre változtatta meg a nevét. Az egyesület Bukarest fővárosi polgármesteri hivatalától hatalmas épületet kapott használatra a Kiseleff sétány 18 szám alatt. Ide költözött az „Apicultura“ szerkesztősége és kiadóhivatala is és a vidékről felutazó méhészek részére olcsó szállást terveznek. Az átköltözéssel és tatarozással járó költségekhez egyesületünk is, tehetségéhez mérten hozzájárult és reméljük, hogy a méhészek áldozatkészsége folytán sikerül méhészeti muzeumot és állandó bemutatót létesíteni. Az „Apicultura“ laptársunk szép színes borítólapon 48 oldal terjedelemmel jelenik meg és előfizetését mindenkinek ajánljuk. Egy évre 325 lej. Postatakaréki csekkszám 12.984, posta cím: Societatea Centrala de Apicultura din RPR Casuta postala 525.

**LEVELEZÉSNEK** mindenki mellékeljen válaszlevelet vagy válaszlevelezőlapot!



## APRÓHIRDETÉS

**ÖTVEN KASOS MÉHCSALADOT** vásárol az **EME** kísérleti méhészete részére. Felkérjük méhésztestvéreinket,

hogy akinek van eladó kasos családjá, közölje feltételeit egyesületünkkel. Irja meg a kasos családok súlyát, árát és hány család közül választhatjuk ki az eladókat. Feltételünk mindről legyen. A használt kasokat visszadjuk. Azonnal fizetünk. Postacím: **EME, Cluj, Str. Republicei, 22.**

**HARMINC VÁNDORKAPTART** rendel az **EME** kísérleti méhészete részére. A kaptárak rakodó-fekvő és bundás kivitelűek, erdélyi nagy és NB keret méretre, bádogtetővel és oldalfalai kétszer festve. A mintakaptárak megtekinthetők Kolozsvárt az **EME**-ben. Felkérjük kaptárkészítő üzemünket, asztalos méhésztestvéreinket, hogy tegyenek ajánlatot zárt borítékban. Az ajánlatokat 1949 február 15-én nyitjuk fel az **EME** elnökség ülésén. Postacím: **EME, Cluj, Str. Republicei, 22.**

**MÉHESZ KÖRÖK** figyelmébe ajánlok egy mozigépet, 300 méter filmmel, kettős akromatikus fényerős objektívvel, üveg képek vetítésére is beállítható külön karettával, kondenzátor, megvilágító lencsék hiányában. Ára 15.000 lej, idősb. Csögör Károly Nagysármás, Kolozs megye. Sármaşul, jud. Cluj.

**BETON MŰLEPPRES** rendes és nagyított sejtekkel, minden méretben kapható. **VÁRADY BÉLA, Cluj, Str. Thállmann, 13. szám.**

**ELADÓ** 10 család Dadant-Blatt kaptárban kiépített mézkamra keretekkel, május 1-i átadással, családonként 5.500 lejért. **Bocskai Vince Szovata** (Sovata, jud. Mureş) **Maros-Torda megye, vagy Csörtán Márton** Kolozsvár, II. kerület, Iorga-utca 12. szám (volt Jósika-utca.)

## MŰLÉPET

ÉS MINDENMŰ MÉHÉSZETI  
FELSZERELÉST SZÁLLIT  
**DZIERZON MÉHÉSZETE**  
**KEZDŐDI GYULA**

Oradea, Tudor Vladimirescu 65.

# Készüntünk 1949

TÓTH ISTVÁN

*Boldog új esztendőt  
Minden jó méhésznek  
Bőséges legelőt  
A kis méheinek.*

*Legyen mindenkinek  
Erős jó családja,  
Virágos mezőknek  
Szorgos méh munkása.*

*Ne legyen senkinek  
Üres a bődönje,  
Csordultig teljen meg  
Méhész öröme.*

*Minden méhésztársnak  
Gondja legyen rája,  
Hogy a dolgozóknak  
Legyen jó kalácsa.*

*Kalácsa, kenyere  
Bőségesen méze,  
Demokráciánkban  
Boldog békessége.*

*Minél többet termelsz,  
Aldást hoz hazánkra,  
Boldog új esztendőt  
A dolgozók javára.*

## Az új évben létesítsünk kísérleti méhészetet

Összefogással, munkavállalással hegyeket tud az ember megmozgatni és villámokat megfékezni. Öntudatos méhészeink eddig is számos jelét adták annak, hogy a közösségi munkavállalástól és a közösségi élettől nem huzódnak vissza. Méhészetünk fejlesztéséért pedig mindent megtesznek, ami csak eddig lehetséges volt.

Ma azonban, mikor országunk egyéves gazdasági tervének megvalósításáról és ezzel kapcsolatban egy szocialista társadalom felépítéséről van szó, fokozottabban kell harcba lendülnünk és fokozottabb munkavállalási szellemet kell szervezeti életünkbe bevinnünk.

Ha méhészetünk életét vizsgáljuk, azt kell megállapítanunk, hogy mi csak a külföldi méhészkedők után kullogunk és teljesen hiányzik minálunk egy olyan közösségi munka, amely adottságainknak megfelelően kiértékelné méhészeink tenuivalóit, valamint tudományos irányítással kikísérletezhétné nálunk is a külföldi tapasztalatokat és saját tapasztalataival kiegészítve újakat is adhatna méhészeinknek. A méhészetünk a multban mostoha gyereke volt a mezőgazdasági politikának, az illetékes hatóságok is így kezelték, nem számoltak annak nagy, gazdasági jelentőségével. A méhlet nálunk eddig, csak mint méztermelő állományt vették számításba és nem vették figyelembe annak hatványozottabb hasznot hajtó működését, amit a virágok beporzásával hajt. Ma már kísérletek bizonyítják, hogy ott, hol megfelelő számú méhcsalád van a gyümölcsösben 200–300 % többlet érhető el, ez fenn áll természetesen, kisebb, nagyobb mértékben más gazdasági növényeinknél is.

Méhészetünk ma még csak gyerekcipőben jár és fejlesztését csak egyes lelkes méhészeink vitték eddig előre. Általános, kollektív megmozdulások még eddig ezen a téren nem igen voltak, vagy csak igen gyenge szervezéssel. Ennek magyarázata a régi egyéni szemléletekből fakad. Hiszen az egyéni méhész, ha valami új, jó módszerre akadt is, magának tartotta meg és leggyakrabban magával vitte a sírba.

Az új világ felépítése teljes hitet, teljes odaadást, lelkes munkát igényel; és akaratot, hogy kilendüljünk a régi kerékvágásból és újat merjünk teremteni. Nekünk, méhészeknek feladatunkká kell váljon méhészetünk tervszerű irányítása, fejlesztése, méheink nemesítése. Az egyesületünk nem lehet öncélú és maga körül forgó szervezet: az egész dolgozó nép szolgálatába kell állania.

Hogy ezt megvalósíthassuk, nagy feladatot kell magunkra vállalnunk, de odaadó lelkes munkával ezt is sikerre visszük majd. Méhészetünk fejlődését csak akkor érhetjük el, ha közös, kollektív munkát végzünk és ha a kijelölt iránytól nem térünk el. Ennek a megvalósításához, és a méhészetünk új, korszerű alapokra való fektetéséhez feltétlenül szükségesnek látom, kísérleti kollektív méhtelegek felállítását. Tehát minden egyes méhészkörbe kísérleti méhészetet a saját erőnkől! A méhtelegek feladata és célja: kísérleti munkát végezni, méhészeti szerszámokat beszerezni és a föbbtermelést minden irányban elősegíteni. Ehez a munkához már most hozzá kell kezdenünk, hogy a szervezést rajzásig el is végezhessük és teljes lendülettel megindulhasson a tevékeny munka.

A cél megvalósításához szükséges valamennyi méhészköri tag összefogása, mert a méhészköri telepek felállítását közösen kell megvalósítanunk. Minden méhész a körzetéhez tartozó méhészköri kísérleti telep részére ajánljon fel egy-egy rajt a tehetsége szerint. Ugyanezen az úton gyűjthetjük össze a szükséges kaptárakat is, vagy azokat a legolcsóbb anyagból a tagok közreműködésével közösen elkészíthetjük. Kezdetnek nem gondolunk túl méretezett méhészeti telepekre, hiszen elindulhatunk 5—10 családdal is, viszont, ha szívünkön viseljük az ügyet, rövid idő alatt a telep szépen kiépülhet és eredményes munkát végezhet a közösség érdekében. Természetesen a méhtelegek jövedelme csak a telep fejlesztését szolgálja. E kísérleti telepek kiépítésével, aztán méhészetünk fejlődését rohamosan előre lendíthetnénk és az öt megillető helyre juttathatnánk. A telepek kiépítésénél alkalmunk nyílna szociális versenybe való bekapcsolódásra a méhészkörök között rendezendő építő versenyek által. Így teremthetünk a közösségnek kollektív kísérleti méhészetet kutató, irányító és segélyező céllal.

Ilyen nagyszabású mozgalom megindítása természetesen alapos előkészítést és közös megtárgyalást tesz szükségessé. Ezért minden méhésztársunkat arra kérünk: szóljon hozzá a kérdéshez, fejtse ki nézetét, tegye meg indítványát.

Az új évben kapcsolódjunk bele szívvel-lélekkel és vegyük ki részünket ennek a szép feladatnak megvalósításából. Építsük országunkat tehetségünk szerint minden vonalon.

Munkavállalásunkkal vegyük ki részünket Népköztársaságunk felvirágoztatásában.

ROMÁN VIKTOR.

**Legyen ott mindenki a februári nagy méhész találkozáson!**

# A méhek teleltetése

A jó teleléshez sok és megfelelő helyen raktározott méz szükséges, továbbá az, hogy méhcsaládunk népesen és sok fiatal méhvel induljon a télnek. E tekintetben a MK legutóbbi számai már bőséges tájékoztatást nyújtottak, azonban ezzel még nem merítettük ki a tennivalókat. Kedvező életviszonyokról is gondoskodnunk kell, a méhek részére. A legfontosabbakat megemlítem: **háborítatlan nyugalom, lucsk- és léghuzatmentesség, a hőingadozások mérséklése.**

Bizonyos, hogy a felsorolt kívánalmaknak zárt helyiségben való telelés felel meg a legtökéletesebben, de hozzá kell tenünk, hogy csak az esetben, ha mindenképpen szakszerűen járunk el. A zárt telelés eredményeként hihetetlenül keveset fogyasztanak a méhek, de nefeledjük, hogy ugyanakkor kényszerfogsággal is jár. Mielőtt a zárt telelésre áttérnénk, komolyan mérlegeljük saját lehetőségeinket, nehogy kudarcot valljunk.

Zárt telelésnél **legfontosabbnak** tartom a hőmérőt (legjobb a minimum-maximum hőmérő) és

## A HŐMÉRSÉKLET

**rendszeres ellenőrzését.** A zárt telelés sikere ugyanis azon fordul meg, hogy sikerül-e a méheket olyan életkörülmények között tartani, hogy azok keveset fogyasztanak. Ellenkező esetben nem képesek a téli ürüléket vastagbélükben visszatartani a tisztuló kirepülésig, tehát a kaptárak tavaszi kirakásáig. A zárt teleléssel kapcsolatos kívánalmak mind ennek a kérdésnek folyamatai. Ha a hőmérséklet a kívánatosnál alacsonyabb, a méhek fűtenek s fűstént többet is fogyasztanak, ha viszont a kelleténél magasabb a hőmérséklet, a méhek megbontják a téli csomót, többet mozognak, sőt idő előtt fiasítanak. A mozgásra elhasznált erő pótlása, a fiasítás gondozása szintén fokozza a mézfogyasztást. Ha a méheket valami megriasztja, azonnal megszívják magukat mézzel. Mindezek a vastagbélnek bélsárral való megtelelését siettetik.

Zárt telelésnél nem kell féltanunk a méheket sem a háziállatok háborgatásától, sem a cinkék, harkályok tolokodásától, sem a vástort gyermekek csinytevésitől. Legfeljebb az cgerék és patkányok ellen kell védekeznünk. Beázás és huzat sem jöhet szóba. Egyetlen komoly kérdés a hőmérséklet szabályozása. **A méhek fogyasztásaakkor a legkisebb, ha a telelőhelyiség hőmérséklete mindenkor a fagy-pont feletti 4—6 C fok között marad.** Mivel a külső hőmérséklet ennél jóval nagyobb kilengéseket mutat, a telelőhelyiséget úgy válasszuk vagy készítsük, hogy a hőingadozásokat minél kisebb mértékben vegye át. Minél tökéletlenebb ebből a szempontból telelőhelyiségünk, annál inkább legyünk résen és a helyiség belső hőmérsékletét a szellőzőberendezések nyitása, zárása révén megfelelően szabályozzuk.

Telelőhelyiségnek talán a hegyi **pincék** felelnek meg legjobban, mert télen-nyáron közel egyforma melegek. Ilyenről azonban csak kevés helyen lehet szó. Hazánkban, különösen a síkvidéken, főként a száraz homokba ásott földvermek, a jó vastagfalu (vályog) épületek és pincék jöhetnek számításba. Válasszunk mindenképpen jólevegőjű, száraz helyiséget, amelyik nyáron hűvös, télen meleg. Szükségbőlyenge hőszigetelésű helyiséggel is kísérletezhetünk, de amint említettem, az ilyenek még fokozottabb felügyeletet igényelnek. Bármilyen legyen is a helyiség, egyik ablakát vagy ajtóját nevezünk ki nyitható-zárható szellőztetőnek s válasszunk lehetőleg udvarunkon vagy legalább is szomszédságunkban.

Legjobb ha többen összeállnak s közös telelővermet építenek, mert ritka az a méhészt aki külön erre a célra készült helyiséggel rendelkezik. Fivéremnek külön telelője van. Evek óta kitűnően bevált. A helyiség kelet-nyugati hosszirányban épült, 13 m-es pinceverem, üreges téglafalakkal és téglapadlózattal. A falak csak annyira emelkednek a talaj színe

főle, hogy a tető eresze pár arasznyira a talaj felett végződjön. Kivülről a falakat körülhánták földdel, hogy a tetőről lefolyó csapadék ne szivároghasson a verem felé. A tető kétcolos deszkából készült, bórlemez borítással. A helyiség keleti végénél fedett pincelejáratot u. n. pincegádort építettek, lejtős téglapadlózattal. Lépcsők a sima zökkenésmentes járás érdekében nincsenek. A pincelejáraton felül deszkaajtó, lent pedig lécből készült kerítészerű, u. n. veréce van. A keleti rész tüzfalában, a lejárattól oldalt még egy ablakot is vágtak, állítható vaszsalukkal. A helyiség nyugati végén kettőscsatornáju szellőző kémény látható. A kémény egyik csatornáját a padló fölött, másik csatornáját a mennyezet alatt törték át. A felső csatornatorkolaton keresztül csak a meleg levegő távozik „ki” a szabadba, az alsó torkolatu csatornán pedig csak a hideg levegő áramlik „be” a helyiségbe.

### A LEVEGŐCSERE

Így sokkal élénkebb. Mindkét csatorna nyitható és zárható.

A telelőt több, mint tíz éve használjuk és egy év kivételével igen jól bevált. A fogyasztás a berakodástól kirakodásig eltelt 2.5—3 hónap alatt 1.40—1.80 kg. között ingadozott igen kevés hulla veszteséggel.

Az említett egyetlen veszteséges telletés oka az volt, hogy fivéremet behívták katonai szolgálatra és a telelő a szükséges ellenőrzés hiányában bemelegedett. A méhek annyira nyugtalanná váltak, mint vándorlásokra és némely kaptárban megfektettek, mint nyári szállításkor, ha kevés levegőt kapnak.

Ezért nem győzöm eléggé hangsúlyozni, hogy a telelőben a hőmérsékletet rendszeresen ellenőrizni kell, különösen olyankor, amikor a külső hőmérsékletben számottevő eltolódás mutatkozik, továbbá a telelés vége felé, amikor a telelés nyugodtságát zavaró egyéb körülmények is egyre jobban éreztetik szokták hatásukat, mint pl. a megcukrosodott vagy megérett élelem, az esetleg már megindult fiasítás vízszükséglete, tulterhelt vastagbél, stb. Ha a méhész idők folyamán már

némi gyakorlatra tett szert és jól meg tudja ítélni, hogy helyisége mily mértékben igazodik a külső hőmérséklet változásaihoz, magától rájön, hogy mikor lehet szükség beavatkozásra.

A méheknek a telelőbe hordását csak a komolyabb hidegek beálltakor végezzük. Ez vidékünkön december közepe táján, vagy második felében szokott lenni. A kirakás ideje pedig február vége felé, esetleg március első napjaiban következik el, amikor már kirepülésre alkalmas melegebb napok vannak. A telelőbe berakáshoz, úgy készítjük elő a kaptárakat, mint a vándorláshoz, éppen csak menekülőteret nem szükséges adnunk. Tehát a röpnyílásokat el kell zárni, hogy a méhek a telelőben ki ne repülhessenek, a szellőzőket pedig meg kell nyitni, hogy a felesleges meleg és a képződő párák a kaptárból eltávozhassanak.

### A BERAKODÁS

a legnagyobb elővigyázattal és kimélettel történjék, hogy a méhek lehetőleg észre se vegyék az elmozdítást s fel ne zuduljanak. Ha a még szabadban lévő kaptárak laza talajon állnak, tanácsos a lábak alá léccet, téglát, stb. tenni, nehogy a földbe fagyott lábak kirángatásával zavarjuk a méhek nyugalmát. Már ősszel a telelő közelébe helyezük a kaptárakat, hogy berakodáskor közben szállíthatók legyenek. Berakodáskor, különösen nagyobb állománynál, jó szolgálatot tesz a kaptársaroglya, amely könnyen rögtönözhető 2 drb. 2 m-es keményfarudból és 2 drb. kötélből, amelyekkel a rudakat úgy szereljük fel, hogy a rudakat kb. 1 m-nyire széthúzhassuk egymástól, a kötelek pedig oly távolságban legyenek egymástól, hogy a rájuk helyezett kaptár két vége jól megfektüdjön a kötelnen. A kötelek hosszát úgy mérézzük, hogy a két rud a kaptár szállításkor az oldalak felső harmadához fektüdjön, így a súlypont alulra csúszs a kaptár semmi-kép sem borulhat le. Az ilyen saroglya vándorlások alkalmával is gyakran jó szolgálatot tehet.

A helyiségben több kaptárt is lehet egymásra tenni, vigyázva, természetesen,

hogy a kaptárak ne ütődjenek, surlódjának egymáshoz. Szókták ajánlani, hogy a teelőben teljes sötétség legyen. Ez nem fontos, mert a méheket nem a fény, hanem elsősorban a meleg mozditja ki nyugalmukból. Egy télen 10 kast telettettem utcára nyíló ablaku, teljesen világos pincelakásban s még csak a röplyukakat se tömtem be, mindössze az ablaknak háttal helyeztem el őket. Egész télen át alig félmaréknyi bogár hullt el az ablakok előtt, jóllehet a hőmérséklet olykor 8—9 fokig is felemelkedett. Viszont az is igaz, hogy alkalmas időben két izben is kivittem őket tisztulni. Így megkönnyebülve, sem az utca zaja (elég forgalmas utcában lakom) de még az állandó nappali világosság sem zavarta őket, számbavehető mértékben. Ha erőteljesebb szellőztetésre volt szükség, fivérem is gyakran megtette, hogy a lejárát felső deszkajtaját éjjel-nappal nyitva tartotta, hogy az alsó verécén át is szellőzhessen. Megfigyelése szerint nyugtalanságot a fény nem váltott ki. Igaz ugyan, hogy — mint szándékosan említettem, — a lejárát keleti fekvésű, így a déli órákban melegebb hősugarak egyáltalán nem tűzhettek be a helyiségbe, mert a kaptárak véggel voltak a bejártnak. (Egyenletes, alacsony hőmérsékleten a fény valóban nem zavar. De ha a helyiség átmelegszik, a világosság fokozza az izgalmat. Ezért jól kell árnyékolni. Szerk.)

Igen hasznos, ha a méhészt igyekszik mielőbb kellő gyakorlatot szerezni, hogy

### A MÉHEK ZSONGÁSÁT

kiismerje. A nyugodtan teelő méhek egyenletes zsongását a teelési időszak első felében jól megfigyelheti a méhészt, ha a rőpnyiláshoz hajolva, gyakorta meghallgatja őket. Ebben a kezdeti időszakban még, feltehetőleg, mind nyugodtan viselkednek. Ha pedig nagyobb állomány esetén egy-két családnál nyugtalanságot észlelünk, úgy anyátlanságra, vagy betolakodott egérre gyanakodhatunk. Az ilyeneket emeljük ki a többi kaptár közül és lehetőleg különítsük el, hogy zsongásuk az állomány többi részét ne hozza izgalomba. Természetesen, ha valami lehetőség kínálkozik, hogy kaptárt

is bonthassunk, elsősorban az ilyen nyugtalankodó családokat vesszük kezelés alá. Ha pedig a nyugtalanság általánossá kezd lenni és a hőmérséklet körül nem követtünk el mulasztást, úgy szomjuságra gondolhatunk, különösen, ha a méhek a rőpelzáróhoz gyűlnek és ott nyelvéket nyújtogatják. Oka lehet a megikrásodott élelem, vagy a fiasítás nagyobb mérvű megindulása, ha már január végén, vagy februárban vagyunk. Ez esetben az itatást kíséreljük meg, pl. a fészkek fölé a rostaszövetre helyezett nedves ruhával. Ha a nyugtalanság az itatás ellenére sem szűnik, s különösen ha a keretleceken ürüléknyomok is mutatkoznak, a tisztulás legelső alkalmát ragadjuk meg és hordjuk ki a kaptárakat. Ilyenkor ugyanis vagy sok az emészthetetlen anyagot tartalmazó téli készlet, tehát teelésre alkalmatlan volt, vagy sok volt a fedetlen méz és így megromlott. Ha ellenben a méhek mindvégig nyugodtak, az első csalóka napsütésre se vigyük ki őket, mert ilyenkor még sok kijáró méhünk odaveszhet.

A fivérem teelőjével szerzett tapasztalatok azt mutatták, hogy a hőmérséklet sohasem szállt le még fagyponig sem, bármily erős és tartós hidegek voltak is odakint. A tulajdonképpeni probléma mindenkor a hőmérsékletnek kellő fokig való lehűtése volt. Sokszor hangoztatott megállapítás, hogy a méh nem fűti a kaptárt. Viszont zárt teelés esetén a gyakorlat azt bizonyítja, hogy a sok kicsi bizony sokra megy és ha sok a kaptár a teelőben, a méhek éppúgy képesek annak szükös levegőjét felfűteni, mint az állatok a fűtetlen istállót. Ez a gyakorlati tapasztalat azonban ne riasszon meg senkit, mert ez csak nyomatékos figyelmeztetés arra, hogy esetleg szükségessé váló szellőztetést kockázatos volna elhanyagolni. Kisebb kilengések a legkedvezőbb 4—6 foktól még nem veszedelemesek, de ha a tartósan túlmeleg helyiségben a méhek felzúdulása általánossá válik, oly meleget képesek a teelőben létrehozni, hogy az valóságos gőzfürdővé válik. Télen még melegebb időjárás esetén is anynyira hűvösek és hosszuk az éjjelek,

hogy az elégséges szellőzés nem probléma, legfeljebb egy kis odaadást kíván.

Talán mondanom sem kell, hogy

### A TELELÉSRE SZÁNT HELYISÉGNEK

tiszta levegőjünek, száraznak kell lennie. Bűzös istálló vagy nyirkos, penészes odú nem felelhet meg. Egerek, patkányok ellen minden eszközzel védjük meg a méheket, mert ha a lezárt kaptárba nem is tudnának behatolni, folytonos rágcálásukkal is zavarhatják a méhek nyugalomát, nem is szólva arról, hogy az egerek szívesen fészkelnek a kaptárfedél alá, ahová a fészkekből számukra kellemes meleeg száll fel. Ürülékükkel, vizeletükkel tühretlenné tehetik a kaptár levegőjét.

Mivel pedig sokszor többet lehet okulni a hibák megemlítéséből, mint a szaktanácsból, ebből is adok izelitőt. Én magam egész kezdő koromban egy dédelgetett kis gyámolt a palatetős padlásra vittem felnyitott röpnyilással. A padlást valósággal elborította a sok hulla, a gyámolban maradtak is elpusztulak. A pala- és a bádogtető alatt ugyanis napos időben a padlás annyira felmelegszik, hogy oda semiképpen sem szabad méhet felvinnünk, mert amilyen könnyen felmelegszik, éppoly könnyen le is hül, a hőingadozás tehát igen nagy és igen gyors. Hallottam olyan esetet, hogy a méhésznád tetős padlásra vitte fel a kast, mert hallotta, hogy az jó meleg és ott jól kitelelt a szomszéd méhésznád kasa. Hogy még nagyobb legyen a meleg, a kémény tövébe tette a kast. Persze elpusztult az is.

A méhészek többsége

### A SZABADBA VALÓ TELELTÉSE

híve, illetőleg arra van utalva. Erre vonatkozó tapasztalataimat a következőkben ismertetem:

Fekvőkkel dolgozom. Ősszel két családok össze egy kaptárba, közbül választódeszkával. Így az esetleg sérült kaptárak műhelybe kerülhetnek. Az építmények kimaradó felerészét jobban megkímélhetem a lucskosodástól és penésztől. Magát az állományt is könnyebben el tudom helyezni városi szűk telkemen. Kaptára-

imon kettős röpnyílás van, ezek közé kerül a választódeszka. A röpnyílásokra belülről egy-egy bőrlemez szegszek úgy, hogy csak a választódeszka felőli végén maradjon 3—4 cm-nyi nyílás takaratlan. Kívülről ugyancsak bőrlemezdarabbal fedem a röpnyílást, itt azonban már az ellenkező végeket hagyom takaratlanul. Így kivül a két lekurtított röpnyílás a lehetőségig távol van egymástól. A méhek könnyebben hazatájolnak. A fészkebe azonban csak úgy juthatnak be, ha a két bőrlemez között a választódeszka felé végigmennek. A tulajdonképpeni cél a röpnyílás árnyékolása. A nap így nem tud a léputcákba sütni és nem csábítja időelőtti kirepülésre a méheket. A szél sem fújhat be a fészkebe, mert a bejárat „Z” alakban kétszer is derékszögben törik. Harkály, cinke a fészektől oldalt eső nyílásnál próbálkozik, ahol a méheket olykor előtűnni látja, s ha át is vágja csőrével a szemben levő bőrlemez (volt már erre is esetem) ott csak üres léputcákat talál. Legfőbb haszna azonban az első sorban említett hősugarak betűzése elleni védelem. Tisztuló repülést végeztek egy télutón méheim jó araszos hó fölött, minden baj nélkül, pedig egy gazzsálat sem tettem a kaptárak elé. A méhek így csak abban az esetben hagyják el a fészket, amikor a hó feletti levegő már annyira felmelegedett, hogy a kaptárban is érezhetővé válik. A hó tetején csak a kihurcolt téli hullák voltak láthatók, a jellegzetes hóba süppedés nélkül. Ha egyik-másik méh le is szállt ahóra, nyomban szárnyra kelt, mert nem az eldermedés kényszerítette a leszállásra.

A rostaszövetre zsákot teritek, kaptárként egyet. A zsákokat nem szabadalom el a kívánt méretre, hanem a felesleges részt visszahajtom. A szellőzőleceket mindkét oldalon 2—3 cm-nyire betolom hogy a zsák felett egy kevés lég-huzatot biztosítsak. Első évben még nem csináltam lég-huzatot és azt tapasztaltam, hogy a fészek fölötti részen a tető bel-seje deres lett, a zsákok pedig nyirkosak voltak. Azonnal szellőzést csináltam s a legközelebbi vizsgálatig a dér is elpárolgott és a zsákok is szárazak lettek.



A számomra oly meglepő jó eredmény magyarázatát abban láttam, hogy a zsák jó nedvszívó anyag, olyasmi mint a lám-pabél, de valamelyes huzatra is van szükség, hogy közben száradhasson is és képes legyen a lecsapodást egész télen át magába szívni. A már lerakódott dér is elpárologhatott, mint ahogy a télen kite-regetett vizes ruha is előbb deszkake-ményyfagy s mégis megszárad. A fészek fölött a zsák a legjobb helyen van, mert hisz a pára felfelé, ez esetben a zsák felé törekszik. Mivel pedig a zsák fölött léghuzatot is csinálunk, a zsák szárításán kívül egyben azt is elérjük, hogy éppen a zsák lesz a kaptárban a leghidegebb felület, amelyet a pára utjában talál, tehát itt fog lecsapódni. Tapaszthatjuk, hogy lakásunkban elsősorban az ablakok szoktak télen behomályosodni, ha pedig túl nagy volna a helyiség páratartalma, mind pl. konyhában, mosókonyhában, úgy az a fal izzad meg, amely a külső hideg hatásának a legerőteljesebben van kitéve. A mennyezet azonban nem szokott izadni, mert azt a padlástér szigeteli a közvetlen lehülés ellen. Egyébként a zsák feletti huzat a méheket nem zavarja, mert a zsák az élénk levegőmozgást gátolja.

Helyesen alkalmazva, a papirtakaró is megfelel. Ismerőseim közül többen is jó eredménnyel használják. Fontos azonban, hogy csak egy-két szál papírt tegyünk a fészek fölé, s az is lehetőleg simítatlan (nem fényes) érdes fogású legyen, mert az ilyen jobb nedvszívó. Hátránya, hogy a méhek hamar lerágják, továbbá, hogy kaptárnyitáskor könnyen elsodorja a szél. Az elmondottakból következik, hogy sem bőrlemezzel, sem ablaküveggel nem tanácsos a fészket takarni, mert egyik sem nedvszívó. Ugyanez áll a fedődeszka is, különösen, ha vastag és nehezen tud át-száradni. Azonban, hogy tévedés ne essék, megemlítem hogy ez utóbb említett 3 anyaggal való takarás tavasszal már hasznos lehet, amikor is a méhek a lecsapódott vizet a fiasítás itatásához mint belső itatóból nyerhetik. Én magam is tavasszal bőrlemeztakarókkal cserélem fel a zsákokat.

A nem fekvőkaptáros méhészeknek

külön részletes eljárási módot már csak azért sem írhatok, mert én mással, mint fekvőkkel sosem dolgoztam. Mégis bizony abban, hogy a közölt okfejtések alapján ki-ki megtalálja a saját rendszerénél célravezető eljárást. Fő elv legyen, biztosítani a kaptár száraz levegőjét, huzatmentességét, továbbá amennyire lehet, a hőingadozások letempítésát és a háborítatlanságot is.

## A SZABADBAN TELELŐ MÉHEKET

igyekezzük szélvédett csendes helyen elhelyezni, ahol sem embernek, sem állatnak nincsen járása. Hangra nem érzékeny a méh, de minden megriasztja, ami a kaptárt megrezenti. Így a favágás, ha a méhes mellett döngeti a földet, a lehajló faág, ha a szél odaveri a kaptárhoz, fák alatt az ágakról nagyobb tömegben leverődő hó és zuzmara koppanthatja a tetőket. Kerítések közelében a kóbor macskák jelenthetnek veszélyt, mert szívesen használják a kaptárt ugródeszkeknek. Amennyire ajánlatos a szélvédett hely az erősebb lehülések csökkentése érdekében éppúgy veszedelmes volna a kaptárakat olyan helyre tenni, ahol napos időben „szorult” meleg keletkezik. Ne tegyük őket olyan helyre, ahol a baromfiak és macskák szoktak sűtkérezni a téli napsütéskor. Különösen rossz a déli fekvésű félszer vagy tekepálya vékony tetőzete alá rakodni. Az ilyen helyekre állított kaptárakból napsütéses, de kemény hideg időben is tömegesen repülhetnek ki a méhek, amint azonban a szorult meleg levegőrétegből kiérnek, dermedten hullanak le és elpusztulnak.

A méhcsaládok zsongását kísérjük mindig figyelemmel és a nyugtalanságot mutató családokon megítélésünk alapján segítsünk. Felülkezelős kaptáraknál időnként gyors bepillantással tartssuk szemmel a telelőcsomó mézfogyasztását. Ha azt látnánk, hogy az időszakhoz mérten a méhek már tulságosan eltávolodtak a homlokfaltól, a rostaszövetnek a méhek feletti részén rakjuk meg egy réteg zártan összeillesztett kockacukorral. A cukrot időnként utánpótoljuk. A kockacukrot jobbnak találom, mint a cukorlepényt,

mert beadása egyszerűbb, a tovább vonult méhcsomónak könnyen újból fölécsusztatható s ugyszólván maradéktalanul lehordják a méhek, korántsem morzsálják le úgy, mint a cukorlepényt. Én már évek óta jó eredménnyel használom.

Annak ellenére, hogy a zárt telelést a minimális fogyasztásnál fogva vitán felül gazdaságosabb, mint a szabadban telelés, én mégis az utóbbinak vagyok híve. Feltételezem ugyanis azt, hogy azok a méhek, amelyeket kirepülni látunk olykor arra igazán nem alkalmas időben is, legnagyobb valószínűség szerint nozémával fertőzött egyedek lehetnek, amelyeket a betegséggel járó gyakori ürítkezési inger késztet a kirepülésre, még alkalmatlan időben is. Kész nyereség, ha az ilyen méhek kintvesznek, mert tudvalevő, hogy a nozémát a beteg méhek ürülete terjeszti. Zárt telelés esetén a nozémás méh akarata ellenére is kénytelen a kaptárban ürítkezni. Ha pedig figyelembe vesszük még a méheknek azt a szokását is, hogy tisztaságszeretetükben az ürületet felnyalás árán is eltakarítják, ebből a továbbfertőződés igen nagy lehetőségére következtethetünk.

Debrecen.

KONKOLY JENŐ

(A nozémára vonatkozó gondolatmenet érdekes, de ahhoz, hogy hatása alatt lemondjunk a zárt telelés előnyeiről, be kellene bizonyítani a kirepülő méhek fertőzöttségét. Bizonyítani kellene azt is, hogy ezek zárt helyen teleléskor bent ürítkeznek és ennek következtében a család nozémássá lesz. Különböztetve a nozéma kórokozója, a Nosema apis a méhek egy részének szervezetében állandóan kimutatható. Semmi bizonyosat sem tudunk afelől, hogy milyen körülmények kedveznek a járvány fellépésének. Morgenthaler nézete szerint a család általános jó kondícióján múlik a dolog. Jordan virágorhiánnyal magyarázza. A zárthelyi telelés kétségkívül használ a család erőletének, de ha a helyiség felmelegedése folytán a fiasítás korán megindul, fehérjehiány léphet fel. Ilyenkor — ha a szabadba helyezett családok virágorhoz nem juthatnak — fehérjeszükségletüket etetéssel kell kielégítenünk.)

## A méhek viasztermelése

Az „Agricultura“ románnyelvű lap-társunk decemberi számában *Fóti Művelő* mérnök, szovjet forrás után, *Rösch, Taranov* és mások kísérleti eredményét közli, a méhek viasztermeléséről. A kísérletek megdöntik azt az eddig ténynek elfogadott állítást, hogy a méhek bizonyos életkorukban csak bizonyos meghatározott munkát képesek végezni.

*Rösch*, megjelölte egy család összes építő méheit. Másnap a megjelölt méheknek csak mintegy 5—7%-a folytatta az építést, a többi egyéb dologgal foglalatoskodott, és pedig:

a megjelölt méhek száma	3.851 = 100 %
ezekből másnap épített	2726 = 71%
födött fiasításon volt	2.062 = 53,5%
födetlen fiasításon volt	742 = 19,2%
mézeslépeken pedig	771 = 20,2%

Ezekből az észrevételekből azt a következtetést vonja le, hogy a viasztermelő méhek, ugyanazon időben építenek és fiasítást is etetnek. Hogy milyen hatással van a fiasítás etetéséhez szükséges pépet előállító mirigy működése a viasz kiválasztó mirigyek működésére, errenéze *Taranov*, a harkovi méhészet-megfigyelő állomás jeles méhésze végzett szakszerű kísérletet. A gyakorlóméhész szempontjából nézve, a következő eredménnyel.

A rendszeren táplálkozó méh (tehát nem túltáplált) gondolzza és eteti a fiasítást, egyidejűleg pedig viaszt termel. Az a feltevés, hogy a méhcsalád egy kiló viasz előállítására 10—15 kg mézet használ el, nem helytálló, ellentétben van minden tudományos kísérlettel. Tehát minden méhész használja ki családjai viasztermelő képességét, tudva azt, hogy az a család termel legtöbbet, amelyiknek a legtöbb fiasítása van. A viasztermelés nem csökkenti a fiasítás ápolását és viszont, minden fiasítást ápoló méh egyúttal viaszt is termel. Aki a kísérletek számszerű eredményére is kíváncsi, olvassa el az „APICULTURA“ (vált „România Apicolă“) című lap, 12. számának, 7—13 oldalán leírt cikket. „Sporirea producției de ceară“ címmel).

Fogaras.

ZSIGMOND IMRE

# A méz áldásai

Bizonyos, hogy a mézről már az ősember is tudta, hogy édes. Vajjon miképp jutott annak megismeréséhez?

Lehet, hogy véletlenül, mintahogy a véletlen sok más áldásos dologra rávezet- te őt. Am az is lehet, hogy korgó gyomorral az élelelem utáni jöttében-menté- ben odvas fában, vagy földüregben mé- hekre bukkant s ezek mézüket féltve rá- támadtak s megszurták. Az ősember futni hadonászni kezdett s ide-oda való csap- kodása közben sok méhet agyon nyomott s így a méhek mézhólyagjából pár csepp édes nedv az ujjaira buggyant. Fájdalmá- ban beszopta az ujját és ekkor megérezte a méz kellemes édességét. A többi már könnyen ment.

Az emberi kutató elme a fejlődés leg- kezdetlegesebb állapotában sem nyugodott s minden korban újabb és újabb dolgok hasznos felfedezésén törte a fejét. A mi ősemberünk keze, arca a méh szurások- ról megdagadt, de az édes méz titka nem hagyta nyugton. Naplemente felé vissza- fordult, felkereste a méhek fészket, talán tüzet csiholt s így könnyen elbánt velük. A fészket feldulta s a mézet élelmiszer- nek felhasználta. Lehet, hogy így történt, de történhetett másképp is, célunk most az, hogy megnézzük miféle és mennyi ál- dás forrása a méz?

Jól tudjuk, hogy kiváló: 1. élelmiszer és 2. gyógyszer, de lehet 3. szeszes italt is készíteni belőle. Ez alkalommal ve- gyük sorra már a két első tulajdonságát.

## A méz élelmiszer

A méz elsőrendű táplálék. Mindig ké- szen van. Se zsir, se tűz nem kell hozzá. Magára is élvezhető, de kávéban, tejben, teában is kellemes, zamatos édesítő. Ke- véss ember akad aki a mézet ne szeretné. Egy karéj kenyérral egy borospohárnyi mézzel még a nagyétkűek is pompásan jóllaknak, különösen ha előbb vaját is kenünk a kenyérré.

A falánkok, vagy akik ritkán élnek mézzel, ha nagyobb mennyiséget fogyaszt- tanak egyszerre, rendszeren megjárják, mert

a méz hajtó természetű. Ezért igaz az a közmondás: „Mézből se jó a sok!”

A mézes torta, mézes pogácsa, igen kel- letős és tápláló sütemények. Ki ne ismer- né a nagyvásári mézes pogácsások készít- ményeit? Boldogult Kremnitzkyné méhészt- testvérünk pedig valóságos művésze volt a különbnél különb mézes tészta-készít- ményeknek. Méhészeti kiállításokon min- denütt ott volt s szívvel lélekkel szolgálta a méhészek közös ügyét: a mézpropa- gandát.

## A méz gyógyszer

Nehezen lehet megállapítani, hogy kik s mikor használták legelőször a mézet gyógyszerként, de tudjuk, hogy már az egyiptomiaknál széltében elterjedt orvos- ság. Napjainkban a gyógyszerészek rend- szeresen használják számos gyógyszer elkészítéséhez. Mi pedig igen sokféle **házigyógyszert** állithatunk össze a mézből.

**A tüdőbaj** elleni küzdelemben **elsőrendű** és biztos hatású erősítő és hizlalószer. De általános kondíció-javítónak is pompásan beválik. Hirtelenjében nem is tudnám fel- sorolni, hány beteg gyógyult meg azok közül, akiknek ajánlottam. Már 2—3 kg. méz elegendő, hogy a beteg megerősödjék és így a komolyabb bajnak elejét venni. Használata a következő:

A kenyeret falatokra vágjuk s **először** friss vaját kenünk rá, (az avas nem jó, mert hamar megunja a beteg és megun- dorodik tőle). Erre jön a méz s reá fris- sen reszelt tormából annyi, mintha vele megszóznók. Ebből, ha naponként 1—2- szer, délelőtt 10-óra és délután 4 óra kör- rül eszik a beteg, gyorsan feljavul. Min- dig csak annyit egyék, hogy ne unja meg, s fogyassza el jóízűen. Mindezt **rimbe** is foglalhatjuk:

„Mézes-vajas kenyér  
Reszelt torma rája  
Tüdővéaszt gyógyítja,  
Orvos is ajánlja“.

**Miben nyilvánul a gyógyító hatása?**  
A vaj hizlal. A mézben lévő egyszerű

(gyümölcs és szőlő) cukor közvetlenül a vérbe kerül. Tehát olyan hatása van, mintha „Glukoze“ injekciókat adnánk a betegnek. A torna magában is gyógyszer, de itt a gyomrot erőteljesebben mozgásba hozza s több táplálék felvételére ösztönzi. **Mindhárom együtt véve, biztos erősítő-szer a tüdőbaj ellen.** (Orvosi ajánlatra több beteg kerestett fel valódi mézért).

**Nyugtató szer.** Este lefekvéskor egy evőkanálnyi mézet feloldunk egy ivópo-hárnyi vízben. Ha ezt megisszuk, kellemes, nyugodt pihenést és álmot ad.

**Gyomorhaj ellen.** Beszéltem olyan súlyos gyomorhajjossal aki saját bevallása szerint ételben, italban egy év alatt fél-mázsa mézet használt el. Operációtól és súlyos gyomorhajától megszabadult és most is 15 év után kövér és makk egészséges.

**Szájsebek ellen.** A méznek kitünő fertőtlenítő hatása van. Minálunk emberi és állati szájfájás ellen is használják a mézet. Egy evőkanálnyi mézben 1—2 borsszemnyi összetört kékkövet (rézgálicot) jól elkeverünk. Embernek állatnak 1—2—3 nap alatt elmulasztja a szájfájását. A rézgálicos mézet azonban, miután a szájunkban meghigult, köpjük ki.

**Furunkulus ellen.** Rendszeren a nyakon, de máshol is támadnak furunkulusok, ugynevezett vérkilisek. Ha elhanyagoljuk a gyógyítását, számuk szaporodik. A betegség lefolyása sok esetben igen-igen heves fájdalommal jár, némelyeknél lázzal, hidegrázással párosulva. Gyógyítása a következő: A kelevényre 1 kanál mézet kenünk s tiszta pergament papírral, vagy cellofánnal letakarjuk és bekötjük. A méz fájdalommentesen „megérleli“ a furunkulust, úgy, hogy a gyökere könnyen kinyomható s a helye gyorsan gyógyul. A gyökér kinyomás után a környező bőrfelületet szigorúan fertőtlenítsük, hogy a fertőző baktériumokat elpusztítsuk. A kelés így nem terjed tovább. Különben tovább szaporodik s hetekig eltarthat gyógyítása.

**Szépítő-szer.** A mézet a nők szépítőszerül is használják. Este, lefekvés előtt szappanos, langyos eső-, folyóvízzel vagy hólével jól megmosdanak és úgy nedvesen jól bekenik az arcukat mézszel. A ke-negetés 5—10 percig tartson és eközben

allandóan maszirozzuk az arcunkat. Ezután tiszta langyos vízzel újólag lemosva, most már szárazra töröljük. Arcunk bársony puha, rugalmas és üde lesz. Hetenként 1—2-szer elég megismételni.

**Cserepesedés ellen.** Ha nehéz, durva munkában kezünk felcserepesedik, eldurvul, a méz segít. Az arcápolásnál leirtak szerint, 10 percig kétszer megismételve, mézszel bekenjük és utána lemoszuk. A legelhanyagoltabb esetben is 2—3 napi kezelés után bőrünk teljesen helyre jön.

Mindezeket összefoglalva, megállapíthatjuk, hogy a méz egyaránt csemege, eledel, és orvosság. Erősíti az izmokat, vidámitja a kedélyeket, a férfierőt fenntartja, a női szépséget biztosítja. Aki állandóan mézszel él, a gyomorhajtól elkerülheti. S ha az emberiség tudná azt, hogy milyen nagy kincse neki a méz, mindenki évente legalább 10—12 kiló mézet fogyasztana el.

Lehet, hogy nem merittem ki eléggé a méz sokoldalú áldásainak ismertetését, de aki többet tud róla, folytassa, szívesen vesszük mindannyian. Több szem többet lát. — mondja a közmondás.

Vajasad.

Sikó Gergely

## La Litterature Sovietique

A „La Litterature Sovietique“ mindjárt az orosz folyóiratokban való megjelenésük után közli a szovjetirodalom legsikerültebb műveit: regényeket, meséket, riportokat, szindarabokat, költeményeket és verseket. A folyóirat rendszeresen foglal-kozik a Szovjetunió népei és más országok **legidősebb** irodalmi és művészeti kérdéseivel. A következő rovatai vannak: művészet, Más országok irodalma, Új könyvek, Krónikák. A „La Litterature Sovietique“ munkatársai a legismertebb írók és művészek.

A folyóirat rendszeresen közli a szovjet művészek és szobrászok **legsikerültebb műveinek** lenyomatait. Minden száma 180—200 nagyformátumú oldalt tartalmaz. A „La Litterature Sovietique“ orosz, angol, francia, német és spanyol nyelven jelenik meg.

Megtekintés, vásárlás, előfizetés a CAR-TEA-RUSA, Kniga-U. R. S. S. osztályán (București, Cal. Victoriei 42) eszközölhető.

# Három fontos mézelőnövény

**1** A BALTACIM kisigényű takarmánynövény. Az oldalas kevéssé trágyázott földet szereti, más helyen megdől. Evelőnövény. Vetés után a második évben kezd virágozni s aztán évről-évre 8—10 esztendőn át virít. Nektárt, virágport, magot és takarmányt ad. Virágja a legjobb mézelők közé tartozik. 3—4 héten át folyton virágozik. Jobb mézelő és többoldaluan hasznos növény talán nincs is a gazdasági életben. Ambrózy, akinek Terncsyarmatán 1700 családos méhészete volt, megfigyelte az egyidőben nyíló akácot és baltacim virágját. A méhek az akácot eljárták, a baltacimet viszont valóságos elrejtették. A baltacim gazdasági jelentőségét növeli, hogy magja jó áron értékesíthető. A növény a mag kicséplése után még jó takarmányt is ad, különösen a juhok szeretik. A méhészettel foglalkozóknak nagyon ajánlom tehát a baltacim termesztését. Udvart helyen, Szenterzsébeten ezer holdon termesztik s a megyében ott van a legjobb méhlegelő.

**2** AZ AKÁCFÁT nemcsak méhészeti, hanem gazdasági szempontból is ajánlom. Alig van olyan község, melynek határában vízmosásos, csúszamlós helyek ne lennének. Az ilyen helyek megkötésére nagyon alkalmas az akácfa, mert gyorsan fejlődik, gyökere mélyen bnyulik a földbe s szétágazik. Fája jó tüzelő- és szerszámfa.

**3** A FÜZFÁ igénytelen és haszontalan fának látszik, de méhészeti jelentősége nagy, mert nemcsak virágport ad, hanem kitűnő mézelő is. A mi vidékünknek tavasszal legkorábban nyíló és jó mézet adó fája. Nálunk több faja is tenyészik s mindegyik elsőrendű mézelő. Könnyen szaporítható. A partok és vízmosásos helyek megkötésére éppen olyan hasznos, mint az akácfa. A méhészek a községek elöljáróságától kérjenek engedélyt és önkéntes munkával a csúszamlós helyeket, vízmosásokat, patakok partját fűzfával és akáccal ültessék be.

Nagyon helyes lenne, ha a tanítóság tavasszal, madarak és fák napján, a növendékekkel alkalmas helyre jó mézelő fákat ültetne,

LAKATOS TIVADAR

(Kiegészítésül megjegyezzük, hogy a baltacim mészben nem szegény talajt kíván, így fejti ki igazán mézelőképességét. A fűzfa kétféle növény, vagyis külön tövön vannak a porzós, külön tövön a termős barkái. Ügyelni kell, hogy melyik töről vágunk le vesszőt szaporításhoz. A termős töről levágott vesszőből csak termős növény fejlődik, mely nektárt ad, de virágport nem. A porzós töről csak porzós növényeket kapunk, ezek virágport bőven adnak majd. Nektárt mind a kétféle bő termel, de a termős virágú többet).

## Közgyűlési meghívó

Az Erdélyrészi Méhész Egyesület 1949 február hó 6-án, vasárnap reggel 10 órai kezdettel, Kolozsvárt, a Kossuth Lajos-utca szám alatti dísztermében rendes évi közgyűlést tart, amelyre az egyesület tagjait ez úton meghívja.

Kolozsvár, 1949. január hó 1.

AZ EMGE ELNÖKSÉGE

### Tárgysorozat:

1. A közgyűlés megnyitása és beszámoló a kongresszus eredményéről.
2. Jelentés az egyesület 1948. évi tevékenységéről.
3. Az 1948. évi zárszámadások ismertetése.
4. Az 1949. évi költségvetés előterjesztése, tagdíjmegallapítás.
5. Alapszabálymódosítás.
6. Időszaki választások a megüresedett tisztségekre.
7. Indítványok, amelyeket a közgyűlés előtt 8 nappal írásban beadtak.

# „Csapj fel pajtás!”

Cukorszükibebe voltunk, divatos lett tehát a méhészkedés. Nem régebben két méhvásárlásnak voltam tanuja. Mindkét esetben azonnal láttam, hogy nem igazi „méhész”-avatás történt. Ma a szükségtől hajtva, sokan felesapnak méhésznek, jövőre viszont az üres mézesbödönök láttán, dagadt arecal, megátkozzák és abba hagyják az egészet.

Komoly méhész tehát nem biztathat lelkiismeretlenül senkit sem a méhészkedésre, amikor előre tudja, hogy a próbálkozásból úgysem lesz semmi. Ma tekintettel kell lennünk aztán arra is, hogy minden rosszul kezelt méhes a különféle méhbetegségek melegágya lehet és így feltétlenül káros valamennyi méhészetre.

En nem biztatók tehát senkit a méhészkedésre. A méhészet nem szórakozás, nem sport, hanem tudomány, sőt verejtékes mesterség egyben. Ő bizony kíméletlenül feltárta a kezdő előtt, hogy a méhészethez: 1. nem kevés pénz kell, 2. soha nem elegendő tudás, 3. szorgalmas és fáradtságos munka.

Mindig azt hallottam egy öreg méhésztől, hogy hét évenként szokott egy-egy jó méhészesztendő jönni, amikor se méznek, se rajnak nem tudunk elég helyet csinálni. De ugyancsak hét évenként jön ám egy szükesztendő is, amikor se méz, se raj, ellenben nyakra-főre egyesítés, téli elhullás stb.

Ha rajtam állana, én minden kezdőnek csak két család berendezésére engedélyeznék pénzt. Csak, amikor ezt a befektetést e két család után mézben megkereste, akkor engedném meg a további öthöz szükséges tökeemelését. És ha már ezekkel is megbirkóztál, akkor bocsátanám, mint kész méhészt saját szárnyára.

Bizony, nagyon böles lenne. Én magam is mindjárt öt családdal kezdtem. A sok próbálgatásban persze, ha a várya-várt mézhozam legtöbbször elmaradt, mindig azzal vigasztaltam magamat: majd, ha több családom lesz, most egyelőre szaporítok. Hát éppen ettől szeretnék minden kezdőt

ovni! „Nem a sok méhesalád, hanem a jól kezelt méhesaládok termelik a mézet!” A kezdő is, még ha csak egy családdal kezdí is, azonnal mézre dolgozzon. Mert, ha, mondjuk, egy család egy évben hárommal szaporodik, akkor egy csepp méz se kerülhet a kenyérre. Ellenben a legtöbb helyen, a mai legelő-viszonyok mellett, négy éhező család lesz, négy kaptár és egyéb befektetési teherrel. Míg, ha mindjárt az első családdal tisztán mézre dolgozunk, akkor — ama nagyrítka hetedik évben — lesz méz is, raj is, mert azt mondják, hogy ilyenkor még a kerítés is mézel. Így tehát a bőség teremtette raj nem lesz nyomortanya, hanem a hetedik szűk esztendőt is diadallal átvészelő törzs család. Aki így dolgozik, annál a törzscsalád, tehát méhészetének alapja, soha sincs veszélyben.

A másik figyelemreméltó meggondolás ez: mézre dolgozva tanul meg az ember igazán méhészkedni, mert ezen közben kell előszednie igazi méhésztudományát.

Ha így akarsz indulni a méhészeti pályán, akkor csak „csapj fel pajtás!”. Elved legyen azonban: „Inkább öt mézelő, mint tíz éhező!”

Halászi.

SZALAI GEZA.

## Mit ér a méz mint orvosság

Szoke öreg asztalos munkásnak gyakori szívgörcei voltak. Ilyenkor elvesztette eszméletét összecsuplott, és még szerencse volt, amikor esés közben nem ütötte meg magát. A nyáron pergetés után egy bödön mézet vittem Aradra. Az öreg Szökénck adtam 3 kilót. A mai napig még 3 kilót elfogyasztott és mint mondotta, nyugodtan alszik, mert szívgörcei teljesen kimaradtak és közérzete is megjavult. A mézet ajánlásokon szerint tejből, kávéban feloldva fogyasztja, de tisztán kanalanként is nyalogatja. Az általánosan javuló életkörülmények között vajhoz is hozzájut és így gyakran vajas mézes kenyeret eszik.

Mácsa.

Szarek Károly



## A gyümölcsfák beporzása

Földműves testvéreink legtöbbje a természet jelenségeit egyszerűen tudomásul veszi anélkül, hogy az életfolyamatok részleteit megértené. Ez alkalommal a gyümölcsfák virágaiuk megtermékenyítéséről szeretnék egyet s más elmondani.

A virágos növények fenmaradását csodálatos berendezések biztosítják. A virágok között ugyanis hím- (porzós) és nő- (termő, vagy bibés) egyedek vannak. Azt a folyamatot, mikor a fajfenntartás érdekében a virágon lévő, kifejlődött porzó hímpora, a bibére szóródik és azt megtermékenyíti, *beporzásnak* nevezzük. Ezen folyamatnak következménye a *magtermékenyülés*, a magképződés. Ebből a szempontból nézve többféle virágot is találunk. Ha a virág hím- (porzós), azaz kétivarú, a porzó és a bibe ugyanazon a virágon fejlődik ki, beporzásuk könnyebben következik be, mert a virágnak, hogy a bibéhez jusson, nem kell távolságokat áthidalnia. Am a legtöbb gyümölcs nem termékenyül meg önbeporzás által. A megtermékenyülés csak úgy eredményes, ha a bibe más — e célra alkalmas — rokon virág porzójáról származó hímportál kerül beporzásra.

Amikor az egyvaruaknál egyik virágon a porzó található, a másikon pedig a termő vagy bibe, a hímportal nagyobb utat tesz meg — rendszerint rovarok

közvetítésével — a porzótól a termőig.

Az sem mindegy, hogy milyen időpontban következik be a beporzás. Hogy a fogantatás bekövetkezzen, a bibe szemölcseseinek tapadósnak, felvívóképesnek kell lenniök a hímportalnak pedig éretnek. Ebből következik, hogy nem telepíthetünk össze- vissza akármilyen, különböző időközben virágzó csemetéket, hanem egyfajta gyümölcs (pl. téli alma) esetében háromféle kb. egyidőben virágzó almalváltozatot kell elültetnünk. A beporzás követelményeinek nem tesz eleget az a termelő, aki ültet egy sor nyári-, egy sor őszi-, s egy sor téli almát, mindhárom esetben azonos fajtájút, mert mint legtöbb gyümölcs, úgy az alma is *hím- (porzós) virágú* s más fajtájú alma vragpora szükséges a tökéletes megtermékenyüléshez. Mikor a kétivarú (hím- (porzós)) virág önmegtermékenyülésre van ítélve, kevés mag képződik és ezekből a legtöbb esetben nem sarjadnak életképes utódok. Kedvezőbb a beporzás megtermékenyítő hatása, ha a hímportal más virágról (akár ugyanazon fáról, akár más fáról) jut el a bibéhez.

A többféle beporzási eljárás között *legnagyobb jelentősége* a rovarok munkájának van, melyek közül a legnagyobb teljesítményt nagy tömegük-nél, szervezett, rendszeres életük-nél fogva a *méhek nyújtják*. Végtelen szor-

galmuk és alapos munkájuk nélkül bizonyára nagy hanyatlás következne be a virágzó növények életében.

**A Szovjetunió nagy kiterjedésű gyümölcskolhozai el sem képzelhetők méhesek nélkül.**

Ausztráliában az első európai telepések hiába ültettek ezernyi szép virágzó gyümölcsfát, a termelést azok csak azután hozták, miután a méheket is meghonosították. Kalifornia nagy gyümölcstermelői közül azok, akik méhészetet nem foglalkoznak, anyagi előnyök uyújtásával ösztönzik arra a méhészeket, hogy a gyümölcsvirágzás idejére gyümölcsültetvényeiken megtelepedjenek.

Ha a telepítendő fajtákat a beporzás szempontjából tekintjük, tudnunk kell, hogy vannak olyan gyümölcsfajták, melyeknek virágai rossz hímpórt szolgáltnak. Ilyen pl. (Horváth János szerint) az almák csoportjában számos renét fajta: Lotharingiai, Kanadai, Francia kormos, Őszi renét, Coulon — továbbá a Lángos bibornok és az őszes Gravenstein változatok. **Jó virágport** nyújtanak az ismertek közül a Boiken, Téli aranypármén, Téli fehér kálvil, Belle fleur, Londoni pepin, Másánszki, Dauzig bordás, Champagnai, Ananász renét, Baumann renét, stb. Hunyad megyében azt tapasztaltuk (a hátszegi medence kimondott Jonathan vidék), hogy a Jonathan virágpóra a beporzás szempontjából közepes hatású. Sommiesetre se ültesünk csak Jonathan. Nagyon ajánlatos a Jonathan mellé a Baumann renét és még egy tetszés szerinti, az imént felsoroltak közül pl.: Téli aranypármén, vagy Londoni pepint ültetni.

Puhamagvúak telepítésénél három fajtát ültessünk, a csonkhejasoknál elegendő két fajta. **A közösségi eszméknek e téren is tesztet kell öltenie.** Számos erdélyi és bánági példa bizonyítja, hogy a rendszeres telepítés milyen előnyös egy falura. Tehát — miután a hozzáérő tanácsát kikértük — a falu talajviszonyainak, éghajlatának, fekvésének, a fogyasztók igényeinek figyelembevételével, közös

elhatározással végezzük el az oltványok beszerzését, az ül etést, majd később az ápolási és permetező munkálatokat, végül az értékesítést. Ha így járunk el és nem egyéni utakat taposunk, nem érhet csalódás.

Az ültetésnél, lejtős helyeken, a rétegvonalas elrendezést részesítsük előnyben. Ennek egyik előnye, hogy a sorok között alacsony növésű kapásnövényeket is termesztünk. A gyári kapálás nagyon előnyös a gyümölcsösre. A porhanyított talaj a csapadékvíz és a levegő gyökérzetéhez való lejutását segíti elő. Semmi körülmények között se termesztünk a gyümölcsösben szalmás növényeket, mert ezek, valamint a szálas takarmányok és a gyepek, a gyümölcsfák tönkrefevői.

*Grausam G. Gusztáv*

## Jövedelmező a méhészet

Közlönyünk novemberi számát a Szovjetunió méhészete ismertetésének szentelte. Okultunk, tanultunk belőle, köszönjük fordítóink fáradozását és hálásan vesszük majd további cikkeiket.

Egy helyütt szó volt a méhészet jövedelmezőségéről a Szovjetunióban s a szerző adatszerű felvilágosítást kér egy itteni mezőgazdasággal foglalkozó méhésztől. Erről szeretnék írni.

Hazánk méhészetét alig lehet összehasonlítani a Szovjetunióbeli méhészettel, mert ott mind a mezőgazdálkodás, mind a méhészet irányított. Minden biznnyal nem foglalkoznak vándorméhészkedéssel, hanem ott, ahol egy-egy méhészet működik, megvannak bizonyára a szükséges mézelő növények is legalább párszáz holdas területeken s kezdve az őszi repce első virágjaitól a legutoljára virágzó lucernáig a méheket állandóan terített asztal várja. Így magyarázható a lapunkban közölt átlagos mézhozam, háromszori-négyeszi pergetéssel. Mi örülünk, ha évenként egyszer egy rendes pergetést érünk el. Köztudomású, hogy hazánkban az átlagos mézhozam 5 kg., ebből pedig könnyű kiszámítani a jövedelmet. Igaz, az 1947-es év Érmihályfalván 15 kilós az átlagos hozamot eredményezett, viszont a mostani év deficittel zárult háromszoros vándortanya-cserélés után is.

Tanuljunk a Szovjetunió méhészetének megismeréséből.

—y—r.



## Egyből többet

A „Méhész Közlöny“ decemberi számában olvastuk, hogy Népköztársaságunk méhállományát rövid idő alatt kétszeresére kell emelnünk. Ha a fejlődés feltételeit biztosítjuk egy családból fizet is elérhetünk de az eddigi gyakorlataim szerint azt nem mondhatom, hogy őszire mindenik önálló teletelő törzse válik, hanem ha kettőt a tizből úgynevezett törzs családot a természet kibontakozásával haladva, majd ennek első raját is erőben tartva és azoknak kintestárukat a kellő időben a leszármazottak között kiegészítésül széjjel osztva, megteremtjük feltételeiket a léthez.

Mikor szaporítás a célunk, feltétlenül korlátlan mennyiségű üzemanyag szükséges. Méz és virágpórt etetése nélkül meddő marad minden mesterfogás még akkor is, ha körzetünk méhlegelője kielégítő lenne, mert számolnunk kell az időjárás szélsőséges viszontagságaival is.

Ezen tényezők figyelembe vételével hozzá foghatunk a gyakorlati megvalósításhoz. Már az elején kihangsúlyozni kívánom, hogy kiváló ösztönű, bőhozamú, szorgalmas és szelíd családok jöhetnek számításba. Kiforrott méhészt állományban ez tekintélyes százalékban föllelhető.

Amikor kiválasztottuk a célunknak megfelelő tenyész családot, előkészítjük a serkentő etetésre. Eljárásomat leírom dátumszerűen:

**Március 18.** Keretméretem  $42 \times 29$  cm. belvilágú. Ilyenkor a fészekben 4 fias- és 3 mézes keretet találunk. A fias lépen átlag keretenként 7000 vegyes fiasítást számíthatunk, ha a fiasítás kelési idejét 21 napra vesszük. Megkezdem az 1:1 arányú higitásban a serkentő etetést.

**Április 8-án** a helyzet még nem változik, mivel az áttelelő méhek elhullanak. Helyükbe új generáció lép és ez viszi a fejlődés fonalát. A tenyész családot tovább serkentem.

**Április 30-án** a fias keretek száma már 8-ra emelkedik.

**Május 22-én** 12 fias keretre szaporodik és,

**Május 23-án** kijön az első raj, melyet szintén 1:1 arányú higitásban serkentő etetésre fogunk 21 napig. A serkentéssel nagy kiterjedésű érett fiasítást érünk el, amit a további művelésünk során kitünően fölhasználhatunk.

**Május 31-én** tenyészcsaládunk második rajt ereszt. Ez kb. 20-25 ezer munkás méhből állhat. Rendszerint több anyával jön, ezért felosztjuk egyenként kb. háromezres csoportokra, Ennyi elegendő az anya párzását levezetni. A másodrajból így nyolc anya pároztató. kaptárosokat népesíthetünk be. A másodraj befogásával széjjelosztásával ne késlekedjünk, mert ha a raj népe sokáig maradna egy tömegbe úgy fellép az anya választási ösztön és ez utóbbról már nehezen menne az anyásítás. Abban az esetben ha a raj népességéhez mérten nem jött volna ki elegendő anya, úgy a tenyész törzstől érett anya bölcöskkel helyettesítjük. A külön választott pároztató csoportokat lássuk el mézes és virágpóros keretekkel. Adjuk nekik kevés vizet is és zárjuk el másnap reggelig. Szellőzést biztosítva tegyük hűvös sötét helyre. Másnap a kis rajokat új röpirányban kieresztjük, de vigyázunk, hogy nagyon közel ne kerüljenek nehogy a másodraj repült anyának eltévedjenek. További teendőnk este felé az anyák ellenőrzése és a megpárzottakat, hordástalan időben segítjük kevés higitott mézzel.

A második raj felosztása után kerül sor a törzs család további rajzásának meggátolására, kiválasztunk egy olyan keretet amelyiken két megfelelő anya bölcst találunk egymástól távol és ezt a kettőt meghagyva a többit leszedjük. A törzscsalád így az anya megtermékenyülése után felerősödik és az elsőraj időközben begyűjtött kész-

létével együtt eloszthatja a méhészköz-  
élet alfala alkotott kis családok között  
olyformán, hogy a létüket biztosítsa.  
Igy a 3-4 keretes családcsokkákat jú-  
nius 25-ig beállíthatjuk és őszig álla-  
gosan hat keretes családokká fejlőd-  
hetnek, tehát telelőképesé válnak.

A szaporítás ismertetett módszerét  
mindenkinék ajánlom, mert számta-  
lanszor élveztem előnyeit. Magam vándor-  
lással egybekapcsolva értem el jó  
eredményt és remélem, hogy Népköz-  
társaságunk javát szolgálom ennek  
közrebocsátásával.

Marosvásárhely

BECSY ÖDÖN

## Téli tapasztalatok

A méheket igen kedvező körülmények  
közt teleltem be. Október elején 4 C° reg-  
geli fagy volt, de azután fokozottan fel-  
melegedett. Október 25-én például a reg-  
geli hőmérséklet már 14 C° volt, akárcsak  
nyáron.

November első hete még meleg volt, de  
hamarosan beborult, a végén esett az eső.  
Érdekes, hogy harmadikán 16 C°-ot mér-  
tem, bár esett az eső. Ettől kezdve a hő-  
mérséklet erősen csökkent. November  
10-én csak 2 C°-ot mértem és november  
24-ig 0 és -2 C° között ingadozott a reg-  
geli hőmérséklet. A déli felmelegedés nem  
haladta meg a 16 C°. November 25-én  
minden átmenet nélkül -5 C°-ra esett a  
hőmérő higanyoszlopa, 28-án -1 C°-ra  
emelkedett és a délutáni napsütés erősen  
olvasztotta a 22-én esett havat. Az esti  
derült időben már erősen fagyott és 29-én  
reggel már -6 C° volt a lehülés. Azóta  
állandóan borult, hideg időjárás uralko-  
dik és csak 14, 15, 16-án derült ki rona-  
mosan csökkenő hőmérséklettel -1 C°,  
-4 C°, -10 C°. Számbavehető széljárás  
ez idő alatt nem volt, mindössze novem-  
ber 9-én volt északi és 10-én déli erősebb  
légáramlás.

A méhek november 5-én repültek ki  
utójára. Ezen az őszön az egysorban fe-  
dél alatt elhelyezett kaptárimat erősen  
burkoltam tengeri szárral. Még ilyen me-  
legen sohasem takartam, de 4 évtizedes  
tapasztalatom évről-évre azt igazolta,  
hogy a szabadban felállított kaptárokat  
nem tudjuk olyan melegen burkolni, hogy  
annak a legcsekélyebb káros hatását is  
tapasztalhatnánk. Ellenkezőleg a legjobb

eredmények szólnak mellette. Volt olyan  
esztendő, amikor egyáltalán nem törődtem  
a téli takarással. A családnak elég mézet  
hagytam és szépen megérték a tavaszt. A  
téli fogyasztásra nem voltam kíváncsi és  
az a maréknyi elhalt méh sem számított,  
mert maradt elég. Az azonban mégse tet-  
szett, hogy még március elején is talál-  
tam jeget a kaptárban. Egyik évben csak-  
nem ujynyi vastag jégtábit. Azóta már  
nem sajnálom tőlük a meleget és a tavaszi  
ellenőrzés alkalmával minden kaptáram  
száraz és alig 8—10 hulla akad. A kijáró-  
kat csaknem egészen lezárom.

A mult évben egy pár családot korán  
ellenőriztem és már február elején több-  
nél kelő fiasítást találtam. Nagy kereten  
ülve a család szépen fejlődött hónapokig,  
mert annyi méze van, hogy nem kell neki  
lépet változtatni. Egy kereten megtalál-  
mindent, amit életfeltétele megkíván: vi-  
rágport, üres sejtet, fedett és nyitott mé-  
zet és a nyitott mézben elegendő felszi-  
vott vizet. Ez az igazi előnye a nagy ke-  
retnek, nálam 50×30 cm. a legnagyobb.

Egyszóval a telelő méheknek jó; a me-  
leg burkolás a felső igen szűkített kijáró  
és a nagy keret elegendő mézzel. Ezt ta-  
pasztaltam ki évtizedek jó és balsikerei  
után.

A szabadban való teleltetést mindig  
jobbnek tartottam, mert nálunk (Mácsa  
Arad megye melegebb vidékéhez tartozik.  
Szerk.) ritka az a téli hónap, hogy egy-  
két napi kirepülés ne volna. Hogy ez mit  
ér az úritkezés szempontjából, azt hiszem,  
felesleges hangsúlyoznom. Néha egész hé-  
ten át olyan meleg idő járja, hogy bátran  
kaptárt bonthatunk. Ez nálam az utóbbi  
hordástalan években igen fontos volt,  
mert segíthettem a bajbajutott csalá-  
dokon. Ősszel nem tudtam annyi cukrot  
szerezni, hogy minden családot bőven te-  
lelhettem volna be.

Zárt helyen való telelésnél a tisztuló  
napokat nem tudjuk kihasználni és ha  
több meleg nap következik egymás után,  
a méheket ki kell rakni, mert igen zűg-  
nak s zűgásukkal nem tetszésüknek adnak  
kifejezést. Hogy ilyen cipekedés mit je-  
lent, azt csak az tudja, aki végig csinálta.  
Hideg éghajlat alatt természetesen, hasz-  
nos a meleg telelőhelyiség. Tehát soha-  
se azt nézze a méhészköz, hogy méhei mit bir-  
nak ki, hanem arra törekedjék, hogy mi-  
nél jobban megvédje őket a szélről és hi-  
degtől, mert csak ilyen családok teszik  
meg kötelességüket a tavaszi virágzásban.

Mácsa.

Sztarek Károly

# Mi lehet az oka?

Válasz a MK novemberi számában megjelent hasonló című kérdésre

AZ ELSŐ KÉRDÉSRE válaszolva, mindenekelőtt tisztában kell lennünk, hogy a méhészetben bizony sokszor napokon mulik minden eredmény vagy eredménytelenség. A két anya kikéltése között méhésztársam is 24 óra különbséget állapít meg, tehát az egy nappal korábban kikelt anyánál a párzási hajlam korábban következett be. Véletlen folytán a rossz és szeszélyes időjárás mellett ez szép, napos idővel esett egybe úgyanakra, hogy az első anya kirepülése alkalmával termékenyen tért vissza a kaptárba és rendes időben petézni is kezdett.

A 24 órával később kikelt anya párzási hajlama később következett be és az időjárás folytán is késedelmet szenvedett a megtermékenyülés. A méhésztársam által készített műrajnál nem volt here, vagy pedig nagyon kevés és ezek még nem voltak tenyészképesek. A herék jelenléte a kaptárban nagyon befolyásolja a fiatal anya nászrepülését. De a későbbben kikelt anyánál a báborkorszakban is történhetett valami, ami az ivarérettséget befolyásolta, például hőfok különbség, a bölcsők a lépek alján vagy szélén voltak és nem borították el azokat kellő tömegű méh.

A MÁSODIK ESET nem egyedül méhésztársamnál fordult elő az 1948. évi méhészeti szezonban, hogy rajzásra teljesen fejletlen családok rajzottak, sőt teljesen méz nélküli családok huzamosabb időn keresztül megőrizték rajzási hajlamukat. Más években valószínűségi éhrajzsamba mentek volna. Am ebből is a méhek előrelátása világlik ki. Vannak ugyanis évek, amikor az anyák termékenyülése későn és rosszul következik be. Ilyenkor a méhésznek kell ellenőriznie: nem az anyák épségében van-e a baj, nem szervei hiba folytán (szárny, láb) alkalmatlannak-e a termékenyülésre?

Az építetésre vonatkozólag megjegyzem, bármennyire kétséggel fo-

gadju is a méhcsaládnál az alaptulajdonságok létezését, mind a rajzó, mind a mézelő és építő ösztönt nagyon is szembeűnően megtaláljuk. Egyes családok nagyon gyorsan, szépen és sokat építenek, míg mások lassan és rosszul. A méhcsaládokat e tulajdonságoknak megfelelően használjuk ki.

Méhésztestvérem nyilvánvalóan eléggé kényszerítette a 17-es számú családját az építésre a műlépeknek fiasításos lépek közé való beillesztésével, tapasztalható viszont az, hogy a méhcsalád épít minden kényszerítő körülmény nélkül is, ha a család szükségét érzi a lépek hiányának, mind a fejlődés, mind a méz elraktározása szempontjából.

Marosvásárhely.

KATSÓ SÁMUEL  
méhészköri elnök.

\*

AZ ELSŐ KÉRDÉS az, hogy a két egyidejű testvéranya közül az egyik miért termékenyült meg már 6—7 napos korában, illetve kezdett petézni, míg a másik csak 26—35 napos korában. Megnyugtatom, nem az anyák voltak az előidézői a dolgok ilyenforma kialakulásának, hanem a körülmények. Mert ha történelesen megcserélve sikerült volna az anyásítás, vagyis a törzscsalád anyja került volna a műrajhoz és viszont, akkor is a törzscsalád anyja termékenyült volna meg először, annál az egyszerű magyarázatnál fogva, hogy az anyák mindaddig késlekednek a nászrepülésre kiszállni, amíg kiburás előtt álló fiasítása van a családnak. A törzscsaládnál az anya kiburása előtt már 16 nappal megszűnt a petézés. Bizonyára arra sem volt figyelmes, hogy friss pete ne kerüljön közéje. Lehetséges, hogy ez megtörtént s így az anya kénytelen volt kivárni a 24—35 napot és csak azután szállt ki nászrepülésre, elmaradván hivatása teljesítésében „tejesztővére” mögött mintegy 3—4 héttel.

A 2. számú családnál is hasonló eset történt, annyi különbséggel, hogy ott az anya a körülzárás pillanatáig petézett, tehát az anya kibuvásakor még volt nyitott fiasítása. Ezeknek kibuvá-volt nyitott fiasítása. Ezeknek kibuvá-rom hetet.

A MÁSODIK KÉRDÉSRE, azaz hogy „miért cserélt a család anyát, holott az fiatal és hibátlan volt“ már nehezebb látatlanba a valóságnak megfelelő választ adni. Szerény véleményem szerint azonban a csere azért

következett be, mert a család nem volt megelégedve vele, bár fiatal és hibátlanak látszott. Egyébként abból a megjegyzésből is kitűnik az, hogy „nem volt raj-erős“, mire a család tulajdonképpen vágyott. Az „épiési rest-ségre“ vonatkozó kérdését nyitva hagyom, mert arra kézzelfogható magyarázatot kap már a terbe vett anyacsere után.

Arásfelsőfalú.

SCHURTZ JÁNOS  
méhész.

## Ujból a nagyobbsejtű mülépről

Szeretnék ismét néhány szót szólni a nagyobbsejtű mülépről. Egyesek itt is nagyobb sejtalapú mülépre gondolnak, de ezeket rendszeren kiépitik a méhek, mert csak kicsivel nagyobbak a rendszernél. Négyzetdeciméterenként körülbelül 750-esek, de engem nagyon érdekelt a kísérlet s azt hiszem más haladó méhészt is?

Tanulmányoztam a kérdést és sokat gondolkoztam felőle. Méheinket aligha tudjuk átformálni máris-holnapra, de fokról-fokra haladva, a méhek természetét és szokásait kipuhatolva talán változtatni lehet rajtuk. Erre mutat olyan méhészt testvéreim beszámolója, akik a nyáron kísérleteztek. Elgondolásom szerint nagyobbított sejtű lépét csak olyan családba szabad beadni, ahol a méhek már legalább 750-es sejtűből származnak és ilyen fészkekből származó anyjuk van. Ahol a fészkek fiasítással és méhekkel van tele, ne bontsuk széjjel a fészket, hanem a kísérlet céljából beadott kísérleti lépét tegyük, vagy felül a méziürbe, vagy ami természetesebb az egész fészket rakjuk fel és alul a méziürbe az így megürült fészkebe akasszuk be. Így esetleg kiépitik.

Továbbra is fenamarad a kérdés, hogy rak bele az anya? Vajjon az anya tudja-e, hogy heresejt van előtte, vagy más sejt? Ha tudja, miből tudja ezt? Ez a kérdés! Elgondolásomhoz a következő észrevételeimet közlöm:

Az elmúlt nyáron egyik méhészt testvéremnél a méziürben csupa heresejtes lépeket láttam, anélkül, hogy anyarácot

használt volna. Kérdésemet, hogy nem megy-e fel az anya petézni, azt felelte:

— Amikor látom, hogy a család már a fejlődés tetőfokán áll, füst nélkül kaptárt bontok és megnézem, hogy hol talállok aznapi petét. Itt széjjel nyitom és egy-két teljesen kiépitett heresejtes lépét rakok bele. Az anya órákon belül bepetézi. A lépeket két-három nap múlva kiviszem és hideg vízzel kimosom, majd ismét visszateszem. Csak nagyon ritkán szokott előfordulni, hogy mikélyt a méhek kitisztították, az anya még egyszer bepetézi. Ekkor újból kimosom, de nem teszem vissza, hanem helyébe lépkezdéses kereteket rakok. Hadd építsenek és ekkor nyitom meg a mézkamrát. Egyszer sem fordult elő, hogy az anya felment volna petézni.

Méhész testvérem szavai gondolkozóba ejtettek és amikor olvastam kedves szaklapunkban is a nagyobb sejtű lépekről szóló híreket, magam is kísérletezni kezdtem. Kiépitett heresejtes lépőből, kivágtam egy 3 cm-es kockát és helyét pontosan beleillő munkás-sejtes léppel betöltöttem, úgy, hogy a lép teljes volt, majd betettem petezés végett a fészkebe. Mivel tudtam, hogy a here petéket az anya az egész lépen egyszerre rakja, nagyon kíváncsi voltam, hogy azt a pár munkás-sejtet szintén bepetézi-e és hogy here- vagy munkás-petével? Alig telt el két és fél óra, majdnem az egész lép bepetézte, közte a munkás-sejteket is.

Megvizsgáltam a sejtek alját, vajjon nincsenek-e különlegesen kiképezve, ami

esetleg befolyásolhatná az anya különféle peterakását. Nem láttam semmi különbséget és feltettem a kérdést magamban, hogy mi készíti az anyát arra, hogy minden sejtbe a megfelelő petéjét rakja (heresejtbe herepetét, stb.)

Arra a meggyőződésre jutottam, hogy a sejt ürmérete sok mindenben hozzájárul ahhoz, hogy milyen petét rak az anya. Mindnyájan tudjuk ugyanis, hogy a pete lerakása előtt az anya beleeresztli a potrohát a sejtbe. Ezért nincs egészen kizárva, hogy a sejt ürmérete, potrohának a sejt falakkal való érintkezése, ennek érzéke befolyásolja az anyát a különféle pete rakásában.

A nagyobbsejtű műlépről egyik cikkirő azt írja, hogy a méhek kihúzták a sejt-falakat, de az anya nem petézte be, vagy csak here petét rakott bele. Amint fent említettem nincs kizárva, hogy a méh anya, ahogy potrohát beeresztli a sejtbe, annak bővebb vagy szűkebb érzete hatá-

rozza meg, hogy milyen petét rak. Ezt a próba kereten is bizonyítja. A sok herepete rakás között az anya a pár munkás sejtet nem here, hanem munkás petével rakta be. Szerintem egy jól kifejlett anya a nagyobbsejtű lépet hamarabb látja el munkás petével, mint egy kisebb természetű anya. Ezért üdvözlöm és érdeemesnek tartom a nagyobb sejt léppel való kísérletezést és ajánlom minden méhésztársamnak, akinek csak kevés ideje van és főleg, ha az anyagiak is megengednek, amint azt Fánta Károly méhésztestvérünk olyan szépen kifejti.

Az is már nagy haladás lenne, ha méheinket olyan nagyságú sejt építésére tudnánk rávenni, amelyet az anya nem petézne be.

Várjuk tehát, hogy milyen eredményel végződik a jövő évi kísérlet. Addig sajnos én is Fánta Károly nézetét osztom.

Nagyszében.

CRITT ISTVÁN

## A méhek téli etetése

Gyakran előfordul, hogy méhésztársaink hibájukon kívül nem tudták családjaikat az ős folyamán feleltetni. Így aztán kénytelenek vagyunk januárban, a legnagyobb hidegben segítségükre sietni. Télen, ha csak folyékony mész áll rendelkezésünkre, nem szabad kint a szabadban vagy a méhesben etetnünk, hanem bent, meleg helyiségben. Ugyanakkor a méheket hordjuk be jól fűtött, elsötétített helyiségbe és adjunk be a családnak annyi langyosított mézet — de víz nélkül — amennyit elhord, tehát egy és fél-két kilogramot. Itt a rablástól már nem kell tartanunk. Ha nem rendes etetőből, hanem valami tányérféléből adjuk a mézet, okvetlenül tegyünk a méz tetejére apró vessződarabkákat, mert különben méheink belefulladnak.

Amikor méheink a kívánt mennyiséget már felhordták, hagyjuk a helyiséget kihűlni, hogy összehűződjanak és csak aztán vigyük vissza őket régi helyükre.

Ha lépes mézzel etetünk, akkor nem hordjuk családjainkat meleg helyiségbe, hanem a lépesmézet melegítjük meg és nappal, amikor nem olyan nagy a hideg,

lehetőleg gyorsan a fészek mellé beadjuk. Nagy hidegben, miután a lépesmézet betettük, szalmába csavart melegített téglát tegyünk a fészek tetejére. Ha mindezt nem tudjuk a szabadban elvégezni, akkor vigyük meleg helyiségbe a családokat.

A cukorlepény beadása lényegesen kényelmesebb és az eljárást lapunk októberi száma részletesen ismertette. Tanácsosnak tartom azonban még egyszer megismételni, úgy ahogy kis méhésztársaim évek óta végzem.

Egy kg. tiszta kristálycukorhoz 4 deci vizet adunk, aztán tűzre tesszük és 8 percig forraljuk. Nyolc perc után leveszük a tűzről addig kavargatjuk, míg kásás lesz. Majd azután a keretekre nedves pergament papírokat teszünk és ebbe beleöntjük a megfőzött cukrot. Amikor kihűlt, a papírokat kivesszük, a cukrot pedig, hogy a keretből ki ne essék (ha nem áll benne erősen), kössük körül raffiával (hánccsal) és így adjuk be a méheknek. Cukrot a fészek fölé a keretek tetejére tegyük.

Kolozsvár.

BACZONI ERNŐ

# Keretkérdés — kaptárkérdés

De sok tintát, papírt fogyasztottatok már el. Mégsem oltottunk meg benne-  
teket. Pedig megtehettük volna, hiszen  
az elmélet és a gyakorlat teljesen fel-  
derítették titkaitokat.

Hogy is áll a helyzet, elsősorban a  
keretkérdéssel? *Boczonádi Szabó Imré-  
vel* elincült a mindig nagyobb keretek  
használatára való törekvés. Újabban  
már a 42×47.5 cm-es állókeretek hasz-  
nálatalánál és ajánlásánál tartunk.

Kell-e vajjon ilyen nagy keret, vagy  
milyen kell?

A feleletet a telegömb adja meg. A  
hidegebb őszi időkben 6 léputcát fog-  
laló család már elfogadható erejű. Van  
azonban 7, sőt 8 léputcás is. (Nagy-  
kereten ugyanaz a család kevesebb lé-  
putcán tud téli fűrtbe tömörülni, mintha  
kisebb kereten ülne.) Ha a keretváll  
szélessége 3.5 cm, akkor a 6 léputca 21  
cm, a hét 24.5, a nyolc 28 cm széls-  
ségű. Ezek a számok egyuttal a telegö-  
mb atoméretét is jelentik. Vagyis a  
mézkesztorú szélessége a fészkek középső  
keretén a következő, a keret belméretét  
zárjelben feltüntetve:

pedig túlzottan nagy koszorú képzésére  
ad alkalmat. Ezzel szemben emelgeté-  
séhez és pergetés alkalmával a *méhek  
lerázásához* (nem lesópréséhez!) olyan  
*nagy erőt igényel*, amellyel nem min-  
denki rendelkezik.

Az ilyen magas keret tehát *nehézkés  
és időtrábló*. Több mint egy évtizede  
telettem családjaimat NB-kereten. Ha  
olykor előfordult 1—2 család elhullása,  
a pusztulásnak mindig magam voltam  
az oka. Nem telettem be elég gondosan,  
nem hagytam meg a szükséges mézko-  
szorút. Viszont ha elég mézet hagytam  
sohasem történt baj. Azt mondhatja  
erre a Hunor-keretes méhész, hogy kap-  
táraiban is kellő szélességű mézkesz-  
torút alkothatnak a családok. Ez igaz,  
de azzal az eltéréssel, hogy az erősebb  
családok (a 7 és 8 léputcások) nem  
tudnak gömbalakban telelni, csupán  
tojásdad (ellipszoid) alakban. Márpedig  
ez nem meleggazdálkodás. Közismert,  
hogy a mértani alakok közül a gömb  
felülete legkisebb azonos köbtartalom  
esetén. A gömbalakban telegőmb család  
tehát kisebb felületen érintkezik a kül-

	6 léputca	7 léputca	8 léputca
	fent hátul cm	fent hátul cm	fent hátul cm
Béky-keret 40×45	24 19	20.5 15.5	17 12
NB-keret (40×34)	13 19	9.5 15.5	6 12
„Egységes“-keret (40×30)	9 19	5.5 15.5	2 12
EN-keret (40×27)	6 19	2.5 15.5	0 12
Hunor-keret (40×25)	4 19	0.5 15.5	0 12

Neves méhészeink úgy találták, hogy  
a 4—6 cm mélységű felső mézkesztorú-  
val teljesen elegendő a telelésre. Ha a  
család eléri a felső keretlécezt, hátra-  
felé vonul. A fenti táblázatból kiténik,  
hogy ezt a mézkesztorút a NB-keret még  
a 8 léputcás családnál is biztosítja, az  
egységes-keret csupán 2 cm-rel marad  
alatta. Igaz viszont, hogy a 8 léputcás  
telegőmbcsalád kivétel, a 7 és 6 léputcás  
kívánatos felső mézkesztorúja pedig az  
egységes-keretnél is megvan. A Hunor  
és az Erdélyi Nagy keretbe csak a 6  
léputcás család szükséges mézkesztorú-  
ját teszik lehetővé, a Béky-keret

ső hideg levegővel, mint az ugyanak-  
kora, ellipszoidalakban telegőmb. Követke-  
zőképpen a telegőmbcsalád melegének  
fenntartásához kevesebb fűtőanyagot,  
vagyis kevesebb mézet használ fel. Az  
alacsony fészkek keret ezek szerint nem  
gazdaságos.

A 40×30 cm belméretű egységes ke-  
ret gondolatát Bázler Béla vetette fel.  
Ugyanezt ajánlja Szűcs István és Vár-  
helyi Béla is. Valamennyien rakodókáp-  
tárt javasolnak. A mérés szemponjtá-  
ból talán előnyösebb a felső mézkesz-  
torú, mint az oldalsó. A méhek odvas fán  
belüli helyfoglalása ezt bizonyítja. (De

kidölt fában is találtak méhcsaládokat! Szerk.) A helybenméhészkedők ezért szeretik a rakodókaptárt. A vándorméhészeknek viszont jobb a fekvő, mert súlypontja szilárd a rakodó vízszint esékeny. Ennek a különbözőségnek szállításkor mutatkozik előnye, illetve hátránya. Ettől eltekintve izlés dolga és megszokása, hogy ki milyen kaptárt használ. *A kaptár alakját tehát nem célszerű egységesíteni. Egységsíteni a keretméretet kell.* Az előbbieket szerint komolyan csak a NB és az egységes kaptár közt *kellene választanunk*, s feltehetnénk a kérdést méhésztestvéreinknek: melyiket óhajtják?

Nagy jelentőséget tulajdonítanak annak, hogy mind a fekvő, mind a rakodó fészékben azonos keretméretet alkalmazunk. Ez megkönnyitné a cseréberét, lehetővé tenné, hogy a vándorútra vitt családjainkat az otthonmaradó rakodókaptárak fiaskereiteiből erősítsük fel. Hazatérés után a fordított művelet alkalmazható. Nem állhatna elő az a visszás helyzet, hogy valaki vándorrészelet csinál NB-fekvőkkel, ugyanakkor pedig otthonmaradó családjai Hunor-rakodóban vannak. Ez esetben nem lehetne egyik családot a másalaki kaptárba áttelepíteni, teleléskor mézeskerettel segíteni.

Ha a NB-kereteket eredményesen használhatjuk a fekvőben, meggyőződésem szerint még jobban használhatjuk a rakodóban. Ily módon lehetségessé válik ezekkel a keretekkel is a fekvők fészékéből a rakodóba és fordítva való áttelepítés, felsegítés. Akinek pedig pergetéskor túl nehéz a mézes NB keret, az a méz kamrában félkeretet használhat, illetve két fél méz kamrában egyesén tehet egész és a fél keretet. Jónagam a méz kamra meghordott kereteit ezévből nem pergettem ki. hanem visszaadtam az építő-családoknak, mert az akác előtt mind elvettem a fiaskereit.

Míndezekkel nem azt kívántam kihangsúlyozni, hogy a NB és az egységes kereten kívül más kerettel nem méhészkedhetünk sikeresen. Meggyőződésem, hogy a jó méhész jobban boldogul a Hunor-kerettel, mint a rossz,

az előbbi kettővel. A keretegységesítésnek a méhcsaládok forgalma, s a fekvő és rakodó kaptárak üzemi kapcsolata miatt lenne nagy jelentősége. (Keretek cseréje a különböző típusok között.) A méhészeti megfigyelések s azok kiértékelése országszerte egyöntetűbbé válna, ha mindenütt azonos a kiinduló alap.

A keretkérdés megoldása nemzetgazdasági szempontból is kívánatos. Ma ahány méhész van egy helységben, úgyszólván annyi keretméretet képvisel. A közös vándorlás körülményes. Nem tartom ennél fogva szerencsésnek azt az elgondolást, amely a fekvő és a rakodó kaptár számára külön-külön keretméretet rendszeresít. Nem vagyok elfogult s ezért megfelelőbbnek tartom: akár a NB keretet, akár az egységes keretet.

A kaptár alakját véleményem szerint a vándorlás, vagy a helybenméhészkedés, a méhész izlése, szokása és fizikai ereje dönti el, amiből az következik, hogy mind a fekvő, mind a rakodóforma továbbra is használatban maradhat.

(A „Méhészkedés“ 1948. 11. nyomán.)

Buják.

HAJDU LAJOS.

\*

*Szívesen vettük volna Hajdu méhésztestvérünk hozzászólását Béky Albert előző lapunkban közölt cikkében felvetett egyéb problémáihoz is, mint: alsókijáró, 12 keretes fekvő 45 cm magas keretekkel, melegéptmény, hátsó méz kamra. A NB-fekvő mint vándorkaptár vitathatatlan fölényben van, de a keretek száma, a kijáró elhelyezése és a méz kamra tekintetében erjedés, forrongás folyik.*

*Az egyik irányzatot Ignácz rendszerével jellemezhetjük, aki még hosszabb és még több keretű kaptárával voltaképpen ugyanazt akarja elérni mint a másik irányzat: rövidebbé tenni a fekvőt. Ignácz és a többi kétszalados ugyanazt éri el mint az a sok méhész, aki 16—20 keretes NB fekvővel dolgozik. Nála is végeredményben egy családra 16 keret jut. Hasonló a sorsa Béky Albertnek is A 40 cm hosszú és*

45 cm magas 12 drb. keretes fészke nem más, mint egy 12 keretes egységes fészkeű rakodó félkeretes mézkanrával, csak éppen a mézkamrát nem lehet levenni, mert egydarab a fészkekkel.

Kaptárának előnye az, hogy egydarabból áll, a fészkek és méz kamra lépek mérete azonos. Hátránya a nagy lép nehéz kezelhetősége. Erdeme, hogy újból hangot ad a hátsómézkamrás mézplittetés és az alulkijáró kérdésének, amelyeket Boczonádi tekintélye eltemetett, de nem szüntethetett meg, — ezekről szinte illetlenség ma írni. Béky cikkének állításai sok tekintetben vitathatók, de a felvetett gondolatok foglalkoztatják a gondolkozó méhészeket.

Hajdu méhésztestvérünk fejtegetéseinek veleje találó: a keretnek nem szabad oly nagyak lennie, hogy a könnyű kezelést akadályozza és hogy felesleges sok méz (holtméz) halmozód.

jék fel benne. Az egységes keretméret megoldásra érett kérdés. Eltér azonban véleményünk Hajdu méhésztártól — a kaptártípus egységesítését illetően. Egységesíteni kell abban az értelemben, hogy a fekvő és rakodótípus egyaránt vándorlásra alkalmas, szerkezetileg azonos megoldásban, nagyban készüljön és olcsó legyen. A drága kaptár éppolyan kerékkötője a méhészet fejlődésének, mint a drága műlép. vagy egyéb borsós méhészeti felszerelés.

Befejezésül közöljük még, hogy a cikkíró mindenütt a keretek belméréteit használja, holott elhatároztuk, hogy mindég a külméretet adjuk meg. Helyesen a felsorolt keretek külmérete a következő: Béky-keret  $42 \times 47.5$ , NB (nagy Boczonádi)  $42 \times 36$ , egységes magyar keret  $42 \times 32.5$ , Erdélyi nagy keret  $42 \times 30$ , Humor  $42 \times 27$  cm. Cs.

## Ne tegyünk sót az itatóba

Az „Apicultura“ bukaresti méhészeti lap társunk 1948 decemberi száma érdekes és figyelemreméltó cikket közöl, C. Antonescu, a lap felelős szerkesztője tollából, a „Májusi vész és konyhasót a méhek itatójában“ cím alatt. A „Peselovodstvo“ orosz méhész szaklap nyomán, svájci kísérletről számol be. A tél folyamán elpusztult családok mézét vizsgálva észrevette, hogy a méz  $0.46\%$  —  $0.66\%$  konyha sót tartalmazott. Kísérletezni kezdett különböző mennyiségű sónak a méhek eledeléhez való hozzáadásával és azt tapasztalta, hogy már  $0.1\%$ -nyi só is jelentősen megrövidíti a méhek élettartalmát,  $10\%$  só pedig 2—2.5 nap alatt megöli a méhet. A kísérletek alatt elhullott méhek pedig mind a májusi vész jellegzetes tüneteit mutatták, (röpképtelenség és vizenyős bélsár).

Ezek nyomán a cikkíró arra figyelmeztet, hogy ne használjunk konyhasót a méhenk itatásánál. 1947 és 1948 tavaszán végzett, de felületes kísérletei, iga-

zolni látszanak dr. Maurozio megállapításait, mert az tapasztalta, hogy amíg nem tett sót az itató vízbe, nem jelentkezett a májusi vész, mihelyt azonban sós vízzel kezdett itatni, mind több és több méh futkosott ide-oda a méhes előtt röpképtelenül.

A cikkíró további megfigyelésekre hívja fel a méhészeket, kérve, hogy közöljék vele is észrevételeiket. Véleménye szerint, a méhek nem azért keresik fel kora tavasszal az istállókból kifolyó trágyalevet és más ehhez hasonlót, mert sóra volna szükségük, hanem, mert ezeknek a víze és a környező levegő melegebb.

Ne mulasszuk el tehát a tavasz közeledtével még idejében felállítani melegvizű (sótalan) itatóinkat, melyeket a M. K. 1948 márciusi számában, Köntzey Mária ny. tanítónő előírása után mindenki könnyen elkészíthet.

Fogaras.

ZSIGMOND IMRE

**Vegyen részt minden méhész az EME februári nagy kongresszusán!**



# Szebeni beszámoló

Az elmúlt évben sok méhészt kerestem fel. A lanya tél és tavasz miatt a méhcsaládok nagyon későn kezdtek fejlődni s így sok helyen csak március közepe felé találtam még az első fiasítást, sőt három helyen csak két héttel később. Úgy gondolom, a méhek még a tél visszafordulására vártak. Április 1-től 23-ig serkentettem méheimet és ez idő alatt szépen fejlődtek is családjaim. Április 26-án — a szomorú fagyos éjszakán — minden reménységünk oda veszett, majd megkedődött az esőzés. (63 napból 47 volt esős).

## SERKENTÉSKOR LÉGY ÉBER

A fagy után elhatároztam, hogy családjaimat tovább etetem napi egy deci cukorszörppel (hála a szabadon vásárolható cukornak). Ezt folytattam az egész esős időszakon át. Május 12-én láttam, hogy már kevés a szörp, s miután cukrot se kaptam nyomban, elhatároztam, hogy a még meglévő szörpöt csak a gyengébb családoknak adom. Így is tettem, pár nap múlva, amikor beszereztem a cukrot újból elkészítettem a szirupot, de mivel már este késő volt, nem adtam be, hanem reggelre halasztottam, mivel az itatókeretemmel nappal is meg lehet csinálni. De amikor reggel a méheimhez mentem, mit láttam ott. A röpnyíláson egy méh-szakáll csüngött egészen a földig.

Rögtön kinyitom hátul az ajtót, ott is tele volt méhekkal. Néztem a röpnyílást és észre veszem, hogy a méhcsomóból repülnek a kijáró felé a méhek. De csak olyan kis lyukból, mint egy ceruza vastagsága. Elhívom a szomszédomat is, hogy együttesen tanulmányozzuk az esetet. A megmerevedett méheket szitába sepertem és meleg közelében helyeztem el. Közben a családot megvizsgáltuk és megállapítottuk, hogy nem volt eledelük. Sok volt a fiasítás és az eső miatt nem tudtak hordani, közben pedig elfoglaltságom miatt nem tudtam felülvizsgálni családaimat.

Ebből az a tanulság, hogy abban az esetben ha sok a fiasítás és a hordás

szünetel, állandóan figyelni kell a méheket. Azonnal megettettem a családokat és tíz nap múlva rendbe jöttek. A megmerevedett méhek kétharmad részét sikerült megmentenem és ezeket egy gyenge családhoz adtam. Barátommal és egy másik méhésztestvéremmel közösen megállapítottuk, hogy a megmerevedett méhek egyidősek voltak.

## SZEMFÜLESÉG FÉL SIKER

A méhek takarossági törvénye érvényesült ezúttal is! Mikor az eleség fogytán van, a méhek igyekeznek megszabadulni azon tagjaiktól, amelyek semmilyen hasznot nem hajtanak. Ezek mindenekelőtt a 10—15 napos méhek, amelyek a dajkáló szolgálaton túl vannak és a rossz idő miatt hordani még nem tudnak. Ha én még egy napot kések a család felülvizsgálásával, úgy azok valamennyien éhen pusztulnak.

Hasonlóan éhenpusztult családról számol be dr. Avram méhésztestvérem is *Vizaknáról*. Április 15-én megvizsgálta a „Layens” rendszerű kaptáraiban lévő családjaikat. 16 keretén volt fiasításuk és két teljes lépen mézük. 9 nap múlva bekövetkezett a fagy s méhésztestvérünk hivatása folytán ebben az időben nem tudta a családokat felülvizsgálni és etetni. Amikor 15 nap után megnézte családjaikat, megdöbbenve tapasztalta, hogy azok éhen pusztultak. Ebből tehát az a tanulság, hogy a fejlődésben lévő családokat állandóan figyelemmel kell kísérni.

## A HASZONLESŐK

1947 szeptemberében egy méhtartó (nem ért a méhészethez) megkért, hogy 2 kasban lévő családját telepítsem át. Szívesen vállaltam. A kasok tele voltak mézzel, úgy hogy fiasításra nem maradt hely. Az áttelepítés után az anya azonnal a petézéshez fogott, úgy, hogy a tavasszal már sok fiatal méhük volt. Tavasszal azonban, amikor a rossz időjárás miatt etetni kellett volna őket, a méhtartó nem volt hajlandó cukrot vásárolni. Amikor megkérdeztem, hogyan fejlődnek a méhei, azt válaszolta, hogy

két családot kellett egyesítenie. Ebből az a tanulság, hogy amíg a méhészt mindent megtesz a méheiről, addig a méhtartó csak hasznát keresi.

A nyáron egy másik méhésznél is jártam, aki csak éppen méhésznek nem mondható. Amikor bemutatta méhesét, csak úgy ropogott keze alatt a sok összenyomott méh, mintha egyenesen azért akarta volna az átnézést, hogy minél több méhet gyilkoljon le. Az ilyen emberből sem lesz soha igazi méhészt.

### MIELŐTT ELPUSZTÍTANÁNK A HERÉKET

Ugyancsak a nyáron tapasztaltam, hogy vannak, akik herefogót használnak, de a kifogott méheket nem vizsgálják át. Egy alkalommal elkértem, amikor a vízbe fojtotta a heréket, hogy átnézzem.

## A méhszúrás gyógyhatása

A közeli maiom fűtőjét egy délután kertembe hívtam segídekre. Egyszer csak nagy óbégatással tarkójához kap. Nyakszirtjét két méh megszúrta. Nagyon megremült, mert nem tudta, hogy mi lesz vele?

Úgy két hét múlva, amikor a malomba szétréztém, megszólított, hogy volna valami mondanivalója.

— No hát halljam csak.

Elmondta, hogy a világháborúból súlyos reumával tért vissza. Időváltozásnál nyakszirtjében napokig tartó erős nyilalásai voltak. Mióta megszúrták a méhek fájdalmat nem jelentkeztek.

A méhszúrás bajt is okozhat. A malomfűtőnek volt egy motorkezelő bátyja, aki egy délután szintén segédkezett a méhészetemben, de hamarosan abba hagyta. Sápadtan mondotta, hogy egy méh megszúrta a nyakát, majd egyszerűen összecusklott és úgy elvágódott a földön, mint a parancsolat. Amilyen gyorsan csak tudtam, vizet hoztam és egy vedernyíval nyakon öntöttem. Erre magához tért és megkérdezhettem, hogy mi baja van. Miért nem szívleli a méhszúrást? Elmondta, hogy szívbaajos, de ilyen mértékben még sohasem vett erőt rajta.

A méhszúrás súlyos hatása ez esetben természetes, mert a méhméreg a szívre bénítólag hat. Az ilyen egyének a méheket kerülnie kell, mert több szúrás komolyabb bajt okozhat, ha szíverősítővel

Mit tapasztaltam?

Gyönyörű fiatal anyát találtam közöttük, amely épp tájékozódó, vagy nászrepülését alkarta végezni. Így került a herék közé s velük együtt elpusztult, a család pedig anyátlan maradt.

Tanulság, hogy az olyan években, amilyen az 1948-as volt, amikor a családok maguk cserélik az anyát, óvakodjunk herefogót alkalmazni anélkül, hogy ne ismernénk a család állapotát.

### A PRÉSELT MŰLEP JOBB

A másik megállapításom, hogy méheim szívesebben építették ki a préselt lépet, mint a hengerelt lépet.

Seben és környéken alig értük el családokként az 5 kg-os átlagot, Természetesen egyes vidékeken többet is elértek. Nagyszében. BRITT ISTVÁN

(pálinkával, vaiódi feketekávéval, esetleg injekcióval) közbe nem lépünk.

A végén már hadd szóljak magamról is. Kezdő méhészt koromban nem féltsem a méhektől, pedig a több helyről összeszedett méheim nagy része harciasan viselkedett. Elég volt egy kaptárnyitás, hogy 5—6 méh megszúrjon. Egy késő délután egyedül bontottam meg egy családot és kivettem egy fias keretet, véletlenül leejtettem. Pillanat alatt rám rontot a kaptár népe. Födetlen fővel voltam és egyszerre elepték a fejemet. Amilyen gyorsan csak tudtam fejemre huztam a kabátomat és a földre vettem magamat. Jó negyed óráig tartott, míg a méhek letakarodtak rólam. Zúgó fejjel a fürdőszobába mentem és hideg vízzel alaposan leöblítettem a szúrások helyét. Azután a tükörben kíváncsiskodtam magamra. Szemeim fehére sötét, kékes színűre változtak jó fél óraig. Ezután ismét visszanyerték az eredeti fehér színüket. Másnap már semmi bajom sem volt a kisebb daganatokat leszámítva.

A felsoroltakat azonban ne tekintsük elrettentő példának, hanem tanulságnak. Szívleljük meg és okkal móddal segítsünk rajta. Minthogy segítettem is részben, mert ma már ritkán garázdálkodik méhészetemben egy-egy „vérangzó” család. A korszerű anyaneveléshez csak a bő mézhozamú, de szelíd családoktól veszem a tenyész anyagot.

Mácsa.

Sztrarek Károly

# EGYESÜLETI ÉLET

## Vegyünk részt az EME kongresszusán

Egyesületünk tavalyi továbbképző tanfolyamának sikerén felbuzdulva, az ezévi közgyűlésünket négynapos méhészeti kongresszusunkkal kötjük össze és felkérjük az összes tagjainkat, hogy minél nagyobb számban vegyenek azon részt. A kongresszus tárgysorozatát a Népköztársaságunk Nagy Nemzetgyűlése által megszavazott egy éves gazdasági tervvel kapcsolatban állítottuk össze, úgyhogy minden méhésztestvérünk, az előadások, a bemutatók és a

hozzászólások, viták után tudásban és tennivalóságban megerősödve térjen vissza munkahelyére és lásson hozzá a tevégezdéség által megkívánt fokozott ütemben országépítő munkájához.

Méhésztestvéreink számtalan levélben sürgették a nagy találkozó összehívását és igazgató-választmányunk készségesen teljesítette kívánságukat.

A kongresszust Kolozsvárt 1949 február 3-tól 6-ig tartjuk és a következő munkatervet állítottuk össze:

### **Első nap, 1949 február 3, csütörtök**

D. e. 8—1-ig. Megérkezés Kolozsvárra. A kongresszus résztvevői kiváltják Köztársaság-utca 22 szám alatt (Telefon 22—04) az igazolványaikat, kedvezményes színházjegyet, opera- és proza-jegyet. Az elszállásolási és étkezési jegyek szétosztása.

D. u. 3—6-ig.

1. A kongresszus ünnepélyes megnyitása a Kossuth Lajos-utca 9 szám alatti unitárius püspökségi díszteremben.
2. Az EME politikai állásfoglalása és helyzete a Román Népköztársaságban.
3. A kiküldöttek beszámolója.
4. A kongresszus munkatervének ismertetése.

Este fél 8-tól:

Színműelőadás az Állami Magyar Színházban.

### **Második nap, 1949 február 4, péntek**

Délelőtt 9—1-ig.

1. A méhészet gazdasági jelentősége és helyzete az egyéves gazdasági tervben.
2. A szervezkedés és szervező munka feladatai a gazdasági terv megvalósítása terén.
3. A kaptáros és kasos méhészkedés összehasonlítása. Felvilágosító munka falun.

Délután 3—6-ig:

1. Méhcsaládok áttelepítése kasokból kaptárba.
2. Olesó kaptárok, a kaptárok házi készítése. Bemutatóval.
3. Műlépöntés, a viaszhamisítás felismerése, kretháló beolvasztása. Bemutatóval.

Este fél 8-tól: „A méhek élete” című szovjet méhészeti film bemutatója a Híradó moziban.

## **Harmadik nap, 1949 február 5, szombat**

Dél előtt 9—1-ig:

1. A többtermelés feltételei.
2. A többtermelés eszközei. Bemutatóval.
3. Szaporítás. Korszerű anyanevelés. Bemutatóval.
4. Méhlegelő-vándorlás. Vándorterületek felkutatása. Vándorlási összejogások, szövetkezések.

Délután 3—6 ig:

1. Többtermelés a Szovjetunióban.
2. Kísérleti megfigyelőtelepek szervezése és feladata.
3. A méhbetegségek és leküzdésük.

Este 8 órától: „Háry János“ előadása az Állami Magyar Népeperában.

## **Negyedik nap, 1949 február 6, vasárnap**

Dél előtt 9—10-ig: Az EME igazgatóválasztmányi ülése.

Dél előtt 10—1-ig: Az EME közgyűlése.

Délután 3—6-ig:

1. Egyesületünk feladatai. (Tervszerűsítés.)
2. Munkavállalás — munkaverseny. (Szervezés.)
3. A kongresszus kiértékelése. Tennivalók. (Vetítettképes előadás.)

Este 8 órától: Színielőadás az Állami Magyar Színházban.

Az egyes előadások megtartására legjobb román és magyar szakembereinket kértük fel, de méhésztársvereinket is felkérjük, hogy készítsenek rövid beszámolót és szóljanak hozzá az egyes kérdésekhez. Felkérjük arra is, hogy hozzanak magukkal bemutató anyagot, kinek milyen újítása van, eszközt, szerzőmódot, kaptárt, alkatrészeket, stb. mindazt, amit a többtermelés érdekében érdemesnek tartanak többi méhésztársvereinknek bemutatni. A nagyobb tárgyakat (kaptárakat stb.-t) adjuk fel vasuton az EME címére (Cluj, Str. Republicei 22.) darabárúként (mesa-geül). Az állomásról az EME szállítja a kongresszus helyére.

A kongresszusra mintegy 150—200 résztvevőre számítunk. Aki nem tudnak ismerőseiknél, vagy rokonaiknál megszálni, korlátolt számban, szállásról is gondoskodunk. Ugyiszintén olcsó élelmészeti lehetőségről. A színházakba és mozikba kedvezményes jegyről, hogy a vidék dolgozóinak minél kevesebbe kerüljön a kolozsvári tartózkodás és hogy ugyanakkor a szakmai tudás gyarapításán kívül kulturigényüket is kielégíthessék az Állami Színház és Opera együttesének magas színvonalú előadásain való részvételükkel.

A kongresszus látogatása az igazolt

EME tagoknak teljesen díjtaian, csupán kolozsvári tartózkodás kerül pénzbe. A vasuti jegyét mindenki őrizze meg, mert esetleg kedvezményben részesülhet a visszautazásnál, de ez még nem biztos. A CFR-től kértünk kedvezményt, a válasz azonban még nem érkezett meg.

Február 3 án, csütörtökön, az EME már reggeltől felvilágosítással szolgál a vidékről érkezőknek a Köztársaság (volt Majális)-utca 22 sz. alatti színházában, egészen d. u. 2-ig, amikor a kongresszus székhelyét átesszük a Kossuth Lajos utcai Unitárius Püspökség dísztermébe.

Méhésztársvereink!

Jelentsétek be résztvételeketek minél nagyobb számban az EME február 3—6-ig tartó nagy méhészeti kongresszusára. Irjátok meg egyszerű levelezőlapon, hogy ki óhajt résztvenni, honnan jön és igényt tart-e kedvezményes szállásra és étkezésre.

Méhészköreink!

Képviseltesétek magatokat minél nagyobb küldöttséggel az EME 4 napos munkaértekezletén. Vállaljátok az arra reászoruló kiküldöttök útiköltségét részben vagy egészben.

Fel minél nagyobb számban a kolozsvári négynapos méhésztalálkozóra!

# Szervezeti élet

## BÁNSÁG

**BÁNSÁGI EME MÉHÉSZKÖR.** Címe: Temesvár, Augusztus 23, sugárút 8 szám.  
A méhészkör január hónapban megválasztja a kolozsvári négy napos kongresszus kiküldöttjeit.

## BIHAR

**NAGYVÁRADI EME MÉHÉSZKÖR.** Címe: Nagyvárad, Visinszky utca 27.

Minden vasárnap délelőtt 11 órakor rendezést tartanak a MNSz fenti helységében és ugyanott megtudható a kitűzött előadás pontos címe. A méhészkör felkéri az összes tagokat, hogy az ülésen feltételül jelenjenek meg.

A méhészkör január hónapban megválasztja a kolozsvári négy napos kongresszus kiküldöttjeit.

## CSIK

**CSIKSZEREDAI EME MÉHÉSZKÖR.** Címe: Csikszereda, EMGE Kirendeltség Bolyai utca 11.

A méhészkör minden két hétben előadással egybekötött összejövetelt tart a megadott címen. Mindenki jelenjék meg!

A méhészkör január hónapban megválasztja a kolozsvári négy napos kongresszus kiküldöttjeit.

**CSIKSZENTDOMOKOSI EME MÉHÉSZKÖR.** Címe: Bíró András méhészköri jegyző, Csikszentdomokos.

A méhészkör új év után 8–10 napos méhészeti tanfolyamot tervez *Katsó Sámuel*, a Marosvásárhely és Vidéke EME Méhészköri elnök vezetésével és kéri, hogy a környék érdeklődői sürgősen jelentkezzenek.

A Csikszentdomokosi EME Méhészkör ugyanakkor versenyre hívja ki az összes EME Méhészköröket, hogy az 1949-ik évre előre meghatározott programot hajtsák végre. A Méhészkör minden hónapban legalább egy gyűlést rendez, melyről jegyzőkönyvet vesz fel és ellenőrzés véget beküldi az EME központnak. Kéri a megalakult EME Méhészköröket, hogy a versenyben vegyenek részt és erről írásban is értesítsék *Mikó András* méhészköri jegyzőt. Egyúttal mind az EME vezetőségének, mind az összes méhészköri tagoknak boldog újévet kíván.

A méhészkör január hónapban megválasztja a kolozsvári négy napos kongresszus kiküldöttjeit.

**GYERGYÓTÖLGYESI EME MÉHÉSZKÖR.** Címe: Bányász Imre titkár, Gyergyótölgyes 167.

A méhészkör január hónapban megválasztja a kolozsvári négy napos kongresszus kiküldöttjeit.

**GYERGYÓUJFALUI EME MÉHÉSZKÖR.** Címe: Sóllyom András titkár, Gyergyóújfalu.

Minden hónapban többször rendszeres összejövetelt tartanak **Molnár Ferenc** elnök lakásán, ahol a pontos időpont is megtudható.

A méhészkör január hónapban megválasztja a kolozsvári négy napos kongresszus kiküldöttjeit.

## HÁROMSZÉK

**FELSŐHÁROMSZÉKI EME MÉHÉSZKÖR.** Címe: Kézdivásárhely, **Kratochvíl** Artur titkár, Kanta utca 14.

Minden másodhéten rendszeres gyűlést tartanak és kéri a tagokat, hogy azon minél nagyobb számban vegyenek részt. A pontos időpontról a titkár címen lehet érdeklődni.

A méhészkör január hónapban megválasztja a kolozsvári négy napos kongresszus kiküldöttjeit.

**SEPSISZENTGYÖRGYI EME MÉHÉSZKÖR.** Címe: Kiss László titkár, Sepsiszentgyörgy Ady utca 5.

A méhészkör január hónapban megválasztja a kolozsvári négy napos kongresszus kiküldöttjeit.

**ORBAI EME MÉHÉSZKÖR.** Címe: **Hadnagy** Tibor titkár, Kovászna.

Minden hónap első szombatján rendezést tartanak a titkár lakásán és ugyanott megtudható a pontos időpont, valamint az előadás címe.

A méhészkör január hónapban megválasztja a kolozsvári négy napos kongresszus kiküldöttjeit.

## KOLOZS

**KOLOZSVÁRI EME MÉHÉSZKÖR.** Címe: Kolozsvár, Köztársaság u. 22

A méhészkör legfontosabb feladata a négynapos méhészeti kongresszus előkészítése. December 29-én összehívott gyűlést tartott s azon 1.) elszállásolási-, 2.) vigalmi- és 3.) étkezési bizottságot választott.

A január 5-i másodszériai összejövetelen **dr. Bruck Ottó** tart előadást „A méztárolása” címmel, bemutatóval összekötve.

A január 19-én **Mócsi István** tartja a

bevezető előadást „Télutói tennivalók” címmel.

**BÁNFIHUNYADI EME MÉHESZKÖR.** Címe: Balázs Kázmér elnök, Kórház u. 14.

A méhészkör január hónapban megválasztja a kolozsvári négy napos kongresszus kiküldöttjeit.

### MÁRAMAROS

**MÁRAMAROSSZIGETI EME MÉHESZKÖR.** Címe: Róna Jenő titkár, Máramarossziget, 1. Rușița u. 46. szám.

Minden hónapban rendes gyűlést tartanak a titkár lakásán és ugyanott meg tudható a pontos időpont.

A méhészkör január hónapban megválasztja a kolozsvári négy napos kongresszus kiküldöttjeit.

### MAROSTORDA

**MAROSVÁSÁRHELY ÉS VIDÉKE EME MÉHESZKÖR.** Címe: Marosvásárhely, Sztalin tér 10 szám.

Minden hétfőn este 6 órai kezdettel rendes ülést tartanak és kéri a tagokat, hogy azon minél nagyobb számban jelenjenek meg. Az előadások címét a Tankó vaskereskedés kirakatában függesztik ki.

A Méhészkör 1948 november 15-től 23-ig *Radnót* községben méhészeti tanfolyamot tartott, melyen 30 román és magyar hallgató vett részt. Magyar nyelven *Katsó Samuel* méhészköri elnök, román nyelven pedig *Miklós Pál* testvérünk adta elő a kifizűtt anyagot. A tanfolyamon résztvettek a szomszédos *dégeni* és *széllkuti* méhészek is. A környéken dúló költésrothadás elleni küzdelmet különös részletességgel tárgyalták az előadók és remélhető, hogy a rendszeres ellenőrzéssel e betegséget sikerül leküzdeni. Ugyancsak e Méhészkör novmber 29-től december 8-ig 36 kezdő méhész részére Marosvásárhelyt is tartott tanfolyamot *Katsó Sámuel* elnök vezetésével.

A méhészkör január hónapban megválasztja a kolozsvári négy napos kongresszus kiküldöttjeit.

**MEZŐBÁND ÉS VIDÉKE EME MÉHESZKÖR.** Címe: Bálint Lajos titkár, Mezőbánd.

Minden hónapban rendes ülést tartanak a MNSz székházában és a titkár címén meg tudható a pontos időpont.

A méhészkör január hónapban megválasztja a kolozsvári négy napos kongresszus kiküldöttjeit.

**RÉGEN ÉS VIDÉKE EME MÉHESZKÖR.** Címe: Garay László Régen, Lenin tér 5 szám.

A méhészkör előadásait a Magyar Népi Szövetség Olvasóköri helyiségében *Szabó Kálmán* ügyvezető elnök tartja este fél 7 órai kezdettel. A kifizűtt előadásokhoz kérjük méhésztestvéreink hozzászólását,

Január 6-án: A téli nyugalom.

Január 20-án: A méh természetrajza. Egyedei és azok élethivatása.

Február 11-én: A méhcsalád élete.

Február 18-án: A méz, mézhamat. Nektárképződés a nagytermészetben. A méz hivatása az emberi táplálkozásban.

Március 10-én: Jön a tavasz, első tisztuló kirepülés.

Március 23-án: Tavaszi munkálatok a méhcsalád teljes kifejlődéséig.

### SZILÁGY

**ZILAHAI EME MÉHESZKÖR.** Címe: Lőrincz Mátyás, elnök, Zilah. Simion Bărnuțiu u. 21.

Minden hónap elsején rendszeres összejövetelt tartanak a megadott címen.

A méhészkör január hónapban megválasztja a kolozsvári négy napos kongresszus kiküldöttjeit.

### UDVARHELYSZÉK

**SZÉKELYUDVARHELYI EME MÉHESZKÖR.** Cím: EMGE kirendeltség Kossuth L. u. 22.

A Méhészkör minden kéthétben népes összejövetelt tart az EMGE kirendeltség helyiségében. Az előadások pontos időpontját és tárgyát *Pertres István* elnökéni lehet megtudni Malom u. 13 szám alatt.

A méhészkör január hónapban megválasztja a kolozsvári négy napos kongresszus kiküldöttjeit.

**LÖVETEI EME MÉHESZKÖR.** Címe: Kemetes István elnök, Lövétel

A Méhészkör téli tanfolyam megtartását tervezi, beiratkozni az elnökéni lehet.

**MOHORODALMASI EME MÉHESZKÖR** Címe: Benczédi Domokos elnök.

A méhészkör január hónapban megválasztja a kolozsvári négy napos kongresszus kiküldöttjeit.

### ARANYOSSZÉK

**ARANYOSSZEKI EME MÉHESZKÖR.** Címe: Szabo Ferenc elnök, Aranyos-szentmihály, Református u. 41 szám.

A méhészkör január hónapban megválasztja a kolozsvári négy napos kongresszus kiküldöttjeit.

## Könyvismertetés

„AZ OROSZ KÖNYV” enciklopédiává bővülő „NEPSZERŰ TUDOMÁNY” sorozatának két újabb értékes kötete jelent meg. Az egyik:

### V. Orlov: *Elbeszélések fontos semmisségekről*

Itt mindenekelőtt e mű szerzőjéről, Orlovról kell néhány szót szólni. Ez az eredeti elme már gyermekkorában figyelemreméltó tehetségnek örvendett, részint mint feltaláló vált híressé. Találmányairól már kisgyermek korában újságok és szakkönyvek emlékeztek meg. Ifjú kora miatt a Feltalálók Szövetségének közbenjárására volt szükség, hogy a Technikai Intézet hallgatói közé felvegyék, ahol egyetlen iskolaév alatt három év anyagából vizsgázott. Ma híres mérnök, (24 találánya van) a technikai tudományok doktora, ki a Tudományos Kutató Intézetben dolgozik és közben könyveket ír olyanok számára, akik ép oly szerelmesei a technikának, mint ő maga.

V. Orlov „az irodalom terén is feltaláló” — mondja róla Iljin, mert eredeti és szokatlan témákat fedez fel. Orlov, az író és feltaláló tehát mesél s az olvasó kezdi másként látni a világot: úgy, ahogy a modern tudomány látja.

Apróságokról ír „semmisségekről”, melyek azonban az ember találatekénységére és a természet erőinek leküzdésére irányuló szakadatlan és győzelmes erőfeszítései folytán, életbevágóan fontos tényezőkké válnak. Megvilágítja például az árnyék szerepét a haditechnikában, mesél a buborékról, mely az ásványból a fémét kivonja, a fűstről, a porrról, a visszhangról s a nap sugarairól, melyek mind segítik az embert a munkában és a harcban.

Orlov ezeket az érdekes és hasznos tudnivalókat oly színes és oly megkapó kis történetek keretében közli, melyek Orlov — eddig három nagyszerű könyv szerzője — jelentékeny írói tehetségének újabb meggyőző bizonyítékát szolgáltatják.

A fordítás dr. Markos András kítűnő munkája, aki a mű eredetien kedves humorát csorbítatlanul adja vissza.

Nemikevesőbb érdekes:

### Malinovszkij: *Az emberi test élete és szerkezete*

Évszázadok óta a tudósok ezrei egész életüket az emberi test szerkezete és működése tanulmányozásának szentelik, hogy tudásukat a betegségek gyógyításának szolgálatába állíthassák. Hogy megérthessék,

hogyan épül fel és hogyan él az emberi test, bele kellett tekinteniük a belsejébe, ami a régi időkben, az egyháznak az emberi holttestek boncolására vonatkozó tilalma miatt, életveszélyes kísérlet volt. Ma már nemcsak a holttestek zavartalan tanulmányozása teszi lehetővé az emberi test belsejébe való betekintést, hanem a külön e célra szolgáló eszközök, készülékek, melyek a belső szerveket és működésüket az élő test megsértése nélkül tisztán megmutatják.

Malinovszkij e tudományos alaposággal megírt érdekes munkája, mely azonban a minden előképzettséget nélkülöző olvasó számára is könnyen érthető, feltárja előttünk mindazt, amit a modern orvostudomány az emberi test alkatáról és működéséről ismer.

Tompa István a fordítást a szakember lelkiismeretességével és hozzáértésével végezte.

## Különfélék

PIACI ÁRAK. A méz Kolozsvárt 202-220-250 lej kg.-ként minőség szerint. Bukarestben is hasonló az ára. Nagyobb eladásról nem szerezünk tudomást.

A viasz iránt — a közeledő lépőntési időszak miatt — nagyobb érdeklődés nyilvánult meg, de a kínálat továbbra is tartott. Mindössze 10 kgr. eladásáról hallottunk 420 lejért kgr.-ént festékkészítés céljaira.

Méhcsaládok eladásáról nem hallottunk. Rakodó kaptárba betelelt családokért kiépített, mézüri keretekkel 5.500 lejt kérnek, kaptárostól.

AZ EME IGAZGATO VÁLASZTMÁNYA december 5-én tartotta az 1948. évi utolsó évnegyedi ülését Kolozsvárt.

Bende Béla EME elnök országos úgyben Bukarestbe utazott, így Farkas Árpád EME alelnök vezete le a mindvégig magasszínvonalú gyűlést. A tárgysorozatot dr. Szövérdi Ferenc, EME főtitkár ismertette és az igazgatóválasztmány fontos határozatot hozott az EME 1949. évi költségvetésének előkészítése, az asztalosgépek üzembeállítására, a MK további feljavítása ügyében. Takáts Zoltán méhésztestvérünket — aki lapunk 1948 évfolyamához a ünnelemmenteseket készítette — őszinte elismerésben és jutalomban részesítette. Behatóan foglalkozott még a választmány egyesületünk 4 napos méhészeti kongresszusával és felkérte az EME kolozsvári Méhészkörököt a helyi teendők megszervezésére.

# MÉHÉSZETI KÖZLÖNY

AZ ERDÉLYI MÉHÉSZ EGYESÜLET SZAKLAPJA

Szerkesztőség és kiadóhivatal:

ROMANIA — Cluj, Str. Republicei No. 22.  
Kolozsvár, Köztársaság-u. 22. — Tel.: 22-04.

Felelős szerkesztő:

Dr. Szövérdi Ferenc. EME főtitkár.

A Méhészeti Közlönyt az E. M. E. tagjai  
300 lejes évi tagdíj fejében tagsági illet-  
ményként kapják.

„Taxa postală plătită în numerar, con-  
form aprobării Nr. 263.316—1948.“

## MÉHÉSZETI FELSZERELÉSEK

szeg, drót, műlép, anyarács, be-  
szerzésnél forduljanak bizalommal

# MAKKAI ERNŐ

vaskereskedéséhez

KOLOZSVÁR, Dózsa György-u. 31.

## A JÖVŐBEN CSAK FERTŐ- TÖTLENITETT MŰLÉPET

használjunk! Viaszt fertőtlenít és mű-  
lépet szállít Tóth István  
ig. vál.tag Kolozsvár, Bu-  
dai Nagy Antal-ut 78 sz.

MŰLÉPKÉSZÍTÉS CSEREVIASZBÓL

## PÁRTOLJUK A SZÖVETKEZETET

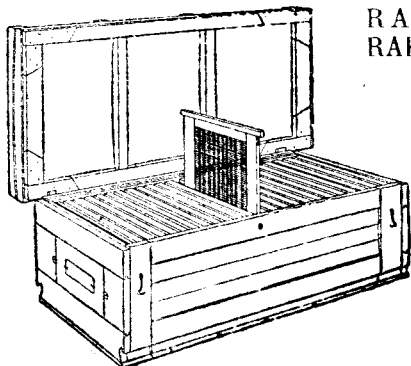
Rendelésre azonnal szállítunk bármilyen típusu rakodó, fekvő, vagy bundás kaptárt.

KÉRJEN ÁRAJÁNLATOT.

Leveléhez mellékeljen válaszbélyeget. Rendelésnél a keretek pontos külméretét kérjük megadni. Minden kaptáron kátránypapír fedél. — Kérjük a pénzt előre beküldeni. Az árak vasúton feladva értendőek. Cementes festékkel lemezolva minden kaptár 50 lejjel több.

„LEMNUL“

Faipari Munkások Termelő Szövetkezete — Cluj-Kolozsvár, Str. Jugoslavia 10 szám.



## RAKTÁRON TARTJUK AZ ERDÉLYI RAKODÓ ES FEKVŐ VÁNDOR KAPTÁROKAT

Gépen csapozott vályus keret külön is kapható.  
Beton műlépprést kicsi és nagysejttel. Anyarácsot  
és műlépet minden méretben raktárról szállítunk.

A kaptárak árát a viszonyoknak megfelelően 30%-al  
leszállítottam.

Az erdélyi kaptárak készítéséhez szükséges  
képes rajzot kívánatra postabélyeg ellené-  
ben megküldöm.

## VÁRADY BÉLA

Villanyerőre berendezett kaptárkészítő üzem  
Kolozsvár-Cluj, strada Thállman utca 13 szám.