

108067

# MÉHÉSZETI KÖZLÖNY

AZ ERDÉLYRÉSZI MÉHÉSZ-EGYESÜLET SZAKLAPJA

63. ÉVFOLYAM

12. SZÁM

1948 DECEMBER



Élet a hó alatt

Takáts Zoltán linoleummetszete

## † Kremnitzkiné sz. Frölich Ilona

November 27-én, reggel 1/25 órakor 82 éves korában meghalt özv. Kremnitzky Aladárné, született Frölich Ilona egyesületünk tiszteletbeli örökös tagja a méhészek közszere-  
tetnek örvendő Ilona nénije.

Fáradhatatlan, szorgalmas élet után tért nyugovóra. Életében minden alkalmat megragadott a méz háziipari felhasználásának terjesztésére. Számtalanszor kipróbált és jól bevált mézes tésztát és egyéb készítményeinek leírását tartalmazó füzetét hét kiadásban jelen meg, köztük román nyelvre is lefordítva s így több mint 25.000 példányban forog közlésben. — Szakirodalmi munkássága mellett azonban nem hanyagolta el a társadalmi megmozdulásokat sem. A mézes tészták készítését és a méh termékek házi feldolgozását több



### Ilona néni receptjeiből

**Ilonatorta:** 56 dg mézet kissé megmelegítünk, 5 drb tojást fölverve hozzá keverünk, 2 kiskanál szódát s 60—65 dg lisztet teszünk bele, jól elkeverjük, 10 dg mandulát vagy diót vékonyra vágva közéjé elegyítünk s kikent formába öntjük. Ha kitöltöttük, nem szabad bolygatni; még jobb sütőkemencében megsütni, vagy egyenlő tűzél mellett sütőben lassan sütjük. Sokszor 10—12 cm magasra is meg-nő. Ha kisült és kivettük, kihűlve éles késsel szép szeletekre vágjuk.

**Daluzci:** 1 csésze barnapirosra pergelt mézbe 4 csésze durrván vagdalt diót és 1/2 csésze piritott mákot teszünk, jól összekeverjük, kevés ideig még a tűzön tartjuk. Befejezésül 1 kávéskanál tiszta zsirt keverünk belé, ostyára vagy egy tömegben, akár kisebb alakokban kirakjuk, összenyomkodjuk s mielőtt teljesen kihülne, vizes késsel fölseleljük. Sokáig áll.

**Mártott rudak:** 1/2 kg síma liszt, 3 tojás-sárga, 1 evőkanálnyi tej, 24 dg méz, 1 egész tojás, 4 dg vaj, 1 kiskanál szóda, pár szem szegfűszeg törve, késhegyni fahéj. Ezeket jól összegyurjuk, mint a kenyértésztát, háromujnyi szélesre kihengerhetjük, és kisujnyi vastagon meglapo-

EME tanfolyamon előadta, de megjelent minden kiállításunkon és vándorgyűléseinkön is. Roskadásig megrakott hosszú asztala mögül jóságos szeretettel kínálta a finomabbnál-finomabb pogácsákat és tésztákat. Mézes készítményeivel messze külföldön is hírnevet szerzett mézünknek. 13 arany, 2 ezüst és 1 bronz éremmel, több díszoklevéllel és pénzjutalommal tüntették ki.

Egyesületünk nagy holtját november 29-én helyeztük örök nyugalomra a házsongárdi temető fagyos földjébe. Temetésén az EME vezetőségének népes küldöttsége vett részt és Mócsy István díszelnök búcsuzott el mindnyájunk nevében.

Ilona néni meghalt, de emléket egyesületünk minden tagja kegyelettel megőrzi.

gátjuk, megkent bádagra rakjuk a rudakat s kisütjük, ha kisült, rudacskákra szeletelve megszáritjuk. Behuzzuk 10 kg cukorból készült szirup és 1 tojásfehér habkeverékével s megszáritjuk.

**Diós mákos patko:** 56 dg liszt, 3 dg élesztő, 32 dg írósvaj, késhegyni só, 4 kockacukor, 1 kanál tejjel az élesztőt megélesztjük. Ezt s a fenteket annyi tejjel, amennyit fölvesz, gyenge keményre dolgozzuk. Csak kevés ideig pihentetjük, akkor kisujnyi vékonyra kinyújtjuk, kisded fánkavággal kimetszük, s az alábbi töltelékkel készíthetjük nozzá.

**Töltelék:** 30 dg mézet megpirítunk, 21 dg őrlt diót teszünk bele, ha a dió jól fölészívta a mézet s átsült, akkor tejjel föl kell főznünk, mg kenhető lesz, kevés citromhéjat reszelve, kevés fahéjat, kicsi vaniliát, egy marék prézlit teszünk bele, hogy a nedvességet fölészívja s kenhető legyen. A kis fánkavággal kimetszett tésztát egész vékonyra kinyújtjuk, azt vékonyan megkenjük a töltelékkel s összedörjük, behajtuk patkóformára, fölvert tojással megkenjük s szép pirosra kisütjük. Mákos töltelékét is így készíthetjük, csak 30 dg mézhez 10 dg őrlt mák elég.

(Folytatás a 260-ik oldalon)

# Karácsony



Beköszöntött fehér uszályával legkedveltebb ünnepünk a karácsony és hagyományos fenyőágával hirdeti a békét és a szeretetet.

Karácsony a béke és a szeretet ünnepe volt mindég és ma még inkább az. Millió és millió dolgozó vágya, óhaja a béke, erre vágyik, ezt akarja. A béke csillaga öröködik a béke felett, és minden dolgozóra a szeretet fényét szórja. Millió és millió munkás a béke és a munka társadalmának kiépítését akarja, hol nem a sötét-

lelkű gyilkos haszonlesők, — kik a béke helyett a háború fekete rothadását szeretnék és szennyes profitjukért népeket üszítanak egymásra, hanem hol a békés munka harca folyik, hol minden ember dolgozik — és azért küzd, hogy az ember részére, egy soha még nem élvezett, magas színvonalú élet-körülményt teremtsen.

Ezt óhajtjuk mi is és ezt kell akarjunk mindnyájan! Akarnunk kell, hogy a karácsony valóban a béke ünnepe legyen és az is maradjon míg ember él a földön. Ehez a béke fegyverét, a munkát kell kezünkbe ragadnunk. Kéz a kézben, közösen összefogva, szervezeten, — mi is haladó méhészek — tanulva és tanítva vegyük ki részünket és összpontosítsuk minden erőnket a béke megszilárdításáért, országunk felépítéséért. Ragadjunk meg minden alkalmat, hogy többet és jobbat termeljünk, mert ez is a béke biztosítéka.

Óriási munka vár reánk a méhészet terén, hisz ma is ezer, meg ezer kasos-méhet vágnak le tudatlanságból. És az a rengeteg virágtenger, amely évről-évre hiába kínálja kincsét, nagyobbrészt kihasztnalatlanul marad. Ne hagyjuk elveszni, gyűjtsük össze méheinkkel.

Hosszú oldalakon lehetne felsorolni ezirányú veszteségeinket, de ebből is megállapíthatjuk, hogy tennivalóink nagyok és sürgősek.

Óriási a hiány szaktudásban is, hisz jelenlegi méhészkedőink, akik a méhészek 80%-át is kiteszik, csak tartják a méheket és őskori állapotok szerint kezelik, éppen ezért nagy a szükség felvilágosító munkára. Természetes ott, hol ennek helye van, falyakon, vidéken.

Ezek szerint jól meghatározott feladatok előtt állunk. A legsürgösebbeket pontokba foglalva így sorolhatjuk fel:

1. Minden méhészt szervezzünk be az EME-be.
2. Felvilágosító munkával, tanfolyamokkal menjünk ki a nép közé.
3. A kasokról térjünk át a kaptáros méhészetre.
4. Szaporítsuk méhállományunkat.
5. Termelőversenyek szervezésével emeljük fokozottabb mértékben a termelést.

Ezek előtt a legsürgösebb feladatok előtt állunk, ezek várnak beindításra és megvalósításra. Ezeket kell kereszttül vinnünk munkavállalásunkkal. Nem kési feladat. Hisszük, hogy minden haladó, békeszerető méhésztestvérünk kivési részét ebből a szép és értékes munkából.

Minden erőnkkel és odaadó munkánkkal harcolnunk kell a békéért és ezek a feladatok — a mi részünkre, — egy a béke fegyverei közül. Harcot kell vállalnunk, harcot a szociális társadalom kiépítéséért, hogy békés építő munkánkat ne fenyegetse soha többet a véres háború fekete árnyéka és az eljövendő karácsonyok az építő béke ünnepei legyenek mindég, míg ember él a földön.

Kolozsvár.

ROMÁN VIKTOR.

## Alapozzuk méhészetünket a mezőgazdaságra

Örömmel közöljük *Csákány Zsigmond* cikkét, mert rámutat, hogy méhészetünket a szántóföldi növényekre is alapíthatjuk. Reméljük, hogy a jövőben több cikket küld s abban a tényleket is leírja. Nem mozog olyan általánosságban, mint ebben a cikkben. Minden írásnál az a legfontosabb, hogy annak magva legyen, közöljön adatokat. *Szerk.*

\*

Úgy hiszem, hogy minden méhész átgondolta már az ezévi tapasztalatait s a legjobb tudásával telelte be családjait, hogy azok a jövő évre életképesek legyenek. Most pihen a természet és a méhlegelő is a hó alatt alszik. Vegyük elő a nyáron papírra vetett feljegyzéseinket és a méhészkörökben közösen tárgyaljuk meg.

Nem hinném, hogy valaki ne tapasztalt volna valami újat, hiszen elég ideje nyíllott januártól a betelelésig úgy a növényzet világába, mint a méhek életébe betekinteni.

Kedves méhész testvéreim, a tapasztalat alapján beláthatod, hogy bajos gyümölcsvirágzásra várat építeni. Azt hangoztatod, hogy jól kihasználják, meg jól hordanak róla és ugyanakkor elfelejtöd, hogy csak a csontmagvak mézelenek jól. A többi mézelés szempontjából jóval kisebb értékű. Az idén reá mutatott a természet arra, hogy Erdélyben olyankor virágoznak, amikor a fagy tönkre tette.

Nekünk azt kell célul kitűznünk, hogy minden háznál legalább 5–6 méhcsalád legyen, de miként, ha tudjuk, hogy nálunk csak május közepétől június 20 ig bőséges a virágzás. A tavaszi hónapokban alig-alig hordanak valamit. Ha egy kicsit előrelátnánk, saját magunk tudnánk segíteni a bajon. Példa volt erre az idei további tapasztalat. Nem sikerült a gyümölcsvirágzás, az akác is megbukott, a hárssal együtt elfagytak s ha tavasszal már rájöttünk volna a dolgok nyitjára, akkor tudtunk volna a bajon segíteni. A mezőgazdaságot így kapcsoljuk a mé-

hészetbe. Az idén kitűnően mézelt a szőszösbükköny és ahol nem mosta el az eső, ottan a baltacim és a fehér here is.

Ne gondoljuk azt, amikor a természet ontja a temérdek virágot és a szemünk virágtengerben úszik, akkor bőséges mézhozamunk is lesz. Tanuld meg, hogy nem minden növény mézel és nem mindig. Reggel csak egy bizonyos óráig és délután szintén egy bizonyos órától óráig. Vessük jól emlékezetünkbe, hogy nem minden növény mézel minden talajon, de még befolyásolja az időjárás is. Mindig válasszuk ki azt a növényt, amelyik a legjobban megfelel és azt vessük el.

*Csákány Zsigmond*  
okleveles méhész.

### Ilona néni receptjeiből

*Töltött levélke:* 50 dg lisztet 32 dg forró mézet és 7 dg zsírt összedörzsölünk, majd beleteszünk 1 kis kanál szodát, 4 tojás sárgáját, 30 dg sima lisztet, 30 dg grizes lisztet, 4 tojás kemény habját. Jól összekeverjük, kikent, meghintett bádogba tesszük, mandulával megszórva kisütjük. Lehet valamivel puhábbra hagyni s akkor kalácstészta vagy porhanyós tésztaburokban jól megsütjük; de kisüthetjük apró formákban is.

*Tordai pogácsa:* 3½ tojássárga, 3½ deci méz, 1 jó kanálnyi szűrt vaj, vagy helyette 22 dg írósvaj, 1 kávéskanál potássze (hamuzsir), kevés mézes vízben feloldva, 1 késhegynyi szalakáli (kevés vízben föloldva), kevés fahéj, bors, szegfűszeg, gyömbér. A gyurótáblára 5–ös lisztet teszünk, a fentiekkel jól összekeverjük, olyszzerű keményre, mint a keményebb természetű kalácstészta és még annyi lisztet teszünk hozzá, hogy kézhez ne ragadjon. Akkora darabokra vágjuk, hogy pogácsákat formálhassunk. Legszébben sütőke-mencében süthetjük, enyhébben hevítve, mint ahogyan kalácsnak szoktuk. Sütőcsőben pedig egyenletes tűz mellett sütjük.

**Szervezetben az erő! Minden öntudatos méhész legyen egyesületünknek tagja. Gyűjtsél új előfizetőket lapunknak!**

## Tévedések a petézõ dolgozóméhekrõl — az alanyákról

A munkásméhek csak kivételesen petéznek. Petéikbõl herék fejlõdnek. A petézõ munkást alanyának is nevezik. Az alanyákról sok tévedés terjedt el a méhészek között. Néhányat össze-foglalok.

### Semmiben sem különböznek

Legtöbb méhész azt hiszi, hogy az alanya a többi munkástól különbözik, fekete és méltóságosan sétál a lépben, a többi „közönséges“ munkás pedig hódolatul veszi körül. Az ellenkezőjéről könnyű meggyõzõdni. Az alanyás családot csendesen, kevés füsttel kibontjuk s egy olyan lépet, melyben nyílt fiasítás van, türelmesen nézegetünk. Sokszor már néhány perc múlva láthatunk sejtben ülõ munkást, más-kor egy óráig is várakozni kell, de megéri a türelmet.

A munkás úgy szokott a sejtbe ülni, hogy egészen szárnya tövéig süllyed bele, szárnyai pedig a szomszéd sejtbe nyúlnak. Akadnak ugyan felületesebb petézõ munkások is, melyek csak pot-rohukat süllyesztik a sejtbe. Az alanya nagyon gyakran elhagyja a sejtet anélkül, hogy tojt volna. Kóborolni kezd a lépben, bele-beleléz a sejt-tekbe, kémlel, válogat. Végül aztán, amikor a pete már kitojásra kívánczik, a petés, álcás vagy virágpóros sejtbe is beleül és elhelyezi benne tojását. Az ilyen petézõ munkást a többi méhõl nem lehet ránézéssel megkülönböztetni. Sem színe, sem szõrözete, sem nagysága nem árulja el. Társai nem törõdnek vele. Ányira nem anya-szerű, hogy sokszor megfigyeltem, amikor a sejtet, petezés elõtt, maga takarította.

### Egy családban sok van

A méhészek úgy képzelik, hogy a családban csak egyetlen egy alanya szokott lenni. Lehet, hogy ilyen is megeshik, de azokban a családokban, melyeket évek óta tanulmányoztam, mindig sok petézõ munkást találtam

egyszerre. A kezemben tartott lépben sokszor 10—12 munkás is petézett egy-idõben. Kezdetben természetesen kevesebb az alanya, késõbb egyre több munkás kezd petézni és sokszor elmondhatjuk, hogy szinte mindegyik gondozása, etetése csak kezdetben jó, késõbb rossz.

Megerzi ezt a fiasítás is. Olyankor, amikor a kaptárban még kevés az alanyától való fiasítás és még sok az olyan méh, mely nem petézik, hanem etet, a méhek bõségesen juttatnak pempõt (tápanyálat) a sejt fenekére. A



Petézõ munkásméh

kis álca úgy hever a pempõben, ahogy az anyaálca az anyabölcsõ sok táplálékában. Késõbb aztán pusztulnak is a méhek, csökken a népesség, több a petézõ, több a fiasítás, kevesebb a gondozó. Az ilyen családban már bizony szárazon, eleség nélkül hevernek az álcák a sejtben.

### Jól repül

Általános nézet, hogy az alanya nem tud repülni, nem ismeri lakása helyét. Esküsznek rá, hogy a kisöpört család petézõ munkásai a szabadban maradnak, a többi hazatér, a család tehát megszabadul az alanyáktól. Az ellen-

kezőjéről mások is meggyőződtek, magam is.

A petézésen csipett munkások torát színes lakkfestékkel jelöltem. A kisépört család jelölt munkásai szépen hazarepültek. Lehetséges, hogy esetleg olyan munkás is petézni kezd, mely még nem járt odakinn. Megfigyelésem nincs róla. Azt azonban több megfigyelés bizonyítja, hogy a munkások röpködésük után petéztek, sokszor pedig más külső munkával is foglalkoztak. Hiszen a méhesalád rendszeren hosszabb anyátlanság után válik álanyássá, akkorra pedig a legfiatalabb munkás is kiröpült már tájékozódásra. A munkások életük 8. napja körül szoktak először kiszállni. Érthető tehát, hogy az álnyák ismerik lakásuk helyét. De azon sem esodálkozhatunk, hogy az a nagyon kevés pete, mely a munkások petefészékben fejlődik, a repülést nem gátolja. A lábra esomózott virágper, vagy a mézhólyagba gyűjtött nektár súlyosabb.

### Egyszerre csak egyet

Azt tartják, hogy az anya minden sejtbe csak egyet tojik, a munkás viszont együttében esőstől tojogatja a petéket a sejtben. A sejtek megjelölésével megfigyelhettem, hogy a munkás is csak egyet tojik egyszerre. Még ez az egy is nehezére esik, hiszen petefészke fejletlen, a peték hosszabb időközökben érnek meg. Így magyarázható, hogy a munkás két pete lefojása közt sokszor hosszasan kóborol a lépen.

Álnyás családban kezdetben sokszor az anyáéhoz hasonló zártosorú, a sejt fenekére helyezett petézést találunk, minden sejtben csak egy petét. Később azonban mindig megbomlik a rend és csakugyan több pete is van egy-egy sejtben. Ha a sejteket megjelöljük és tartalmukat figyelemmel kísérjük, feljegyezhetjük, rájöhettünk a tetézet petezés magyarázatára. A munkás ugyanis később is csak egy-egy petét boesát a sejtbe, de olyan sejtbe is tojik, melyben már pete van.

Mi az egy sejtben levő sok pete sorsa? Legtöbbsen azt vallják, hogy a mé-

hek csak egyet hagynak meg, a többit kidobják. Pedig csak egy kis figyelem kell és bárki megállapíthatja, hogy a peték egy része elpusztul, összeszárad, a többiből pedig kikel az álea, úgyhogy egy sejtben több kis álea is hever. Ezeknek egy részét csakugyan kidobhatják a méhek, de nem mindig. Gyakori, hogy az egyik álea a másik fölébe kerekedik, a sejt szájánál helyezkedik el és társát a sejt fenekére szorítja. Az alsót sokszor már holtan találtam. A méhek végül mind a kettőt kidobják. Csak azt a sejtet szokták befedni, melyben csak egy álea maradt.

### Nem mindég púpos

Az álnyás sejt fiasítása „púpos”, vagyis munkás sejtben is a heresejt domború fedeléhez hasonló, így szokták tanítani. Általánosságban ez igaz is, mégis elég sokszor tapasztaltam, hogy a méhek a munkás sejtben álnyáktól származó herefiasítást laposan, a munkásfiasítás módjára fedték be. A fiasítás szépen kifejlődött.

A púpos fedést azzal magyarázzák, hogy a méhek kénytelenek hozzáfolyamodni, mert a munkásnál nagyobb hereálea másképpen nem fér el a sejtben. A kinyújtózkodott álea vége kilóg, laposan fedni tehát nem is lehetne a sejtet. Megfigyelésem szerint azonban a méhek az álnyás család hereáleáját már akkor fedni kezdik, mikor az álea még köralakban a sejt fenekén kuporodik. A megkezdett fedél már látározottan domborúnak indul, pedig semmi sem kényszeríti erre a méheket, semmi sem lóg ki a sejtből. Különösen az álnyáság előrehaladásával, mikor az álcák etetése hiányos és fejlődésük nem tökéletes, a herefiasítás olyan kicsi marad, hogy még a lapos fedél alatt is bőven elférhet. Ha az ilyen sejt púpos fedelét lecsípjük, azt tapasztaljuk, hogy jóformán üres, mert a fiasítás bennebb, a sejt fenekére felé helyezkedik el. Az álnyás család herefiasításának „lefejezése” tehát nagyon sokszor csak a sejtek felnyitása. Gyakran tapasztaltam, hogy a méhek a púpos fedelek viaszát később elhord-

ták és a sejtet csak a bábing, az álca szövedéke, gubója alkotta. Ősi ösztön öbred fel ebben a munkában. A poszméhek (dongóméhek) a viaszsejtet a gubó megszövése után elbontják és új sejt építésére használják. A fiasítás attól kezdve csak a bábingben fejlődik, kikélesése után pedig a poszméhek mézüket is a pusztá gubóba raktározzák. Azt, hogy a házi méh a munkássejtek viaszfedelét is elhordja és csak a bábing szövedékét hagyja meg, sórványosan szinte minden évben tapasztalom, a fiasítás fejlődése azért rendes. Az ályányás család herefiasításának púpos fedelét azonban gyakrabban, mondhatnám rendszeresen elbontják a munkások.

### A törpe herék kérdése

Méhészkönyveink úgy írják, hogy az ályányás család fiasításából törpe herék fejlődnek, tehát a rendesnél kisebb hímek. Úgy magyarázzák ezt, hogy a munkássejt nem elég nagy a herék megnövekedésére. A valóság az, hogy a herék nagysága a sejt tágasságán kívül a fiasítás tápláltságától függ. A munkások néha inkább munkássejtbe, máskor inkább heresejtbe petéznek. Úgy vettem észre, hogy az év elején a munkássejtet kedvelik, ősszel a heresejtet.

Láttuk már, hogy a fiasítást a méhek kezdetben jobban gondozzák. Olyankor az ályányák heresejtbe tojt petéiből olyan nagy herék fejlődnek, melyek az anyától származó heréktől nem különböznek. Tehát nem törpe herék! Később, ha a gondozás silányabb, a herék a heresejtben is olyan kiesik, hogy valósággal zötyögnek benne és a munkássejt is elég lenne befogadásukra. Az ilyen herék már csakugyan törpék.

Ha a méhek a munkássejtben fejlődő herefiasítást jól táplálják, az álca szűk sejtjük áttöréséhez fognak. Ha a sejtben sok bábing nincs, sikerül is ez. Addig feszítik a falat, míg rést nem ütnek és a szomszéd sejtbe át nem nyújthatnak. A méhek a szomszédsejtet is befedik, még pedig rendszeren

azt is púposan, pedig az álca a kettős fenéken nyújtózkodik, elég volna tehát lapos fődés is.

### Ha egymásra költöznek

Nagyon érdekes, mikor a hereálca véletlenül olyan sejtbe tolakodik, melyben szintén lakó van. Elég gorombáú bökdösi fejével átnyújtózkodás közben. Olyan sejtet is találtam már, mely három szomszédos összeolvadásából keletkezett és egymás hegyén-hátán három álca hevert benne. Nagyon érdekes, hogy a közös sejtben fekvő álcák, ha bábbá át is alakulnak, de gubót (bábinget) nem szőnek maguk körül. Az ályányás család hereálcainak



A hereálcák áttörték a szűk sejt falat és a szomszéd sejtbe másztak át. Balról, három álca egymáson a szomszédos három sejtéből alakult közös üregben. Jobbról, a hereálca áttörése után két sejtben nyújtózkodik.

„vándorlását“ először 1929-ben figyeltem meg. Azóta többször is tapasztaltam, még a nem pázott anyák munkássejtben fejlődő herefiasításán is megfigyeltem. Jövőben mozgófényképet szeretnék készíteni róla.

A petéző munkások fiasítása sokszor megfolyósodik. Az elpusztult fiasítás a méhészeket megijeszti, legtöbbször ragályos költésrothadásra gondolnak, vagy pedig azt hiszik, hogy ragályos költésrothadás fejlődik belőle. Így magyarázható méhészkönyveiknek az a tanácsa, hogy az ályányás család fiasítását el kell ázni. A pusztulás okát nem tudjuk, csak annyi bizonyos, hogy a petéző munkások megfolyósodott fiasítása és a ragályos költésrothadás közt kapcsolat nincs.

Gödöllő. ÖRÖSI PÁL ZOLTÁN

# Merre raktározzák a méhek legszívesebben a mézet

Minden kezdő méhész nagy érdeklődéssel olvassa, vagy hallgatja azokat a vitatkozásokat, ahol arról van szó, hogy a méhek a kijáró nyílástól: felfelé-lefelé, jobbra-balra, előre vagy hátrafelé raktározzák a legszívesebben a begyűjtött nektárt? — Hiszen ő nemcsak tanulni vágyik, hanem ahhoz akar igazodni, kaptárait aszerint akarja készíteni. Tudja, hogy nem mindegy, ha ebből kifolyólag 10 vagy 15 kg-ot gyűjtenek. A 15 kg. kereken 5 kilóval több, mint 10 kg, ami több családnál sokra megy.

Annyit jó előre leszögezhetek, hogy legalább 10 éves méhésznek kell lennie bárkinek, hogy magáról elmondhassa azt, hogy: most már én is méhész vagyok, én is meg tudok állani a magam lábán s nem követhetek el olyan hibákat, melyekből kifolyólag érzékenyen érintő veszteségeim lehetnek, avagy a magam hibájából szép reményeim tönkre meheszen.

Az élet iskolája — a gyakorlat — sok mindenre rávezeti, megtanítja az embert. Így engem is rávezetett arra, hogy ebben a fenti vitában hol az igazság, mi a valóság.

Saját tapasztalatomat az alábbiakban fejtem ki:

## 1. FELFELE.

Ezelőtt 41 évvel — ifjú koromban — egy országos egyleti kaptárral kezdtem meg a méhészetet — alsó-kijáró nyílású kaptárral. Akkor ez volt a divatos és hivatalos. (Ez is egy fokozata volt a fejlődésnek). Ilyenre tanítottak a tanfolyamon.

Abban az esztendőben — 1907-ben — jól hordták a méhek s boldog voltam, amikor az alsó kijáró nyílású országos kaptárból 10 kg. mézfelesleget vehettem ki.

Ebben a kaptárban a kijáró-nyílástól: 1. *felfelé* hordták a mézet. Ott volt a méz ür. (Most már van két rakodó kaptárom is, ahol szintén felfelé hordják a mézet.)

## 2. LEFELÉ.

A következő évben azonban már a marosvásárhelyi méhészeti tanfolyamon *Boczonádi* tanított a méhészetről s így megismerkedtem a *Boczonádi* kaptárral s hozattam tőle egy álló felső-kijáró nyílású  $34 \times 32 \times 27$  keret méretű kaptárt. Ennek a terjedelme kétszer akkora, mint az országos egyleti kaptaré. Mekkora lelki gyönyörűséggel figyeltem a nagyobb mérvű fejlődést... s bőségesebb mézhozamot! Természetes, hogy többszörösen felülmulta a másikat.

Ebben a kaptárban a kijáró-nyílástól: 2. *lefelé* hordták a méhek a mézet. (Mellesleg legyen mondva, a mézért örök életemben rajongtam s máig sem lehetek el anélkül. Háztartásomban — évente — könnyen elfogy két-három 50 kilós bödön méz.)

Megelégedésemben megmaradtam a „B“ kaptár mellett s nagy lendülettel s kedvvel fogtam hozzá a B. kaptárok készítéséhez s fejlesztettem méhészetemet.

Örömmel dolgoztam s buzgalommal készítettem a kaptárákat magam, míg a létszámot felvittem 50-ig. Az eredeti országos egyleti kaptárt emléke meg-tartottam mindaddig, míg el nem lopták. Nem olyan nehéz, hogy egy ember tele is elemelni ne tudná.

Ezen az eseten okulva, ezután mindkettős felső-kijárású B. kaptárt készítettem — két család részére — gondolván, hogy ezt — mivel nagyon nehezek — 2—3 tolvaj se lophatja el. Különösen, ha tele van mézzel. Lopni még csak akkor érdemes, ha tele van s ilyen állapotban közel két mázsa a súlya.

## 3. OLDALT.

Méhészetem fejlesztése közben fekvő kaptárokat is készítettem 1—2 család részére, felső kijáró nyílással, hideg építményre. A keret méret az egységeség miatt ugyanaz maradt. ( $34 \times 32 \times 27$ ).

Ebben a fekvő kaptárban a kijáró nyílástól: 3. *jobbra-balra*, tehát *mindkét oldalra* hordták be a méhek a mézet.



#### 4. OLDALT A SZOMSZÉDBA.

Meg kell itt emlékeznem egy rendkívüli eseményről is.

Ezelőtt másfél évtizeddel bőséges mézhordás volt. Annál jobb hordásra nem is emlékszem. (Egyik barátomrak, kit magam vezettem be a méhészet tú-Tökés 4-ik gép november 23 dományába, az első raja is megrajzott s még 20 kg. mézet adott.)

Egy kettős B. kaptáromnak egyik felében fiatal anyás családom volt, a másik fele üres volt. A főhordás idejében — egyházmegyei tanfelügyelő lévén — két hétig iskola vizsgálati uton voltam — távol méheimtől. Mikor haza értem, első utam a méhészetembe vezetett. A kettős kaptárhoz érve, legnagyobb meglepetésemre az üresből is vigan jártak ki- s be a méhek. Hátra kerültem, levettem az ajtóját: Uram fia! A fiatal anyás családomban a kereteket tetőtől-talpig tele hordták mézzel! Az eddigi üres, szomszédos részt pedig — keretek nélkül — feléig leépítették zügpépítménnyel s teljesen megtöltötték jó részben fedett s fedetlen csillogó mézzel!...

Az első pillanatra azt hittem, hogy távollétem alatt ide vendég-raj jött. Ehhez hasonló vendégeskedés nálam máskor is előfordult. Aztán megint előre mentem s ott figyeltem. Látom, hogy a balfelöli kaptárból is átjárnak ide a méhek s innen meg oda. Figyelem s bámulom, hogy nem verekednek. Tudom, hogy főhordás alatt nem veszekednek a méhek, de mégis mi történt itt?! A túlsó, fiatal anyás család olyan népes volt, hogy hamar tele hordta lakását mézzel s lefedte. Nem volt már itt üres hely — nem rajzott ki, de a jó hordás még tartott: a szorgalom mintaképei nem tudtak tétlenül ülni! Kívülről jártak át a szomszéd üres kaptárba, ahol keretek hiányában fogtak zügpépítéshez s azokat megtöltötték mézzel.

Versenyben vagyunk! Küldjed be jelentkezési lapodat az illetékes EME Méhészkörnek!

Pergetéskor a züglépet is kipergettem, de anyát, se fiasítást nem találtam, tehát ez is bizonyíték arra, hogy a szomszéd család méhei hordták ide a mézet, még pedig: 4. saját kaptárján kívül, a szomszéd kaptárba oldalt.

#### 5. HATRAFELE.

Később készítettem — saját terveim szerint — egy kaptártestben 4 család részére — felsőkijáró nyílással — körében kettőnek meleg, két oldalit kettőnek meg hideg építményre elég nagy terjedelmű kaptárt. (Ebből már van 3 db mind elülső kijárával is). Elneveztem: *Családi-népi* kaptárnak. Vagy mondhatjuk így is, a „dolgozó földműves kaptára”. Akinek ilyen 2—3 kaptára van, a háztartását elláthatja mézzel s a közösségnek is jut belőle.

Ennél a kaptárnál aztán megállapodtam. A nehéz súlya miatt nem lehet ellopni. Felülről kezelhető, tehát egyszerű. A hátultöltökhöz viszonyítva, játéknak mondható. Benna minden munka gyorsan elvégezhető. Akik látták, mindenkinek tetszett, még a vérbeli méhészeknek is, csupán azt kifogásolták, hogy vándorlásra súlyos. De hát a zongora még súlyosabb, s mégis szállítható.

A vándorlás előnyeit itt nem vitatom, mert nagy elfoglaltságom miatt nem mehetek sehová. Ezért nem is vagyok hive annak. Azt tartom, hogy vándorcljon a farumadár, meg a fecske... sokkal többet ér, ha otthoni mesterséges méhlegelőt fejlesztjük, ami mégis csak biztosabb, mint sok herce-hurcával járó bizonytalanság. (Vidéke válogatja! Szerk.)

Eddig csak családonként 23x23 keret nagyságnak összesen: 92 keretre készítettem. Ezekbe a kijárástól: *hátrafelé* is hordanak a méhek. Kezelésnél nehézségek nincsenek.

Anyagi szempontból ez a kaptár igen gazdaságosnak mondható. S mivel egy kaptárban: 4 jöerőre fejleszthető család fér el s készítésénél anyag és munkamegtakarításról van szó, másfajta kaptár mellett előnyösnek is mondható.

További előnyére szolgál, hogy a csa-

ládok egymást melegítik. Minden oldalról zsaluzva van. A zsalu között gépgyaluforgáccsal tömve. Az egésznek egy közös fedele van. Minden családnak külön fedődeszkája. Úgy, hogy bármelyiket kezelhetjük s a többiek nem is látják.

A fedél és fedődeszkák között akkora tért hagytam, hogy szükség esetén elférjen az edény. Nagy melegben és szállításnál a fedődeszát szellőztető rostéllyal helyettesíthetem.

Minden család részére mozgatható választó deszkát készítek. Ezt szükség szerint használhatjuk — a család nagyjá fejlesztésénél vagy mézelésnél.

Anya-rács nincs, nem is kell! Takarító nyílásuk hátul vannak. Ezek szűkségből — anyanevelésnél — vagy új rajok elhelyezésénél külön használhatók.

A családok elzárható átjáróval is elvannak látva. Jó hordású évben a kétszer annyi mézhozam szempontjából két egymás melletti család ezen át egyezíthető, ugyanakkor, az anyát egyikben hátraszorítjuk. Pergetés után az anyát megint visszaeresztjük, miután a két családot különválasztjuk.

Az első évben — kiegészítésként — egy évben 8 raj részére is használható szűkségből. A következő tavaszon ezekből 4-et új kaptárba tehetek. (Télen van idő új kaptár készítésére). 4 pedig ott-hon marad mézelésre való tovább fejlesztésre.

### TANULSÁG.

Mindennek leírása után röviden összegezem az egészet:

Amint látható, az én kedves méheimet ide-oda való mézhordás tekintetében

ben sokféle és sokféleképpen táncoltattam 1. felfelé, 2. lefelé, 3. oldalt, 4. jobbra-balra, kijárónyíláson át, kívülről máskaptárba s 5. hátrafele, kívánságom szerint: mindenféle dolgot: hordták az édes drága mézet. A méz-mennyiség pedig a jó méhlegelő mellett, a jó esztendőtlől, a kaptár nagyságától, a jó anya képességétől s végtére a kezeléstől függ.

\*

Végezetül, csak úgy toldalékképpen megemlítem, hogy jelenlegi méhállományom: 37 család. Hogyan lehet az, hogy 41 évi méhészkedés után csak ennyi az egész? A válasz egyszerű: méhészetem kétszer is a háború áldozata lett. Ekkora csapás elviselésére — bizony nagy lelkierőre volt szükségem, de „nagy orvos az idő“ sok sebet begyógyít.

*A munkában kerestem gyógyulást!*  
A felszabadítás után harmincszor is neki fogtam méhészkedni. Dolgozom, kaptárokat készítek, mivel a regiek közül sokat elloptak, vagy elégettek. Hogy mikor vihetem fel megint a régi 60 családos állományig, nem tudom, hiszen az élet határát elég szűkre szabták, elég hamar a végére jutunk s mint a lenyugvó napnak áldozó sugarai tovább tűnnek, elmúlnak napjaik is. Ha bevégezetlen munkába talál a végzet, talán pihenésünk se lehet zavartalan — nyugodt. Földi életünkben a csapások súlyát a hit egyensúlyozhatja ki. Ebben kerestem és találtam erőt. A 41 év alatt lelkem úgy összeforrt a méhekkel, hogy nem tudok nélkülok lenni. Náluk nélkül üres az életem!

*Vajasad.*

*SIKÓ GERGELY*

## A JÖVŐBEN CSAK FERTŐTLENITETT MŰLÉPET

használjunk! Viaszt fertőtlenít és műlépet szállít Tóth István íg. vál. tag Kolozsvár, Budai Nagy Antal-ut 78 sz.

MŰLÉPKÉSZÍTÉS CSEREVIASZBÓL

## „ROMANIA APICOLĂ”

A Romániai Központi Méhész Egylet hivatalos közlönye

București, Căsuța Poștală 525

Kitűnően szerkesztett román nyelvű szaklap. Megjelenik havonta. Előfizetési díja évi 300 lej. Postatakarék csekkszám: 12984

# Méhészek hibái

Boeckay Sámuel, az Erdélyrészi Méhész Egyesület tiszteletbeli tagja ilyen címmel adta ki 1906-ban egyes kis könyvét. A méhészek legfőltűnőbb hibáit gyűjtötte benne össze. A Boeckay könyve ma is megérdemli a figyelmet.



Rendetlen építkezés össze nem tölt keretek között.

Mert valljuk meg, hiba bizony most is bőven akad. Néhány olyan hibát sorolok itt föl, mely a Boeckay könyvéből hiányzik, az erdélyi méhesekből azonban, sajnos, nem.

1. *Rosszul hálózott mülép.* Erdélyben a nagy keret még nem terjedt el annyira, amennyire megérdemelné. A régi országos kiskeretet nem kellett hálózni. A nagykeretre áttérők tehát sokszor tapasztalás és útbaigazítás nélkül fogják a hálózáshoz. Különösen gyakori, hogy a sodronyszálát nem olvasztják be jól a mülépbe. A kiálló drót mentén nincs fiasítás a sejtekben. Az üres sejtsorok pontosan jelzik a hálózás haladásának irányát. Lehet, hogy az anya nem petézik az ilyen sejtekbe, lehet az is, hogy a méhek dobják ki a petét, a kérdést még nem ismerjük eléggé.

Mézet a kiálló sodronyszál ellenére is töltenek a méhek a sejtekbe.

A sodronyszálát nem csak azért kell beolvasztani, hogy a lép „szép” legyen és a fiasítás a hálómenti sejteket is

elfoglalhassa, hanem azért is, mert a háló csak így éri el igazán célját, csak így szilárdítja eléggé a mülépet és később a lépet. Az a méhész, aki hálózza ugyan a keretet, de a hálót felületesen vagy sehogy sem olvasztja be a mülépbe, fél munkát végez és haszontalanul vesztegeti idejét.

2. *Rendetlen építkezés* össze nem tölt keretek között. Képünk olyan lépet mutat, melyet a méhek részben meghízlaltak, részben pedig szabálytalan lépeket építettek oldalára. A legtöbb sejtet méz tölti meg. A méhész úgy hibázott, hogy a kereteket nem tölta egymáshoz. A hézag a két keret között olyan nagy volt, hogy a méhek nem segíthettek a bajon a sejtek megnyújtásával, hanem még új lépet is építettek közbe. Közönséges kasban az ilyen szabálytalanság nem volna baj. Csak, hogy keretes kaptárban a kezelés megkívánja, hogy a lépek szabályosak legyenek. A szabálytalan lép nemcsak a kereteket ki és berakását és cserélését gátolja, hanem anyakereséskor is kel-

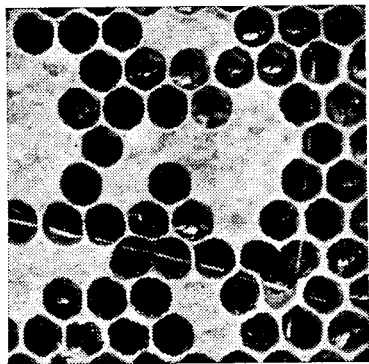


Ezt a szép fehér lépet a méhek az eléggé be nem tölt ablakra építették.

lemetlen, mert az anyának búvóhelyül kínálkozik.

Az ilyen szabálytalan építést könnyű megakadályozni. Csak arra kell ügyelni, hogy a keretek ütközői mindig pontosan találkozzanak. Földről kezelhető kaptárban ezt könnyű meg-

ítelni. Hátulról nyílóban gyakrabban megesik, hogy a méhész a keretet nem tolja be eléggé. Meg lehet figyelni a kaptár oldalán a keret füléhez hordott ragasztót. A fület megint odáig kell betolni, vagy kétsoros fészekben az



A be nem olvasztott sodronyszál a sejtekben kilátszik.

egyik keretet pontosan elhelyezni s a másikat hozzá igazítani.

3. *Ablakra vagy választó deszkára épített lép.* Sok méhész akkor látja életében az első igazán szép csemege lépemézet, amikor elfelejti az utolsó kerethez tolni a hátulról nyíló kaptár választódeszkáját. Jó hordáskor a méhek kapnak az alkalmon és hamarosan szép fehér lépét építenek az ablakra vagy deszkára s megtöltik mézzel. A lépét sokszor féloldalasra építik. Az egyetlen sejt sor feneke az üveg vagy deszka. Az ilyen lép nagyon érdekes. Az üveg fenekén jól lehet látni a sejtbe bűvő méheket, tanulmányozni lehet, hogyan töltik a sejtbe a nektárt, hogyan gyümöszölik bele a virágpórt. Megesik, hogy az anya megszorul a fészekben és az üvegfenekű sejtekre fanyalodik. Igen érdekes látvány, amikor bele süllyeszti hosszú potrohát a sejtbe és petőjét az üveghez ragasztja.

A méhész arra törekszik, hogy sem az ablakon, sem a választódeszkan ne építhessenek a méhek. Tolja be hát ezeket pontosan a szélső keretig. A méhek munkavágányát, építő lendületét pedig használja föl úgy, ahogy illik: építessen családjaival keretben.

## Valódiság jele-e a méz kristályozódása?

A méhészek nagy része úgy hiszi, úgy hirdeti, hogy csak a valódi méz kristályosodik meg. A valóság az, hogy a hamisított méz is megkristályosodik, sokszor még a valódinál is hamarabb, az igazi mézek közt pedig olyan is van, mely ugyancsak későre kristályosodik.

A kristályosodás mindenekelőtt a cukor minőségétől függ. A mézben kevés répacukor (más néven nádcukor) kívül főképen szőlőcukrot (más néven krumplícukrot) és gyümölcscukrot találunk. A kristályosodásra az döntő, hogy a szőlőcukor aránya milyen. A szőlőcukor ugyanis gyorsan kristályosodik. A gyümölcscukor nehezen. Ha a mézben sok a szőlőcukor, hamar kristályosodásnak indul. Ha pedig a gyümölcscukor uralkodik, későre kristályosodik. Gyakori, hogy a méz kettéválik: alul megkeményedik a szőlőcukor és répacukor, fölül folyékonyan marad a gyümölcscukor.

A méz kristályosodása gyorsabb, ha néhány apró kristály már van benne. A kristályok, ezek körül a „kezdőkristályok“ körül gyarapodnak. Ha a friss mézet olyan bődönbe töltjük, melynek oldalán tavalyról maradt kristályos méz van, hamar megkristályosodik. Ha ellenben a mézet mérsékeltén (40 C körül) hevítjük, a „kezdőkristályok“ megolvadnak s a kristályosodás csak hosszabb idő múlva indulhat meg. A pörgetett mézet szűrés után nagy méhészetekben 40 fokra felmelegítik s azon melegen töltik bődönökbe, mert az ilyen méz sokáig folyékony marad. A már kristályos méz is hosszasan megtartja folyékonyágát, ha felolvasztják.

A mézet sokféleképen hamisítják. A fölhasznált cukrok és más anyagok részben gyorsítják a kristályosodást, részben gátolják. A hamisított mézek között is van tehát lassabban és van gyorsabban kristályosodó. Mostanában néhány olyan esetről értesültünk, amikor a mézet krumplícukorral hamisították. A hamisítvány természetesen hamar megkristályosodott.

# A méhekkal való bánásmód

A méhészkedés akkor kellemes, ha mentől kevesebb szúrást kapunk. A méhszúrástól ugyan megvéd az arcvédő és kesztyű, de az élvezetet lerontja.

Az arcvédő alatt legtöbb esetben izadunk, ami sem nekünk, sem a méheknek nem tetszik. *A méhek irtóznak az izzadság szagától* s felingerülnek, ezért szűrnek is s a velük való foglalkozás kínlódás. Kesztyűs kézzel bánni a méhekkal mindenesetre ajánlatos, de a gyakorlatban kesztyűt húzni elég alkalmatlan. A leghelyesebb dolog, ha a méhesaládok kezeléséről mindenkor szemelött tartjuk a következő tudnivalókat:

## AZ IDŐJÁRÁS

A méhek természete szoros összefüggésben áll, illetőleg rendkívüli módon érzékenyek az időjárás változásaira és a hőmérséklet ingadozásaira. Zivatar közeledését, az időjárás jóra vagy rosszra fordulását sok esetben már 24 órával előbb megérik s *ilyenkor, valamint szeles időben is ingerlékenyek, szúrásra is hajlamosabbak.*

A méhek csak akkor távoznak az otthonukból, ha a szabadban 8 foknál melegebb van s *az ennél hidegebb időben kirepülni kényszerült méh megdermed és bizonyos idő múltán elpusztul.* A változó hőmérséklet iránt *sokkal érzékenyebb a méhesalád fiasítása,* mert ha a családi fészket a szabadban megbontjuk, már 12 foknál alul fázik, sőt könnyen elpusztul. Ilyenformán a méhesalád veszélymentes megbontásához és annak kezeléséhez a legmegfelelőbb hőmérséklet a 12—15 C. fokos meleg, *szélmentes, lehetőleg derült naps idő. Átlag 15 C. fokon alul csak nagy szükségben bontunk családöt.*

## KORA DÉLELŐTT JOBB

Az idősebb méhek, melyek már a szabadba is kijárnak, a szúrásra hajlamosabbak s ezért a családokat *lehetőleg 9 és 11 óra között bontsuk ki,* mert ebben az időben, *az idősebb, harcias magatartású munkások mind a legelőn*

*tartózkodnak,* a sok víz, virágpór és nektár gyűjtésével szorgalmatoskodnak.

A méhek azonnal tudomást szereznek a család belsejének legesekélyebb megbontásáról s ez a rendes belső munkálkodásukat megzavarja. Ha a velük való foglalkozás huzamosabb ideig tartana, akkor a kaptár melege eltávozik, a méhek felingerülnek és kegyetlenül szűrnek.

## KÉSZITSÜNK ELŐ MINDENT

A család megbontásával járó munkálatainkat gyorsan és megszakítás nélkül kell végeznünk. *Bontása előtt az összes szükséges eszközöket és egyéb dolgokat szedjük össze.* Még a *vizesruha* se hiányozzék, mellyel az esetleg mézzel elkendőzött eszközöket és kezünket tisztítjuk meg. A kibontott családtól az esetleg hiányzó dolgokért ide-oda kapkodni, vagy távozni nem szabad. Nem tanácsos egy családöt huzamosabb ideig kibontva tartani azon oknál fogva sem, mert annak belsejéből a méznek, a virágpórnak és viasznak illata gyorsan elterjed és arra a szomszédos családök népe figyelmes lesz. A hordás talán időben káros következményét, *a rablást,* mindenki ismeri.

A család kibontása és kezelése előtt ajánlatos még a felső ruhánk nyakrészt, a csuklónál és a lábszárunk alján a nadrágot szorosan lezárni. Ezzel sok szúrástól mentesünlünk, mert a kibontott családból távozó méhek legtöbb esetben *a nyitra hagyott ruhányilásokba rekednek* és ingerültségükben szűrnek.

## JÓ MUNKARUHÁT

Hasznos, ha kimondottan erre a célra munkaköpenyegét használunk, melyet a csuklónál és nyakánál szorosan lezárhatunk. Emellett megvédi az a'atta hordott ruhánkat is a méz, virágpór és propolisz hozzátapadásától.

Tudnunk kell továbbá azt is, hogy a méhek színek iránti érzéke erősen ki-

fejlett s miután a természetben található és a méhek által látogatott mézelő növények virágainak legnagyobb része a sárga-kék és fehér színekből tevődik össze, ennél fogva ez a három szín a legkedveltebb a méhek előtt is, de amellet más színeket is megjegyeznek maguknak, kivéven a feketét, melyet a mézelő növények között soha sem találunk. Ezzel magyarázható meg a méheknek a fekete szín iránti rendkívüli ellenszenvük. Bizonyosága ennek az, hogy a fekete ruhába öltözött s fekete kalapot viselő egyént a méhek támadják, s a legtöbb esetben megszúrják. Ennek elkerülése végett tehát méhészkedésünk alkalmával ne öltünk fekete ruhát. Legjobb a fehér vagy sárga köpeny.

### A MÉHFŰ CSODÁS HATÁSA

A színlátásnál fokozottabb a méhek szaglóképessége. A család anyját sajátos illatáról ismerik meg és a sok ezer munkás testvéreit pedig a család szagáról különböztetik meg a többiek-től. Egyes illatok azonban kevésbé ismeretesek a méhek előtt és ezért ellenszenvesek is azok iránt. Izadságszagú, továbbá szeszesitalokat, hagymát, fokhagymát erősen kedvelő egyéneknek nem ajánlatos a méhekhez közeledni, legkevésbé azokkal foglalkozni, úgyszintén illatos szappannal megmosott, vagy illatszerez kézzel sem szabad családokat kezelni, mert az idegen illatok feltétlenül szúrásra ingerlik a méheket. Feltűnően nyugodt magaviseletet tanusítanak, ha a méhész a kezeit a méhek által is kedvelt méhfűvel, esetleg mentával, zsályával, izsoppal dörzsöli. Különösen ajánlom a méhfűvet. Csodás hatása van. Kezeléskor mindig a kezemben tartom s időnként újból-újból bedörzsölöm vele a kezemet, arcomat. Ha a méhek közeledő zivatart, vagy kellemetlen időváltozást éreznek, amint már ismertettem, felingerülnek. A családnak ilyen természetű hangulatát külső megfigyelésekkel is könnyen észrevehetjük. Mielőtt kibontanánk a családot, álljunk a kijáró nyílás elé és figyeljük meg a hangulatát. Ha azt tapasztaljuk, hogy a

méhek nyugodtan röpködnek ki és be és a kaptár kijárójánál tartózkodó őr-ség magatartása sem harcias, arra következtethetünk, hogy a család belső állapota is nyugodt.

### ÁLLJUNK A KAPTÁR ELÉ

Ellentétben, ha azt látjuk, hogy a ki és beröpködő méhek és főként a család őrsege ott tartózkodásunkra felingerül, sőt támadó szúrásra hajlamos magatartást tanusít, akkor több mint bizonyos, hogy a család népe ingerült, s ilyenkor leghelyesebb, ha a család kibontását későbbi alkalmasabb időre halasztjuk. Továbbá, ha azt látjuk, hogy a családból nagyon kevés méh távozik el, vagy éppenséggel nincs távozó s ennek ellenében feltűnően sok a legelőről hazatérők száma, melyek valósággal ellepik a röpdészkat és a kijáró nyílást, ez biztos jele a közeledő zivatarnak, ami szintén arra figyelmeztet, hogy a családot nem ajánlatos kibontani.

### FŐ A NYUGALOM

A szúrószándékú méheket különben igen könnyen felismerhetjük feltűnően harcias magaviseletükről. Különösen éles (mágas) hangot adva nyilegyenesen felénk repülnek s a támadást egymásután többször megismétlik. Leghelyesebb ilyenkor türelmesen és nyugodtan viselkedni. Fejünket és felső festrészünket előre hajtjuk s mozdulatlanul bevárjuk, amíg a támadó néhek haragja lecsillapul és távoznak.

Az ilyen ingerült és szúrásra hajlamos támadó méhek elől futással menekülni vagy csaphodni, biztos veszedelem, mert a család egész népe, sőt a szomszédos családok is figyelmesek lesznek s a támadó méhek száma gyorsan szaporodik. Ez azután teljesen lehetetlenné teszi a megbontott család további nyugodt kezelését és a szúrások elkerülését.

Ugyancsak nyugodtan és türelmesen kell maradnunk, ha a kibontott családi otthontól távozó méhek röpkülésük közben esetleg belénkütözköznék. Ha kapkodunk, ezek szintén felingerülnek és szúrának.

Most pedig rátérek a méhesalád helyes kibontásának és kezelésének részletes ismertetésére.

E tekintetben a legfontosabb dolog az, hogy a szükséges mozdulatokat mindenkor idegességtől mentes, nyugodt kézfogással végezzük.

Tudnunk kell azt is, hogy a méhek a családi otthonukban levő összes tárgyakat, illetőleg berendezkedéseket ragacsoló anyaggal (propolisszal) rögzítik. Ezért az ablakrámat, a fedődeszkákat, a fenékdieszka-elzárót és a kereteket zajtalanul és rázkódás nélkül kiszedni csak abban az esetben lehet, ha azokat egy megfelelő eszköz segítségével egyenként meglazítjuk, illetőleg megszabadítjuk a ragacsoló anyagtól.

### A FÜST SEGIT

Ha a család kezeléséhez minden eszéköt hiány nélkül előkészítettünk, akkor hozzáfoghatunk annak kibontásához. A kaptár kibontása alkalmával a méhek azonnal tudomást szereznek arról, hogy békéjüket megbolygatják, s a külső támadással szemben azonnal felsorakoznak a védekezésre is. Ajánlatos 'ehát, ha egy kevés füstöt fujunk a család belsejébe. A füstől, legyen az bármilyen fajtájú, a méhek irtóznak s ennél fogva a fedődeszkák alatt és a fenékdieszkan tartózkodó méhek azonnal 'ávoznak s így megkönnyítjük a fővábbi kezelést. *Túláságosan sok füstöt nem ajánlatos befujni, mert ezzel a méheket könnyen felingerelhetjük és azonnal támadnak.*

Ezután a felülről kezelhető kaptáraknál eltávolítjuk a fedődeszkát és kiszedjük a kereteket. Hátról kezelhető kaptáraknál a keretek kiszedését megelőzi az üveges ablakráma és a fenékdieszka feljárójának, az úgynevezett küszöbdeszkának az eltávolítása. Most már a teljesen megnyitott fészek belsejéhez jutottunk és módunkban van a családot átvizsgálni és a szükségesnek mutakozó tennivalókat elvégezni. A hátról kezelhető kaptárakból a keretekbe foglalt keretfogóval szedjük egyenként ki, de miután a méhek a kereteket egymáshoz, sőt sok esetben a a kaptár oldalfalához ragasztják, a ki-

vétel előtt szükséges a keretfogóval jobbról és balról meglazítani.

Lazítás után a nyitott szájú keretfogót a keret jobb vagy baloldali felső sarkába, a viaszépítmény és keretléc közé nyomjuk annyira, hogy összezsúklás után a keretléc egész szélességét magába szoríthassa. A súlyosabb mézeskereteket ajánlatos a balkezünkkel is alátámasztani. A kivett kereteket a kéznél levő keretládába helyezzük.

### DOLGOZZUNK CÉLSZERŰEN

Mindenkor csak annyi keretet szedjünk ki, amennyi szükséges, soha sem tanácsos a családot sokáig nyitva tartani és zavarni. Dolgozzunk célszerűen. A kiszedett kereteket *abban a sorrendben rakjuk vissza, ahogy azokat kiszedtük*, illetőleg minden keret arra a helyre kerüljön, ahol az megelőzőleg volt, mert soha sem szabad a családnak az elhelyezkedését és főleg annak fészekrészét megzavarni. E tekintetben csak egy kivételes eset van, ha azt tapasztaljuk, hogy a család belső elhelyezkedése nézetünk, illetőleg tapasztalataink szerint hibás és azon nekünk kell módosítanunk.

Tudnunk kell továbbá azt is, hogy a keretek ki és behelyezésekor még a leggyakorlat'abb méhész sem kerülheti el minden esetben, hogy akaratan kívül is egy néhány méhet ne nyomjon agyon. Ez kárt jelent, de sokkal súlyosabb veszteség, ha ilyenkor a család legfőbb tényezőjét, az anyát nyomnánk agyon. Ennek elkerülésére, igyekezzünk mindenekelőt tudomást szerezni, hogy hol az anya. Sajnos, az anya nagyon félénk, gyorsan igyekszik a kibontás alkalmával egyik keretről a másikra menekülni, ezért ajánlatos azt a keretet, amelyiken az anyát fedeztük, a keretládában is a már ott lévő többi keretektől különválasztva elhelyezni, s annak visszahelyezésénél fokozottabban figyelni.

A méhesaládok kibontásánál és azok kezelésénél sok előnye van a felülről kezelhető ú. n. rakódó rendszerű vagy még több á fekvő kaptároknak. A keretek ladába helyezése teljesen fölösleges s így időben és munkában nagy a nye-

reségünk. A megbontott család is nyugodtabban viselkedik.

Ha a méhesaládok helyes kibontása és kezelésére vonatkozólag ismertetett dolgokat a gyakorlatban mindenkor szemelőtt tartjuk, legtöbb esetben megvédnek a szúrásról és kellemessé teszik részünkre a méhekkel való foglalkozást.

### A MÉRGES CSALÁD

Őszintén feltárom azonban, hogy az általam ismertetett helyes kezelési módszerek betartása sem nyújthat mindenkor teljes védelmet, mert a házi-kezelésben gondozott méhesaládok között is akadnak olyan méhtörzsek, melyeknek alaptermészete a *vadság*. Az ilyen természetű családokhoz sok esetben még közelíteni sem igen tanácsos s azok kezelése szúrás nélkül még a jó méhésznek is jóformán lehetetlen. Az ilyen vadtermészetű családok legtöbb esetben rendkívüli szorgalmas gyűjtők s *csak egy hasonlóan szorgalmas, de szelid törzstől származó anyacserével küszöbölhetjük ki ezt a rossz tulajdonságukat*.

Méhészeti tanfolyamaink alkalmával gyakran hallottam hallgatóimtól, hogy azért könnyű a méhesaládokat szúrásmentesen és nyugodt kézfogásokkal kezelni, mert ismernek a méhek. Erre nézve csupán annyit mondhatok, hogy *nem felelnek meg a tényeknek*. A dolgozó méhek élete olyan rövid, hogy abból *nem jut idő arra, hogy velem, illetőleg a család gondozójával személyes ismeretséget köthessenek*.

Az eddig elmondottakból megismertük a méhesaládok helyes kibontását, illetőleg a méhekkel való bánásmódot, most még szükségét látom annak is, hogy a méhszúrás hatását, annak utókövetkezményét és a szúrás utáni helyes magatartásunkat is ismertessem röviden.

### MIT CSINALJUNK HA MEGSZÜRTAK

A méhszúrás elég kellemetlen fájdalmat okoz, de korántsem olyan, hogy azt türelmesen elviselni nem lehetne. A sajgó fájdalmat Tudajdonképpen nem is annyira a fulánk testünkbe való behatolása idézi elő, mind inkább az a kö-

rülmény, hogy a fulánk tövében elhelyezett zacskóból bizonyos mennyiségű *hangyasavban feloldott méhmérget* lövel ki magából, mely a megszárt testrészen keresztül szervezetünkbe felszívódik. A fulánk a szúrás megtörténte után a méregzacskóval együtt legtöbb esetben kiszakad a méh testéből és belesereked a megszárt test részébe, hol is az még rövid ideig befeléhatoló mozgást végez és ezzel elősegíti a hangyasavban feloldott méregnek befeeskedését. Ennek megakadályozására *mentől előbb távolítsuk el a fulánkot a megszárt testrészből*,

Igen jó hatást vált ki a szúrásokozta fájdalom csillapítására, ha a szúrás helyét *szájunk nyálkájával*, vagy kéznél lévő *szalmiák szesszel*, esetleg más enyhítő szerrel bekenjük. A legkellemetlenebb érzést azok a szúrások váltják ki, melyeket a szemünk alatt, a fül és orrcimpánkon, ajkunkon és az ujjaink körmei alatt ejtenek.

Végül pedig tudniuk kell azt is, hogy az emberi szervezet a gyakori méhszúrásokat lassanként *annyira megszokhatja, hogy az okozott kellemetlen érzésekkel szembe teljesen közömbössé válik*, sőt a szúrások után *képződő daganatok is kimaradnak*. Általánosan tudott dolog az is, hogy a *méhszúrás sok esetben gyógyító hatást gyakorol a beteg emberi szervezetre*. A legtöbb eredményt e tekintetben a *reumatikus bajok, szívburoklob, szívbíllentyűzavar, egyiptomi szembefegség, ideggulladás, isiás és idült ízületi bántalmak gyógyításánál értek el*. Újabban pedig a *rákbetegség*, valamint *tuberkulózis* ellen is *kísérleteznek vele*. A méhméreg előállításával a gyógyszer üzemek foglalkoznak. Nagy méhészetekben arra kényszerítik a méheket, hogy laza, szivacszerű papírkorongba szúrjanak, amiből fulánkjukat kihúzzák és így életben maradnak. Az ilyen úton nyert méhmérget laboratóriumokban megtisztítják és készítik belőle *gyógyszereket*. Ezek használata a betegek kezelésénél fájdalmat nem okoz.

Kolozsvár,

Stief Ottó,  
az EME tb. elnöke.



# Karácsonyi mézestészták

Mézes tészták, helyesebben mézzel készített tészták, elnevezése alatt bizonyára mindenki mézzel készített süteményt ért. Én legalább a magam részéről azt a követelményt állítom fel: vagy legyen tisztán csak mézes, vagy pedig csak cukros. De semmiképpen nem tartom helyesnek, hogy 75 deka cukor legyen benne és 25 deka méz, mégis a „mézes tészta“ büszke nevét viselje.

Tisztán csak mézzel is lehet csinálni — a cukor teljes kizárásával — pompás tésztákat; sőt tortákat: dióst, mákóst, mogyoróst, kukoricaliszból édes pogácsát, albisi pogácsát, csokoládét, befőtteket, kompótot, stb. és mind ezek, ha megfelelő módon készítjük: ízre, zamatra, felülmulják a cukros dolgokat. Nem is beszélvén egészségi szempont-ról. Mi a lakodalmakra is mézzel készítjük a tortát, de kapnak is rajta...

Karácsonyra közlök egy pár mézes tészta-receptet, bizonyára hasznát veszik. Több kísérlet után jól sikerül.

1. *Albisi mézes pogácsa:* Végy  $\frac{1}{2}$  liternyi mézet, 10 tojást, egy evőkanál vizet, egy késhegynyi borsot és ugyanennyi fahéjat, egy kávéskanál szalakkált, egy tálban jól keverd össze. azután annyi lisztet tégy hozzá, amennyit felvesz gyúrva. Olyan kemény legyen, mint a gyúrt tészta. Ezután jól gyúrd össze lapitón, Nyújtsd ki és tetszés szerinti alakokra vágva, tepsiben lassú tűzzel süsd ki. Szellős helyen akár évekig is eláll, pompás esemege és tea-sütemény.

2. *Mézes torta.* Lehet diós, mákos, mogyorós, mandulás. Végy  $\frac{1}{2}$  kilogramnyi mézet, egy kávéskanál szóda-bikarbonát, kevés reszelt citromhéjat, tálban keverd jól össze, aztán keverj bele 10 evőkanál őrölt diót (vagy mákot, mogyorót — amid van), adj hozzá annyi lisztet, míg olyan sűrű lesz, mint az ismeretes — piskóta torta anyagja. tortasütőben süsd ki; lehet több rétegben is és tetszés szerinti töltelékkel ellátni. Vond be nézzel készített csokoládémázzal. Diszitsd virággal.

3. *Mézes csokoládé.* Két evőkanál mézet lassan főzz fel — tegyél bele kevés vaniliát és fahéjat — főzz bele kakaóport annyit, míg kifőzvé, hideg tányérra csepeptve, keményre fagy — ekkor kész. Lapitóra öntve vagdald fel. Sokáig eltartani nem lehet, mert a levegőből nedvességet vesz fel és szétfolyik.

4. *Mézes tészta kukoricaliszból.* Végy  $\frac{1}{2}$  kiló mézet, 5 tojást, reszelt citromhéjat, egy kávéskanálnyi szódadikarbonát. Ezeket jól kavard össze, azután keverj hozzá finomra őrölt kukoricalisztet, annyit, míg sűrűn folyó nem lesz. Miután jól eldörzsölted, kikent tepsibe öntsd vékony rétegben és lassú tűzön süsed. Igen finom sütemény. Mindenkiének ajánlom.

5. *Kompótot, befőttet* mind mézzel készíts. Ez igen egyszerű: cukor helyett mézet kell venni — cukorszirup helyett teljesen mézet. Télen aszalt gyümölcsből is kitűnő.

Albis. *Kemecsei György* méhész.

Mikor országunknak szüksége van még legalább ötszázezer méhesaládra, nem nézhetjük tétlenül, hogy nálunk barbár módra lefűstöljék azokat. Nem érezhetjük, hogy sokmillió kiló méz, viasz illanjon el a semmibe. Hiszen, ha csak hozzávetőleges számítást is végzünk beláthatjuk, mi óriási érték tűnik el, válik semmivé. Ha az 500.000 család méh csak átlagos 10 kg mézet gyűjtene az 5.000.000 kg mézet jelent évente és pénzbe kifejezve 200 lejes méz árral 1.000.000.000 lejt. Viasz veszteségünk 20 dekát számolva családunként évi 10.000 kg-ot mutat, ami szintén óriási értéket képvisel és sokat jelent iparunk fejlődése szempontjából. Az 5.000.000 kg méz ötmillió gyerek és beteg fejlődését segíthetné elő.

ROMAN VIKTOR

# A szlovák méhészek szervezete

A szlovákiai méhészek 92%-a szervezett. lépéseket tesszük e téren. A méhészek Szomorion gondolunk a szám hirtetára a mi viszonyainkra, akik még csak a kezdő egész Szlovákiára kiterjedő érdekképviseleti szerve a Méhészeti Egyesület Központja. Székhelye Privigyén van. A Központnak a Járási Méhészeti Egyesületek a tagjai. Ezek végzik a méhészek szellemi és anyagi gondozását. Amelyik községben legalább 8—10 méhész van, ott csoport alakul (nem jogi személy). A csoport vezetője a megbízott. A Járási Méhészeti Egyesület és a Központ közé iktatódik, de szintén nem jogi személy a Megyei Méhészeti Egyesület. A Megyei M. E.-nek elnökei tagjai a Központ választmányának.

A tagsági díj egész Szlovákiában egyforma. Minden tag 60 K rendes tagsági díjat fizet. Ezen kívül méhcsaládonként 2 K-t fizet az önszegélyző egészségügyi alapra. A rendes tagdíjból 10 K a Járási M. E.-nél marad, 50 K-t pedig a Központba kell beküldeni. Mivel ez a tagdíj komoly kultúr-munka végzésére nem elegendő, azért a tagok vállalják még egyéb teher is harul. Az összeállított költségvetésben mutatkozó hiányt ugyanis a méhetető cukor árához adják hozzá, arányosan elosztva és úgy szedik be. Így tehát minden méhész méhcsaládjai arányában járul hozzá a terhekhez. (Cukrot ugyanis minden évben rendszeresen kapnak a méhészek.)

A szaklapok kérdését is intézményesen és egységesen oldották meg. A Központnak saját lapja van, a „Slovensky Vcelár“ Szlovák Méhész. Ezt a lapot minden szervezett méhész a tagdíj fejében kapja. A Központ minden esztendőben naptárt is ad tagjainak.

## Cukorkiosztás

A méhészek minden évben megkapják a méhcsaládjaik feletetéséhez szükséges cukrot. Ez a cukormennyiség rendszeres körülmények között 8 kg volt családonként. Ebben az évben — a cukorhiány miatt — tavasszal 3 kg-ot, ősszel 1.8 kg-ot kaptak családonként. Az ősszel kiosztott cukrot a kormányzat a közelítéstől vonta el a méhészet kedvéért. A cukor ára kedvezményes szokott lenni, most pedig a közelítési cukor árát fizetik a méhészek.

A cukor még így is olcsó, mert a méhészek nagyban átvéve 13 K 12 fillérért kapják kilóját. A cukorjuttatás viszonzásául

méhcsaládonként 2 kg mézet kell beszállítani kg-ként 60 K-s áron. Egyébként a méz hivatalos ára 80 K, szabadon kg-ként 400 K-t is adnak!

## Erős szövetkezet

A méhészek anyag- és eszközellátását, valamint a méz felvásárlását a méhészek szövetkezete végzi. A szövetkezet eredetileg a Központ kebelében működött, most azonban különválasztották. A szövetkezet székhelye szintén Privigyén van. A méz felvásárlásával és árusításával Szlovákia egész területén csak a méhészek szövetkezete foglalkozhat.

## Melegtartó kaptárak

A szövetkezet megoldotta a kaptárregésztést és kaptáréllátást is. Kaptárüzeme évente 8000 kaptárt gyárt, de az igényléseket nem tudja kielégíteni. A kaptárgyáiban a következő kaptártípusok készülnek:

a) 40×20 cm. keretméretű rakodó, b) 40 25 cm keretméretű rakodó, c) 40×34 cm keretméretű rakodó NB, d) 40×25 cm keretméretű fekvő és most kísérleteznek NB-fekvőkaóttárral is. A számok a keretek belső méreteit jelentik. A 40×34 cm-es (NB) rakodó félméztérrel, a többi egészszel készül.

A kaptárkérdésben legfontosabbnak a jó hőgazdálkodást tartják. Ezért kaptáraik vastag (szigetelt) faluak és alsó rőpnyílásuk van. Hogy a korszerű viasztermelés rendszeresen folytathassák, a kaptárakat építőkerettel szerelik fel. A kaptárakkal szemben támasztott legújabb követelmény a vándorlásra való alkalmasság. A kaptárak ára típusok szerint 650—850 K között van. Mézre átszámítva: egy korszerű, teljesen felszerelt kaptárt a szlovák méhész 8—10 kg mézért kap, viszont ha mézért szabadon adja el 1½—2 kg. mézért.

Ha már a viasztermést említettük, mondjuk meg azt is, hogy a miénknél jóval magasabb viasztermelési átlaguk ellenére viaszban szintén behozatalra szorulnak. Ebben az évben 2 vagon viaszt hoztak be Törökországból. A viaszt a méhészek szövetkezete dolgozza fel műléppé. 1 kg műlép ára 120 K. Vagyis 1.5 kg méz. (A mézet hatóságilag megállapított áron számlítva!)

## A méhbetegségek

A méhbetegségek sem okoznak annyi bajt Szlovákiában. A nálunk oly fenyegető méreteket öltött költésrohadás csak ritkán fordul elő. 1947-ben Déliszlovákia néhány helységében találtak költésrohadással fertőzött családokat. Azonnal a legszigorúbb óvintézkedéseket léptették életbe. A fertőzött családokat elpusztították és azokra a járásokra, amelyekben a fertőzött községek fekszenek, zárlatot rendeltek el. A nozémát mint igen veszélyes méhbetegséget kezelik, mert nagy veszteségeket szokott okozni. Az atakór 1937-ben fordult elő először Szlovákia északi részein (Árva vm.-ben). Elterjedését a méhészeti egyesületek és az állami szervek együttműködésével sikerült megakadályozni és a betegséget teljesen megszüntetni. 1947-ben azonban újra felbukkant az atkabetegség Szlovákiában! Most a nyugati határ mentén találtak 4 fertőzött családot.

Szlovákiában a költésrohadással és atkakórral fertőzött családok elpusztítása kötelező. De el kell pusztítani azokat a nozémás családokat is, melyeknél a vizsgálat 100%-os fertőzést állapított meg. Az elpusztított méhcsaládok után az állam családonként 300 K segélyt ad a méhészeknek. A szervezett méhészek ezen kívül a Központtól 100—750 K segélyt kapnak. A méhbetegségek elleni harcot a liptóújvári Állami Méhészeti Kutatóintézet irányítja, de bekapcsolódnak az állami állatorvosok is.

## Pároztatótelepek

A méhnemesítés kérdésében alaposan megelőztek bennünket. Anyaneveléssel a vezető méhészek egész csoportja foglalkozik. A nemesítés eredményét pároztatótelepek biztosítják. Szlovákiában 6 pároztatóállomás működik. Ezek közül egyet az állam tart fenn, 2 a méhészeti Központ tulajdona, 3 pedig magánhészek kezében van. A méhnemesítés szélesebb körben való elterjesztésének lehetővé tétele érdekében a jövő esztendőben a pároztatóállomások számát 25—30-ra kívánják emelni.

Érdekes módon kísérlik meg a méhiegező javítását. Méhészeti szövetkezetek alakulnak. Ezeknek az állam földet ad és azon gyógy- és mézelőnövényeket termelnek. A mézhozamon kívül a mag- és gyógy-növény is bevételt biztosít.

Szlovákia a szervezkedés terén példát mutat s amint látjuk, megfelelő ered-

ménnyel dolgoznak. Megoldották a betegség miatt elpusztított méhcsaládok méltányos kártanítását, a méz közös értékesítését, az olcsó kaptárgyártást stb. Reméljük, hogy mi is nyomon követhetjük.

## Csuklós választódeszka

A felülről kezelhető kaptárban gyors és kényelmes a munka, csak a választódeszkával volt sok bajom. Tapasztaltom szerint mások is sokat kinlódtak vele. Hibája főképpen a sásból vagy



Csuklós választódeszka. Jobb szélé behajtvva.

szalmából készült kaptárban tapasztalható, de jelentkezik a deszkakaptárban is.

Szalma- vagy sáskaptárban mindig akad, a deszkában olyankor, amikor a fa megdagad, vagy a méhek erősen ragasztanak. Képzelnék csak el, milyen kellemetlen, mikor a választódeszkát arrább toljuk vagy kihúzzuk és mindig sás vagy szalma tépődik ki vele. Az ember sok fáradsággal, nagy gonddal készített kaptárját tönkre teszi, minden kezeléskor romlik a választódeszkánál. Ha a választódeszkát szűkre szabjuk, a méhek vagy átjárnak, vagy erősen ragasztanak. Ha pontos, akkor nekifeszül a falnak és rongálja a kaptár oldalát. Tologatni, kihúzni, betolni nehéz.

Deszkekaptárban főképpen tavasszal van baj a választódeszkával. A kaptárban nedvesség csapódik le. A fa megdagad. A választódeszkat csak nehezen rángatva lehet kihúzni. A ragasztó olyankor még kemény, mert nincs elég meleg. A deszka kiemelése vagy arrább tolása a családot ingerli. Sokan olyankor lefaragnak a választódeszka-ból, de az ilyen választó nyáron, ha a fa összeszárad, nem zár jól, papírral szokták eltömködni. A nem pontos deszkat a méhek erősebben a falakhoz tapasztják.

A választódeszka hibájának megszüntetésére a következőket ajánlom. A választódeszka egyik szélét, mely a kaptár oldalához feszül, 4 cm. távolságra lefürészelve. A vágás felülről lefelé halad. Kapunk tehát egy nagy deszkat és egy 4 cm-es lécet. Ha a fának a szélei a léccel keresztbe futnának, egy keretléc rászögezésével megerősítjük. Most veszünk két csuklópántot (zsánért) és a lécet visszaerősítjük velük a választódeszkára úgy, ahogy volt. Ujra megvan tehát az eredeti nagyságú választódeszka, csak hogy be lehet törni, meg lehet hajlítani, tehát fetszés szerint meg lehet rövidíteni.

A választót a kaptárba a következőképpen helyezzük. A lécet a csuklópántoknál behajlítjuk, hogy a deszka megrovidüljön. A választót csuklópántos oldalával a család felé a kaptárba toljuk, jobb és bal végét pontosan oda illesztjük, ahol véglegesen maradnia kell és a csuklópántoknál a kaptár üres része felé kihajlítjuk a család felé benyomjuk. A kiegyenesedő, tehát meghosszabbodó deszka a legkisebb súrlódás vagy rongálás nélkül odafeszül a kaptár oldalához. Kivenni még egyszerűbb: a deszkat megnyomjuk a csuklópántnál, kihajlítjuk és már emelhetjük is ki.

A csuklós választó akkor legjobban, ha nem nagyon vékony deszkából készül. Ha nagyon vékony, a kaptár falainak nyomása visszarughatja, tehát a hajláshoz a sarokpántokkal szemben merevítő pántot kell erősíteni. A merevítő bádognál is lehet. Levágunk 5 cm. bádogot 2 cm. hosszúra. Egyik végét

a választó nagyobbik részéhez erősítjük, a másikat a mozgatható léchez úgy, hogy egy szegbe akaszthassuk. Mikor a választót benyomjuk, a merevítő pántot a szegbe akasztjuk.

A csuklós választó két csuklópánt árába, vagyis 10 lebbe és egy kis munkába kerül. Nyereség: kíméljük kaptárainkat, a méheket ok nélkül nem bolygatjuk, a munkát megkönnyítjük, nem kell többé rángatnunk a választófalakat. Tessék megpróbálni!

BALOGH ARPAD

## Mikor vegyük el a mézet?

*A mézet mindég akkor vegyük el, amikor az már beérett. A méz akkor érett, amikor a megtöltött sejteket a méhek már fedik.*

*Az éretlen méz úgy folyik, mint a víz, ha megkóstoljuk kellemetlen, émelygős az íze. Sokan az ilyen mézet nem tudják enni, sőt csodálkoznak, hogy amíg a más üzletből vásárolt mézet jóízűen fogyasztják, addig ezt nem szívesen eszik. Ez érthető, mert az éretlen mézben sok a víz, ezért is olyan hig. A beérett mézben csak 20% víznek szabad lenni, míg az éretlen mézben 40–50% víz is van. A jól beérett mézből, ha egy kanállal kimerítünk és a kánalat megfordítjuk, a méz nem csurog ki belőle, míg, ha ugyanezt csináljuk az éretlen mézzel, pillanat alatt kifolyik belőle. Az éretlen méz meleg helyiségben megszavanyodik, hidegben pedig megfagy, mint a víz. Az éretlen mézet a kereskedő sem veszi szívesen, azért a méhészeknek erre is figyelemmel kell lenniök, mert jó piacot csak jó mézzel lehet elérni.*

*A beérett és befedett méznek még az a másik jó tulajdonsága, hogy a sejtek fedezésére a méhek viaszt használnak. Ha ezt a viaszréteget pergetéskor lefedeljük, annyi viaszt nyerünk, amennyivel műllep szükségletünket fedezzük. Ez pedig ma elég nagy szó a méhészeknek, mert így nincs kiadása műllep vásárlására, ami bizony elég sokba kerül.*

Kolozsvár, BACZONI ERNŐ.

# Érdekes adatok a méhek életéből

A méhesalád. A jól kifejlődött, egészséges méhesalád egy anyaból, néhány száz hereből és 40—80.000 dolgozó méhből áll. Építmény nélkül a jelzett család súlya kb. 4—8 kiló.

Az építmény. Egy dm<sup>2</sup> (10x10 cm.) lépfelület mindkét oldala 780—850 dolgozó sejtet vagy 510 heresejtet tartalmaz. Ez a lépdarab 10—12 gr-nyi tiszta viaszból áll. A sejtek egy dm<sup>2</sup> mindkét oldalán magukba fogadhatnak 38.5 dkg. virágport, vagy 30—35 dkg. mézet. Ha a sejtek hizlaltak, akkor 40—50 dkg. méz is elfér a jelzett lépdarabban.

Az építő méh. Egy építő, dolgozó méh egyszerre 8 viaszlapocskát is termelhet. Ezeknek a lapocskáknak az együttes súlya 1.5 mg. Ezt a viasz mennyiséget, a dolgozó méh 5—7 nap alatt harmincszor tudja kitermelni, ami összesen 240 lapocskának felel meg, súlya pedig 45 mg, tehát a méh saját testsúlyának a fele.

A méh súly. Amikor a méh üres mézgyomorral kirepül a kaptárból, testsúlya csak 90 mg. (Egy miligramm = a grammak ezred része.) Nektárral és virággporral megterhelve pedig egész súlya 150 mg-ig emelkedhetik. Eszerint nektár és virágpormegterhelés nélkül 11.100 méh súlya egy kg., mivel a méheket vegyesen találjuk, átlag 10.000-et számítunk egy kilóra. A rajzóméhek kivonulásuk előtt mézhólyagjukat tele szívják mézzel. Ilyenkor már 7500 méh súlya eléri az 1 kg-ot. A 3 kg. súlyú raj tehát hozzávetőlegesen 22.500 méhet tartalmaz és ezek csaknem egy kg. mézet visznek magukkal az anyatorzstól. Minthogy a raj épít, az anyatorzstól elvitt egy kg. méz csak néhány napig elegendő. A hosszú ideig postán küldött raj utraváló nélkül 3—4 nap alatt elhullana az izgalom következtében még akkor is, ha a magába vitt mézet nem fordítja építésre.

A raj önköltségi ára. A 3 kg. súlyú raj értékét a következők szerint állapíthatjuk meg: a 22.500 méhegyed mindegyike lárvakorában legalább 180

mg táplálékot fogyaszt el. Ez együttevve 4.05 kg-ot tesz ki. Mindnyájuk átlagos életkora 25 nap. Minden méh a jelzett idő alatt naponta 4 mg, összesen 100 mg. ételmezt fogyaszt, vagyis a 22.500 méh 2.16 kg-ot. A raj tehát méhegyedeinek a fejlődésére 6.21 kg. táplálékot fogyasztott. Minden 3 kg. súlyú raj, hozzávetőleg 1 kg. mézet visz magával utraválóul és ezzel összesen 7.11 kg. táplálékot fogyasztott az anyacsaládnál. Ehhez hozzájárul még a rajzás ideje előtt és után tapasztalható gyűjtési lanyhaság, amely 3—13 kg. mézveszteséggel jár.

A természetes raj önköltségi ára tehát kerekén 15 kg. mézre becsülhető.

A méhek tápláléka. A dolgozó méh napi táplálékszükséglete átlag 3.5 mg-ra tehető és pedig télen a nyugalom állapotában naponta 1.5 mg, tavasszal és nyáron a fiasítás és hordás idejében 4.5 mg.

A here táplálékszükséglete jóval nagyobb. Átlag napi 14.6 mg-ra tehető, vagyis csaknem háromszorosát teszi a dolgozó méh átlagos napi táplálékának. Ezer herét számítva a táplálékszükséglet lárvakorában 480 gr, mint kifejlődött herék naponként 14.6 gr-ot fogyasztanak, 6 heti életük alatt tehát 613.2 gr-ot. Ezer here egész életén át eszerint 1 kg-nál több mézet és virágport fogyaszt.

A dolgozó mézhólyagja. Az a hólyag, amelyben a méhek lakásukba viszik a nektárt, nyugalmi állapotában 14—16 mm<sup>2</sup> űrtartalmú. A körülötte levő izom segítségével azonban annyira fagulgulhat, hogy 60 mg. nektárt is magába foglalhat. A teljesen megterhelt dolgozó méh a gyűjtésből miniegy 40 mg. mézzel és 20—25 mg. virággporral tér vissza otthonába. Ezt alapul véve 75.000 gyűjtési kiröpülés szükséges ahhoz, hogy a méhek 3 kg. nektárt gyűjtsenek össze, ami a nektár cukortartalmától függően 1 kg. méznek felel meg.

A méhesalád teljesítménye. Az erőteljes méhesalád napi teljesítménye egyetlen hordási napon is csodálatos

## Őszi áttelepítés

eredményt mutathat föl. Egy dolgozó-méh minden egyes kiröpülése alkalmával legkevesebb 200 olyan virágot keres föl, amelynek mindegyikében legalább 2 mg. nektár van, hogy mézhólyagját legalább közepesen megtöltse. Ez a mennyiség kb. 40 mg. Ha nem nagy a távolság, akkor óránként három kiröpülést számíthatunk s így 600 virágot kereshet föl. Naponkint pedig 15 kiröpülés mellett mintegy 3000 virágra szállhat, melynek az eredménye napi 500 mg. nektár, vagyis 200 mg. méz. Ha egy családban 15.000 gyűjtőméh van és azok 225.000-szer röpülhetnek ki: 45 millió virágot látogathatnak meg, melynek napi eredménye 9 kg. nektár, vagyis 3 kg. méz. Ha a gyűjtő-méhek  $\frac{1}{4}$  része egyszerre mind virágport is gyűjt: ez összesen 56.000 db. virágporgömböcske, azaz valamivel több, mint egy kg. virágpór naponia.

**A virágpór.** *Planta* szerint a virágpór 30 % fehérjét, átlag 18% (később 10%) vizet, 15% nádcukrot, 5% keményítőt, 4% viasz-szerű részeket és zsírsavakat, továbbá gyantaszerű keserűnyes anyagokat és 4% tápsót tartalmaz.

**A nektár és a méz.** A virágban található édeskés nedvet, amelyet a méhek összegyűjtenek; nektárnak nevezük. A nektár 60—90% vizet, 40% különböző cukrot tartalmaz. Van benne kevés mennyiségű dextrin, gumi, stb. Különös jelentőségű a hektárban található étherikus olajok nyomai, amelyek úgy a virágnak, mint a méznek különös illatát adják meg. A befődelezett és teljesen beérett méz 10—25% vizet, 70—80% szőlő és gyümölcscukrot, 1—10% nádcukrot, ezenkívül dextrint (és gumit) és különböző ásványanyagokat, olajokat, virágporrészecskéket és viasznyomokat tartalmaz. A nektárban található nagyobb mennyiségű nádcukrot a méh szervezetében erősen működő mirigyek fermentjei invertcukorra alakítják át. A nektárból a víztartalom elpárolog s így a sejtékbe rakott 3 kg. nektárból csupán egy kg. érett méz lesz. deci. (*Dengg Ottó* főtanító után).

DRÁHOVSZKY JÓZSEF

*A szomszédom hat családot vásárolt egészen leépített, vessző kasban és megkért, hogy tegyem át kaptárba. A méheket október végén szállította be Kolozsvárra és miután elhelyeztük a kassákat, a következő műveletet hajtottuk végre:*

*A két kidobolásra szánt kast két felfordított konyhaszékbe állítottam csupjaival lefelé. Feléje üres gyékénykast tettem és egy körülcavart terítővel minden nyílást jól elzártam, azután a két kast egyszerre megkezdtem dobolni, alulról lassan felfelé jövet mind erősebb dobolással. Jó  $\frac{3}{4}$  óra alatt a méhek mind felmentek az üres kasba. A két mézes kast bevittem egy zárt helyiségbe és az egyik kás mézes lépét bevágtam az üres keretekbe, Midőn ezen művelettel elkészültem a mézes lépeket betettem a kaptárba, de elől a kijárónyílást teljesen elzártam.*

*A rajállapotban helyeztettem két kast megvizsgáltam és kiválasztottam a legszebb anyát és a bogarakat — mint a rajt — bevittem a kaptárba, utána a másik kas méheitől elvettem az anyát és ennek népét is bevittem az anyás családhoz. Ezután így hagytam egész késő estig, akkor a röpnyílást teljesen kinyitottam. Másnap reggel rendszeren jártak a méhek, a kivett másik család anyját pedig anyazárkába tettem és a közben átszabott kaptárt odahelyeztem, ahol a saját vesszőkasa állott, reggel természetesen a kijáró méhei mind hazamentek és így is volt egy tartalék anya (négy keretet tart) méhekkal.*

*Igy készítettem hat kasból három családot és három anyanevelőt, anélkül, hogy öldöklés támadt volna, ezt a leghelyesebb a délutáni órákban megtenni és bármilyen későn, október hónapban is.*

*Amikor e sorokat írom, úgy az átlakoltatott családok, mint az anyanevelőkben elhelyezett tartalékanyák rendszerben és csendben élnek.*

Kolozsvár,

KREJCSI FERENC.

# Védekezünk az egér ellen

Sokan panaszkodnak az egér kártevésé miatt. Ilyenkor kezdő koromra gondolok. Nálam is megese't, hogy hiába vigyáztam, mégis egér költözött kaptáromba. Nemesak méheim téli nyugalmát zavartam meg, hanem lépeimet



Hivatlan vendég a kaptárban. Az egér a keretek alatt átbujt, kirágta az ablak alját, átmászott az ablak és az ajtó közé s ott fészket rakott

is szétmorzsolta és bemocskolta. Megesett, hogy a kaptárban a takaró papiros szétrágott darabkáiból fészket rakott és ott fiadzott. Nem elég tehát a méhekről addig gondoskodni, amíg a hordás tart. Igen fontos téli nyugalmuk biztosítása is. Meg kell védeni a kijárót az egerek betolakodása ellen. Gyakorlott méhésznek az ilyesmi nem nagy feladat.

Kaptárbejáróimat régebben szegekből készült fészkeszerű szűkítőkkal védtem, vagy nagyjából ugyancsak fészkeszerű bádogtolókkal. Nem találtam célszerűnek, mert tavasszal, amikor a rácsot az egér tolakodása miatt még nem lehet levenni, de a méhek már hímport gyűjtenek és a függőleges rács gátolja a munkások mozgását, lehorzsolja lábukról rakományukat.

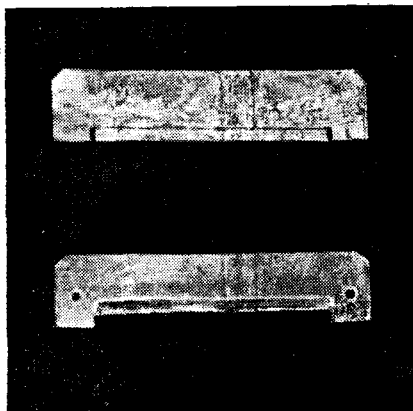
Jobbuak látom a bejárónyílás felső részét annyira szűkíteni, hogy megfelelő alacsony, de széles vízszintes nyí-

lás maradjon. Ha a nyílás elég alacsony, az egér nem tud bebujni, a méhek azonban baj nélkül közlekedhetnek. Ha a nyílás magasságát 6 mm-bei alapítjuk meg, nemesak az egér, hanem a még kisebb cickányok ellen is védekezünk.

Használt konzerves bádogból vagy reklámbádog-darabkából a kijárónál 2-3 cm-el hosszabb és 1 cm-el magasabb szalagot vágunk. A szalag egyik hosszélet két helyen 6-6 mm-re bevágjuk, úgy, hogy a vágások a kijáró szélességének távolságában legyenek egymástól. A vágások közötti bádogrészt visszahajlítjuk. Az így elkészült kapualakú szűkítőbe jobbról-balról lyukat fúrunk és rajzszeggel a kaptárra erősítjük. Vigyázni kell, hogy a kívánt 6 mm-es bebujo-résznél több ne maradjon, a szűkítő lemez lábaj tehát a szállódeszkán álljanak. A bádog középső részét azért jobb visszahajtani, mint levágni, mert így nincs éle és nem sérti a méhek szőrzetét.

A kijáró teljes hosszúságára kiterjedő 6 mm. magas szellőzőnyílást télire elégnék tapasztaltam. Ha azonban valaki bőségesebb szellőzéshez ragaszkodik, a lemezt több helyen kilyukgathatja.

Mocsy István



Néhány perc alatt kész a kijáróvédő egy darabka bádogból. Fent, a bevágott szélű bádog. Lent, a kész védő

# Olcsó anyag a kátránytetők javítására

A méhes és kaptár fedésére legolcsóbb anyag a kátránypapír. Egyúttal könnyű is, azonban gondosan karban kell tartani, mert az elbanyagolt kátránypapír idővel átveszti a nedvességet. Igen fontos a karbantartásnál a bevonat. Ha a kátránypapír tetőt úgy hagyjuk, ahogy elkészítettük, alapos és megbízható munka után is, már rövid időre átveszti a vizet és az a méhesbe, vagy méheinkre folyik. Az ilyen tetőt megfelelő bevonattal újból vízhatlanná kell tennünk. E célra általában kátrányt használunk, azonban piszkos és hálátlan munka.

Sokkal tartósabb, olcsóbb és teljesen tűzbiztos a cementbevonat. A cement kátránypapírtető bevonására igen alkalmas. A cementtel bevont kaptár vagy méhestető biztosan védi a méheket a víz, hó, por és korom ellen. A nedvességtől sem szenved, sem a jégesőtől, mert felszíne kemény és nem ázik el. A bevonás munkája mindenki részére szórakozás és bármikor elvégezhető. Meg kell említeni azt is, hogy a cementtel egyszer bevont kátránytető később semmiféle újabb kiadást nem kíván.

A tető bevonása egészen egyszerű: egy négyzetméter kátránypapír bevonásához 1 kg cementet veszünk, erre a célra alkalmas edénybe szórjuk és kevés szitált folyami homokot adva hozzá, vízzel ritka habarccsá keverjük. Ezzel a ritka habarccsal kenjük be a kátránypapírt úgy, hogy a habarcs minden legkisebb részbe bejusson és felülete teljesen síma legyen. A bevonat elkenésére ecetet használunk.

Bevonás előtt a tetőt vízzel kell leönteni, hogy a cementbevonat a kátránypapírhoz jól kössön. Régi tetőknél erre nincs szükség, mert az esőtől kimosott kátránypapír a cementbevonatot magába veszi és kőkeményen kapcsolódik vele.

A bevonat megszáradása után még egyszer bevonhatjuk a tetőt, mert minél erősebb lesz a cementréteg, annál jobban ellenáll az időjárás minden viszontagságának. És milyen szépen és csinosan néznek ki kedves méheink lakóhelyei az ilyen tető alatt, fehérek, ha azt akarjuk, hogy színesek legyenek, festéket keverhetünk a cementbe.

A Cseszki Vcselár szerkesztőjének megjegyzése: A bevonathoz finom homokot kell használni és a cementhabarccsot állandóan keverni kell, hogy az anyagok

aránya ne változzék. Az ecset ugyanis mindig több cementet vesz fel, mint homokot. A bevonathoz homok helyett átszitált finom hamut is használhatunk. Jó néhány évig eltart. Az első réteg megszáradása után felső bevonatul cementtel is használhatunk, víz helyett tejjel hígítva. Ezzel különösen erős bevonatot kapunk, amelyiken úgy csúszik a víz, hogy öröm nézni. Ez a bevonat a mázhoz hasonlít. Kissé hosszasan szárad, de kitűnően tart. (Méhészkedés 1948. okt.)

A Cseszki Vcselár: Cseh Méhész 1937. 12. számából fordította:

FALUBA ZOLTÁN

## Lehet-e késő ősszel anyát nevelni?

*Még a múlt őszön méheimet figyelve, észrevettem, hogy egyik kitűnő családrom röpp-deszkáján tömegesen kigyűltek a méhek, Síró hangjukról rögtön tudtam, hogy baj van.*

*Átvizsgáltam a családot. Sok népcé méze volt, de a fiasítása hiányzott. Egyesíteni nem akartam, ezért egy jó családtól friss álcás lépet vettem ki és beadtam az anyátlam családának. Pontosan szeptember 15-én volt.*

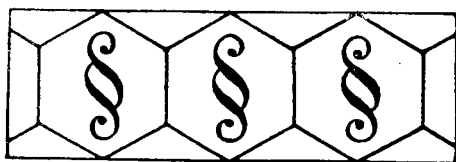
*Hat nap múltán átvizsgáltam és hat darab anyabölesőt húztak. Október 1-ig nem törődtem vele. Amikor újra átvizsgáltam, szép fejlett anyát találtam.*

*Ez év tavaszán kibontottam és gyönyörű zártisorú fiasítást találtam. Az akácvirágzásra: 20 keretet a fészkekben és 10 keretet a méztárban teljesen takartak a bogarak olyannyira, hogy a küszöbdeszkán átvéve nem lehetett látni a röppnyílást. Ez a családrom volt a legjobb és ez adta a legtöbbet, ősszel 20 kereten telettem be 16 kg. mézzel.*

*Ezen megfigyelésemet azért írom ily későn, mert teljes tudatában akartam lenni a méheim egy évi fejlődésével és munkájukkal. Megjegyezni kívánom még, hogy amidőn e kísérletet megpróbáltam, késő ősszel is szépen voltak herék.*

KREJCSI FERENC.





# TÖRVÉNYEK RENDELETEK

## A méhészek adózása a Szovjetunióban

*Milyen adót fizetnek a méhészek a Szovjetunióban? Erről szól Czelkin G. pénzügyminiszteri főtitkár cikke a Pselovodsztvó méhészeti szaklap 1948 júniusi számában. Itt közöljük Keresztes József méhésztestvérünk fordításában.*

\*

A méhészet jövedelme falugazdasági jövedelemadóval van megróva. Falugazdasági adót azok fizetnek, akik jövedelme a faluhoz kötött falusi gazdálkodásból ered.

A községi gazdaság tagjai (a kolhoz tagok) a külön egyénileg kezelt falusi gazdaságaik után, falugazdasági adót fizetnek. Még akkor is, ha városban telepednek le, mert jövedelmük nem a közösségi gazdaságból ered, hanem a személyes gazdaság jövedelme. Mindezekből természetesen az következik, hogy az a jövedelem, amit a közösségi gazdaságtól a munkanapokért pénzben vagy természetben kapnak, nem esik falugazdasági adó alá.

A jövedelmi illeték június 1-től számítódik a következő jövedelmek után: részsedés és mezőgazdasági munka, gyümölcs-termelés, szőlőművelés, szénagyűjtés, az igás és tejelő marhák és szaporulata azonkívül a méhészet és selyemtenyésztés.

A köteles adót a falusi gazdaság jövedelmi forrásai (szántás, vetés, haszonállatok, méhészet) által általánosan elérhető jövedelem után állapítják meg, tekintetbe véve minden környék különleges klimatikus és termelési viszonyait, az állat állományt és méhészet helyi sajátosságát.

Egy méhészcsalád általános norma szerinti jövedelme keretes kaptárban elhelyezve, de tekintet nélkül a kaptár szerkezetére, a keretek számára, az anyák idejére, minőségére, körzetenként: 200—300—330, illetve 400 rubel.

A fiasító tartálékanyás család, elkülönített vagy különleges kaptárban, jövedelem szempontjából szintén produktív családnak számít és az előbbi jövedelmet számítják utána.

A nem ellenőrizhető kasban, faóduban, köpüben vagy üregben levő méhcsaládok után csak fele adót számítanak.

Azok a fejlődő méhészetek, amelyek a Szovnarkom Sz. Sz. R. Február 26. 945—371. számú, a méhtenyésztés fejlesztéséről szóló törvényt elismerték és a rendelkezésének alávetették magukat, a kolhoz tagok, munkások, hivatalnokok vagy egyéb polgári személyek, ha 15 családig menő méhészetük van a fent ismertetett adózási alapból családonként 50%-os engedményt kapnak, a tanyai méhészetek pedig 15—25 méhcsaládig 25%-os engedményt. A falugazdasági szövetkezetek és minden kolhoz tagok, akik a fenti törvény magukra nézve kötelezőnek ismerik 20 kaptár méhest tarthatnak.

Az adó, állomány megállapítással számítódik a falugazdaság összes egyesített jövedelme után, mégpedig: 2000 rubel jövedelemig 8 kopek minden rubel jövedelem után ez 8%. Ha 2000 rubelnél nagyobb a jövedelem, akkor minden rubel után 10 kopek, a 3000 rubelt meghaladó jövedelem után 12% az adó, így 4000 rubel teljes jövedelem után a falu gazdasági adó 380 rubelt tesz ki évenként, nagyobb jövedelem után még nagyobb az adókulcs.

Ugyan ilyen renddel és ilyen kivetéssel fizetik a falu gazdasági adót a gazdaságok munkásai és alkalmazottjai a következő feltétellel:

a) Állandó testi munkás, aki folyó év július 1-én szerződéses munkahelyen dolgozik vagy legalább egy éves tagja valamelyik szakszervezetnek, azok munkaképes családtagjai kivéve a családanyát (természetesen ha állandóan dolgozik vagy szakszervezeti tag szintén fizet.)

b) A gazdaság azon munkásai és alkalmazottjai, akik a fenti kategóriában nincsenek, éppen úgy fizetik a falugazdasági adót, mint a falusi magángazdaságok.

A falusi magángazdaságnak más adója van, mint a kolhoz gazdaságnak. A falusi gazdasági jövedelemen kívül, amit az általános jövedelemben már beszámítottak, hozzászámítják még külön jövedelemnek

a piacon eladott terményeket a tejnek, vajnak, méznek, állatoknak, szárnyasoknak, tenyésznnyulaknak az árát.

A magángazdaságok adója a kimutatható jövedelem után azon meghatározott táblázat szerint megy, mint a kolhoz gazdaságok részére alapítottak meg, de ez jobban emelkedhetik.

A törvény a falugazdasági adó alól nagyon sok kivételt tesz, kedvezményt biztosít, a szabadságharc rokkantjainak, a munkarokkantjainak, a katonai szolgálatot teljesítőknél és az öregeknek.

Teljesen felmenti a falugazdasági adófizetés alól:

1. A szabadságharc I. osztályú rokkantjait, munkaképes családtagjaival együtt.

2. A szabadságharc II. osztályú rokkantjait 1 munkaképes családtagjával együtt, ha nyolc éven aluli gyermeke van.

Adófelmentést kap a gazdaság, ha a családlád háztartásában a szabadságharc I. vagy II. csoportú rokkant van, 2 munkaképes családtaggal, ha 5 vagy több gyermek van egész 16 évesig azzal a megjegyzéssel, hogy a gyermekek közt 8 éven alul is legyen.

Másfajtajú hadirokkantak gazdasága vagy a munkarokkantak I. vagy II. csoportja, ha a családban nincs munkaképes, szintén teljesen adómentességet élveznek.

Minden más gazdaság, ahol I. vagy II. osztályú hadirokkant van, fél adó elengedésben részesül.

Adófelmentést kap a katonai szolgálatot teljesítő, ha a családban nem maradt munkaképes, kivéve a feleséget 8 éven aluli gyermekkel, azonkívül az olyan gazdaság, ahol előre haladott koru munkaképtelen van (férfiaknál 60 évtől felfelé, nőknél 55 évtől) és nincs más munkaképes családfenntartó.

A falugazdasági adó alól teljes felmentést kap a tanító, az agronom, az állattenyésztő, a mezőgazdasági szakértő, az orvos és az állatorvos, az egészségügyi kirendelt, a szülésznő (bába), a gazdaság intézője, a mérnökök, a mechanikai művezetők, a kolhoz igazgatók és a falu vezetői. A felsorolt személyek adómentesek, amennyiben háztartásuk nem részesül a falu mezei hozamából és csupán az előírtaknak megfelelő állattartásuk van.

Azok a városi lakosok és tanyai munkások, kiknek falugazdasági jövedelem forrásuk van (kivéve a kolhoz gazdaságokat) jövedelmi adót is fizetnek.

Adóköteles jövedelem a falugazdaságban és fővárosokban a méhészet is, mégpedig méhcsaládonként január 1-től szá-

mitott jövedelme után a helyi körzet hozama szerint.

Az adó a következő módon számítódik: 1800 rubelig terjedő évi jövedelemnél 3%, 1801 rubeltől 2400 rubelig 54 rubel. Kiegészítve 8%-al az adóösszeg, felemelkedhetően 1800 rubelig. 2401 rubeltől 3600 rubelig 102 rubel. Kiegészítve 12%-al, ha meghaladja a 2400 rubelt.

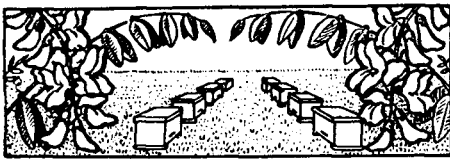
A jövedelmi adóból is egész sorozatos kivételező kedvezmény van az adófizetőnek. Akinek a falusi gazdaság és más jövedelmi forrásából egész évi jövedelme nem haladja meg a 600 rubelt, nem fizet adót. Teljes adófizetési felmentésük van a „Tanács Szövetség Hőse“, „A Szocialista Munka Hőse“, a Sz. Sz. Sz. R. kitüntetett személyeknek, azonkívül azoknak a legfelsőbb forradalmi kitüntetés tulajdonosainak, kik falugazdasági és más jövedelmi források a 6000 rubel évi jövedelmet nem haladja meg. Mentés a jövedelmi adó fizetésétől a hadirokkantak I. és II. csoportja és az öregségi nyugdíjat élvezők, ha az évi összjövedelmük nem lépik túl a 3000 rubelt.

Mindazok a falusi vagy városi polgárok, kiknek nincs gyermekük vagy csak 1—2 gyermekük van, a férfiak 20 éves kortól 50 éves korig, a nők 20 éves kortól 45 éves korig külön adót fizetnek. Az agglégény, az egyedül álló nő és a kis család is. Természetesen a tényleges jövedelmek után a falugazdaság sokfélesége szerint így a méhészet jövedelme után is. Ez az adó nem a városi lakóknál a következő: gyermektelen család esetén legalább 6%, de nem kevesebb, mint 90 rubel évenként, egy gyermeknél 1%, de nem kevesebb 30 rubelnél. Két gyermek után 5%, nem kevesebb 15 rubelnél. Falvakon is fizetik ezt az adót mindazok, akik gazdaságban dolgoznak és falugazdasági adóra kötelezettek. Gyermektelen család 150 rubelt évenként, egy gyermekkel 50 rubelt, 2 gyermek után csak 25 rubelt. Munkások és alkalmazottak és minden polgár fizeti ezt a nőtlenségi, egyedülálló, vagy kis családú adót.

Azonban ennek az adótörvénynek is vannak körültekintő kivételezései. Először teljesen adómentesek az I. és II. csoportú hadirokkantak, azok a polgárok, akik a háboruban veszítették el gyermeküket és végül azok a nők, akik tartásdíjat kapnak vagy nyugdíjat a gyermekük felnevelésére.

A „Pcselovodszto“ 1948. júliusi száma nyomán.

Oroszból fordította: Keresztes József



## Vándorlásunk a fülei havasra

Tavasszal mint emlékezünk, család-jaink szépen megnépesedtek, de nagy szárazság volt. Hiába vártuk az esőt, de csak május vége felé volt némi csapadék.

A május 10-i általános átvizsgáláskor azt tapasztaltam, hogy elég a bogaram, de vajmi kevés a mézem. Törtem a fejemet, mit csinálják?

A látottak után gyakrabban néztem át a családokat. Mintha apadás állott volna be. Az anya kevesebbet fiasított. Valószínűen a szárazság okozta. Ugyanazt tapasztalta *Neciu Demeter* barátom is, az EME alelnöke. A sok estéli megbeszélésünket tett követte: *elhatároztuk, hogy valahová mennünk kell. A szárazság sujtotta vidéket csapadékosabbal kell felcserélnünk.*

Május 21-én terepszemlére indultunk. A Jára vizét kerestük fel, de megelőzően összeköttetést teremtettünk *Gligor* járai gazdasági felügyelővel, aki szintén méhész. A Fülei havasokat ajánlotta. Elmentünk megnézni, de bizony a hely nem nagyon tetszett. Kevés volt az erdővágás, így a havasi fűzikéből csak pár holdat találtunk. Hárs és málna volt bőven, de akkor még nem tudtuk pontosan megállapítani, hogy az áprilisi fagy elvitte-e, viszont láttuk, hogy a bükk és a tölgy lefagyott.

A Fülei havasaljából, feljebb mentünk a Jára vizén, de mindenütt ugyanaz volt a helyzet. Tehát nem számíthattunk jobb legelőre. Csak a havasaljai kaszálóiban reménykedhettünk. Ezután még több helyet tekintettünk meg, míg végül mégis abban állapodtunk meg, hogy Asszonyfalva (Secel) környékén a Fülei havast választjuk, mert itt több volt a havasaljai kaszáló.

A ferepkutatás után gondosan besomagoltuk a méheket és május 30-án éjjel 12 óraker egy tehergépkocsira felrakódva, elindultunk kettesben. Reggel 3 órára szerencsésen, minden baj nélkül megérkeztünk. A méheket 64-es és erdélyi nagy kaptárban szállítottuk, de 4 országost is vittünk magunkkal. *Aki jól őt, jól oldoz! Semmi baj, még egy repedés sem volt egyik kereten sem.*

Megérkezésünk után azonnal gerendákat szereztünk a kaptárak alá és elrendeztük a családokat. Mindenik között 50 cm üres tért hagytunk és *reggel félhétkor már kirepültek a méhek.* Szépen tájoltak s mivel vagy tíz napig reggel 10 óráig napsütéses idő volt, jutott elég időnk megfigyelni a méhek munkáját.

A „Méhészeti Közlöny“ októberi számában *Kátsó Sámuel* méhészköri elnök, barátom által írott vándortanyai megfigyelés ezéről-szóra igaz. Ugy a méhek viselkedése, mint a többi adatok is teljesen egyeztek a mi megfigyeléseinkkel. A havasi vándortanyán nem egyszer didereg az ember és vele együtt a méhek is. Mi is majdnem 30 napig fűtöttünk éjjel-nappal, hogy ne fázunk a szobában. A hűvös, esős időben *mérleges kaptárunk 9 napig állandóan süllyedt* és csak a 10-ik naptól kezdve javult valamit. Az időjárás szerint hol fel, hol leesett a súlya. A méhek közül is sok hullott el megdermedve. Szegények lábain meg ott volt a virágpör. *Jó pár nap eltelt, míg megszokták az ottani éghajlatot.* Érdekes, hogy hűvös időben, még ha csepergett is, jól jártak, de igaz, hogy a hordás egész júniusban vonatott volt, viszont a családok szépen gyarapodtak.

Még egy különös megfigyelésünk volt. Az idén hajlamosak voltak mé-

heink a támadásra. A havason, amint hozzányultunk valamelyik családhoz, azonnal szúrta. Szerintem mind az esős időjárásnak tudhatjuk be.

További megfigyelésünk feladata az volt, hogy jobban szemügyre vegyük az ottani terepet. Csodák-csodájára, az erdővel szemben levő hegyoldal júniusban kezdett halványan kékülni. Megjegyezni kívánom, hogy a falu határában megterem a búza, árpa, rozs és a kukorica is. A silány és meredek földeket háromnyomásos ugarrendszerben művelik. A kukorica tarlóját egy évig parlagon hagyják és ez volt a mi szerepcsénk. Jó 80—120 holdon díszlett a kitünően mézelő, szép kék kigyószisz. Olyan tömötten fejlődött, mintha vetve lett volna és úgy járták a méhek, mintha rajzottak volna. A lilásszínű havasi füzikére rá sem hederítettek. A kigyószisz 3—4 hónapig mézelt és még ami a legfontosabb, a legelésző marhák és juhok elkerülték. Nem ették, hozzá sem nyultak. Sajnos, július 20-án táján egy jégesővel összekötött nagy felhőszakadás alaposan tönkretette a virágot. Csak 7—8 napra kezdett újból virítani, de sokkal gyengébben. Ezután jött rá a nagy szárazság és így csak augusztus 25-ig volt róla hordás a kaszálókkal vegyesen. Ugyanis ottan csak augusztus vége felé kaszálnak.

Megfigyeltük még, hogy *amelyik méh a kék virágot járta, az másra nem szállott, viszont amelyik a sárgát járta, az csak a sárgára és amelyik a fehérét, az csak a fehérre repült.* Itt a havason volt igazi alkalmam megfigyelni, hogy a méhek a kék, sárga és fehér virágokat látogatják leginkább. (Járják bizony a lilát, pirosat és a többit is, ha mézel.)

A járavizi jóindulatú havasi lakosság nagyon sokszor segítségünkre szített. Találtunk pár méhészt is. Kaszán méhészkedtek és előadást tartottunk nekik a kaptárra való áttérésről. Egy hétre rá Romulus, híres ezermester, készített is magának 4 erdélyi nagy kaptárt, hízlalt keretekkel a méhkamrában. A rajt mi öntöttük bele július 6-án az ajándék mülépre és augusztus

25-én 4 hízlalt keretmézet elszedhetett. Nagyon örült, mert a *kasos üzemi rendszerrel csak a családok elpusztításával tudott volna a mézhez hozzájutni.*

Az ottani legelő az idén megbővült, mert irtás volt és jövőre, ha jobb időjárás lesz, senki sem csalódhatik.

Befejezésül egy jó tanácsot adhatok méhésztestvéreimnek. A tapasztalat azt mutatja, hogy minél korábban az első kirepülés és átvizsgálás után, *már március első felében tanácsos a havasajára menni.*

— Miért?

A *vábas egyszerű:* kora tavasszal a havason hamarabb fejlődnek ki a családok, a sok mogyoró, égerfa, szilfa, juhar és a füzfa bő virágporán. A sok ordei virág nektárt is ad. Mindezt azért mondom, hogy amikor ott járunk terepszemlén, már volt raj. (Kolozsvári belvárosi viszonylatban teljesen igaza van a szerzőnek, de 4—5 km-es körzetben itt is megtalálható az erdő. Szerk.)

Méhésztestvéreim, ha méhállományodat gyarapítani és ha mézet is szeretnél pergetni, feltétlenül vándorolj! Ha egyszer megkóstolod, alig várod majd, hogy tavasszal megint ott legyél a vándortanyán. Ha kicsi is az állományod, fogjatok össze többen, mert úgy hatványozódik az erőtök. A szállítás és a kezelés pedig egyszerűsödik.

Fel tehát méhészek a többtermelésre!  
Kolozsvár.

Tóth István  
ig. vál. tag.

## MÜLÉPET

ÉS MINDENNEMŰ MÉHÉSZETI  
FELSZERELÉST SZÁLLIT  
DZIERZON MÉHÉSZETE  
KEZDŐDI GYULA

Oradea, Tudor Vladimirescu 65.



# DECEMBERI

# TENNIVALÓ

Az egyesület által kiosztott aránylag kevés cukorral is, országszerte nagyszámú méhcsalád jutott annyi élelempótláshoz, hogy a tél végéig életüket fenntarthatják. Az újabb méhetető cukrot azonban már februárban a méhészek kezeihez kellene juttatni, hogy az eddigi áldozatok árán áttelelő méhállomány nehogy kitavaszkodás előtt, éhenpusztuljon.

A fogyasztás átlaga, e hónapban nem haladja meg a  $\frac{1}{4}$  kg-ot méhcsaládonként, legfeljebb csak akkor, ha nagy hőingadozású vagy viharos időjárás uralkodna. Ha elmulasztottuk volna a 3–4 kg. fedett mézkészletű méhcsaládoknak eleségpótlását, egy szélcsendes enyhe napon célszerűbb minél előbb beadni cukorlepeny alakjában. Ezzel a meglévő kevés mézkészlet az 1–1.5 kg. cukorlepeny elfogyasztása után kerül sorra, tehát a tél második felében, a fiasítás kezdetével. A cukorlepeny helyes elkészítési módját és alkalmazását megtaláljuk a Méhészeti Közlöny októberi számában.

Az időjárás változását télen is előérzik a méhek és a közelgő csapadéokra hajlamos időjárást megelőző napokon az öreg s élete végóráját érző bogarak igyekeznek a kaptár belsejét elhagyni, hogy kinnt pusztuljanak el. A hóval borított környéken feketéllő hullák különösen csalogatják az éhező cinkéket és harkályckat. Ha elfogyott a méh-hulla a kaptár kijáróiba kutatnak újabb csemege után és kopácsolásukkal erősen felizgatják a méhcsaládot. A veszélyt könnyen elkerülhetjük, a kijárónak árnyékolásával. Az árnyékolt kijárót azonban minden 2–3 héten, egyszer ellenőrizzük és takarítsuk ki a hulláktól, mert az időváltozásra a kaptárt elhagyni igyekvő leélt méhek megrekednek s az idővel felszaporodó hullák eltorla-

szolják a kijárót. Ezzel a fészek légcseréjét meg akadályozzák, ami a család nyugodt telelését, esetleg életét is veszélyezteti.

A szigorú csend és teljes nyugalom megvédése a legfőbb gondunk legyen. Amint erről már részletesen megemlékeztünk a havat, az időjárás enyhültével nyomban takarítsuk le a kijárókról és a kaptártetőkről, hogy az éjjeli faggyal meg ne jegesedjen, mert nagyobb zöreij nélkül nem távolíthatjuk el.

Az anyátlanná vált méhcsaládot hamar feliedezzük, ha hetenkint 1=2 esetben gumi vagy kemény papirból készült hallgató csővel a kijárókon át meghallgatjuk a családok moráját. Az anyátlanná lett család a rendestől eltérően, nyugtalanul siránkozik. Enyhe időben pedig a kijáró körüli szárnyrezgetve mászkáló méhekről és síró zúgásáról ismerjük fel. Az ily családot, minél előbb más családhoz egyesítjük, mert állandó izgalomban sokszorosan többet fogyaszt és hamar benntisztulásra kényszerül. Ha tartalék anyás családcskával rendelkezünk, azt egyesítsük hozzá. Tartalék anya hiányában, alacsony keretnél esetében, áthelyezhetjük egy másik telelő fészek fölé, melynek eltávolítjuk a takaróját, s a két családöt anyaráccsal választjuk el. A tél végével adódó melegebb napon, az alsó család anyás fészkebe helyezzük át. Ezt természetesen csak rakodó vagy hátulkezelős kaptárban végezhetjük. A téli időben egyesített család fedődeszkáira vagy a szűkítőlapja mögé, meleg téglát helyezünk, melyet másnap eltávolítva, a fészket téli takaróval rendjén ellátjuk.

Zárthelyen telelő méheinket, ha még nem hordtuk be, amint az időjárás tartós lehülését észleljük, behordjuk kap-

tárostól, legyünk figyelemmel arra, hogy csendesen és zörej nélkül végezzük. Az erősebb, illetve nehezebb méhcsaládokat alulra, a gyengébbeket, (mert könnyebbek) felülre helyezzük.

A kijárókat elzárjuk és mint vándorláskor nyitva hagyjuk a felső vagy oldal szellőzőrést, a melegvédő takarókat nem tesszük be. A zárt helységek jól szellőzhetőnek, száraznak, sötétnek és lehetőleg csekély hőingadozásúnak kell lennie, ahol a hőmérséklet  $-4$  és  $+4$  C fok körül ingadozhat. Amennyiben csak lehet, nagyobb felmelegedést ne engedjünk meg. Amelyet éjjeli szellőztetéssel elemsúlyozzuk. A zárt telelő helyiségben hőmérőt tartunk és zajtalan ógerfogót állítunk fel. A telelő helység környezetét szigorúan biztosítanunk kell minden zörejtől, az ajtót pedig, ha éri a napsugár, derült időben erősen takarjuk nád, gyékény vagy tengeriszár kékével, hogy óvjuk a felmelegedéstől.

Téli teendőnk még, a jegyzeteink, szakkönyveink s a lapok tanulmányozása. Úgyszintén a kaptárkészítés és a kiürült kaptárok rendbehozása, esetleg fertőtlenítése is, hogy tavaszik kézen legyen a jövő szaporulat számára.

A méhlegelő javításának és védelmezésének is most az ideje, valamint a méhgyógyászat védelmére, a szakszerű méhkezelés fokozottabb terjedését és sok más, ami minden méhészkedőnek érdekébe vág, tehát közérdekű dolog csak helyi- vagy környéki méhészkörök létesítésével érhetjük el. A tél folyamán erre szenteljünk legtöbb időnket. Megértően tömörülve üssük nyelhe a helyi és környéki EME méhészkört és kapcsoljunk bele mindenkit, aki méhészettel foglalkozik és óhajt a közérte dolgozni. A különzárkózott, magának élő méhészkező korszaka úgy is elhunyan van. Nemcsak nálunk, hanem a környező összes államokban. A közeljövőben támogatásban csak az részesülhet — sőt talán méhet is csak az tarthat majd —, aki egyesületbe tömörült és méhészteit kifogástalan szakszerűséggel igyekszik kezelni. Gyűjtsük tehát az EME-nek tagokat!

Takács Menyhért

## A mézeslépek raktározása

Gondolom, sok méhésznek nincs ideje kénezeni s később bosszankodva látja, hogy a viaszmosly belefészkelte magát a lépekbe. A kénezés helyett sokkal egyszerűbb és biztosabb módot ajánlok a mézkamra lépjeinek megőrzésére, amit magam régóta bevezettem.

Elővesszük a rakódókaptár mézkamráit. Egyiknek az alját, 3—4 iv olyan nagy papírossal, hogy legalább a kaptárfal külső széléig érjen, helerítjük s leszögezzük, egymás mellé helyezett bármilyen deszkával. Fő, hogy a papír ne sérüljön meg. Beleteszem a lépeket s reáhelyezem a másik mézteret. Most a két méztér közé az érintkezési felületnél, vagyis a kaptárfal vastagságában, körös-körül megint 3—4 újság-papírcsikot teszünk. Ez is valamivel legyen szélesebb a kaptárfalánál. Ebbe jön megint bele a lépeskeret és így tovább, ahány méztér kell. A legfelsőre most felül teszünk papírt, úgy, mint alul, ledeszkázzuk, szögezzük s jövő hordásig nincs rá gondunk. Ha mindjárt pergetés után rakjuk el a lépeket, még kénezeni sem kell. Ellenkező esetben jól kénezzük meg. Ha a kaptárak között az érintkezésnél még van hézag, azokat vékony papírkégyóval (összesodort papírral) betömjük. A lépek téli védelme biztosan sikerül, ha jól megcsináljuk.

Évek óta így tartom a lépeket, de hangsúlyozom: vigyázat! Jól megcsinálni. Nálam a mestergerendába vert szegen, dróton függenek a mézterek. A multkor tévedésből a rakás mellé állítottunk egy fadarabot. Az egér felment s bár a két deszka között csak 7—9 mm hézag volt, mégis megrágtá a papírt. Az egér ugyan nem tudott bemenni, de berepült a viaszmosly s tönkretette egyik lépemet. Ha előbb észreveszem, ez sem fordul elő.

BERECZ JANOS

Szervezetben az erő! Minden öntudatos méhész legyen egyesületünknek tagja. Gyűjtsél új előfizetőket lapunknak!

## Komoly felhívás

Az Erdélyi Méhész Egyesületbe tömörült méhészek száma napról-napra örvendetesen emelkedik, de még távolról sem értük el azt, hogy az összes erdélyi méhészeket tagjaink között láthassuk. Különösen faluhelyen maradtak még sokan távol és így nem élvezhetik a szervezett méhészek előnyeit.

Méhésztestvérünk! Reád vár az a feladat, hogy megfogjad a távolmaradók kezét és behozzad egyesületünk nagy táborába. Tagtáborzó munkássággal óriási kötelességet teljesítsz. Elősegíted, hogy az eddig szervezetlen méhészek is, ezután rendszeres, szakszerű munkát végezzenek. Növeljék termelésüket és felvegyék a küzdelmet a mindjobban elharapodó méhbetegségekkel szemben. De ugyanakkor erősíted sorainkat is, mert több tagnak nagyobb számban nyomtatjuk ki szaklapunkat, így esőkennek a költségeink a ajándék könyvek kiadására is gondolhatunk.

A taggyűjtés alkalmával magyarázd meg:

1. Az EME-nek tagja lehet minden dolgozó méhész vagy méhészet iránt érdeklődő dolgozó vagy jogi személy.

2. Az EME rendes tagdíja egy évre 300 lej.

3. Az EME tagjai tagsági illetmény fejében, külön előfizetési díj nélkül

BCU Cluj / Central University Library Cluj

Itt levágni

## Tagsági nyilatkozat

Alulírott jelen nyilatkozat aláírásával belépek az Erdélyrészi Méhész Egyesület rendes tagjai sorába. Tudomásul veszem, hogy élvezem mindazon előnyöket, melyeket a szervezett méhészek ereje nyújt és egyben kötelezően kijelentem, hogy az EME pénztárába (Cluj, Str. Republicei 22. szám) minden év január havában tagdíj címén 300 lejt befizetek.

Kelt, 1948

hó

n.

Lakhely románul

magyarul

U. p. románul

magyarul

Vasúti állomás:

Megye:

Méhesaladók száma:

Név:

(olvasható aláírást kérünk)

KI GYŰJTÖTTE A TAGOT?

Név:

Lakhely:

U. p.

Megye:

kül, kapják az egyesület havonként megjelenő, magyarázó ábrákkal gazdagon díszített szaklapját, a MÉHÉSZETI KÖZLÖNYT.

4. Az EME közgyűlésén minden tagnak megjelenési és szavazati joga van, tehát az egyesület ügyeit a méhészek maguk irányítják.

5. Minden EME tag egyformán részesül mindazon előnyben vagy kedvezményben, amelyet az egyesületbe tömörült méhészek ereje nyújt.

6. Az EME méhészköri fiókokat alakít mindazon községekben, ahol 20 tagnál többen vannak.

7. Az EME, ha megerősödik a szakismeretek terjesztésére és népszerűsítése céljából ismeretterjesztő füzeteket ad ki, és részben díjtalanul, részben önköltségi áron bocsátja tagjai rendelkezésére.

8. Az EME évenként Erdély különböző vidékein méhészeti tanfolyamot rendez a kezdő és haladó méhészek számára.

9. Az EME tagjai számára társas tanulmányi kirándulásokat rendez.

10. Az EME Erdély különböző vidékein álló és mozgó filmbemutatóval kapcsolatos méhészeti szakelőadásokat és vándorgyűléseket rendez.

11. Az EME díjtalanul vizsgálhatja meg a tagok költésrothadásra vagy egyéb betegségre gyanús méhcsaládjainak lépkészletéből beküldött lép- vagy méh-mintáit.

12. Az EME díjtalanul jár el minden méhészeti vonatkozású gazdasági, jogi, stb., közérdekű kérdésben tagjai megkeresése alapján.

13. Az EME osztja szét tagjai között az inséges méhcsaládok részére engedélyezett méhetető cukort.

14. Az EME a többtermelés érdekében vándortelepeket szervez és megoldja a közös vándorlás kérdését.

15. Az EME címe: Kolozsvár, Köztársaság—Republicei-utca 22. Méhészeti telepének címe: Kolozsvár, Ana Pavel-utca 25. szám.

Itt levágni

Feladó: .....

# Erdélyrészi Méhész Egyesület

Cluj

Str. Republicii 22



# Szervezetten előre

Minden jó demokrata méhésztestvér vegye jónéven e sorokat, legfőképpen, akik itt-ott még szervezetlenül esellen-  
genek s a méhészkedést csak egy olyan  
fejőstehénnek nézik, amelyiket nem  
kell kuralni, csak fejni.

Az EME — a dolgozó méhészek egye-  
sülete — mindent megtett a többter-  
melés érdekében és Kormányunkhoz is  
az adó ügyében fölterjesztéssel élt.  
Mindnyájunk meglegedésére intézték  
így el. Emlékeznünk még az ezzel ellen-  
tétés hírekre. Azok terjesztettek, akik  
még ma sem akarják belátni, hogy ré-  
szükre lejárt az idő.

részesülhetünk mindezen előnyökben.  
Ajánlom, hogy tömörüljenek méhész-

körökbe és a méhészkör vállalja azt a  
felelősséget, ami a méhészek közössé-  
gére hárul. Gyergyótölgyesen az új mé-  
hészkör hozott határozatot ez ügyben  
és mindenki megértette, hogy csak  
szervezetten tudunk előrehaladni.  
szervezetten tudunk előrehaladni. Gon-  
doljunk a méhekre, ha jó az anya,  
milyen rendesen dolgoznak, viszont ha  
kimerült, mások zsákmányolják ki.

Fogadja minden méhészt jónéven a  
fölvívást, olvassa el figyelmesen. Csak  
így tudunk országot építeni, ha őszin-  
tén munkálkodva, minden méhészt  
egyesületünkbe tömörítünk. Jelszavunk  
ez legyen: „Szervezetten előre!”

BÁNYÁSZ IMRE

## Szervezeti élet

### BÁNSÁG

**BÁNSÁGI EME MÉHÉSZKÖR** Címe:  
Temesvár, Augusztus 23, sugárút 8. szám.

Oszi munkavállaláshoz híven, a méhészt-  
kör elnöke — egyuttal telepgondnoka —  
*Eorbély István, Galló Rozália* méhészt-  
testvér kíséretében kiszállott Otelekre és Dé-  
zsánfalvára. Jó előrelátásuk volt, amikor  
vidéki méhésztestvéreink látogatását vet-  
ték tervbe. Rendkívül szívélyes fogad-  
tásban részesítették mindkettőjüket és az  
érdeklődés városi viszonylattal szemben  
jóval nagyobb volt. Szívesen és nagy ér-  
deklődéssel hallgatták a kiküldöttek elő-  
adásait a helyes és szakszerű kaptárakról  
és azok kezeléséről, széles és kimerítő  
felvilágosításukat a méhlegelőik létesíté-  
séről. A legkisebb méhészeti kérdésre is  
kitértek figyelmük, úgyminth a vándorlással  
kapcsolatos tennivalókra, anyanevelésre,  
stb. Ismertették a *dr. Szóvérdi és Papay*  
*Zoltán* által szerkesztett törzskönyvek  
használatának szükségességét és azok elő-  
nyeit a méhek kezelése során. — Új tago-  
kat szerveztek be. Ajándékrajokra kaptak  
ígéretet, mellyel az Egyesület méhésztele-  
pét óhajtják gyarapítani.

Október 26-án méhészeti tanfolyamot  
kezdtek és november 19-én ért véget, heti  
kétszeri beosztással. A hallgatók száma  
80 volt. Az anyagot *Grausam Gereben*  
*Gusztáv*, az EMGE Bánsági kirendeltség-  
vezetője ismertette, rendkívül szakszerű  
módon. A tanfolyamot folytatólagosan

heti egyszeri összejöveteleken feldolgoz-  
ták.

— December 12-én — ha valamelyes  
akadálya nem lesz, — évi rendes közgyű-  
lést tartja a M. N. Sz. Temesmegyei  
Szervezete Székházában a fenti címen!

### BIHAR

**NAGYVÁRADI EME MÉHÉSZKÖR.** Cí-  
me: Nagyvárad, Visinszky utca 27.

Minden vasárnap délelőtt 11 óraker  
rendes ülést tartanak a MNSz fenti hely-  
ségében és ugyanott megtudható a kitű-  
zött előadás pontos címe. A méhészkör  
felkéri az összes tagokat, hogy az ülésen  
feltétlenül jelenjenek meg.

### CSIK

**CSIKSZERDAI EME MÉHÉSZKÖR.**  
Címe: Csíkszereda, EMGE Kirendeltség  
Bolyai utca 11.

A méhészkör minden két hétben elő-  
adással egybekötött összejövetelt tart a  
megadott címen. Mindenki jelenjék meg!

**CSIKSZENTDOMOKOSI EME MÉ-  
HÉSZKÖR.** Címe: Bíró András méhészt-  
köri jegyző, Csíkszentdomokos.

Minden hónapban rendes ülést tartanak  
a Kultúrházban. Az ülés időpontját a tit-  
kár mindenkinek megmondja.

**GYERGYÓTÖLGYESI EME MÉHÉSZ-  
KÖR.** Címe: Bányász Imre titkár, Gyer-  
gyótölgyes 167.

**GYERGYÓÚJFALUI EME MÉHÉSZ-  
KÖR.** Címe: Sólyom András titkár, Gyer-  
gyóújfalu.

Minden hónapban többször rendszeres összejövetelt tartanak **Molnár Ferenc** elnök lakásán, ahol a pontos időpont is meg tudható.

## HÁROMSZÉK

**FELSŐHÁROMSZÉKI EME MÉHÉSZKÖR.** Címe: Kézdivásárhely, **Kratochvíl Artur** titkár, Kanta utca 14.

Minden másodhéten rendszeres gyűlést tartanak és kéri a tagokat, hogy azon minél nagyobb számban vegyenek részt. A pontos időpontról a titkár címén lehet érdeklődni.

**SEPSISZENTGYÖRGYI EME MÉHÉSZKÖR.** Címe: **Kiss László** titkár, Sepsiszentgyörgy Ady utca 5.

**ORBAI EME MÉHÉSZKÖR.** Címe: **Hadnagy Tibor** titkár, Kovászna.

Minden hónap első szombatján rendes ülést tartanak a titkár lakásán és ugyanott megtudható a pontos időpont, valamint az előadás címe.

## KOLOZS

**KOLOZSVÁRI EME MÉHÉSZKÖR.** Címe: Kolozsvár, Köztársaság u. 22.

**BÁNFYHUNYADI EME MÉHÉSZKÖR.** Címe: **Balázs Kázmér** elnök, Kórház u. 14.

A Méhészkör nov. 14-én rendes közgyűlést tartott az új munkaterv összeállítására az EMGE gazdakör székházában. Az EME központját Zilahi Sándor titkár képviselte.

Minden másodszerdán d. u. 6 órai kezdettel Köztársaság-út 22 szám alatt előadással egybekötött értekezletet tart:

December 8: **Texe Imre:** Műlépöntés tálcás préssel, beton műlépprés bemutatása.

December 22: **Blahunka Lajos:** Keretdrótosás, műlépberagasztás.

## MÁRAMAROS

**MÁRAMAROSSZIGETI EME MÉHÉSZKÖR.** Címe: **Róna Jenő** titkár, Máramarossziget, I. Rușița u. 46. szám.

Minden hónapban rendes gyűlést tartanak a titkár lakásán és ugyanott megtudható a pontos időpont.

## MAROSTORDA

**MAROSVÁSÁRHELY ÉS VIDÉKE EME MÉHÉSZKÖR.** Címe: Marosvásárhely, Sztálin tér 10 szám.

Minden hétfőn este 6 órai kezdettel rendes ülést tartanak és kéri a tagokat, hogy azon minél nagyobb számban jelen-

jenek meg. Az előadások címét a Tankó vaskereskedés kirakatában függesztik ki.

**MEZŐBÁND ÉS VIDÉKE EME MÉHÉSZKÖR.** Címe: **Bálint Lajos** titkár, Mezőbánd.

Minden hónapban rendes ülést tartanak a MNSz székházában és a titkár címén megtudható a pontos időpont.

**RÉGEN ÉS VIDÉKE EME MÉHÉSZKÖR.** Címe: **Garay László** Régen, Lenin tér 5 szám.

Minden hónapban rendes gyűlést tartanak a MNSz nagytermében. Az előadások időpontját és tárgyát a Garay cukrászda kirakatában függesztik ki.

## SZATMÁR

A Méhészkör szervezés alatt. A megye méhészeti ügyeit az EMGE Szatmári Kirendeltsége intézi. Címe: Szatmárnémeti, Stefan cel Mare u. 15 szám.

Jogi tanácsokat ad Dr. Benedek Tibor ügyvéd. Szatmárnémeti, Horea-u. 22.

## SZILÁGY

**ZILAHAI EME MÉHÉSZKÖR.** Címe: **Lőrincz Mátyás**, elnök, Zilah. Simion Bărnuțiu u. 21

Minden hónap elsőjén rendszeres összejövetelt tartanak a megadott címen.

## UDVARHELYSZÉK

**SZÉKELYUDVARHELYI EME MÉHÉSZKÖR.** Cím: **EMGE** kirendeltség Kossuth L. u. 22.

A Méhészkör minden kéthétben népes összejövetelt tart az EMGE kirendeltség helyiségében. Az előadások pontos időpontját és tárgyát **Petres István** elnöknél lehet megtudni Malom u. 13 szám alatt.

**LÖVÉTEI EME MÉHÉSZKÖR.** Címe: **Kemenes István** elnök, Lövéte.

A Méhészkör téli tanfolyam megtartását tervezi, beiratkozni az elnöknél lehet.

**HOMORODALMASI EME MÉHÉSZKÖR** Címe: **Benczédi Domokos** elnök.

Minden hónapban felvátva más és más méhésznél tartanak összejövetelt. Terve vették egy közös kaptánkészítő műhely megszervezését.

## ARANYOSSZÉK

**ARANYOSSZÉKI EME MÉHÉSZKÖR.** Címe: **Szabo Ferenc** elnök, Aranyoszentmihály, Református u. 41 szám.

A Méhészkör tájékoztató előadásokat tart egész Torda megyében és kérjük a tagokat, hogy fordulyjanak az elnökhöz, így községükben, a kívánt időpontban, megfelelő előadóról gondoskodhatnak.

## Könyvismertetés

A FÖLD. Irta: **Bubleinyikov**, fordította **Török Zoltán**. 120 oldalos könyv, 32 képpel. A „Népszerű Tudomány”-sorozat 13. kötete. Az „Orosz Könyv” kiadása, ára 55 lej.

Hogyan jöttek ra már egyes ókori tudósok, s a föníciaiak és görög hajósok, hogy a föld gömbölyű? S miért terjedt el ez az ismeret mégis csak a XV.—XVI. században? Mit köszönhet az emberiség Kolumbusz Kristófnak, Vasco Nunes de Baibounak, Magellannak és a többi bátor tengerésznek? Mit fedezett fel Koppernikus, Galile, s miért ítélték máglyahalálra Giordano Brunót?

Színes és élvezetes leírást ad ezekről a kérdésekről **Bubleinyikov** orosz tudós „A föld” című művében, amelyben ugyanakkor érdekes formában számol be a földnek az égitestek rendszerében való helyzetéről, mozgási pályájáról és a földkéreg életéről. Leírja pld. hogyan változtatják át a természeti erők a föld külső képét; hogyan keletkeznek a sivatagok, völgyek és barlangok, hogyan tűnnek el szigetek. Leírja a jégárak és tűzhányók tevékenységét és ennek nyomait. Elbeszéli az óceánok és földrészek történetét. Röviden, de tudományos alapossgal foglalta össze a szerves élet kezdetét és fejlődését a földön. Végül rámutat arra, hogy az ember a föld megművelésével, a föld kincseinek kibányászásával és felhasználásával a tudomány és a technika fejlesztésével maga is a természet erőinek tényezőjévé válik, s bolygónkra majdnem akkora erővel hat, mint a nagy kozmikus erők.

A CSODALÁMPA. írta **I. Kosztikov**, fordította **Csűrös István**, 128 oldalas könyv, 24 képpel, a Népszerű Tudomány-sorozat 16. kötete, az „Orosz Könyv” kiadása, ára 60 lej.

Kevesen tudják, hogy az a geniális találmány, mely lehetővé teszi, hogy a sokmillió rádióhallgató a világ eseményeiről értesüljön, több ezer km-es távolságból hallja a legszebb zenét, vagy színházi előadást. — egyúttal megkönnyíti az orvosoknak a műtétek végrehajtását, segíti a geológusokat a föld belsejében rejlő fémek jelenlétének felfedezésében, útbaigazítja a repülőket és a hajókat ködös, sötét éjszakákon, sietteti a termés beérését, javítja a mag csírázóképességét, s egyúttal arra is szolgál, hogy a meteorológusok előre lássák a sztratoszférában történőket.

Erről a felbecsülhetetlen jelentőségű ta-

lálmányról szól I. Kosztikov „A csodalámpa” című lebilincselően érdekes munkája.

A HÁZIÁLLATOK EREDETE, írta **Zavadovszkij**, fordította: **Dr. Nagy Miklós**, 59 oldalas könyv, 25 képpel, a „Népszerű Tudomány”-sorozat 14. kötete, az „Orosz Könyv” kiadása, ára 30 lej.

Rendkívül érdekesen mutatja be ez a mű a fajok átalakulását — az őskori szörnyetegektől — a ma általunk ismert állatokig. Átfogó képet nyújt Darwin e téren való tudományos kutatásairól, melyek alapjául szolgáltak annak a gazdasági élet szempontjából felbecsülhetetlen gyakorlati értékű ténynek, hogy ma a háziállatokat mesterséges kiválasztás útján nemesítsék és új fajokat állítsanak elő.

Hiteles és megdöbbentő adatokat közöl **Zavadovszkij** az ilyen alapon kitenyészített háziállatok hús-, zsír- és tojástermeléséről, tej- és gyapjúhozamáról, stb. E mű szórakoztat és tájékoztat.

100.000 KÉRDÉS. írta: **M. Iljin**, fordította: **Román Dezső**, 105 oldalas könyv, 41 képpel, a „Népszerű Tudomány”-sorozat 20. kötete, az „Orosz Könyv” kiadása, ára 60 lej.

Próbáljunk csak válaszolni ezekre a kérdésekre: Mióta mosakszanak az emberek? Miért habzik a szappan? Miért nem ég a víz? Miből készülnek a vastárgyak? Hogy készül a porcellán? Mióta iszunk teát és kávét? Létezik-e fal levegőből? Mi melegebb három vékony, vagy egy háromszoros vastagságú ing?

Számtalan hasonló, mindennapi életünkhöz tartozó kérdést vet fel és válaszol meg jóízű humorral **Iljin**, kedvesen és szórakoztatónan megírt munkája, mely kicsit történelem, kicsit földrajz, kémia és fizika. A „100.000 kérdés” sok kellemes és hasznos percet szerez minden olvasónak.

## KÜLÖNFÉLÉK

MÉHÉSZETI TANFOLYAM SÁRMÁSON. A nagysármási kezdő és haladó méhészek felkérésére egyesületünk november 14—21 között méhészeti tanfolyamot rendezett. Az előadásokat **Tóth István** ig. vál. tagunk tartotta mindvégig nagy érdeklődés mellett. A november 21-iki vizsga ünnepélyes külsőségek között zajlott le és 40 résztvevő nyerte el a „képesített méhész” címet. Egyesületünk országos központját **Neciu Demeter** alelnök és **Várady Béla** ig. vál. tag képviselte. A

tanfolyam helyi előkészítését **Soos Albert, Veress Tódor** és **Gálfi Mihály** végezték és buzgó tevékenységükért ezúton mondunk köszönetet.

A MÉZ ARA továbbra is tart. **Bukarestben** és **Kolozsvárt** is kicsinyben 220—240—260 lej kg-ént, minőség szerint. Nagyobb mennyiséget a kolozsvári kórházak vettek 190 és 200 lejért kg-ént.

A viasz kínálata csökkent s ez az árakat 350—400 lejre emelte kg-ént. Ennyit fizetnek a cipőpaszta üzemek.

**Méhcsaládok és kaptárak** eladásáról nem hallottunk. Mindössze 6 trapézalakú üres kaptárt cseréltek el darabonként 2 kg viaszért.

A MÉHÉSZETI TELELESI VERSENY iránt nagy érdeklődés nyilvánult meg és számosan küldöttek be jelentkezési lapokat és illetékes EME méhészköröknek. Főleg azok a szervezett méhészek jelentkeztek, akik évek óta rendszeresen mérlegelik a családjaikat s így a kimutatás, a tél beálta előtt, készen rendelkezésükre állott.

Egyesületünk idejében felkészül a jutalomdíjak beszerzésére és értékes könyveket és méhészeti eszközöket, felszerelést oszt ki a nyertes méhésztestvéreink között.

**NECIU DEMETER GYASZA.** Egyesületünk alelnökét, **Neciu Demetert** súlyos csapás érte. Felejthetetlen édesanyja, november 28-án meghalt. Temetésén szűkebb baráti köréből több méhész vett részt. De nagy fájdalomában osztozik egyesületünk minden tagja.

**KÜLDJÜNK CIKKET!** Egyesületünk szaklapja — a **Méhészeti Közlöny** — 36 oldalon jelenik meg s így módjában áll tagjaink írásait leközzölni. Felkérjük mé-

résztestvéreinket, hogy küldjék be észrevételeiket, megfigyeléseiket. Nem baj, ha akom-bákom betűkkel vetik papírra, a helyesírás sem fontos s az sem, ha itt-ott akadozik a kifejezés. Szerkesztőségünk szívesen átjavitja. Mindössze azt kérjük, hogy a cikknek magva legyen. Közöljön tényeket és megtörtént eseteken épüljön fel. Tehát ne legyen szópuffogatás vagy lebecsmérlő, rosszindulatú bírálat (az építő bírálat — önbírálat hasznos) esetleg személyeskedésre okot adó rosszmagyuság. A cikket írjuk a papír egyik felére s ha legépelnénk, ne írjuk sűrű sorokkal.

**INGYENES APRÓHIRDETÉS, HA KÖZLI AZ ÁRAKAT.** Minden tagunknak, aki befizeti az 1949 évi tagdíját, évente egyszer díjtalanul közlünk egy 10 szavas apróhirdetést, csupán az a feltételünk, hogy úgy vétel mint eladási szándék esetén közöljük az árakat. Vidéki tagjaink írják arra a postautalványra a hirdetés szövegét, amelyiken az 1949 évi tagdíjat küldik.

A „ROMÁNIA APICOLA” románnyelvű méhészeti laptársunk folyó év novemberi száma közli a Romániai Központi Méhész Egylet időközi (interimáris) vezetőségének felhívását Népköztársaságunk méhészetének újépítésére. Új, haladó kezelési rendszeren alapuló méhészetet kell teremtenünk — közli a felhívás — és ehhez legtöbbit nagy szomszédunktól, a Szovjetuniótól tanulhatunk, ahol a háború utáni pár év alatt 6 millióról 10 millióra szaporították a méhcsaládok számát. A felhívást Fóti Miklós, Buleu Mihály, Voiculescu Zaharia, Petruş Valér és Antonescu Szilárd írták alá, az ötagú időközi bizottság nevében.

„Taxa postală plătită în numerar, conform aprobării Nr. 263.316—1948.”

# MÉHÉSZETI KÖZLÖNY

AZ EME ELNÖKSÉGE ÉS A MÉHÉSZ EGYESÜLET SZAKLAPJA

Szerkesztőség és kiadóhivatal:

ROMANIA — Cluj, Str. Republicei No. 22.  
Kolozsvár, Köztársaság-u. 22. — Tel.: 22-04.

Felelős szerkesztő:

Dr. Szövérdi Ferenc, EME főtitkár.

A Méhészeti Közlönyt az E. M. E. tagjai 300 lejes évi tagdíj fejében tagsági illetményként kapják. Az évközben belépők havi 25 lejjel számítva fizessék ki előre tagdíjukat. Lapunk korábbi számai elfogytak. — Visszamenőlegesen nem küldhetjük.