

108067

MÉHÉSZETI KÖZLÖNY

AZ-ERDELYRÉSZI-MÉHÉSZ-EGYESÜLET-SZAKLAPJA

63. ÉVFOLYAM

II. SZÁM

1948 NOVEMBER



Tetelő helység a Szovjetunióban

Takáts Zoltán linoleummetszete

Példa

Hosszú évek kellenek ahhoz, hogy a németek által elpusztított északkaukázusi, krími, ukránai, bjeloruszian méhészeteket helyreállítsuk. A szovjet polgárok állhatatosan dolgoznak ezen a területen. Az új méhtenyésztés számára messziről kell szállítani a méheket és a távolból való szállítás igen nagy nehézségekkel jár.

Azelőtt többnyire méhkasokban, ventilációval ellátott furnirládákban szállították a méheket. E célból nagy mennyiségű fémhálóra volt szükség. A távoli vidékekre szállított méhkasok az éghajlati viszonyok folytán gyakran nem voltak alkalmasak a méhcsaládok tartására.

A krasznodári Méhészeti Kísérleti Állomás tudományos munkatársa, Jevgenij Arefjev, aki évtizedek óta foglalkozik méhészetrel, egy új megállapítást tett. Rájött, hogy a méheknek jelentéktelen a külső oxigénigényességük és ennek a felfedezésnek az alapján egyszerű, olcsó és nagyon kényelmes módszert dolgozott ki a méhek és anyaméhek szállítására, kemény csomagolásban, ventiláció nélkül. Egyszerű faladákban szállította a méheket és anyákat és külön a megtermékenyített anyaméheket. Ez a módszer csökkentette a méhek szállításának költségeit. 3500. ilyen módon 1000 kilométer távolságba szállított méhcsaládból csak egy méhcsalád pusztult el.

1946-ban 13 000 méhcsaládot szállítottak az Arefjev-módszerrel a felszabadított vidékekre. A krasznodári vidékről 1946-ban eszközölt tömeges postán való szállítás szintén pozitív eredménnyel járt.

Arefjev munkásságának köszönhető a méhek szaporulatának meggyorsítása is. A gyorsított szaporulás módszerének alkalmazása számos Szmolenszk-területi Sztareopol-vidéki és egyéb kolhozban számát 3—5-szörösére növelte a méhcsaládok számát egy öreg családtól való 50—60—90 kg-os mézgyűjtés mellett. Maga Arefjev a krasznodári kísérleti

állomáson kitünő eredményeket ért el a méhszaporításban. Minden méhkasból évente 10 új családot hozott létre.

Arefjev munkája rendkívül fontos a rovarok által beporzódó növények terméshozama növelésének szempontjából és járúdatatlanul tevékenykedik a méhészet produktivitásának emelésére.

Jevgenij Arefjev a tudomány azon élenjáró képviselői közé tartozik, akik mélyreható kutató munkájukat a gyakorlati munkával párosítják. Egy negyedszázadot szentel ő kedves foglalkozásának, a méhészet terén való kutatásnak. A szovjet kormány nagyra becsüli hazájának tett szolgálatát a napokban Szlávia-díjjal tüntette ki.

Egyszerű és egyszerű

A méhek óvatos és nyugodt kezelése igen fontos. Ilyen kezelés mellett a méhek nem izgulnak, nem szűrnak és a méhész nem szenved a méhek támadásától. A munka gyarson halad, a család életében a kezelés nem okoz zökkenőt.

A kaptárbontáshoz évek óta két viaszosvázsontekercset használok. A kaptár felnyitása után az egyik vázsonnal a családot letakarom (fekvő kaptárban!), majd a viaszosvázsnaat fokozatosan felgöngyölve mindig csak a megvizsgálandó keretet takarom ki. A második viaszosvázsonnal a már megvizsgált kereteket takarom le, fordított sorrendben. Ezáltal nemcsak azt érem el, hogy a fészek alig hül le, hanem megvédem a családot az esetleges kutató méhektől és a rablástól is. A letakart keretéről nem tudnak felszállni a méhek és nem háborgatnak munkámban.

Nyáron a korareggeli órákban méhészkedem, hordástalan időben, csak a legszükségesebb esetekben, 12 C fokon aluli hőmérsékletnél, pedig sohasem bontok kaptárt.

Nyíregyháza.

Soltész Gyula

A Nagy Októberi Forradalom

A nagy Októberi Forradalom 31-ik évfordulóját ünnepeltük ez év november hó 7-én.

Az emberiség számos ferraradalmi megmozdulása és küzdelme közül az október 25-iki (a mi időszámításunk szerint november 7-ike) forradalom az első, amelyik a társadalom életét minőségében, szerkezetileg úgy tudta átalakítani, hogy a hatalomból kizárták a kizsákmányolókat és a politikai élet vezetését a dolgozók vehették kezükbe. A forradalom előtti uralkodó osztály (a tőkésék és földesurak kizsákmányoló osztálya) elveszti politikai és gazdasági hatalmát. A politikai és később a gazdasági hatalom átmegy annak a dolgozó osztálynak a kezébe, amelyik addig az uralkodó osztály felfogása és megítélése szerint nem számított politikai szempontból, azért, mert arra képességekkel nem rendelkezik. Ez a változás a polgári világnézet teljes esődjét, a materialista világnézet diadalát jelentette, mert az októberi forradalom beigazolta azt, hogy a haladás ereje nem a bomlásnak indult polgári társadalom, hanem a született új proletáriátus. Igazolta azt is, hogy a dialektika tudományos módszerével felépített Marx—Engels tanítása — a tudományos szociálizmus — a gyakorlati életben megvalósítható, tehát nem utópisztikus elgondolás.

A tőkés termelés, az iparosodás leüledletében, belső ellentmondása képen valóban kitermelte azt az új társadalmi osztályt, — fejlett osztály öntudattal, — amelyik az októberi forradalommal a magasabb társadalmi élet vezető erejévé lett. A hatalmas jelentőségű változást a munkás osztály — a saját pártjának — a Kommunista (bolsevik) Pártnak a vezetése mellett tudta megvalósítani. A Lenin és Sztálin irányítása mellett az orosz proletáriátusnak Európa legelmaradottabb országából, a cár birodalmából a világ első és leghatalmasabb munkás államát sikerült létrehozni.

Ma a haladást jelentő társadalmi erő a dolgozók osztálya. A dolgozó munkásság, a dolgozó földművelés és haladó értelmiség — észszerű természetes szövetsége adja a lehetőségét annak, hogy fejlődő életet éljünk. Ebben a szövetségben pártszervezetre van szükségünk, ez a párt pedig a Román Munkás Párt, amelynek meg vannak az adottságai ahhoz, hogy a haladás erőinek irányítója, vezetője legyen, ahhoz, hogy a dolgozók nagy és széles tömege a maga államát, szociális hazáját fölépíthesse. A Pártnak tömegszervezetekre feltétlenül szüksége van, amelyek az irányítása mellett a demokraciánkból fakadó feladatokat következetesen megvalósítják. A tömegszervezetek között így van biztosítva a közös irányítás és cél által a harmonikus együttműködés, azok — egymás mellett és sohasem egymással szemben — harcolnak a többtermelésért, az életszínvonal emelkedéséért.

Ilyen egészséges és szükségszerű táborra kell alakulnia az októberi forradalom szellemében méhésszervezeteknek is. Nekünk is vannak értékeink, amelyeknek kijömborításával, komoly tényezőivé lehetünk a fejlődésnek. Termelő, dolgozó retege vagyunk a Román Népköztársaságnak és ez az arcunk kell, hogy elösterbe nyomuljon és hátterbe szorítsa a múlt maradványait.

Az Erdélyrészi Méhész Egyesület új feladataival vállalja annak a kidomborítását, hogy a menészek építő erői lesznek a közös hazának a Román Népköztársaságnak. Feladataink megoldásában az októberi forradalom tanulságai, útmutatásai és példái olyan gazdag anyaggal szolgálnak számunkra, amelyet felhasználunk.

A méhészek számára az élet nem szemlélet, hanem munka, harc és küzdelem. Ez kell szervezeti életünkben is az uralkodó erő legyen.

BENDE BÉLA EME elnök

A méhek etetése gyapotvirág porával

A Szagar agronomus a csginszkovii méhészeti kísérleti telepről a következő értekezést írta a Pselovodsztovo szovjet méhészeti lapban.

*

Mindnyájan tudjuk, hogy ha kevés a virágpó, a méhek korlátozzák a fiasítást, sőt annak hiányában meg is szűntetik, mert a virágpórból készítik az álták etetéséhez szükséges tápanyagot.

A tapasztalt méhészek régi időktől igyekeztek pótolni az elégtelen természetes virágpó zabliszttal, rozsliszttel, borsóliszttel, még tejjel is, sőt főtt tojásárgával is. A mesterkelt etetésekkel azonban még senkinek sem sikerült a normális fiasítást elérni.

Turkméniaiban a „Voroszilovról“ elnevezett kolhoz méhészetében február elején Szuljagin Iván méhész észrevette, hogy a méhek a gyapotpihe porát szállják. Azonnal megfigyelték a telepen, hogy a méhek a gyapotbálák hulladékát gyűjtik. Nyálukkal megnedvesítik és a hátsó láb kosaracskáiba gyümöszölik, akárcsak a természetes virágpó. A megfigyelés után mi adtunk ilyen pihéport kísérlet céljából és megfigyeltük a fiasítás fejlődését.

Február 20-án megállapítottuk, hogy a gyapotpor (törmelék) éppen olyan értékes tápanyaggal bír, mint a természetes virágpó. A színe sötétsárga, izre is nehéz megkülönböztetni a természetes virágpó ízétől. A fiasítás fejlődése rendszeres és egy-néhány család már fedte a fiasítást.

A február 26-i átvizsgálásnál láttuk, hogy a méhek jól dolgoztak. A fiasítás fejlődése a szokott mederben haladt, 2—3 kereten különböző kelésű generációt találtunk, pecsételt áltákat és petékkel teli lépeket.

Március elején kibújt az első csoport fiasítás. A méhek fejlődése és munkakészsége a szokott volt. Semmiben sem különböztek a természetes virágpóron nevelkedett méhektől.

Mikor ez a gyapotpihe törmelék etetése kezdődött, még télutó koratavas volt, tartalék természetes propolisz és virágpótermő nyíló virág nem volt. Később, mi-

kor a tavaszi virágok nyíltak, a méhek ezekre tértek át és arról gyűjtöttek.

A gyapotliszt elkészítését a következőképp ajánljuk: a virágpihét összetörjük, azután szitán átszítaljuk és száraz helyen mély ládikóban, látható helyre kihelyezük egy pár méterre a kaptároktól. Elérte nem nagyon kedvelik, de később vigán és sűrűn látogatják.

Oroszból fordította: KERESZTES JOZSEF

Vaslag mézkeszorút

A jó telelés nyitja — véleményem szerint — a telelő fűrtöt övező vastag mézkeszorú. Ezért rövidesen ismertetem a hátulkerelős kaptárokból évek óta kipróbált eljárásomat. Beteleléskor a hátsó lepecsételt keretből hármat kiszedelek és félíg lefedezve a költőtérbe előre rakom, kicserélve az ott lévőkkel a következőképp. Elsőnek egy félíg lefedezett lép kerül, majd egy üres, megint egy lefedezett és ismét egy üres. Így folytatom tovább az utolsóig.

A méhek a félíg lepecsételt mézet kiszedik és felhordják az üres lép felső részébe, majd lepecsételik. Természetesen ezt még augusztus havában kell elvégezni, hogy idejűk legyen lepecsételni. Ezzel az eljárással vastag mézkeszorút és kényelmes telelő-fészket érünk el. Két nagyon fontos előnye van:

1. Tavasztól a nyár derekáig a behordott méz mind gyümölcs akác és hasonló virágból származik, tehát hígan marad, könnyű méz, ami után kevesebb a bélsár; míg ősz-felére a gyümölcscről, szőlőről behordott, valamint a napraforgó méz nehéz méz és sok bélsár gyűl össze.

2. A mézrel gazdagon berendezett telelő fészkekben a méhek jól telelnek. Nincs szükségük megmozdulni, ami sokszor a vesztüket okozza nagy hideg idején.

Alsórákos.

Duzicska Albert

A JÖVŐBEN CSAK FERTŐTLENITETT MŰLÉPET

használjunk! Viaszt fertőtleníti és műlépet szállít Tóth István íg. v.ál. tag Kolozsvár, Budai Nagy Antal-ut 78 sz.

MŰLÉPKÉSZÍTÉS CSEREVIASZBÓL

A Szovjetunió méhészete

Az alábbi rövid ismertetés R. Pine-teau tollából jelent meg a „La Gazette Apicole“ francianyelvű méhészeti szaklap ez év májusi számában. A cikkíró Moszkvában egy magas állású gazdasági szakemberrel folytatott beszélgetés alapján ismerteti a méhészet helyzetét a Szovjetunióban.

A Szovjetunióban: a földet részben állami mintagazdaságokba (szovhozokba), részben közös gazdaságokba (kolhozokba) tömörítve művelik. A mintagazdaságokat állami szakemberek vezetik, míg a közös gazdaságokat a mezőgazdasági munkások által választott elnök igazgatja. A méhészetről folytatott beszélgetését az alábbi pontokban foglaljuk össze:

1 Úgy az állami, mint a közösgazdaságokban magán méhészetek és mintagazdasági vagy közös gazdasági méhészetek vannak. A magán méhészetek a közös gazdaságban dolgozó földművesek magántulajdona. Ezt a kérdést tisztázza a Szovjetunió Kommunista (bolsevik) Pártja Központi Bizottságának 1935 február 17-én tartott ülésén elfogadott új mezőgazdasági törvény. E szerint egy-egy magán méhészet létszáma 20 család függetlenül attól, hogy a közös gazdaság területén mit termelnek, gabonaműveket, gyapotot, teát, dohányt, vagy az állattenyésztés a gazdaság fő jellege. A méhesaládok hozama teljes hozama, teljes egészében a tulajdonosé, aki azok felett szabadon rendelkezik. A minta- vagy közösgazdaságokhoz tartozó méhészek viszont egy bizonyos számú munka napot az államnak, vagy a közösségnek dolgoznak.

2 Mind a Szovjetunió kormánya, mind a Kommunista (bolsevik) Párt különös fontosságot tulajdonít a méhészetnek. Jellemző erre, hogy 1920-ban 3,2 millió család volt a Szocialista Köztársaságnak területén, 1930-ban 5.500.000-re szaporodott; 1940-ben pedig több mint 10 millió a nyilvántartott családok száma!

A legtöbb méhészet a közös gazdaságokban van. Ezt bizonyítja az 1911-es statisztikai adat, mely a Szovjetunió területén 125.000 közös gazdaságot tüntet fel több mint 6 millió családdal.

3 A Szovjetunió növény világa nagyon változatos. Az ország területén minden éghajlat és mindenfajta növény megtalálható. Ezért a méz nagyon illatos és cukortartalma felette magas. A méhészet fejlesztést különösen elősegítik a vörösherét termelő tartományokban és a Szovjetunió központi vidékein.

4 Az egyes családok terméshozamának emelését szolgálja azon Földművelésügyi Miniszteri rendelet törvény, mely előírja, hogy a nagy méhészetek családjaikat a növényzetnek megfelelően kisebb egységekbe osszák és ezeket is különböző pontokon helyezték el. Pl. ha egy közös gazdaságban 50 hektár területén gyümölcsös van. 40 hektáron zöldség féle, 50 ha-on baltacim és 90 ha-on napraforgó, a beporzáshoz szükséges méhesaládok számát a következőképpen állapítják meg: az 50 ha gyümölcsöshöz kell 100 család, a 40 ha zöldségfélékhez 40 család, az 50 ha baltacimhez 150 család és a 90 ha napraforgóhoz 90 család. Ezek a növények különböző időben virágoznak és pedig a gyümölcsfák május elején. A baltacim beporzásához kell a legtöbb méh. Ezért a 150 családot is 2—3 pontra osztjuk el, miáltal nemcsak a baltacim beporzását segítik elő, hanem a közös gazdaság többi növényeit is.

5 Minden minta és közös gazdaságban van egy kísérleti intézet (laboratórium). Ebben vizsgálják a mézet és állítják elő a méhbetegek gyógyszereit. Minden közös gazdaságnak meg van a maga szakképzett személyzete, akik a méhbetegeket gyógyítják. Minden mezőgazdasági munkásnak, aki méhészettel akar foglalkozni, szaktanfolyamon kell részt vennie, ahol megtanítják a méhek kezelését

6 A Szovjetunió méztermelésére vonatkozólag, tájékoztatásul felsoroljuk a különböző közös gazdaságokban lévő családok évi középtermését kg-ban, úgy ahogyan azt a Szovjetunió 1937—39-es gazdasági kiállításán jelentették:

Távol Kelet	87 kg.
Kelet Szibéria	66 „
Nyugat Szibéria	73 „
Ural	58 „
Baskir Köztársaság	55 „
Északi vidék	56 „
Központi vidék	56 „
Volga vidéke	55 „
Ázsiai Köztársaságok	66 „
Kaukázusi és Kaukázuson tuli Köztársaságok	50 „

Általában egy köztársaság munkanaponként 56 kg. kereskedelmi mézet termel.

7 Nincsen se méz, se viasz kivétel, vagy behozatal. A méztermést a nép fogyasztja el, nem kereskednek vele külföldön. A Szovjetunió lakossága sok mézet fogyaszt. Valóságos népi élelmiszcikk. A nagy honvédő háború alatt a katonák is bőven kaptak mézet. A Szovjetunió orvosai nagyon ajánlják a méz fogyasztását, különösen gyermek korban. A mézhulladék se megy kárba, jó minőségű ecetet készítenek belőle.

8 A viasz fontos iparcikk. Felhasználják mind a gazdaságban, mind a nemzetvédelmi iparban. Ez utóbbiban az öntvény formák vizsgálatának elengedhetetlen kelléke. De felhasználják az optikus üzemekben vérsére, gyantakészítésre, a repülő ipar-

ban firmájsz készítésre, továbbá a rádió technikában, cipő, textil, papír és autó iparban, azonkívül bizonyos orvosságok készítésénél is. Azonban a viasz 80%-a műlép alakjában visszakerül a méhészetekbe, emelve az egyes családok termés-hozamát.

Az 1938 novemberében megállapított vámtarifa 9. §. szerint, mivel nincs behozatal, a természetes méz kivételek: kg-ént 1 rubel vámot kell fizetni. A 18. §. a viasz kivételére 100%-os vámot ír elő. Ennek a két törvénynek nagy gyakorlati jelentősége van.

9 A Szovjetunió területén a Dadant-Blatt- vagy a Root-rendszerű kaptárokat használják. Újabbban azonban csak Dadant mérete szerint készített kaptárok kerülnek forgalomba fekvő és rakodó alakban és ezeket vezetik be a méhészetekbe.

10 A Szovjetunió kormánya fokozottan elősegíti a méhészet fejlődését. Felhívják a mezőgazdasági munkásokat, de más dolgozókat is, hogy állítsanak be méhészetet saját háztartásukba. Különös gondot fordít a kormány a káderek képzésére, hogy az ebben végzettek szakszerűen oktathassák és modern felszereléssel láthassák el a közös gazdaságok dolgozóit.

Hogy még jobban elősegítse a Szovjet kormány a méhészet fejlődését, 1945 óta 10%-os állami adókedvezményben részesülnek azok, akiknek legalább 15 kaptáros méhészetük van és 25%-os adókedvezményben azok, akiknek 25—30 családjuk van (ebből 20 termelő). A Szovjetunió kormánya terve vette a méhészeti hálózat további kiépítését vidékenként szövetkezeti alapon.

Szabó Gyula fordítása.

PÁRTOLJUK A SZÖVETKEZETET

Rendelésre azonnal szállítunk bármilyen típusú rakodó, fekvő, vagy bundás kaptárt.

KÉRJEN ÁRAJÁNIATOT.

Leveleihez mellékeljen válaszbélyeget. Rendelésnél a keretek pontos külméretét kérjük megadni Minden kaptáron kátránypapír fedél. — Kérjük a pénzt előre beküldeni. Az árak vasúton feladva értendők. Cementes festékkel lemaázolva minden kaptár 50 lejjel több.

„ L E M N U L “

Faipari Munkások Termelő Szövetkezete — Cluj-Kolozsvár, Str. Jugoslvavia 10 szám.

A jó telelés feltételei a Szovjetunióban

A Szovjetunió hidegebb vidékein nagyjából október közepétől április közepéig, tehát teljes féléztendeig nem repülhetnek ki a méhek. Január és február hónapokban huzamosabb ideig is tart a 40—50 fokban hideg, azonban a tél mégsem szokott különösebb méhpusztítást okozni, sőt mi több, ez a kérdés egyáltalán nem is foglalkoztatja az ottani méhészeket. **A jó és biztos telelést egészen természetesnek tartják s megbízható értesülés szerint általában kevés hullával telelnek át a méhcsaládok.**

Kutatni kezdtem tehát azokat az okokat, amelyek e kétségtelenül meglepő állapotot előidézik. Bizonyos, hogy ebben nagy részük van az évezredek hosszú során ehhez az éghajlathoz hozzáidomult méheknek is. De ezenkívül sikerült megtalálnom a szovjet teleltetés három legfőbb kellékét: **1. a megszakítatlan nagy lépfelületet, 2. a jóminőségű telelőmézet és 3. az egyenletes hőmérsékletű és száraz levegőjű telelőhelyiséget.**



Telelő verem Debrecen vidékén

Első pillanatra látjuk, hogy a jó telelés e feltételeivel tulajdonképpen mi is tisztában vagyunk, hiszen szaklapjainkban a gondolkodó és haladóméhészek egész tömege hirdeti a fenti elveket. Más kérdés azonban, hogy miként vesszük azokat át a valóságba, a méhészkedésünkbe. Mivel a mi enyhébb és kedvezőbb éghajlatunk e szabályok alól több kivételt enged, igen sok méhész más és más elveket alkalmaz s mert néha-néha azok is beválnak, véleményünk szerint jogosan hirdethetik sokszor igen bonyolult rendszerük, vagy találmányuk helyességét, amit az is igazolni és alátámasztani látszik, hogy minden rendszernek, minden kaptárnak és keret-nagyságnak azonnal akadnak hívei.

1. A megszakítatlan nagy lépfelület

A nagy és hosszú tél hazájában a természet rendje a legnagyobb kritikussal irgalmatlanul elsepri a gyenge méhcsaládokat és ez megmagyarázza nekünk, hogy miért használnak a melegebb Dél-Ukraina és Kaukázus kivételével olyan friási térfogatú kapt. **Azért, mert csak a nagy, sokszor 80—100 cm. hosszú és 25—40 cm. széles, megszakítatlan lépen tudja a méhcsalád a hosszú telet nyugodtan átélni.** Minden más alakú vagy térfogatú kasból, ha azzal valaki kísérletezni mert, előbb vagy utóbb kipusztult a méhcsalád, s így a szovjet méhész mamár nem tudja elképzelni — legfeljebb csak képen látja és hallomásból tudja — hogy másfajta méretű méhklások is vannak a világon. Ezzel magyarázható, hogy a kaptárak közül is csak a nagy lépfelületű érvényesülhetett, s éppen nem ok nélkül való a szovjet hivatalos állásfoglalás sem, amikor 42x27 cm. belméretű keretekkel felszerelt Dandant-Blatt kaptárt tette meg hivatalos kaptárrá. E nagy lépfelületű méhklásokhoz aztán a mérhetetlen virágtenger négy hónapon át szinte szakadatlanul ontja a kiváló minőségű mézet.

2. A jó minőségű méz

A jó minőségű telelő mézről egyesületünk szaklapja, a Méhészeti Közlöny még a múlt évi novemberi számában egy szovjet állattenyésztő nyomán részletesen megemlékezett. Ez alkalommal nem részletezzük, csupán utalunk arra, hogy a Szovjetunióban **minden méhcsaládot legkevesebb 20 kg. mézzel telelik be.** Ha még azt is tudjuk, hogy betelelés előtt gondosan megvizsgálják a méz minőségét is és a fészekbe került, telelésre alkalmatlan mézharmatmézet gondosan kicserélik, beláthatjuk, hogy több figyelmet szentelnek a betelelésre, mint nálunk általában szokták.

3. Egyenletes hőmérséklet

A legfontosabb azonban az **egyenletes hőmérsékletű száraz levegőnek a hosszú télen át való szakadatlan biztosítása.** Itt meg kell állapítanom, hogy az óriás kasok — az ősi méhklások — jobban bírják a telet, mint a kaptárak. A szovjet méhész né-

hány kasát a padlón, vagy a háznak lakatlan és télen csendes végében teletteti, ahol a néha tenyérnyi vastag oldalú, óriás lépekkel rendelkező kas népe a külsőnél némileg enyhébb és egyenletesebb hőmérsékleten minden különösebb baj nélkül kitelel. Ugyanitt azonban nem lehet tartani a jóval kisebb lépfelületű kaptárakat, s mindenütt, egyöntetűen azt tanácsolják, hogy a kaptáraknak feltétlenül telelőhelyiséget kell építeni.

Ismertetem tehát a Szovjetunióban használatos telelőhelyiséget, s a méheknek abban való elhelyezését, mert észleleteim szerint ezek — mind tökéletesebbek és a használatban is jól beváltak — nekünk is mintául szolgálhatnak. — A kasok behelyezésénél csak annyit a méhészdolga, hogy a kijárót szalmával, vagy vékony szálu gyaluforgáccsal oly lazán tömi be, hogy a levegőcserét ne akadályozza, sőt elősegítse. Nem sokkal több a dolog a kaptárakkal sem. Leveszik a keretokról a nyár folyamán fent lévő vásznat, esetleg a fedődeszkákat, s egy a fészket teljesen beborító — 3—4 cm. vastag, lazaszövésű szalmapárnát helyeznek közvetlenül a keretlecekre, együtt a keretnélküli félméztrérel. A tetőt természetesen nem teszik fel. A kijárót a kasokhoz hasonlóan látják el, s a kaptárakat a helyiség hosszában lábakra fektetett gerendákra rakják két sorban, hogy közöttük út maradjon. Ezzel kész is a betelelés.

Nézzük most már a telelőhelyiséget. **Mokszin és Taranov:** „A kolhozméhészek munkája” című könyv alapján. A telelőhelyiségnek három főtípusát különböztethetjük meg: a teljesen földalatti, a félig földalatti és a földfeletti. E háromfélenek szükségessége a talajviszonyokban leli magyarázatát. **Legolcsóbb és a legmegfelelőbb a teljesen földalatti.** De a talajvíz miatt sok helyen még félig földalatti sem lehet készíteni, ilyen helyen tehát szükség lehet a földfeletti helyiségre is.

Az építő anyag mindenütt könnyen található, fa, szalma, törek, föld, homok. Tetőanyagának esetleg kátránypapír, de ez sem feltétlenül szükséges, s esetleg teljesen zsuppal is helyettesíthető.

a) A telelő verem

A földalatti helyiségeknek kb. 180—200 cm. mély, a félig földalattinak 100—120 cm. mély és olyan széles — lehetőleg észak-déli irányú — gödröt ásunk, hogy a közepén vezetők út mellett, kétfelől egy-egy sor kaptár elférjen. A helyiség termé-

szetesen olyan hosszú, amennyi kaptár elhelyezésére tervezzük. Bejárat csak a gödör egyik — rendszeren az északi — végén van, előtérrel. A gödör alját először jól ledöngölik és azután 10 cm. vastagon száraz földdel, majd ezen felül 3 cm. vastagon száraz homokkal hordják meg. Nagyon fontos itt a gödör hosszában ácsott árokban teljesen homokkal körülvett vékony, lyukacsos deszkából készített kb. 14x14 cm. átmérőjű és a helyiségnek az ajtóval ellenkező végén a szabadba kivezető szellőző csatorna, mert ez hivatott a melegebb, elhasznált levegőt kivezetni.

A gödör oldalát előbb megdöngölik, majd gömbölyű fával s deszka- vagy vesszőfonatborítással burkolják körül, de úgy, hogy a föld és a fa közé még 10—12 cm. törek réteget tőmnek be. Ez a törek réteg a félig földalatti helyiség falának földfeletti részén 30 cm. vastag, s kívül rajta van még a burkolódeszka, amit kívülről még száraz földdel is körülraknak, majd a tetőeresz széléig, gondoskodva természetesen a helyiség körül a csapadék elvezetéséről.

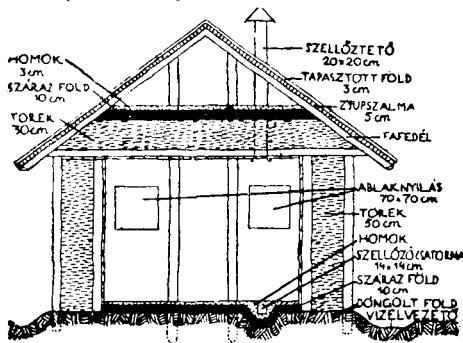
A padlást is legtöbbször keresztbefektetett és kétszer alátámasztott erős gömbölyű fából készítik, amelyre alul deszka- vagy vesszőfonat-burkolás, felül pedig 30 cm. törek, erre 10 cm. szárazföld és 3 cm. homokréteg jön. A kétszeres tető anyaga vagy szintén gömbölyű fa, vagy deszka, amelyre kátránypapír híján szalmazsup és erre tapasztott agyagréteg jön.

A legfontosabb talán a helyiség hossza szerint 4—5 méterenként beépített, kívülről kalappal fedett négyszögletes deszka-szellőző kémény. Az ajtó természetesen kettős deszkából, közte zsupszalma vagy törek tömessel készül, a kinyitásához kis előteret készítenek, mint amilyen nálunk a pincegátor. Általában ezt a kétfajta telelőhelyiséget építik a kolhozokban is. Láttam azonban még egyszerűbb kivitelű telettetőt is, amelynek a külső és belső borítása vesszőből volt fonva.

b) A telelő szin

Valamivel körülményesebb és drágább, bár nagyjából ugyanilyen módon készül a földfeletti telelő helyiség is. A fala azonban kétfelől burkolt, közte 30 cm. jól megtömött törek réteggel. Ennél azonban különös figyelemmel kell lenni arra a körülményre, hogy a földfeletti helyiség nagyobb hőingadozásoknak van kitéve, s még az enyhébb, bár kifejezetten téli napokon is felmelegedhetik. Ennek ellensu-

lyozására, a helyiség ajtóval szemköztí végén, egy vagy két 70x70 cm. méretű nyílást hagynak, amelyet kívülről kettős-falu, zsuppal, törekkal bélelt deszkaablakkal burkolnak. A nyílást pedig teljesen betömik zsupszalmával. Ha szellőztetni kell, kinyitják a helyiség ajtaját, és a szemköztí végén levő nyílásról kívülről leveszik a deszkatáblát. Ilyenformán nem kell bemenni a kaptárak közé, és a nyitott ajtón és a szemköztí, laza szalmával tömött nyíláson léghuzat nélkül hamar ki-



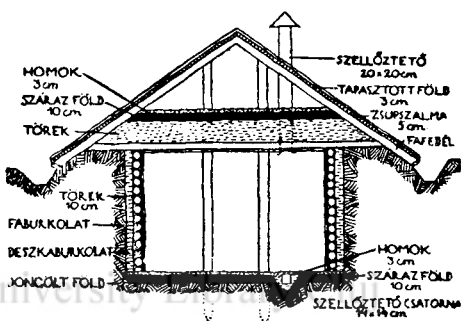
Balra telelő szín, jobbra telelő verem.

eserődik a levegő. Ezt a nyílást szükség szerint egész éjjel, vagy nappal is fedetlenül lehet hagyni.

A jó telelés hőmérsékletét szovjet könyvek is +4 és -4 C fok körül állapítják meg, a gyakorlatban is minden helyiségben hőmérő van. Megállapításuk szerint még a jól szellőző helyiségekben is többet szenvednek a méhek a melegtől, mint a hidegtől. Erre mutatnak a nagyfokú szellőző berendezések, valamint az is, hogy a

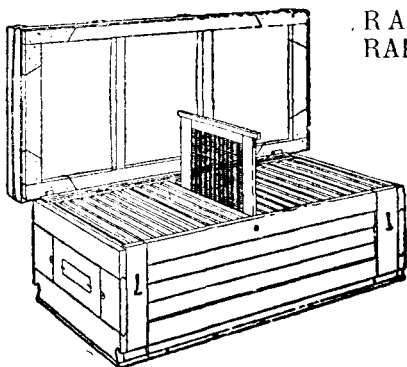
szellőzés nélküli helyiségben lucskok keletkeznek.

Mivel a mi éghajlatunk és telünk jóval enyhébb a Szovjetunió kontinentális klímájánál, véleményem szerint a külső hőmérséklettől való elszigetelés és a szellőztetés minél alaposabb keresztülvitele biztosítana méheink számára nyugodalmas és veszteségmentes telelést, és valószínűleg a félig földalatti helyiség lenne a mi viszonyainkhoz a legmegfelelőbb. De a belső hőmérséklet állandó ellenőrzését is szükségesnek tartom, amit talán valamelyik szellőző csatornán becsünetett hőmérővel lehetne legjobban megoldani. Így el lehetne kerülni az esetleges jóvátételten meglepetéseket is.



Mivel a zárt helyiségben való teleltetésnek nálunk is sok híve van, úgy hiszem, hogy a fentiek ismertetésével jó szolgálatot tettem méhésztünknek és a szovjet-román barátságunk.

SZABÓ KÁROLY.



RAKTÁRON TARTJUK AZ ERDÉLYI RAKODO ES FEKVŐ VANDOR KAPTÁROKAT

Gépen csapozott vályus keret külön is kapható. Beton mülépprést kicsiés nagysejttel. Anyarácstól és műlépet minden méretben raktárról szállítunk.

A kaptárak árát a viszonyoknak megfelelően 30% -al leszállítottam.

Az erdélyi kaptárok készítéséhez szükséges képes rajzot kívánatra postabélyeg ellenében megküldöm.

VÁRADY BÉLA

Villanyerőre berendezett kaptárkészítő üzem
Kolozsvár-Cluj, strada Thállman utca 13 szám.

Mit tapasztaltam Bánffyhunyadon?

Bánffyhunyad és közvetlen határa méhészeti szempontból jó közepes. Állandó lassú-hordású terület, ahol a gyűjtőgető méhek kora tavasztól késő őszig találhatnak virágpör- és nektárforrást. Koratavaszi szükségletüket a közelfekvő erdő, füzes, rét és kaszáló dús virágtengere szolgáltatja, később, a gyümölcsvirágzás idején jelentékeny kiterjedésű gyümölcsös és földlőskert várja őket a virágaborult terület asztalával, akác és takarmánynövényekben sincsen hiány, a nyárutói és őszi gyűjtési lehetőségeket pedig a napraforgó, tarlóvirág biztosítja. Még is telnek a kőpük és méz kamrák, ha kedvező az időjárás és csak úgy zsonganak a méhesek a gyakran jelentkező rajok gyönyörködtető, örömet hozó zúgásától.

A várost magas hegyek, havasok környezik, ami méhészeti szempontjából egyik oldalon hátrányt, de ugyanakkor a másikon előnyt is jelent. A havasokról leáramló gyakori hideg szelek nincsenek előnyére a méhészetnek, másfelől azonban, száraz nyári időjárás esetében, éppen a környező magas hegyek okozta éjszakai lehűlések harmatképződést idéznek elő, ami enyhíti a szárazságot és elősegíti a nektárképződést.

A méhészkedők tábora a városban és a környéken egyaránt kedvezően szaporodik. Az érdeklődést nagyban fokozta az EME által, október hónapban, megtartott nyolcnapos méhészeti tanfolyam, amely hivatalos volt a méhészettel foglalkozóknak és foglalkozni akaróknak, tehát a gyakorlati és kezdő méhészeknek egyaránt, megadni az okszerű és eredményes méhészkedés alapismeretét, valamint fokozni az érdeklődést ezen fontos mezőgazdasági ág megkedveltetése és szakszerű fejlesztése iránt, hogy ezáltal nemcsak többet bekapcsolódjanak ebbe a nagyrésztben közérdeklű, az ország mezőgazdaságát fejlesztő munkába, a többtermelés érdekében.

A modern kaptártípusok közül a „Kis-erdélyi” kaptár van legjobban elterjedve, ami a vidék legelőviszonyainak, úgy mézeltetés, mint rajoztatás szempontjából eléggé megfelel. Ezenkívül elég gyakori az Ignác-féle két családos fekvőkaptár használata is. Ezen a vidéken azonban túl nagyméretűnek mondható. Talán célravezetőbb volna, a nagyobb keretekkel méhészkedni óhajtók részére, a „nagy-erdélyi” kaptár.

A méhészettel foglalkozók tanulni és ha-

ladni vágyó embereknek ott látni a méhészeti szakkönyveket. Szívesen tanulmányozzák és hiányát érzik egy újabbnak.

A méhészek összetartását, az egyesületi életben való tömörítésüket, az EME Méhészköre hivatott ébren tartani és fokozni, aminek derekasan igyekszik eleget tenni. Munkatervükbe vették a méhlegelő megjavítása érdekében, a baromvásártérnek akác-csemetékkel való körülültetését, a méhészek körében megszervezendő önkéntes munkával. Ennek megvalósítása, a Méhész kör vezetőségének agilis munkájával, ahová még egy pár tettekrész, lelkes, fiatal tagot is be kellene választani, remélhetőleg rövidesen sikerül.

Sajnos, a környező községekben a méhbetegségek legveszedelmesebbike, a költés-rothadás pusztítja a falusi lakosság szakszerűtlenül kezelt méheit, ami fokozott éberségre, résenállásra és a betegség továbbterjedésének megakadályozására kell intse a bánffyhunyadi méhészeket. E téren mindent kövessenek el, mert nagyon jól tudják, hogy az 1930-as évek kezdetén városuk egész méhállományát egyszer már kipusztította ez a veszedelmes fertőző betegség.

Ne nézzük tehát nemtörődömséggel a néhány kilométer távolságban musztító veszedelmet, ha még nem is jutott el a mi állományunkig! Fel kell kutatni és pozitív tényeket és adatokat kell közölni az EME központjával és az illetékes állatorvosi hivatallal, hogy nyújtsanak segítséget, ha kell hatósági szervek igénybevételével, a betegség kiirtásához és továbbterjedésének megakadályozásához.

Kolozsvár.

ZILAHY SÁNDOR

SENKI FEJE SEM KÁPTALAN

A harmadik családnál már nem tudom mit láttál az elsőnél.

TÖRZSKÖNYVEZEDZED CSALÁDJAJDÁT

Rendel el az EME-től még ma törzskönyvet. Csak vonásokat keli bele húzni s egy-két számot. Minden családod hű törzskönyvét megajád.

A 25 lapos, tartós borítékba illesztett törzskönyv ára utmutatóval együtt 100 lej

POSTACIM:

EME CLUJ, STR. REPUBLICEI NO. 22.

A méhfajták és a vöröshere megtermékenyítésének kérdése

Dr. Alpatov V. moszkva egyetemi tanár értékes tanulmányt írt a „The Bee World” (A méh világa) című angol nyelvű nemzetközi méhészeti szaklap 1948 augusztusi számában és az alábbiakban közöljük Gombos V. méhésztestvérünk szíves fordítása nyomán.

Darwin Sándor — a modern biológia megalapítója — volt az első, aki fölvetette a méhfajták alkalmazkodási különbségét a különféle nektártermő növényekhez viszonyítva.

„A fajok keletkezése” című könyvében megemlíti, hogy az olasz méh képes a vörösheréről is nektárt gyűjteni, ami egyébként a mi északeurópai méheink számára hozzáférhetetlen.

A század elején két gyakorlati kísérlet történt azirányban, hogy olyan méheket tenyészzenek ki, amelyek különösen alkalmasak a vöröshere megtermékenyítésére.

Mindenekelőtt az A. I. Root Co. kísérletére gondolok. Hosszúnyelvű, úgynevezett „lóhere méheket” akart kitenyészteni és ennek eredményeként E. Root 1927-ben a *Warder* nevű tisztviselőjének gyászjelentésében — akit az A. I. Root Co. anyanevelő telepének vezetésével bíztak meg — a következőket közli:

„Ő volt az, aki kinemesítette a 200 dolláros tenyészanyagát, akkor vöröshere méhanyának hívtuk — mert utódai a vöröshere virágzásakor megtöltötték a kaptárt — míg a más származású méhek ugyanakkor majdnem éhenhaltak. A szipóka (ormány) pontos vizsgálata kimutatta, hogy ezeknél rendkívül hosszú.”

Sajnos a századelején úgy a származásán, mint maga a méhtenyésztés gyengén fejlődtek s emiatt a Root-léle „vöröshere” olasz méhcsaládok sem maradtak meg napjainkig.

A második kísérlet I. N. Klingen nevéhez fűződik — a forradalom előtti Oroszország egy kiváló — képesítésű gazdájához. I. N. Klingent, Mihály nagyherceg, a középoroszországi hatalmas birtokainak kezelésével bízták meg és több mint 1600 méhcsaládot telepített a sötétkék hosszúnyelvű kaukázusi fajtából (többnyire Abkáziaiból), hogy megtermékenyítsék meg a vöröshere mezőket. A különböző méhfaj-

ták megtermékenyítő tevékenységét, köztük a kaukázusi méheket is, négyéves megfigyelés után a következőkben összegezi:

„Megfigyeléseink szerint a közönséges méh csak imitt-amott termékenyíti meg a vörösherét és ha az gyenge növekedésű s így a virágfejek kicsik. Mindenesetre kedvező hatása észrevehető, de csak abban az esetben, ha a méhcsaládok száma minden két kat. holdra számítva nem kevesebb mint 5—6. Ugyanannyi idő alatt a kaukázusi méhek, ha csak egy családot számítunk 2 holdra, sokkal magasabb százalékat érnek el a megtermékenyítésben.”

Még 1930-ban a Moszkvai Mezőgazdasági Allomás (A. F. Gubin mezőgazdasági kémiai szakértő) a vöröshere megtermékenyítéssel kapcsolatban egy széleskörű kutatást szervezett meg a Szovjetunió európai részének 55 helységében. Összesen 188 vöröshere mezőt vettek megfigyelés alá. Ennek a munkának nagy hatása volt a hivatalos magatartásra, mely később is megnyilvánult az utasításokban, jelentésekben — kezi könyvekben — megállapítva, hogy: „a vöröshere megtermékenyítése nem csak a kaukázusi hosszúormányú méhek használhatóak, hanem az egyszerű középoroszországi és ukrán helyi fajták is, melyek nemkevésbé termékenyítik meg a vörös-lóherét, mint a kaukázusi méhek.”

Még 1945—46. telén ellenőriztem azokat a módszereket, amelyekkel a méhek termékenyítő képességét megállapították és arra a szilárd meggyőződésre jutottam, hogy a különféle méhfajták erősen különböznek a vöröshere megtermékenyítő képességeiben.

A. F. Gubin megállapítása szerint „az összes méhek, beleértve a kaukázusiakat és helybelieket is vörös-here méheknek nevezhetők.” Ez a következtetés vöröshere és egyéb nektártadó növényeken történt megfigyeléseiből származik. Összesen 14-szer vezetett ilyen számításokat és úgy találta, hogy a kaukázusi méhek százalékosan csak három esetben látogatták többet a vörösherét, mint a többi növényeket.

Úgy tűnik nekem, hogy a vöröshere megtermékenyítésének ez az eibirálási módszere teljesen téves. Az a megfigyelés, hogy a méhek jelen vannak a vörösheren

— tehát látogatják azt — még nem engedi meg nekünk, hogy bármilyen következtést vonjunk le azok megtermékenyítő szerepükről.

Bizonyára egyes méhfajták fölülte állanak a többi fajtáknak:

1. *Azáltal, hogy hosszabb a napi munkaidejük, (Szlucevszkája 1933-as évi megfigyelése szerint a kaukázusi méhek 30—40 percel hamarabb indulnak a mezőre, mint a helyi közeporoszországi méhek).*

2. *Nagyobb sebességgel (sűrűbben) látogatják a lőhere virágokat. (Egy dán kutató, Ch. Stapel 1939-ben kimutatta, hogy minél hosszabb az Apidae különböző fajainak nyelve, annál több virágot látogatnak meg percenként.)*

3. *Továbbá azáltal, hogy a poszméh által kifurt lyukon ritkábban szokták a nektárt kiszívni a virág belsejéből. (Bombus terrestris és B. Locorum, e két fajta kivételesen rövid nyelvű). Ch. Stapel megfigyelte, hogy a haszontalan látogatók száma százalékszerűen változik, 75%-tól az 5.62 mm hosszú ormánynál, 22%-ig a 6.17 mm hosszú ormánynál.*

Az egyetlen módja, hogy pontosan megállapítsuk, hogy milyen hatással van a méh a vöröshere, lemérjük mennyi a vetőmag termése hektáronként és hány kiló a méztermés családonként.

Az A. F. Gubin és asszisztensei által gyűjtött adatokat „A vöröshere megtermékenyítése” című értekezésében adták ki és nagyon értékes adatokat találunk a méhek magtermésre való befolyásáról. Ennek az értekezésnek az 53-as táblázata adatokat tartalmaz a méhészetektől különböző távolságra lévő vöröshere táblák terméséről is. Ezen helyek három részre oszthatók:

1. *Olyan helyek, ahol a méhészetekben rövidnyelvű, sőtét európai méheket tartottak.*

2. *Ukrán és félig sivatagbéli, az előbbi csoportoknál hosszabb nyelvű méhekkel telepített helyek és végül*

3. *Olyan helyek, ahol a méhesekben az észak méhek mellett, hosszún nyelvű kaukázusi méhek is voltak.*

Az első táblázat a méhesekhez közelálló földek magtermés közeparányosságát mutatja (egy 0—500 méteres zónában) és egy távolabbi zónában (1000-tól 2000 méterig), valamint az egész szezón alatt, egy 100 négyzetméteres földdarabon megfigyelt átlagos méhszámot.

Az első számú táblázat világosan mutatja, hogy mind a három csoportban a távolabb eső földeken kevés a méhek szá-

ma (—44.1, —34.7 és —33.4% csökkenés). Ugyanakkor párhuzamosan megfigyelhető a magtermés csökkenése is, ha hosszún nyelvű méhek (ukrán és kaukázusiak) vannak a méhesekben. Ha a közeli és távoli földek magterméskülönbsége számitjuk a különböző fajtáknál, megállapít-

I. TÁBLÁZAT

A kísérleti méhfajta		A méhészet közepes nyelvével (0—500 m) látogatók		Távolabbi zóna (1000—2000 m) látogatók		Index 2—1 —x100 1
		1	2	3	4	
Északi erdei méh	Méhek száma 100 m ² -ént	4.36	2.44	—44.1		
	Há-énti magtermés kg-ban	255.0	270.1	+ 5.9		
Ukrániai méh	Méhek száma 100 m ² -ént	8.02	5.24	—34.7		
	Há-énti magtermés kg-ban	281.4	244.3	—13.2		
Kaukázusi és északi méh	Méhek száma 100 m ² -ént	6.25	4.16	—33.4		
	Há-énti magtermés kg-ban	260.5	178.8	—31.4		

hatjuk, hogy az északi méhek megtermékenyítő munkája közvetlenül a méhes körül több termést eredményez — az ukrán méhek révén 37 kg-ot értek el hektáronként; ezzel szemben a kaukázusi méhek megtermékenyítő munkája révén különlegesen sokat: 81 kg külön magtermést hektáronként, a méhesek közvetlen szomszédságában.

Ennél fogva igazolva vagyunk, ha megállapítjuk, hogy az 1930-as év adatai alapján egy lényeges különbség van a rövidnyelvű északeurópai és a hosszún nyelvű

déleurópai méhek között a vöröshere megtermékenyítésénél. És most nézzük meg, hogy a vöröshere miként jutalmazza a méhek megtermékenyítő munkáját? Az adataink sajnos, nagyon gyengék erre nézve. Mindenekelőtt emlékezzünk Root idézett megállapítására a vöröshere méhek mézgyűjtő képességével kapcsolatban.

Laharoff 1931-ben egyike Gubin asszisztenseinek, kimutatta, hogy a rövidnyelvű moszkvai méhek és a hosszúnnyelvű Mingréliai (kaukázusi) méheknek a gyűjtőképessége a vöröshere mezőkön különböző: a 11 moszkvai család 24,1 kg mézet gyűjtött családonként, ezzel szemben a 12 Mingréliai család 39,6 kg mézet ugyan-csak családonként. Rd. Ch. Stapel és K. Erikson dán megfigyelők (1936) arra a megállapításra jutottak, hogy az olasz méhek sokkal eredményesebbek a vöröshere megtermékenyítésében, mint a rövidnyelvű dán méhek.

A 15 családos olasz méhészetből 33,4% látogatta a vörösherét, ezzel szemben a 16 családos helyi méhészetből csak 12,6%. Tehát, hogy jó termést biztosítsunk, 2—3 család olasz vagy 8—12 család dán méh szükséges hektáronként a vöröshere megtermékenyítésére.

Egy folyóiratban — a vöröshere és a méhek viszonyáról — G. Götze (1942-ben) leszögezi, hogy Németországban az olasz méhek több mézet gyűjtöttek a vörösheréről, mint az északi méhek. Ugyan e szerző szerint a háború alatt egész Németországban speciális vöröshere kísérleteket végeztek különféle méhfajtákkal és megfigyelték a mézgyűjtő, valamint vöröshere magtermékenyítő képességeiket.

Megállapításaimat a következőkben összegezhetem: A különböző méhfajtáknak más és más alkalmazkodó képességük van a vöröshere belszírmáihoz. Ez az alkalmazkodó képesség nagymértékben függ a dolgozó méhek ormányának hosszúságától. A vöröshere nektárgyűjtése terén a szürke kaukázusi méh a mingréliai (*Apis mellifera mingerlica* Scor) a hosszabb az ormánya. Eicáöc á SEESE legtöbbet ígéro fajta, mert az összes méhfajták közül ennek leghosszabb az ormánya.

Az új genetikai és mesterséges megtermékenyítő módszerek lehetővé teszik, hogy évente több anya generációt neveljünk és ez biztosítja oly méhcsaládok kinevelését, amelyeknek a nyelve lényegesen hosszabb.

Tanuljunk, hogy taníthassunk

Tanuljunk, hogy taníthassunk

Vége az ősznek s a mezei munka is lassan végefelé jár. Beköszöntöttek a hosszú téli esték s a falu dolgozói nehéz testi munkájuk után egy kis hasznos esti szórakozás után vágnak.

Ahol a méhészeti tanfolyamra esett a választás, legtöbb esetben a városi méhészkörtől kérnek előadót, de gyakran nehézségbe ütközik, mert kevés a jó előadó. A méhészek egymást ajánlják, de nem gondolnak arra, hogy az illető megfelel-e?

Mindannyian tudjuk, hogy valaki lehet nagy gyakorlattal bíró jó méhész, de nincs előadóképessége, míg egyesek kevés gyakorlattal, de nagy szóbőséggel elvállalják. Sok hívsvona után megállapodnak az előadók személyébe s a véletlenre bízzák a tanúri vágyó tanfolyam hallgatóit.

Hogyan lehetne megfelelő méhész előadót kiképezni? Az *EMF* Marosvásár-

hely és Vidéke Méhész köre minden hétfőn este méhész-értekezletet tart. Údvös lenne, hog azok a méhésztestvérek, akik előadóképességet éreznek magukba, jelentkezzenek a méhészköri elnök-nél. A kör elnöke határozza meg a jelentkező tagok előadási anyagát és szabja meg, hogy egy előadó előadási ideje legfeljebb egy félóra legyen, de ezalatt is az előadó ne kalandozzon el a meghatározott témakörtől. Legyen következetes és merítse ki előadása anyagát.

A megfelelő előadókat nyugodtan engedhetjük tanfolyamokat tartani

Az önzetlen méhészársak előtt, akik szívvel, lélekkel részt akarnak venni, a városi és falusi dolgozók összefogásában, minden méhészkör kitarja kapuit.

Fel a munkára, tanuljunk, hogy taníthassunk!

Marosvásárhely.

SZÖLÖSY FERENC

Fokozzuk a lépek építését

E. A. Sisikin igazgató a Pcselovodsztvo 1948. évi 6. számában érdekes cikket írt a tartalék lépek jelentőségéről és az építetetről. Keresztes József méhésztestvérünk szíves volt lefordítani és így az alábbiakban közöljük.

*

A lép a fészeknek alapja. Bölcsője a szaporulatnak és megőrzője, elraktározója a méznek egészen a pergetésig.

A minél nagyobb lépkészlet komoly tényezője a méhészetnek, ezért feladatunk a fészkek és mézkamrai lépek teljes és gyors építtetése. A gyakorlatban többféle módszer ismeretes. A következő leírásban egy új eljárást ismertetünk, amit serkentő építtetésnek nevezhetünk:

Az eljárás kezdetén a méhcsaládot rajállapotba tesszük. Egyik lakásból a másikba telepítjük, műlépes keretekre kényszerítve az egész családot és így a keretek kiépítésére teljesen kihasználjuk a viasztermelő képességüket és építő energiájukat.

Forró nyáron, a legjobb gyűjtési időben, megelőzve a főhordást (júniusban), amikor az erős családok ellepik az egész fészket, a fiatal méhek nagy tömegét rá-mástól együtt kivesszük s a megürült helyre műlépes keretet teszünk, amit előzően megkenünk híg mézzel vagy bepermetezzük mézesvízzel. Ezután a kivett kereteken lévő sok bogarat visszarázzuk, lesöpörjük, hogy visszamenjen ugyanabba a kaptárba. A sok fiatal bogár teljes energiával kezd építeni.

A kaptárt leszűkítjük, hogy a rablást és széthordást megelőzzük. A lerázott család fias kereteit odaadjuk, hol friss fiasítás van. Az anya kb. 14—16 órán át nem petézik, de aztán annál inkább újult erővel pótolja a petézést. A méhek 5—6 nap alatt kiépítik az új keretet és ezt meg lehet ismételni úgy, hogy 10—12 nap alatt 20 keretet is kiépíttethetünk. Ha az átrakáskor az idő rosszra vagy esőre fordul, akkor a családot etetni kell. Az eljárás: jó időt, erős családot és kitűnő legelőt kíván. Ilyen módon megerősített és népesített család a szezonban még az új

kereteket is meghordja és a méz tárolására több keretünk lesz, kiváltképp, ha a lerázott kereteket később visszaadjuk, ahonnan elvettük. Akkor a család visszaállítja a rendes tevőleges állapotot. A rajzás készségét ez a módszer feloldja. A rajzás helyett a méhek igen erős munkát fejtenek ki az építtetés révén.

Az eljárást az azerbajdzsáni méhészeti kísérleti állomás alkalmazta gyakorlatilag. Nézetünk szerint ez egyszerű és értékes módszer megérdemli a legnagyobb figyelmet.

Oroszból fordította:
KERESZTES JÓZSEF

Biharmegyei beszámoló

Minden jó, ha a vége jó, bár a kezdet is jobb lett volna.

A hat hetes medárdusi esők elmúltával az idő jobbra fordult s az alföldi részeken a július elején nyíló napraforgó lassan mézelní kezdett. A jó erőben lévő családok szépen kihasználták, azonban a gyengébbeknek csak arra volt jó, hogy felerősödjenek és a későbbi, a tisztessürről hordott mézzel vigasztalják meg gazdájukat. Akinek a családja nem gyengülték le a rajzás által, bő nektárhordással kárpótozták a fáradtságukért. Elmúlt a gond a téli éylelem beszerzésére, jó 75%-ban. Ugyanis a megyének nem minden részében termelnek napraforgót, a tarlót viszont hamar felszántják, tehát a méhecskéknak sem volt alkalmuk mindenütt bőséges téli élelemről gondoskodniok. Szerencsére ez csak kevés helyen fordult elő.

Július végén 7 napig megjelent a mézharmat, különösen olyan helyeken, ahol jobb a fűzfabokor. A szalontai és tenkei járásból kaptunk értesítést, és jól lehet, számításunk szerint a mézharmatos méz nem kerül még a téli élelem közé, mégis tanácsosnak tartjuk figyelmeztetni méhésztestvéreinket, hogy beteleléskor kísérjék figyelemmel a mézet és ikrás, mézharmat. mézet ne hagyjanak a családnak.

—y—r.

Versenyben vagyunk! Küldjed be jelentkezési lapodat az illetékes EME Méhészkörnek!

Közösségi méhészet jövedelmezősége a Káspi-tó partján

A Káspi-tó melletti terület méhészete magas hozamával és a mezőgazdasági növények megporzásában játszott fontosságával a többi mezőgazdasági termelési ág között igen jelentős szerepet tölt be. Jelenleg ennek a területnek minden kolhozában átlag 600 családos méhészet van. A kolhoz-méhészet magas hozamának bemutatására elég a sok közül egy esetet ismertetnünk. A cskalovi körzet „Morozova” nevű kolhozának méhészete a családok

száma szerint közepes nagyságú. Ebben a méhészetben 1946-ban 224 mázsa mézet pergettek, családonként átlag 80 kg-ot. A viaszhozam 168 kg. volt, átlag 60 dkg. családonként! Ha a kolhoz méhészetének hozamát a többi mezőgazdasági ág jövedelmével összehasonlítjuk, akkor értékelhetjük helyesen a méhészet nagy jelentőségét a kolhozgazdálkodásban. A kolhoz által 1946-ban elért 119.441 rubelnyi összjövedelem megoszlása a következő:

mező és rétgazdálkodás	— — — —	35.310 rubel,	„	28.9%
állattenyésztés	— — — —	7.866 rubel,	„	6.05%
méhészet	— — — —	66.349 rubel,	„	57.2%
kisebb gazdasági ágak	— — — —	9.906 rubel,	„	7.4%

A bevétel fenti eloszlásából kitűnik, hogy a kolhoz fő bevételi tételét a méhészet adta. A hozamba nem számították be azt a nagymennyiségű mézet, amely teelésre a méhcsaládoknál maradt.

A „Morozova” kolhozban összesen 28.400 munkanapot dolgoztak. Ebből:

a mező- és rétgazdálkodásra	49.8%
az állattenyésztésre	15.5%
a méhészetre	7.6%
kisebb gazdasági ágakra	21.1%

Érdeemes megállapítanunk az átlagos jövedelmet is egy munkanapra:

mezőgazdaságban	2.5 rubel
állattenyésztésben	1.7 rubel,
méhészetben	30.6 rubel,
kisebb gazdasági ágakban	1.3 rubel.

A fenti adatok bizonyítják, milyen fontos szerepet tölt be a méhészet a mezőgazdaság többi ágai között.

A Pselovodszto, lap nyomán fordította: FALUBA Z.

*

A fordító megjegyzése: A méhészet jövedelmezősége a mezőgazdaság többi ágához képest szembetűnő. Igaz, hogy 80 kg-os átlagos mézhozamról van szó. A viaszhozam is messze felülmúlja a mi 14—16 dkg-os átlagunkat. Kiván-

csik vagyunk, milyen eredménnyel dolgozunk mi. Tudunk mi is olyan földműves-méhészekről, akik szerint közepes méhászetük (30—40 család) több jövedelmet hoz egyes esztendőekben, mint a 10—20 holdas birtok, de pontos, ellenőrizhető adataink nincsenek. A háború előtt az EME indította e téren adatgyűjtést, de az első lépésnél tovább nem jutottunk, holott nagy szükségünk lenne a méhészet jövedelmezőségét pontos számadataink alapján megállapítani.

Ezzel kapcsolatos a méhekre fordított munkaidő kérdése is. Külföldi adatok szerint egy méhcsalád egész évi kezelése 12—16 órai munkát, tehát 8 órai munkaidőt számítva $1\frac{1}{2}$ —2 napot igényel. Fenti beszámoló szerint egy méhcsalád egész évi munkája több mint 8 munkanapot — tehát 60—70 órát — tett ki.

Az állami méhészeti kutatóintézetnek e kérdések megoldása is szép és hasznos feladata lehetne. Kérjük a méhésztestvéreinket, hogy a méhészetükben esetleg vezetett számvitel eredményeit lapunkban ismertessék. Ugyancsak kérjük a méhekre fordított munkára vonatkozó feljegyzések szíves közlését is, mert hazai adataink erről sincsenek.

A szalmakaptár készítése

Mielőtt méhészkedni kezdtem, kérdésel fordultam az EME ukkori vezetőségéhez, hogy mi a véleménye a szalmakaptárról, érdemes-e hozzáfogni a készítéséhez? Egyesületünk akkor is melegen ajánlotta, s így hozzáfogtam a présés nagy kíváncsian a kaptárkészítéshez. Előbb 10 drb. 12 keretes rakodót, azután 5 drb. 32 keretes fekvőt készítettem 35×35 cm-es kerettel. Gondolom sokan méhészkedünk szalmakaptárral és ennek készítésével is sokan foglalkozunk, mégis keveset írunk róla. Kíváncsian olvastam a 8—9. sz. Közönyben Konez méhésztársunk leírását a szalmakaptár gyors készítéséről. Egyetértek mindenben vele, az elgondolás jó, a prés szép és gyakorlatiasan oldotta meg, azonban egy kis bírálatot fűzök hozzá a következőkben:

A 10—12-es drótpár között magasabb nyomást nem tudunk kifejteni, mert ha megnyomjuk, akkor kipuposodik kívül is, belül is, dacára a kapsoknak. Ha nem préseljük eléggé össze, lágyak maradnak a falak.

Mínél keményebbre és amellet egyenesre akarjuk préselni a falakat, annál erősebb kévécskéket kell rakni és annál rövidebben kapcsolni. Így a folytonos kibontással és szalmarakással sok időt veszítünk, viszont az is igaz, hogy még mindig kevesebbet, mint a varrással. (Én is csak egyet varrtam).

Ez alkalommal térjünk rá egy kicsit a fekvő kaptárak készítésére is. Eddig csak a külön-külön préselt oldalakból összerakott fekvőkről olvastunk. Miután ezt gyengébbnek és babrásabbnak találtam, elhatároztam, hogy megkísérlem ugyanúgy préselni, mint a rakodót, tehát mind a négy oldalt egyszerre. Lehet, hogy ezt más is csinálja, de még eddig nem írt róla, így lehet, hogy kritika követi szerény írásomat. Tapasztalatom szerint, akinek elég erős a prés-csavarja, érdemes hozzá préselő ketrecet készíteni. Mindent erősebbre méretezünk (En 5 cm. falvastagságot vettem) így kevesebb a munka és alapjába véve egyszerre 2 kaptárt préselünk,

mert amíg egy rakodót ráával, mézszekrényvel, stb. megcsinálunk, addig 1 drb. fekvőt játszva elkészítünk. Aki különböző méretű keretekhez akar kaptárt készíteni (pld. eladásra) az a fészket állíthatóra készíti. Különösen ajánlható azoknak, akik vándorolni szoktak. Jóval könnyebb és nyáron hűvös, télen meleg. Amellett mindig levegős. Bevalom egy kis hátrányát is: a választódeszkát nem lehet jobbra-balra huzogatni, mint a deszka kaptárban, de viszont felülről nagyon jól lehet elrekeszteni egyik családot a másiktól. Miután a készítése ugyanúgy történik, mint a rakodónak, azt viszont nagyon szépen és értelmesen leírta Konez méhésztársunk, így fölöslegesnek tartom részletezni. Csak azt a pár adatot említem meg, amivel a leírástól eltér.

A rámak 10×5 cm.-esek. A saroktól 20 cm.-re (mert a sarkokat a fedődeszkák borítják) 2,5 mm-es lyukat furunk végig 10—10 cm. távközökkel. Ezután az alsó rámat betesszük a fiókba. Háromszori tömés elegendő a magasságnak. Ezután lerögzítjük, a külső sarokdeszkákat levesszük és helyébe léceket szegezzük, amivel az alsó és felső rámat összefogjuk. A fészket meglazítjuk, a fiókot kicmeljük és a már kifurt iyu-kakba 2 mm-es horganyzott drótot fűzünk és a végeket belül jó erősen össze csavarjuk. Ugyanebből a drótból 8—10 cm-es hajlítukat csinálunk és minden drótra egy, esetleg két ilyen hajlít a falon áttolunk és belül, a belső drótra a végeket össze csavarjuk, kívül rátartva a belső végeket kalapáccsal beverjük a szalma falba. Ha ez körül megvan, a léceket levesszük a sarkokról és 10 cm-es deszkával beborítjuk.

Nagybánya.

Krajcik György

Versenyben vagyunk! Küldjed be jelentkezési lapodat az illetékes EME Méhészkörnek!

Szervezetben az erő! Minden öntudatos méhész legyen egyesületünknek tagja. Gyűjtsél új előfizetőket lapunknak!

A méhek téli élete

Fülemet a kaptár kijárójához illesztetem Csendes, egyenletes zsongás jelzi, hogy odabenn élet dacol a tél hidegével. A mérleg azt is bizonyítja, hogy a kaptár súlya lassacskán apad. Miért? A méhek zsongása nem horkolás, nem téli álm jele. A család táplálkozik, mézet fogyaszt. A hidegépítményü, felsőkijárós kaptár léputcaiba szépen be lehet tekinteni. Jól láthatjuk az egymáshoz simuló munkásokat. Néhány fokkai 0 alatt a legkülső méhek még gyakran megmozdulnak. Csikorgó hidegben szorosabban simulnak egymáshoz a méhek. Első pillanatra életnek nyoma sincs. De a figyelmes szemlélő egyszer csak bámulva látja, hogy a halottnak hitt méhekben mozgás rebben át. A kaptár megkopogtatásakor pedig megpezdül a kaptár belseje, foizóg a méhek hangja.

Nemrég valami rejtkehlyen lódarázs bukkant a szemem elé. Mintha már nem is élt volna. Nem mozgott, nem zümmögött, nem táplálkozott. A magában teletelő darázs különleges „dermottságban” húzza át a telet, a családban teletelő háziméh egyetlen ébren és táplálkozva.

Enyrit felületes szemléléssel is tapasztalni lehet. A méhcsalád téli életének rejtettebb részleteit csak nagyobb munkával, műszerekkel és sokszor a család feláldozásával lehet kifürkészni. Hideg télen a méhész nem bont kaptárt. A kísérletező megteszi. Már a fölülről nyíló kaptár rostaszövetén át, vagy a fedődeszkák felfeszítése után föltűnik, hogy a család kevesebb léputcát foglal el, mint nyáron.

A méhcsomó határa nagyjából köralaknak látszik fölülről. A felső keretlécek között a méhek rendszeren viaszhidakat építenek, a fészket fölülről beboltozták, de közben átjárók maradtak. A boltozott rész is nagyjából a kör alakját követi, vagy egy kissé a lépek irányában megnyúlik, rájuk keresztbe pedig kisebb. Hidegben azt tapasztaljuk, hogy a méhfürt még jobban összeszorul, enyhébb időben pedig kiterjeszkedik, megnyúlik. A terjeszkedés iránya a léppel párhuzamos. A méhek könnyebben mozognak a már megszállott léputcákban. Nehezükre esik a fürtöt a lépekre keresztben kiterjeszteni. Ha a té-

len felbontott kaptárt megkopogtatjuk, a méhek kiterjesztik a fürtöt izgalmukban. Jól látszik, hogy akkor is előbb a régi léputcákban nyújtják meg a téli csomót. Aból, hogy a család hidegben jobban összehúzódik, enyhe időben tágitja a fürtöt, arra lehet következtetni, hogy a fürt fújtatószerű mozgása hőszabályzó szerepü. Ugyanannyi meleget fejleszt, de kisebb csomónak kisebb a felülete, a hőveszteség tehát kevesebb.

Ha a fölülről nyíló kaptár fedődeszkáját a teelés elején feszegettjük föl, a méheket még a lépek elején látjuk. A teelés vége felé a méhcsomó elvonult már helyéről a lép hátsó vége felé. Ugyanezt lehet tapasztalni akkor is, ha hátulról nyíló kaptár fenekére olajjal átitatott kemény papírost tolunk be az ablak alatt s időnként kihuzzuk, megvizsgáljuk rajta a törmelékét. A mézes sejtek lerágott és leszórt viaszfödele jelzi a család elhelyezkedését és vonulását. A méhcsalád lassan-lassan tovább halad a fogyó méz nyomában. A kísérlet és megfigyelés azt bizonyítja, hogy teelése annál biztosabb, minél zavartalanabbul vonulhat a lépeken az eredetileg megszállt utcákban. Lépét csak akkor tud változtatni, ha éppen akkor elég enyhe az időjárás. Különbben éhen pusztul a család a méz közvetlen közelében. Gyakorlati tanulság: a fészek lépje olyan nagy legyen, hogy a család a teelésre szükséges mézet lépváltás nélkül megtalálja benne.

Menjünk egy lépéssel tovább. Szedjük ki a teletelő méhcsalád lépjeit. A méhek szálmalman, gyámoltalanul mozduinak meg a hideg levegő betódulásakor, de elhelyezkedésüket jól meg lehet figyelni. Azt tapasztaljuk, hogy egy csomó méh a lép üres sejtjeiben pihen. Fejük a sejt feneké felé néz, potrohuk vége kilátszik. Az éhenpusztult családban lehet ilyen sejtbe vesztett méheket találni. A méhész azt hiszi, hogy csak éhségükben bújtak be oda, pedig különben is ott teleteltek. A többi méh a lépek közötti utcákban zsufolódik össze. Tanulság: a téli fészeknek olyannak kell lennie, hogy a mézes sejtek határain elég üres sejt maradjon a méhek bebuására.

Még többet csak műszer árul el. Ma már

G Y Ū J T S Ū N K T A G O K A T

a tudósok nagyon finom villanyos hőmérővel mérik a kaptár levegőjének hőfokát. Kaptárbontás nélkül meg lehet tudni, hogy odabent milyen a hőmérséklet. Megállapították, hogy a méhcsomó belsejében + 20 C körül lehet a meleg akkor, amikor a fűrt szélétől néhány centiméterre 0 fok alá süllyed. Nálunk az idős Boczonádi Szabó Imre fölléptekor nagy harc indult meg a teelés körül. Boczonádi azt tanította, hogy a méhcsalád nem fűti a kaptárt, hanem csak a téli fűrtöt. Ellenfelei azt vitatták, hogy a méhek az egész teelő fészket fűtik, hiszen minden meleg test meleget sugárzik szét. Azóta pontos tudományos mérések a Boczonádi javára döntötték el a vitát. Igaz ugyan, hogy a méhfűrtből meleg sugárzik ki, de az nem olyan sok, hogy a kaptár levegőjét csakugyan fűtené.

A szó gyakorlati értelmében a kaptár akkor volna fűtött, ha a méhfűrttől távolabb is alkalmas volna hőmérséklete a méhek téli életére. Már pedig a téli fűrt belsejében már megindult a fiasítás, már nevelődik a jó melegben az új nemzedék, a fűrtön kívül ellenben jéggé fagy a víz!

Megindul a fiasítás télen? Kérdi valaki. Igen. Egyik családban hamarabb, másikban később, de a fiasítás még a tél idején megindul.

A nyugtalanul teelő család különösen korán kezd fiasítani. A szaporítás megindulását egyébként januárra, februárra várhatjuk. Az első nemzedék gondozása bizony sokszor nem tökéletes. Gyakori az ilyen korai méhek között a fejletlen szárnyú. Nem olyan szakadozott szárnyú méhekre kell gondolni, amilyenek a viasz-moly hálójában hagyják szárnyuk végét, hanem olyanakra, melyeknek szárnya helyén csak egy kis csonka rész fejlődött, valami zsugorodott, görbe fehér szálcskához hasonló csökevény, vagy „szárny” ugyan, de egészen kicsi, használhatatlan. Az álcák etetésekor a méhcsaládnak virágporra is szüksége van. A fiasítás kezdetét elárulja az is, hogy kaptár fenekéről kikotort hullák belében egyre több virágpormaradványt találunk. A méhészt tehát ne csak arra ügyeljen, hogy családjának elég méze legyen, hanem arra is, hogy virágpormaradvány se hiányozzék.

Méhész'estvére! K! Irassad alá ismerőseiddel az alábbi nyilatkozatot és gondoskodjál, hogy küldje be az 1948 második tél vre járó 150 lej tagsági díjat.

T A G S Á G I N Y I L A T K O Z A T

Alulírott jelen nyilatkozatot aláírásával belépek az Erdélyrészi Méhésztársaság Egyesület rendes tagjai sorába. Tudomásul veszem, hogy élvezem mindazon előnyöket, melyeket a szervezett méhészek ereje nyújt és egyben kötelezően kijelentem, hogy az EME pénztárába (Cluj, Str. Regală 22. szám) minden év január havában tagdíj címén 300 lejt befizetek.

Kelt 1948 hó n.

Lakhely rom.

magy.

U. p. rom.

magy.

Vasuti állomás:

Megye:

Név

(olvasható aláírást kérünk.)

foglalkozás:

méhcsaládok száma:

Ki gyűjtötte a tagot?

Név

Lakhely

U. p.

Megye

Versenyben vagyunk! Küldjed be jelentkezési lapodat az illetékes EME Méhészkörnek!

Keretkérdés, kaptárkérdés

A jót mindig jobbá kell fejlesszük. Közhatalmatban levő kereteink és kaptáraink még nem olyanok, hogy ezeknél jobb ne lehetne, így ez a kérdés még nincs lezárva. Magam e két kérdéssel megszakításokkal már 50 éve foglalkozom. Világ-szerte általában a rakodókaptárak terjedtek el, azonban *hosszú tapasztalataim után mégis megmaradtam a fekvő kaptárnál.*

Legjobb kaptár az, amelyben a mehek legjobban tenyésznek (akadályok és bajok nélkül szaporodnak), gyűjtenek és telelnek; emellett egyszerű, olcsó könnyen kezelhető és kívánatra vándorlásra is alkalmas. Ismeretes fekvő kaptárommal és javasolt keretemmel törekedtem a legjobb kaptárhoz fűződő fenti feltételeknek megfelelni. Az azóta szerzett tapasztalataim szerint *céломát elértem.*

Keretem 40x47,5 cm. (42 cm széles és 47,5 cm magas) külső méretű, 40x45 cm = 18 dm² lépterületű állókeret. Kaptárom hátsó mézkamrás, melegéptményű fekvőkaptár, homlokfalának sarkán levő alsó rőplyukkal. (Szerkezetét azóta némileg módosítottam.) Vándorlásra alkalmas. Szellőztető berendezésénél a költőzködést, a reketkő hőség elleni védelmet és a méz érleléséhez kívánatos levegőcserét vettem figyelembe. Állandóan helyben méhészkedők részére a kaptár a felső rostaszövetes két nyílásnak, a fedődeszkákat felemelő két lécnak és ezek vájátának elhagyásával még egyszerűbbé tehető. Fűrészelő-gyaluló ember — szellőztető berendezéssel is — könnyen és jól elkészítheti.

Az alábbiakban tárgyilagosan iparkodom e kaptárt és keretet a most legjobbnak tekintett 40x30 cm lépterületű keretekkel ellátott rakodókaptárral összehasonlítani és elbírálni.

A TAVASZI FEJLŐDÉS

Hazánk természeti adottságai szerint az eredményes méhészkedésnek a hibátlan telelésen kívül egyik főfeltétele, hogy a méhcsalád a főhordás idejére a lehető legjobban megerősödjék, amihez bőséges mézkészlet, a kaptárban 35 fokos melegnek állandó fenntarthatása és az szükséges, hogy az anyát petéző képességének kifejtésében térszűke ne korlátozza.

Kaptarendszerre és keretmérethez való tekintet nélkül általában a panasz, hogy a méhcsaládok tavasszal a kellő időnél későbbre fejlődnek ki teljesen, a jobbára fő-

hordást adó akác pedig a kellőnél korábbi időben kezd virítani. Ha e két tényezőt sikerül ugyanazon időpontban kedvezően egybekapcsolni, megszűnnek a panaszok és több lesz a méz.

A cél gyökeresen és megelégedésre csak a méhcsalád télvégi és tavaszi szaporodásának megfelelő fokozásával érhető el, az előbb írottak segítségével.

Magas keretem sokkal szélesebb mézkeszűrő gyűjtését teszi lehetővé, mint az alacsonyabb. Emellett a téli fészkekben az egész mézkészlet a fiasítás körül van jobban összetömörítve, mint a rakodó kereténél s a méheknek nem kell más keretre áthúzódniuk.

MELEGGAZDÁLKODÁS

A kaptár melegségének tekintetében arra szoktak hivatkozni, hogy az emberi lakás melegebb, ha alacsony a mennyezete s így az alacsonykeretű kaptár is melegebb a magasnál. Igaz, hogy a padlóhoz kötött ember megítélése szerint a szoba a melegebb a mennyezet által történő leszorítás folytán melegebbnek tűnik fel, de a méhek nincsenek a kaptár fenekéhez kötve s így felhúzódnak a fent elhelyezkedő melegbe, ahonnan a szaporodás arányában és az időjárás változásaihoz alkalmazkodva húzódnak lefelé. A felső kijárónyílású és már nevében is hidegépítményű kaptárral szemben még fokozódik az alsórőplyuku magas kaptár előnye, mert előbbinél a meleg könnyen elillan, míg utóbbinál szinte felhalmozódik és csak nehezen hűthető le. Melegtartás szempontjából feltétlenül legjobb hely tehát az alsórőplyuku magas kaptár felső tere.

NAGY SZAPORÍTÓ FELÜLET

Magas keretemen az anya petézőképességének kifejtését — mint az alacsonyabbnál — mézkeszűrő vagy keskeny tér nem korlátozza. Ennél lényeges tényező az, hogy a fiasítás köralakjának területe a kör átmérőjével nem egyszerű, hanem négyzetes arányában növekszik. Például 20 cm átmérőjű kör területe 3,14 dm²; a 40 cm-esé azonban nem 2x3,14, hanem 4x3,14=12,56 dm². Tegyük fel, hogy az anya mindkét fajta keret keskenyebb részén 10 cm-res pásztát hagy, amely esetben a nagy keret fiasításának átmérője 30 cm, (a valóságban ennél jóval nagyobb 35—38 cm átmérőjű fiasítás is elég gy-

kori), a kisebbé pedig 20 cm; területük pedig —kere k számokkal — 7 és 3 dm². Egy dm² lép mindkét oldalára 850 sejtet számítva, a 7 dm²-ről 5950, a 3 dm²-ről 2550 méh kél ki; — 4 nagy keretről pedig 24.000. Ennyi méh kikeltéséhez a rakodó kisebb keretéből 8 darab, tehát éppen megegyszer annyi kell. *A fiasítás fokozása és gondozása szempontjából a négy keret bizonyára megfelelőbb, mint a nyolc.*

Az előadottakból — úgy vélem — megállapítható, hogy a *méhcsalád tavaszi szaporodásának fokozása szempontjából keretem és kaptárom előnyösebb és célszerűbb a rakodónál*, aminek hatása nemcsak abban mutatkozik, hogy a kellő időre kifejlődött család a nagy hordást kezdetétől fogva teljes mértékben kihasználhatja, hanem abban is, hogy *a munkások nagyobb számával a gyűjtött méz, kiváltképpen a kipergethető méz mennyisége fokozott mértékben emelkedik.*

Az előzőekben van a magyarázata annak is, hogy az általában használt kisebb és alacsonyabb keretek és hidegépítménye miatt miért nem fejlődnek ki a családok a főgyűjtés kezdetére és annak is, hogy a rakodókaptár fészekrése miért nem felel meg a követelményeknek.

EGYSZERŰ KEZELÉS

Közepes viszonyok között a fészek lépterülete 100—110 dm szokott lenni, amirez keretéből 6, a rakodóból 9 darab kell, — s a kamrában ugyanennyi. A 6+6=12-es keretor hosszúsága 42 cm, szélessége ugyancsak 42 cm, magassága 47.5 cm, tehát *majdnem a legtömörebb mértani alak a kocka azzal az eitéréssel*, hogy éppen a mézgyűjtésre legkedvezőbb irányban van megnyújtva. E tömör alakban a méhcsaládnak minden ténykedése összpontosítva van; nincs távolság, amelytől húzóoznának, nincs viamely irányban elnyúló kamara és belsejében az anyarácson kívül nincs semmi, ami a lépeket egymástól eiválasztaná.

A kaptár hossza a rakodóban 35 cm, szélessége 42 cm, magassága 65 cm. Alakja ugyan a gyűjtésre legkedvezőbb irányban meg van nyújtva, de belsejében számottevő hátrány az, hogy az anyarácson kívül a két keretsor között 18 darab faléc is van; továbbá, hogy a fészek a közepén levő röplyuk alatt van, amely irányba a méhek nem szívesen helyeznek el mézet. *És mennyivel egyszerűbb a helyzet és könnyebb a kezelés a fekvőben!* A fedél leemelésével a lehető legegyszerűbb ládában előttünk van a fészek és a kamara

Általános az a vélemény, hogy a méhek a tartalékmézet legszívesebben raktározák el a fészek fölé, kevésbé szívesen a től hátrafelé vagy oldalvást és nem szívesen lefelé. Az én hátsómézkamrás kaptáramban gyakori eset, hogy a méhek a tartalékmézet a kamra mindegyik lépének a közepébe egyidőben kezdik elhelyezni és nem a kamara első keretének valamennyire való megtöltése után raktároznak hátrább is. *De az is gyakori eset, hogy a kamara leghátulsó keretén kezdik a raktározást és onnan haladnak előre.* (Ezt tapasztaltam a bundás kaptárnál is. Szerk.) Sőt az is nem egyszer megtörtént, hogy a kamarát hátul lezáró deszkán túl e.helyezett tartaléklepekre raktározta mézet, ha a záródeszka mellett vagy alatt volt valamely rés, ahol a méhek átbujhattak. Az így meghordott tartaléklep a röplyuktól néha a 16—18-ik volt.

JÓ TELELÉS

A kifogástalan kaptárnak telelésre is ügyennek kell lennie. Alsó röplyuku kaptárra azt szokták mondani, hogy abban nedvesség, lucok gyülik össze, sőt a lépek olykor még meg is penészednek. Nálam ez meg egyetlen telelés után és egyetlen kaptárban sem fordult elő, pedig a 35x176 mm-es röplyukat betéttel még meg is szűkítem. A múlt télen a méhek még ezt a röplyukat is tovább szűkítették azzal, hogy a halálfejes lepke ellen a röplyukon belül zégzőgós sáncot emeltek. Még így sem volt egy kaptárban sem nedvesség, sem penész.

Télre így rendeztem be: A fészket felül fedődeszkával, szalmapárnával, hátul záródeszkával és szintén egy szalmapárnával. Utána 10—15 cm széles ürt hagytam fedődeszka nélkül, csak szalmatakaróval. Üres tért hagytam a szalmapárna fölött is.

Azt hiszem és az eddigi tapasztalatom is azt igazolja, hogy keretem és kaptárom nemcsak a fészekből, de a kipergethető méz mennyisége tekintetében is egyenlő értékű a rakodóval.

Megokolt és célszerű volna, ha 42x47.5 cm külsőméretű keretemet és ennek megfelelő hátsó mézkamrás, meleg építményű és alsó röplyuku fekvő kaptáramat mások is kipróbálnák. Hiszen, hogy így szerzett tapasztalataim után a most meglévőknél szinten jobbnak találánák. *A keret és kaptár kérdésében addig ne döntsön senki, míg az enyéimet ki nem próbálta.* (Méhészet 1948. 7—8.)

Békly Albert

Serkentés nélkül népes családokat

A méhészetben dolgozunk egységes kaptárral. A két-három féle keretméret csupa kín és bosszúság. Méhcsaládjaink közül válasszuk ki a legkiválóbbakat és az összes elmaradózó gyengéket lássuk el az a kiváló családtól származó anyával. Legjobb a következő módszer.

Július hónapban, mikor a méhcsaládok elérték a fejlődés tetőfokát, a kiváló családtól elveszünk egy-egy keret anyanevelésre alkalmas fiaslépet és nem a kiváló család másik fiaslépével kísérjük. Természetesen méhek nélkül. Az anyacserére ítélt rosztulajdonságú család anyját kidobjuk, mire az árván maradt nép anyaneveléshez fog. Így hagyjuk 10—12 napig, míg az összes bölcset befedték. Tovább nem, mert a 12-ik napon már jelentkeznek a fiatal anyák. A 10-ik napon az összes bölcset leromboljuk, csupán a kiváló családból beadott keretet hagyjuk meg. Ha tartalékolunk anyát, a legelőbb jelentkező fiatal anyát kifogjuk egy fiasléppel — de nem a beadott fiasléppel — és egy más kaptárba két lép közé tesszük a néppel együtt. Miután a fiasítás kikelt, a mézelőlörzsektől elvett egy-egy keret fiasléppel 4—5 keretre erősítjük fokozatosan.

Apró anyapároztatóba ne tartalékoljunk anyát, mert szűk helyen heteken, hónapokon keresztül a legjobb anya is elsatnyulhat.

Minden fiatal anyának azon nagyságú kaptárban kell mozognia és a petézést megkezdenie, amelyen egész életén át petézik majd. Legkevesebb 4—5 keretet adjunk neki. Herenemesítés céljából a család hátulsó kereteként tegyünk a fészkekbe egy mézüri félkeretet. Az alsó üres tért tüneményes gyorsan here-sejtés léppel építi ki. Ha ezeket minden évben kivágjuk, jelentős mennyiségű viaszhoz jutunk, a Szovjetunióban elterjedt építőkerethez hasonlóan.

Első tekintetre úgy tűnik fel muntha igen sok munkába kerülne az anyacsere, de ne riadjunk vissza, mert családjainkat csak addig rendezzük így,

míg az összes a kiváló tulajdonsághoz hasonlít.

Az első években visszaütések is előfordulnak, de 6—8 év alatt annyira kiterjesztődnek az anyák, hogy soha gyenge tözsünk nem lesz s így a serkentés sem kell bajlódunk. Visszaütés esetén a tartalékból anyásítunk. Nálam 4—5 évalatt sem fordult elő, hogy anyát kellene cserélni. Elvégzi a család csendes anyaváltás utján.

Természetesen jó legelőről gondoskodni kell, mert e nélkül a legjobban kitenyészített törzseknek is üresen marad a kamrája. Csak nagyméretű kaptárban érdemes nemesíteni. A méhek mélyebbre építik a sejtet, ha nagy 1.5 cm. távko-zókat hagyunk, vagy 3 cm. kerélféet használunk. Ezzel is nemesítünk és előnye az is, hogy a mézkeszörut meghíz-ialják. Több mézet raktározunk egy helyre, ami a telepítésnél fontos. Nem kell léputcát változtatnának. De fontos még a pitvaros teelés a penész és hulla mentesség miatt. Nem mindegy, hogy a család jó erőben teiel ki, vagy felére leaped. A középkijárókat el kell dugni és sarok kijárót használni a pitvaron.

KATONA SÁNDOR

A Pselovodszto írja

A folyóirat 1948 márciusában megjelent száma a szovjet méhészek sikereiről tájékoztatja vezércikkében az olvasót. A méztermelési terv végrehajtásában a szmolenszki és csitai kerületek, valamint a tengerparti vidék járnak elől. Jellemző, hogy a csitai kerület, bár a méhészetet oda aránylag nemrégén vezették be, másfélszeresen túl haladta az előványozott mennyiséget. A méhészettel foglalkozó kolhoz-dolgozók szép ellenszolgáltatást kapnak fáradozásukért. Csak példaképpen említjük meg, hogy a tengerparti vidék három méhésze, Szverjuk, Csebrják és Kuru-lenko alapfizetésükön kívül a méztermelés terén elért többleteredményükért fejenként nyolc mázsa mézet kaptak jutalmul.

Mi lehet az oka

Ézévi méhészkedésem alatt két olyan kérdésre akadtam, melyre sem kielégítő magyarázatot, sem elfogadható indokot nem találtam.

Első kérdésem három anyánál merült fel. Mindhármát ez év nyarán neveltem. Lássuk tőviről hegyire:

Az egyik igen jól mézelő kisebb keretméretű családomnál csendes anyaváltás történt, amit a rendes két hetenkénti átvizsgálás alkalmával vettem észre oly szerencsés időpontban, hogy a lépen ide-oda szaladgáló fiatal anya szerintem nem lehetett egy nappal idősebb, a lépek szélén és alján függő bölcsök közül még egyszem volt lerágva. Kaptam az alkalmon és a legöregebbnek, legfejlettebbnek látszó két bölcstől levágva, műrajt készítettem. Másnap megnéztem, hogy a méhek nem rágták-e le, mert öreg, fedett anyabölcső volt, de megelégedéssel láttam egy erősen fejlett, szinte fehérén pelyhes fiatal anyát sétálgatni a lépen. Egy hét múlva kíváncsi voltam, hogy petézik-e már, ezért megnéztem először a törzscsaládot, s utána a műrajt. A törzsnél friss petéket találtam egy lépen, tehát az anya 6—7 napos korában termékenyülhetett meg. A műrajnál petét ekkor nem láttam. Egy hét múlva ismét megnéztem, de az anya még mindig terméketlen volt. Elmúlt lassan a harmadik hét is, legnagyobb bosszúságomra az anya még ekkor is terméketlen volt. Kimondhatatlanul bosszantott a dolog, de a vándortanya változtatása adott akkoriban dolgot. Új tanyára érve a hatodik napon ismét átnéztem a műrajt avval az elhatározással, hogy ha az anya még ekkorra sem termékenyült meg, elpusztítom. Ez alkalommal azonban sűrűn rakott friss petét találtam és ha számításom helyes, az anya 35—26 napos korában termékenyült meg. Fiasítása gyönyörű, a raj szépen felerősödött, téli szükségletét behordta, hat léputcát fed. Ennél az első anyánál még el lehetne fogadni azt a magyarázatot, hogy az állandóan változó időjárás befolyásolta a megtermékenyülés idejét, viszont a törzscsaládnál kikelt új anya rendes időben párosodott, holott az időjárás neki is ugyanolyan viszontagságos volt.

A 2. számnál jelzett családomnál történt, hogy átvizsgálás alkalmával a fenékdeshkán találtam egy méhekből álló gombocot. Mindjárt tudtam, hogy az anyát körülzárták. Hamarosan kimentettem és zárkába téve egy műrajt készítettem vele, mert

tudtam, hogy hibátlan tavalyi fiatal anya. A családnál találtam vagy 25 fedett anyabölcst, három kivételével mind levágtam. Harmadnap megnézve örömmel láttam az új anyát és mind a három bölcst lerágva.

A törzscsalád rajzára nem készülhetett, mert egyáltalán nem volt raj-erős. Anyaváltásra készült-e hát és miért? Hiszen az anya kifogástalan erőben és hibátlan volt. Egy hét múlva ismét megnéztem, de az anya még nem termékenyült meg. Túrelmetlen még nem voltam, mert eddigi tapasztalataim szerint csak 11—13 napra termékenyültek meg. Azonban a második hét elmúltával, mikor is az anya 16 napos lehetett, bosszusan állapítottam meg, hogy az anya még mindig nem petézik. A harmadik hét elmúltával végre alig egy pár friss petét találtam az egyik lépen. Megtermékenyült az anya. Azóta kifogástalanul petézik. Semmiképp nem találok magyarázatot, hogy miért volt ily késedelmes ennek az anyának a megtermékenyülése, mert az idő napraforgó virágzásra jóra fordult.

Ugyanigy jártam egy harmadik családommal, mely szintén anyát váltott, jól lehet az anya ott is csak egy éves volt.

Tizenhárom esztendeje méhészkedem, de ilyen esetem még nem adódott elő.

A második, eddig még válasznélküli kérdésém a lépépítésnél merült fel. A méhészek egyik főbenjáró kötelessége az építmények jókarbantartása, cserélése, veie kapcsolatosan az új lépek építése. Ezért magam is arra törekedem, hogy évenként és családonként két-három műlépet építhessek. Megy is ez minden hiba nélkül, kivéve a 17. számmal jelzett családomat. Mintegy három esztendeje azt észlelem, hogy ez a családom csak igen lassan, vontatottan épít, habár adottság tekintetében egyenlően áll a többi családokkal: népes, kitűnően mézel és benne az anyát két évenként váltom.

Különös gondot fordítok arra is, hogy a műlép elhelyezésénél az lehetőleg a fészek közepére kerüljön, fedett, fiasításon lépek közé. Azért teszem így, mert tapasztalataim szerint sokkal jobban halad az építés, mintha fedetlen, nyílt fiasítású petés vagy álcás lépek közé helyezem a műlépes kereteket. A 17-es családomnál azonban minden hiábavaló fáradság, az építés rendkívül lassan halad. Például a 18-as számú családom ugyanazon időben beadott műlépet, ugyanolyan erősségben lévén, a

jó hordás alatt három nap alatt teljesen kiépítette, míg a csökönyös 17-es egy hét alatt alig végzett vele. A méz-elvételnél viszont a 17-es 30 dekával többet mutatott, mint a 18-as. Sajnálom, hogy nem állít-hattam mind a két családot mérlegre, mert azóta sem hagy nyugodni a kérdés. Mi lehet ennek az építési „restségnek” az oka.

Tudom, sokan azt válaszolnák erre: öröklött tulajdonság. Nem lehet azonban egy kérdést minden meggyőző érv nélkül

egyszerű válasszal elintézni s most arra kérem méhésztársaimat, közöljék velem ez irányú észrevételeiket szeretett Közlönyünk hasábjain.

Nem elég egy kurta válasz. Ha jövőre élek és Isten segít, megpróbálom, még tavasszal elcserélni a két anyát és csak ha a dolgozók az utánpótlás által tulajdonságaikat megváltoztatták, akkor fogadom el az öröklött tulajdonságok elméletével való magyarázatot.

—y—r.

Az ismétlés a tudás szülőanyja

Tudjuk, hogy az ismétlés a tudás szülőanyja. Tehát kedves lapunk a „Méhészeti Közlöny” bőséges, nivós tartalma s mindig idejében való megjelenése s több évi tapasztalattal és tudással rendelkező öregebb méhészek is lelki orvosság. A kezdőknek pedig elengedhetetlen utmutató, iránnyító; a méhészet labirintusában egyenesen „Ariadné” fonala. Mindnyájunk számára — sok áldásain kívül — találkozó hely, ahol gondolatainkat, tapasztalatainkat a köz javára ki cserélhetjük, értékesíthetjük.

Anyi felhívás, annyi kérés, annyi figyelmeztetés! És mégis szomorúan látjuk, hogy kedves lapunkban, a Méhészeti Közlöny-ben — bár már év vége felé járunk — állandó az előfizetési felhívás. Ezek az emberek — közön-ségesen szólva — megáll az esze s felteszi a kérdést: Hogy lehet az, hogy egy méhész, aki a szorgalom, munkás-ság és pontosság mintaképeinek, a méheknek gazdája és gondviselője, hanyagságból vagy nemtörődömségből, vagy minek nevezzem, nem tesz eleget azon legelemjbb kötelességének, hogy azt a csekély évi 300 lejes tagsági díjat idejében befizesse? Sajnos, még olyanok is akadnak, akik szeretett lapunkat elfogadják ugyan, de egyáltalán nem fizetnek már évek óta?!

Méhésztestvérek!

Tartsuk szigorú kötelességünknek, hogy ha a mi intézményünknek, a Méhészeti Egyesületnek tagjai vagyunk, törődjünk annak jövője, fennmaradása, sorsa felett s ne nehezítsük meg annak

munkáját, tevékenységét! Hiszen hány-szor tapasztalhattuk egy-egy tartalmas számában, hogy annak gazdagsága nemcsak az irni szeretőktől, hanem a pontos előfizetőktől is függ! Nem akarom elhinni, hogy oly nagymérvű, lelki és anyagi szegénységben szenvednénk, hogy ezt ne értenők meg s ne teljesíthetnők mindnyájan kötelességeinket?

Ami pedig az anyagi oldalát illeti? A tagsági díj, ami egyúttal a M. K. előfizetési díja is, évente 1½ kgr. méznek az ára. Aki annyit sem akar áldozni, az nem tudja azt, hogy egyesülésben az erő! Hozzátehetjük, hogy abból ebben a világban igazi méhész sohasem lesz. Az ilyennek talrahányt borsó minden szó: nem közibénk való!

Igaz méhészji testvéri szertettel ké-rünk mindenkit, kik az E. M. E. belrat-kozott tagja, hogy tegyék lelki ügyvévő, tagsági díjának mindig idejében való rendezését, hogy soha többé ne lássunk újabb előfizetési felhívást. Csak úgy lehtünk büszkék arra, ami a miénk: az Erdélyrészi Méhészeti Egyesületre és a Méhészeti Közlönyre!

„Rend a lelke mindennek“!

Én megfelelek ennek! Ez legyen a mi jelszónk s ehhez tartasuk magunkat!
Vajasad.

SIKÓ GERGELY

Versenyben vagyunk! Küldjed be je-lentkezési lapodat az illetékes EMH Méhészkörnek!

Szervezetben az erő! Minden öntudatos méhész legyen egyesületünknek tagja. Gyűjtsél új előfizetőket lapunknak!



BETEGSÉGEK — KÁRTÉVŐK

A méhtetű

A méhtetvek a méhek testén élő apró, barnaszínű, szárnyatlan legyek. Táplálékukat a méh szájából nyalják ki. Ivadékkuk a lépekben fejlődik. A méhtetvek az egyedüli legyek, melyek a háziméhhez vannak kötve, testük, életmódjuk hozzá alkalmazkodott, csak méhen élnek. Eddig a következő négy fajt ismerjük: Európából a *Braula coeca* és *Braula schmitzi*, Ázsiából a *Braula schmitzi*, Afrikából a *Braula kohli* és *Braula pretoriensis*, Dél-Amerikából a *Braula schmitzi*. Az Észak-Amerikában élő méhtetvekről még nem tudjuk, hogy melyik fajhoz tartoznak. A nálunk szélteben található méhtetű a „vaksi méhtetű”, *Braula coeca* él. A méhtetűről szóló megfigyelések egy része főülvizgálatra szorul, mert nemrégén még azt hitték, hogy az egész földkereken egyetlen faj, a *Braula coeca*.

A méhtetű név a régi méhészeti irodalom sokszor összefoglaló: ma a méhtetűnek hívott *Braulán kívül* a méhre kapcsolódó nünükelárvákat és atkákat is így nevezték. A méhtetű név nálunk is, külföldön is gyökeret vert, pedig igazi tet-

vet méhen és méhkaptárban még senki sem talált, a „méhtetű” valójában légy. A méhésznek ez különösen hangzik, mert ahhoz szokott, hogy a légynek szárnya van. Pedig nem a méhtetvek az egyedüli szárnyatlan legyek. Emlősállatok (pl. juh, denevér), madarak élősködői és természetbolyok lakói közt ismerünk egy csomó legyet, melynek nincs szárnya. A méhtetvek szárnya visszafejlődött, mert nincs rá szükség; a kaptárban nem kell röpködniök, rajzáskor pedig a méheken utaznak. A légynek nem szárnya a legfontosabb ismertető bélyege. A szájrészek szerkezete, a csáp, a belső szervek, a nyű és báb mind-mind elárulhatják, hogy valamely rovar a legyekhez tartozik. Egy ideig „méhtetű” helyett „méhcsimbec” nevet ajánlottak. Ma azonban már kétségtelen, hogy a *Braulák* legyek ugyan, de éppen a csimbelegyekkel nincsenek közelebbi rokonságban. Helyesebb tehát, ha a régi rossz, de történeti zamatú és az egész földkerekségen elterjedt méhtetű névnél maradjunk s nem térünk át más, éppen olyan téves névre.

A vaski méhtetű (*Braula coeca*) természetrajza

A méhtetvek jellemzésére a nálunk elterjedt vaksi méhtetű vázlatos leírása szolgáljon. Fővonásokban a többi fajra is talál, a különbség apróbb részletekben domborodnak ki. — A vaksi méhtetű gombostűfej nagyságú. A végleges színüket elért példányok vörhenyes-barnák. A méheken fehér és sárga fiatal méhtetvek is találhatóak. A fej elülről és hátulról összenyomott. Elülről széles, lekerekített sarkú, egyenlő szárú háromszöghöz hasonlít. Csáppal gödörben ülnek, háromizűek, az utolsó íz sörtével végződik. A keskeny, apró összetettszemek a csápok fölött találhatóak, világosabb színűek. Pontszem nincs. Szájrészeik nyalásra és szívásra alkalmasok, szűrásra és rágásra nem. A méhet tehát meg nem sebezhetik.

A méhtetűnek sem szárnya, sem billére nincs. Ezzel függ össze, hogy a szárnyak

viselésére hivatott tor is fejletlen, rövid. Elülső részén egy-egy nagy légzőnyílást visel. A többi légnylás kicsi.

A potroh a test legnagyobb része. Valamivel hosszabb, mint széles, elül laposan csatlakozik a torhoz, hátul lekerekített. Háta domború, hasa lapos. Az első hasi gyűrűfél föltűnően nagy. A lábak hosszúak, a lábfejen 2—2 sokfogú fésűs karmom és 2—2 tapadónyulvány van. A karmok olyan közel illeszkednek egymáshoz, hogy felületesen szemlélve egy összefüggő, hosszú fésűnek látszanak. A tapadónyulvány (pulvillus) bunkóalakú, felületét mirigyes szőrök borítják. A fésű a méh szőrében, a tapadónyulványok a sima páncélon tartják fenn a méhtetvet. A méhtetvek szervezete a háziméh testén való élethez alkalmazkodott.

A méhtetvek a munkást, anyát és herét

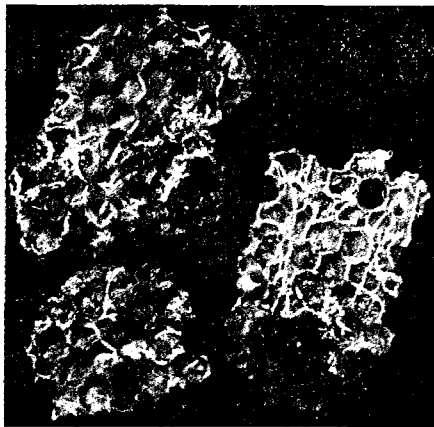
is megszállják. Nyár végén, ősszel különösen az anyát lepik el, tavaszra az anya sokszor egészen megtisztul s csak a munkások tetvesek. Herén ritkábban találunk méhtetűt. Legtöbb *Braula* van nyár végén és ősszel. Úgy látszik, hogy a kaptárban munkálkodó méheken gyakoribb a méhtetű, mint a külső munkát végzőkön, de túlzás, hogy gyűjtőn azért nincs méhtetű, mert a tetves méh nem jár dolgozni. Egy-egy munkáson 1—3 méhtetűvet találunk, több már ritka. Az anyán 20—30 méhtetű nálunk még nem ritkaság. Vannak anyák, melyeken nyolcvanon felül van a méhtetvek száma, és vörhenyes, mozgó méhtetűtelephez hasonlítanak. Hammer (1858) egy anyáról 187 példányt szedett le s néhány nap múlva megint 64-et talált rajta, de némelyek valószínűnek tartják, hogy ezek nünükelárvák voltak. A méhtetvek kivételosen a munkásokat is erősen ellenik, ilyen esetekről ír Dzierzon (1855) és Bose (1858). A méhtetveknek az anyához való különös ragaszkodást már Dönhoff (1858) kísérlettel bizonyította. A méhtetvek rendszeren a tor felső, hátsó részén (a középtor pajzsán és pajzsockáján: a mesoscutumon és mesoscutelliumon) ülnek. Erősebben meglepett méheken, kivált anyákon található még a tor oldalán és hasi részén s a tor hátsó felületén (propodeumon), sőt a potrohon és fején is. Ha az anya tora stannioll-lemezzel van jelölve, a méhtetvek nem a lemezen ülnek, hanem körülötte, aztán a tor oldalán és hasi részén.

A méhtetvek a méhen nyugodva lomha jóságoknak látszanak, pedig ugyancsak fürgék, ügyesek tudnak lenni. Egyik méhről a másikra vagy az ormányon sétálnak át, amikor a méhek egymást vagy az anyát etetik, tisztogatják, vagy a méhek torának érintkezésekor. Kisebb távolságra ugrani is tudnak (már Vicat is megfigyelte 1764-ben). A méhről lesodort *Braula* apró ugrással kapaszkodik a legközelebbi munkásra. Már a fiatal, fehér méhtetvek is ugranak (Lósy 1902). A lehullt vagy leszedett méhtetű sokszor holtat színlél, mozdulatlanul hever hátán, de azonnal megelevenedik, mihelyt méh jut közelébe.

A méhtetű a méh szipókájáról szerzi meg táplálékát. A nyelv tövén, a melléknyelvek közt mélyedés van. A munkás ebből kínál eleséget társának vagy az anyának, ebből szippant a méhtetű is. A méhtetű hátsó lábaival a fejen és a rágókon kapaszkodik s a szétterpesztett rágók közt tolja szipókáját a méh nyelve tövéhez. Ha

a méhről elszakad, legfőlebb 2—4 napig marad életben.

A vaksi méhtetű párzóhelyét Lósy az anya hátán sejtette, a párzást azonban nem sikerült megfigyelnie. Suire (1931) az egyedüli, aki a párzást látta, de lefolyásáról részleteket nem közöl. Csak annyit árul el, hogy a méhtetvek valahol a kaptárban, pl. a lépeken, leginkább azonban a méhek torán párosodnak. A párzás 8 perctől 1 óráig tart.



Méhtetű álcáinak alagútja, a mézes lép fedelerésén. Az alagútak különösen jól látszanak a fedelezés belső felén. (Örvös Pál Zoltán felvétele)

A mi vaksi méhtetvünk (*Braula coeca*; az Arnhart (1923) fölfedezése szerint péfét a mézes lép félig kész viaszfedelének belső, mézfelőli oldalára ragasztja. Mikor a néhek a sejtet teljesen megtöltik és befödik, a pete a külvilágtól el van zárva. A kikelő nyű szájának két éles kitinkampójával viaszdarabkát vés le a fedél belső oldaláról s belőlük alagutat épít a fedélre. Az alagutak kívülről szeszélyesen futó vékony vonalnak látszanak. Föltűnőbbek, ha a lépet a nap felé tartjuk; a sok bábinggel nem bélelt lépben az alagutak jól megfigyelhetők. Legjobban láthatók pedig, ha a fedelet levágjuk és belső oldaláról vizsgáljuk, mert az alagutak arra felé kidomborodnak. Egy sejt fedelén 1—2 pete lehet, mindegyikből külön alagút indul. Különösen nyár végén lehet sok alagutat látni a fészek mézkoszoróján. A mézes fedeleken kívül megtaláltam még a petét és a nyűvek alagútját a sejtek oldalán is, sokszor a fenék közelében. A nyű-

veknék ott előbb a bábinget kell elrom-
bólniok, hogy a viaszhoz jussanak. A nő-
stény az ilyen sejtékbe akkor tojik, mikor
még üresek. Az alagutak mégis a fődélen
leggyakoribbak. — A nyű bélcsatornája
virágportartalmú viasszal van tömve, táp-
lálkozása a viaszmolylehnyökéhoz hason-
líthat. A méhtetű szájrészei az alagút át-
törésére nem alkalmasak. Ezért már a nyű
gondoskodik a jövőről: bebábozódása előtt
éles szájkampóival apró kerek ajtót vág a
viaszra, kifelé. A kifejlődött méhtetű fel-
nyomja a viaszlapocskákat és kímászik a
lépre (Herrod-Hempsall 1931). A fiatal
méhtetű fehér. Páncélja puha. A páncél egy
napon belül megsötétedik és megkeménye-
dik. Már a fehér *Braula* is a méhekre ka-
paszkodik, nyár végén az anyán is gyar-
kori. Rendszerint a méheken éri el szal-
masárga s később vörhenyesbarna színét.
A fejlődés idejét még nem ismerjük, az

irodalomban közölt számokat nem tartom
megbízhatóknak.

Régebben azt hitték, hogy a méhtetvek
a kaptár fenekén fejlődnek. Az ott talált
nyűvek és bábok azonban — ha ugyan
méhtetveké voltak — csak a mézes lépek-
ről hullhattak alá, amikor a méhek a sej-
teket nyitogatták s a viaszfedelel apró da-
rabokban leszórtak. A méhtetű szaporodá-
sáról még sok tévedés kering. Ilyen mind-
járt, hogy a méhtetű trágyadombon, me-
legágyban fejlődik, a méhek onnan hord-
ják őket haza, vagy a trágyán fejlődött
méhtetvek virágokra sétálnak s a gyűjtő-
gető méhbe csimpszakodnak. Az a sárgás-
barna állatka, melyet a méhészek meleg-
ágyban, trágyadombon megfigyeltek, nem
Braula, hanem nagyobbacská atka. Ezzel
tévesztették össze a méhtetvet. Az is mese,
hogy a méhtetű az anya szárnyára vagy
torára ragasztja petéit vagy bábjait.

Védekezés

A méhtetű nyűvei a lépesmézben, kifej-
lett példányai a méhekben okozhatnak
kárt.

A nyűvek alagútjaival átszött mézes lép
fedele nem tetszetős, az ilyen lépesméz
értéke csökken.

A méhekben a méhtetű csak akkor okoz
kárt, ha erősen elszaporodik. Néhány méh-
tetűnek nincs jelentősége. A méhtetves
családok mézélése nem szokott kisebb
lenni és a mérsékeltetves anyák is
rendesen petéznek. A méhtetvek nagy el-
szaporodásának káros hatása nem a mun-
tásokon, hanem az anyán szokott jelent-
kezni. A sokszor teljesen beborított anya
fájlálkozása hiányos, a méhtetvek elszed-
dik előle az eleséget. Az anya nehezen mo-
zog, rosszul petézik. Télen az ilyen anyák
közt gyakori a pusztulás. Mindez olyan or-
szágokban, ahol sok a méhtetű, általános
tapasztalás, számokkal kifejezhető kísér-
leti eredmények azonban még nincsenek
arról, hogy az anya teljesítőképessége és
életkora a méhtetvek hatására mennyire
változik. A méhészek tapasztalásából le-
gyen elég a Wakerell-ére (1904) hivatkoz-
om: a méhtetvekkel teljesen elborított
anya nem petézett, a kaptárban nem volt
fiasítás. A méhtetvek eltávolítása után az
anya petézni kezdett.

A tökéletes védekezéstől azt kívánók,
hogy 1. az anya is, 2. a munkások is meg-
szabaduljanak a méhtetvektől és 3. a méh-
tetvek fiasítása is megsemmisüljön.

A megtisztított anya ugyanis a munká-

soktól hamarosan újra eltevésedik, a ki-
fejlett példányok kiirtása után pedig az új
nemzedék megint jelentkezik. Kisebb méh-
hészetben ezek a kívánságok megvalósít-
hatók, de nem ismerünk olyan módot,
mely ezt a három kérdést nagyobb méh-
hészetben jól, egyszerűen, gyorsan megolda-
ná, tehát a méhtetvek ellen tartósan és
gyakorlatiasan védelmet nyújtana. Ezért
aztán a legtöbb nagy méhész belenyugszik
a méhtetű jelenlétébe, legfőképpen az anyá-
ról távolítja el őket alkalomadtán.

1. Az *anya* a méhtetvektől legegyszer-
űbben és legbiztosabban dohányfüsttel
szabadítható meg. A füst az anyának csak
akkor árt, ha sokáig hat rá. Leghelyesebb,
ha az anyát $\frac{1}{4}$ perc múlva megvizsgáljuk,
az addig leszédült méhtetveket elpusztít-
juk, ha pedig még akadna rajta méhtetű,
újra megfüstöljük. Ez az anyának is keve-
sebbet árt, mint az egyvégtiben tartó hosz-
szas füstölés, a méhtetvek ellen pedig biz-
tos. Csak dohányfüst használható, a füs-
tőlökből égetett korhadt fa, rongy s más
hasonló füstje nem jó. Az anya legegyszer-
űbben marokba rekesztve füstölhető. A
füstöt a hüvely- és mutatoujj között fű-
jük be s a markot újra bezárjuk $\frac{1}{4}$ per-
cre. A kalitkába rekesztett anya füstölése
biztosabb, ha a kalitkát pohárral fődjük
le, mert így a füst nem illan el olyan
gyorsan. Füstölés után az anyát megszel-
lőztetjük és családjának beadjuk. Nálam
a méhek az ilyen anyát még sohasem tá-
madták meg. Ha azonban valaki mégis azt

találna, hogy a család az anyát ellensége-sen fogdja, füstölje meg a visszabocsátás-kor köréje seregülő méheket is. Végső esetben kalitkába zárva kell beadni, mintha idegen anya volna.

Ha az anyán kevés a méhtetű, egyenként is le lehet szedni őket róla. Legjobb a sűrű mézbe mártott gyufaszál. A vele megérintett méhtetű hozzáragad. A hig méz nem jó, mert nem eléggé ragacos. Levágott végű lúdtollat is használnak, a tetveket a toll üregébe pattantják, de ez fűrgeségük miatt nem olyan biztos.

Az anya megtisztítására ajánlott módszerek közül még csak kettőt említek. A mézesdobozba rekesztést az olaszoktól tanultam (Barbo 1872). Olyan lapos orvos-ságos skatulyát veszünk, hogy a belereszkedett anya sétálhasson, de háta szinte érje a fedelet. Ha a doboz magasabb volna, köröskörül levágunk belőle. Belsejét mindenütt vékonyan bekenjük sűrű mézzel. Az anyát egy negyedóra a dobozba zárjuk. Ez alatt a méhtetveket a mézbe ragadnak. Kíméletes módszer, a mézes anyát a nép mindig szívesen fogadja. A tor és potroh közt vagy az oldalán lévő méh-tetvek azonban sokszor az anyán maradnak. Igaz, hogy azt a keveset mézes gyufaszállal is könnyű leszedni.

A paprikázás régi népszokás. Nem tudom, melyik országból ered. Magyarországon és a Balkánon egyik-másik államában használják. Leikes ajánlója, Rácz Béla (1917) így ír róla: „Van azonban egy kiváló szerem, amelyet méhészeinknek igaz lelkiismerettel ajánlhatok, mely szer engem soha cserben nem hagyott, hanem minden esetben eredményre vezetett, amely anélkül, hogy a méheknek ártana, elpusztítja a Braulákat és bármilyen néven nevezendő orvoslásnál olcsóbb és könnyebben végrehajtható. Ez az igazi magyar eljárás: a paprikázás. Ugyanis kikeresvén azt a keretet, amelyiken az anya van, oldalt fektetjük, rajta az anyát jó vastagon bepaprikázzuk, úgyszólván paprikával beborítjuk. A paprika alól kibúvó anya legtöbb esetben megszabadult a tetvektől; ha nagyon sok van rajta, első paprikázásnál nem, de kétszeri paprikázás után nem volt rá eset, hogy az anya tetves maradt volna. Nagyon sok esetben kipróbáltam, csalogás sohasem ért. Mentül finomabban örölt és tiszta minőségű a paprika, annál jobb, és hozzá semmi vegyítés nem szükséges”. Nekem a paprikával nem volt szerencsém. Több tetves anyát hintettem meg finomra örölt paprikával, de hatását nem tapasztaltam. Az anyákat végül a paprikásdobozba dugtam s percekig rázogattam, a paprika

betemette őket, mégis egyetlen méhtetűtől sem szabadultak meg. A méhtetvek mozdulatlanul túrték a paprikázást. Úgy látszik tehát, hogy a paprika sem olyan biztos szer. Vagy talán a paprika minőségében rejlik a siker? A méhek a paprikás anyát szívesen visszafogadják, hiszen paprikát virágpórr helyett is gyűjtenek.

Paprikához hasonlóan használják a dohánypórrt. Perret-Maisonneuve (1925) és mások azt tartják, hogy a méhtetveket a fűtőanyag jelölt anyát elkerülik. Ezt megfigyeléseim nem erősíti meg s mások is szereztek az enyémhez hasonló tapasztalatot. Nem tudjuk, hogy itt a lakk minőségének van-e szerepe.

2. Az egész család kezelése. Ezen a téren hátra vagyunk. Leginkább kábítószereket használnak. A kaptárba rakott kábítószereknek olyannak kell lennie, hogy ne ártsanak a méheknek, elkábítsa vagy megölje a méhtetveket, ne hagyjon nyomot a mézben, ne ártsanak a fiasításnak. A szer hatása a hőmérséklet szerint módosul. A kaptárba helyezett adag a kaptár nagyságától, szellőzésétől és a külső hőmérséklettől függ. Így magyarázható, hogy a méhészek olyan különböző tapasztalatot szereztek.

Ma talán váiamennyi szer között a naftalint használják leggyakrabban. Lehetőleg nem porrá tört, hanem darabos naftalint használunk. A kaptár fenekére papírlapon toljuk be. A naftalint némelyek napokig a kaptárban hagyják. Helyesebb eset felé betenni és reggel kivenni. Így több munkát ad, de biztosabb, mert nagyobb adag használható, ez a méhtetvekre jobban hat, napközben pedig a család nem szenved. A lehullt méhtetvek a fehér papírlapon jól látszanak és elégethetők. A családot egymás után 3—4 ízben kezeljük naftalinnal, kéthetes szünet után pedig megismételjük a kezelést, mert a viaszalagutakban fejlődő fiasítás nem pusztul el. A naftalin mennyiségét a legtöbb szerző nagyon bizonytalanul közli. „Néhány csipetnyi”, „néhány késhegynyi”, „egy kevés naftalin” — ilyen tanácsok olvashatók. Tájékozódásul szolgálhat, hogy a Szovjetunióban Bojka (Pcselovodszto, 1938. 8—9. szám, idézi Savvin 1939) 24—30 C hőmérsékletkor 10 gr-ot, 15—20 C-kor 15 gr-ot talált legjobbnak, Baranicsenko (Pcselovodszto, 1938., 1. szám, idézi Savvin 1939) pedig azt tapasztalta, hogy a naftalin 15—20 C közt jól hatott a méhtetvekre, 5 C alatt azonban nem. Tehát magasabb hőfokon kisebb adag szükséges, alacsonyabb hőfokon a naftalin hatása csökken. Így magyarázható, hogy ugyan-

abban a kaptárban egyszer soknak bizonyul az a mennyiség, mely máskor a méhetek ellen is hatástalan. A naftalin helytelen adagolásának káros következménye az, hogy a méhek is szenvednek, kivált a frissen kelt fiatal méhek hullnak le (Signalman 1891, Barth 1904). Bojka még 40 gr-mal is sikeresen dolgozott. Ennyi azonban magasabb hőfokon bizonyára bajt okozott volna.

Kísérleteztek még többek közt kámmorral, terpentinnel, chloroformmal, szalmiák. szesszel, salétrom és pöfetegomba elégetésével, kakukkfűvel, globollal, de ezek vagy a méhet is megölik, vagy a méhtetüre is hatástalanok, vagy nincs még hozzávetőlegesen sem megállapítva az adag és módszer. A kámmor a méhekre a naftalinnál erősebben hat, a méhek szédítésére használt pöfeteg a méhtetveket is elkábítja, úgyhogy lehullnak, de rendszerint több pöfetegget kell elégetni, a salétromos szédítés a méhtetvekre hatástalan, vagyis a szokásos adagolásban nem válik be.

Régi módszer az egész méhesalád megfüstölése dohánnyal. A tömegben lévő méhek füstölése azonban kényes, nagyobb adag szükséges, mint az anya füstölésekor, a méhek nagyon szenvednek. Gyakori, hogy a méhek jó része elpusztul, a méhtetvek közül sok életben marad.

3. A méhtetvek kiirtására a fenti módszereket nagyon jól kiegészíti a mézeslép alagutak fedelének levágása és kiolvasztása. Így a méhtetvek fiasítását pusztítjuk el. Régebben nem ismerték a méhtetű szaporodását, fejlődése helyét, de már rájöttek arra, hogy a régi kasokban több a méhtetű. Az építmény megújulásakor ugyanis a méhtetvek fiasítása is elvész. Klopfeleisch és Kürschner (1836) nyiltan megmondja, hogy hiába szedjük le a méhtetveket a méhekről, ha a tetvesedés oka a kaptárban meg nem szűnt, mert a méhek a fészekből új tetveket szednek ma-

gukra. Magam egyetemi hallgató koromban egy kis család méhtetűjé fölbontoltam s végül már kölcsön kellett méhtetvet kérnem, hogy tanulmányomat folytathassam. Néhány hét múlva mégis bőven volt méhtetű a kaptárban, mert a fiatalok kifejlödtek. A fedelet azonban nem lehet mindig és minden méhesben leszedni. Az év vége felé csak akkor tehetjük meg ezt, ha remélhető, hogy a méhek a megnyitott sejteket még be tudják földni. Minél több a méhesalád, annál teresebb a mézes sejtek fölnyitogatása. Ha a méhész évközben járatos lépeket talál, a járatosokat laposan húzott késsel messe le. Csak ezért azonban kevesen fognak kaptárt bontani.

Az a régi tanács, hogy a kaptár fenekét karral kell súrolni vagy le kell söpörgetni, hogy a méhtetvek fiasítása elpusztíjon, nem éri el a célját, mert a méhtetű nem a kaptár fenekén fejlődik.

(Gödöllő)

Dr. Örösi Pál Zoltán

HUMOR

Jóska kezdő méhész korában éppen akkor megy be János bácsi kertjébe, amikor az öreg permetezi méheit. Itt megjegyzendő, hogy Jánosbá a méhein kívül nagyon kedveli a boroskát is.

Közelebb érve a kaptárhoz, bor-szag üti meg Jóska orrát és meglepetve kérdi:

— Hogyan permetezheti János bá boros vízzel a méheket, hiszen a méhész szakkönyvek azt írják, hogy a méhek nem kedvelik a szesz ital szagát, sőt felingerülnek tőle?

— Ez akkor igaz Öcsém, — feleli rá János bá, — ha csak a gazdájuk iszik és nekik nem adunk, de ha őket is megitatjuk egy kis borfröccsel, akkor egy szagúak leszünk és nem bántjuk egymást.

Petrozsény

Kaba

VENNÉK tálcás mülépprest, 42x27 cm-es (Dadant—Blatt) méretben. László Lajos, Kolozsvár, Mikó-utca 31.

MÜLÉPET

ÉS MINDENMŰ MÉHÉSZETI
FELSZERELÉST SZÁLLIT

DZIERZON MÉHÉSZETE
KEZDŐDI GYULA

Oradea, Tudor Vladimirescu 65.

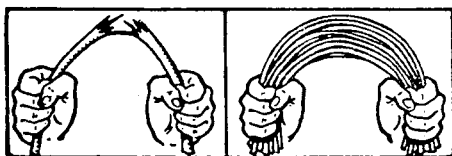
MÉHÉSZETI FELSZERELÉSEK

szeg, drót, mülép, anyarács, beszerzésnél forduljanak bizalommal

MAKKAI ERNŐ

vaskereskedéséhez

KOLOZSVÁR. Dózsa György-u. 31.



EGYESÜLETI ÉLET

Méhészeti telelési verseny

A nagy szociálista munkaversenyek példájára egyesületünk is 1948/49 telére nagy méhészeti telelési versenyt hirdet meg.

A VERSENY CÉLJA: méhesaládjainkat minél kevesebb súlyvesztéssel kitelelni, hogy a csökkentett fogyasztás révén több méz maradjon a tavaszi fejlődésre. Végso cél a többtermelés.

A VERSENY FELTÉTELEI: minden EME tag részt vehet a versenyben, ha az összes méhesaládjait benevezi a versenyre. A családokat sorszámokkal látja el és november 15—December 1 között egyenként pontosan leméri. A mérés eredményét külön kimutatásban csatolja a jelentkezési laphoz és beküldi az illetékes méhészkörhöz.

Jelentkezési lap

Alulírott

foglalkozásom, pontos címem (köz-

ség, utca, házszám)

jelentkezem a méhészeti telelési versenyre.

Összesen méhesaláddal veszek részt, ezekből

..... kaptárban. kasban. A kaptárak

..... rendszerűek.

A méheket télen tartom

(ide kell beírni, hogy zárt helyen, vagy a szabadban telettetünk).

A családok súlyáról szóló kimutatást mellékelem,

Kelt 1948.....

.....
aláírás

Tavasszal a tisztuló kirepülés után újból leméri egyenként az összes családjait és az eredményről kimutatást készít. A tavaszi első átvizsgálás alkalmával feljegyzi még a szokásos észrevételeket (hullák száma, hány lép penészes, elpusztult családok stb.) és a kimutatással együtt ugyancsak az illetékes méhészkörhöz küldi el.

A VERSENY ELBIRÁLÁSÁRA: minden EME méhészkör külön versenybizottságot alakít. A bizottság többször is ellenőrzi a bejelentett családok teletését, valamelyik mérésnél lehetőleg megjelenik, majd összegyűjti az adatokat, azok alapján megállapítja az eredményt és felterjeszti az EME központnak, ahonnan kiküldik a jutalmakat.

A VERSENY DIJAI. Egyesületünk számos értékes könyvet és méhészeti eszközt, felszerelést oszt ki a legjobb eredményt felmutató méhésztestvéreink között.

HOL JELENTKEZZÜNK. Az Egyleti Élet rovatában feltüntetjük az EME összes működő szervezeteit, tehát az illetékes (megyei, járási vagy községi) méhészkörbe küldjük a jelentkezéseinket. Amelyik mervében még nem lenne méhészköri szervezet, onnan közvetlenül az EME központba (Cluj, str. Republicei 22) irányítsuk a küldeményt.

Egyéb közlemények:

BCU Cluj / Central University Library Cluj

A jelentkezési lapot a mérlegelésről szóló kimutatással együtt az illetékes EME méhészkörhöz küldjük.



NOVEMBERI TENNIVALÓ

Októberben szép számmal voltak derűs napok. Befejezhették a fészkek rendezését mindazok, akik eddig késlekedtek vele. A családokkal most már nincs más tennivaló, mint ellátni őket takarással. Az éjszék egyre hosszabbak és hűvösebbek; a méhek egyre inkább a téli csomóba húzódva élnek. Október végén megfigyeltem, hogy erőteljesen vordták a mézet a távolabbi lépekből a fészkebe. Ennek következtében jócskán található nyitott méz a fészkek középpontjában, ahonnan az utolsó fiasítás kikelhetett.

Hátulkezelők takarására lazább szalmapárnát előnyös használni. A fedődeszkákat kivesszük, helyükre kerül a párna. Két 6—7 mm vastag léceket fektetünk alá, hogy a méhek közlekedhessenek a felső léceken is. Eltávolítjuk a hátsó belső ajtót is a küszöbdeszkával együtt, ide is szalmapárnát teszünk. Hogy ne feküdjön az utolsó lépre, tegyünk egy üres keretet utolsónak. A hátsó külső ajtót is a küszöbdeszkával együtt, ide is szalmapárnát teszünk. Hogy ne feküdjön az utolsó lépre, tegyünk egy üres keretet utolsónak. A hátsó külső ajtót visszatesszük. Így megóvhatjuk méheinket a lucsoktól, penésztől.

A felülkezelősöknek szintén laza szalmapárnát rakunk felül és az oldalról kiszedett lépek helyét is szalmával, gyaluforgáccsal, vagy gyékénybuzogány pihével töltjük ki. Az a fontos, hogy ez a burkoló anyag meleg, de szellős legyen. Bővebben nem is taglalom, csak két esetet említek meg okulásra.

1. Október utolsó napjaiban kért tőlem mézet egy méhésztárs: két raját akarja vele etetni. Semmi élelmük sincs, mondotta. Nem adtam mézet erre a célra. Nem hiszem, hogy ha a teljes készlet fedetlen, abból jó származnék a családra. A beadott méz ára csak növeli a család lehullásából eredő kárt. Azt tanácsoltam, adjon cukorlepényt.

2. Egy másik méhésztársnak két termé-

keny anyja van pározttató kaptárban. Később pározttatók, már nem lehetett családdal ellátni őket. Sajnos, a pározttatók nemi alkalmasak teletelésre. A csöppnyi nép hihetetlenül sokat fogyaszt, nem lehet a lépekben megfelelő készletről gondoskodni. Itt is csak cukorlepénnyel lehet segíteni addig-ameddig. Ha az idő nem alkalmas gyakori tisztuókirepülésre, előreláthatóan a fokozott fogyasztásnak hasmenés a következménye.

Csikós

MEGHÍVÓ

Az EME igazgatóválasztmánya 1948. év december hó 15-én, szerdán délután 5 órai kezdettel, utolsó évnegyedi igazgatóválasztmányi ülést tart Kolozsváron, az EMGE Köztársaság-utca 22. sz alatti székházában, melyre az összes választmányi tagokat ez uton hívja meg

az Elnökség

Tárgysorozat:

1. Elnöki megnyitó.
2. Beszámoló az utolsó évnegyed eseményeiről.
3. Az 1949. évi munkaterv előterjesztése és a közgyűlés megbeszélése.
4. Esetleges indítványok, amit vidéki tagjaink, akik nem tudnak felutazni 7 nappal előbb írásban is beküldhetnek.

A KOLOZSVÁRI MÁSODSZERDAI ELŐADÁSOK MUNKATERVE:

Nov. 24: *Tóth István*: Viasz termelése, olvasztása, tisztántartást és a hamisított viasz felismerése.

December 8: *TeXe Imre*: Műlépöntés talcás présrel, beton műlépprés bemutatása.

December 22: *Blahunka Lajos*: Keret-drótozás, műlépberagasztás.

ELADÓ 40 egészséges méhcsalád, teljesen kiépített 10 fészkek és 10 mézür, egyforma (42x27) Mogor keretekkel, szalma vándorkaptárban, mézzel, családonként 22 kg-al betelve. Érdeklődők forduljanak *Eötvös Lászlóné*-hoz, Kolozsvár, Rákóczi-út 15.

Szervezeti élet

BÁNSÁGI EME MÉHÉSZKÖR.

Címe: Temesvár, Augusztus 23, sugárút 8. szám.

Folyó évi október 26-i kezdettel 8 hetes **méhészeti tanfolyamot indított** a kezdők és haladók részére. Az előadásokat **Grausam Gereben Gusztáv** EMGE kirendeltségvezető tartja, az MNSz székházában este 6 órai kezdettel. Eddig 20 hallgató jelentkezett, de számuk állandóan növekszik.

A méhészkör elnöke **Borbély István**, **Galló Rozália** lelkes méhésztstevérnő kíséretében szervező körútra indultak, hogy a tagokat az otthonukban keressék fel és így terjesszék a méhészeti ismereteket. Ugyanakkor feldolgozzák a helyi kérdéseket és egyben a tagdíjakat is beszedik. November hóra a következő községek meglátogatását irányozták elő: **Dézsánfalva, Ótelek, Ujszentes és Temesrékás.**

A szervezeti községek látogatása későbbi időpontban kezdődik.

BIHAR

NAGYVÁRADI EME MÉHÉSZKÖR

Címe: Nagyvárad, Visinszky utca 27.

Minden vasárnap délelőtt 11 órakor rendes ülést tartanak a MNSz fenti helységében és ugyanott megtudható a kitűzött előadás pontos címe. A méhészkör felkéri az összes tagokat hogy az ülésre feltétlenül menjenek el.

CSIK.

CSIKSZEREDAI EME MÉHÉSZKÖR.

Címe: Csíkszereda, EMGE Kirendeltség Bolyai utca 11.

A méhészkör minden két hétben előadással egybekötött összejevetelt tart a megadott címen. Mindenki jelenjék meg!

CSÍKSZENTDOMOKOSI EME MÉHÉSZKÖR.

Címe: **Bíró András** méhészköri jegyző Csíkszentdomokos.

Minden hónapban rendes ülést tartanak a Kultúrházban. Az ülés időpontját a titkár mindenkinek megmondja

GYERGYÓTÖLGYESI EME MÉHÉSZKÖR.

Címe: **Bányász Imre** titkár, Gyergyótölgyes 167.

Országszerte mind többen ismerik fel a méhészek, hogy csak közös erővel, összefogással vihetjük elő méhésztünket. Az új szellem *Gyergyótölgyesen* is gyökeret vert és 1948 október hó 10-én E. M. E. méhészköri alakuló közgyűlésre gyűltek össze. Az alakuló közgyűlésen több mint 10-en vettek részt és a következő tisztikart választották meg: Elnök: *Papp György*, alelnökök: *Benedek Antal* és *Sebeşán Simion*, jegyző: *Ferencz István*, titkár: *Bányász Imre*, pénztáros: *Bányász Imre*, számvizsgáló: *György Mihály*, *Zudor Zsigmond* és *Csergő Sándor*.

Az új vezetőség tevékeny munkarendet állapított meg a fenti folyamán, tanfolyamot és előadásokat tartnak, közösen kaptárt készítenek, a nyáron pedig ugyancsak közös vándortelepet szerveznek be a közeli nagy erdővágásokon.

Az EME Gyergyói Méhészköreinek címe: *Bányász Imre* titkár Tulghes—Gyergyótölgyes, jud. Ciuc—Csik vármegye.

Minden hónapban rendes ülést tartanak a titkár lakásán és ugyanott megtudható a pontos időpont.

GYERGYÓUJFALUI EME MÉHÉSZKÖR.

Címe: **Sólyom András** titkár, Gyergyóújfalu.

Minden hónapban több rendszeres összejevetelt tartanak **Molnár Ferenc** elnök lakásán, ahol a pontos időpont is megtudható.

HÁROMSZÉK.

FELSŐHÁROMSZÉKI EME MÉHÉSZKÖR.

Címe: Kézdivásárhely, **Kratochvil Artur** titkár, Kanta utca 14.

Minden másodhéten rendszeres gyűlést tartanak és kéri a tagokat, hogy azon minél nagyobb számban vegyenek részt. A pontos időpontról a titkár címén lehet érdeklődni.

SEPSISZENTGYÖRGYI EME MÉHÉSZKÖR.

Címe: **Kiss László** titkár, **Sepsiszentgyörgy** Ady utca 5.

Minden másodszerdán rendes összejövetelt tartanak. A pontos időpont Ady u. 5 szám alatt tudható meg.

ORBAI EME MÉHÉSZKÖR.

Címe: **Hadnagy Tibor** titkár, Kovászna.

Háromszékben is új méhészkör alakult az EME **Orbai Méhészköre Kovásznán** 1948. október 30-án tartotta alakuló közgyűlést 40 lelkes méhész és közös akaratral és lelkesedéssel mondták ki az Orbai Méhészkör megalakulását. Elnökül Gyáriás József bádogos, Kovászna. I. alelnöknek: Pila István földmivest, Páva. II. alelnöknek: Szurkos József földmivest, Haraly. Titkárnak: Hadnagy Tibor takács, Kovászna. Gazdának: Orbán László asztalos, Kovászna. Pénztárosnak: Kiss Sándor földmivest, Kovászna. Számvizsgálóknak: Háromszéki Jenő kereskedő, Szörcse, Zajzon Lajos szabó, Kovászna és Fejér Dénes földmives Tamásfalva választották meg egyhangulag. A közgyűlés határozatilag kimondotta, hogy minden hónap első szombatján tartja összejövetelét Kovásznán és kéri tagjait, hogy azon minél nagyobb számban jelenjenek meg, hogy a vállalt véltitűzéseiket maradéktalanul végre tudják hajtani.

Minden hónap első szombatján rendes ülést tartanak a titkár lakásán és ugyanott megtudható a pontos időpont, valamint az előadás címe.

KOLOZS.

KOLOZSVÁRI EME MÉHÉSZKÖR.

Címe: Kolozsvár, Köztársaság u. 22.

Az EME Kolozsvári Méhész Köre nagy érdeklődés mellett tartotta meg tisztújító közgyűlést, az EMGE Köztársaság-utca 22. szám alatt levő székházában.

Mócsi István a Méhész kör elnöke megnyitójában utalt arra, hogy 7 évvel ezelőtt alig két taggal kezdte meg működését a Kör, amelynek ma már több mint 200 tagja van és a méhészet nagy lendületet vett Kolozsvárt is. A kolozsvári méhészek a maguk részéről is egyre fokozódó tevékenységet fejtenek ki és munkájukkal tevékenyen bekapcsolódnak a Román Népköztársaság újjáépítését célzó szociális munkába. Bejelentette a régi vezetőség lemondását és kérte a közgyűlésen megjelenteket, hogy az új vezetőséget demokratikus szellemben válasszák meg.

Szövérdi Ferenc dr., az EME főtitkára javaslatára a közgyűlés elhatározta, hogy

a szervezés és ellenőrzés megkönnyítésére rendszeresíti a körzeti felelős alelnökök megválasztását és így Kolozsvár minden kerületében méhészeti felelőst állít be a tagokkal való kapcsolat bensőségesebb tétele érdekében.

A jelölőbizottság javaslatára a közgyűlés egyhangulag a következő új vezetőséget választotta meg: Diszelnök **Mócsy István**, elnök **Zilahy Sándor**, mezőgazdasági felelős alelnök **dr. Nagy Miklós**, női felelős alelnök **dr. Kostyák Margit**, sajtófelelős **Karádi Nagy Lajos**. Körzetfelelős alelnökök: **Szekernyész Gergely** (Irisz-telep), **Krejcsi Ferenc** (Györgyfalvi-út), **Alzner Oszkár** (Pata-utca), **Nuridzsám Antal** (Kövespad), **Dari István** (Dermata-körzet), **Blahunka Lajos** (Házsongárd), **Váczy Lajos** (Dónát-út), **Burkhárdt József** (Szentgyörgy-hegy), **Eötvös Lászlóné** (Rákóczi-út), **Tóth István** (Békás), **Katona Sándor** (Kardos), **Pethő Máthé** (Monostor), **Takács József** (Erzsébet-út), **Szabó Gyula** (Köztársaság-utca) és **Cátinaş Vasile** (Kerekdomb).

Ügyvezető alelnökök: **Román Viktor** és **Tere Imre**, titkár **Molnár Ferenc**, pénztáros **Várady Béla**, ellenőrök: **Tóth István**, **dr. Bruck Ottó** és **Vladár Albert**.

Az új vezetőség megválasztása után **Neciu Demeter** és **dr. Szövérdi Ferenc** tartottak nagy figyelemmel meghallgatott szakelőadást a méhek teleteléséről, egyben gyakorlati tanácsokat, útbaigazításokat is adva részükre. Az előadásokat termékeny vita követte, amelyben többen vettek részt.

A közgyűlés elhatározta, hogy a méhészek önművelődésére változatos munkatervet állít össze és teletelési versenyt rendez a méhészek körében.

Az új vezetőség tervbe vette vetítettképes előadások rendszeresítését, amelyek során élethűen mutatják be a méhek életét és szakszerű kezelését a mézhozam fokozására, hogy a többtermeléssel a méz ne csak csemege, hanem általánosan elterjedt népelelem lehessen.

BÁNFFYHUNYADI EME MÉHÉSZKÖR.

Címe: **Balázs Kázmér** elnök, Kórház u. 14.

Október 24-től 31-ig jól sikerült méhészeti tanfolyamot rendezett 38 résztvevővel a bánffyhunyadi EMGE gazdakör helységében. Az előadásokat **Zilahi Sándor**, az EME országos központjának titkára tartotta, kiváló eredménnyel. Az okt. 31-én megtartott vizsgán az EME központját **Neciu Demeter** EME alelnök kép-

viselte, valamint **Tóth István és Váradi Béla** ig. vál. tagok. A vizsgát megelőzően **Tóth István** előadást tartott a viasz feldolgozásáról, valamint a műlép beragasztásáról, és **Váradi Béla** a házi kaptárkészítéséről. A vizsga befejeztével az összes hallgatók társas vacsorán vettek részt és az összjövetel a késő éjszakai órákig tartott.

A Méhészkör nov. 14-én rendes közgyűlést tart az új munkaterv összeállítására. A gyűlés d. e. 11 órakor kezdődik és az EMGE gazdakör székházában tartják. Az EME központját **Zilahi Sándor** titkár képviseli.

A tanfolyam megszervezésének munkájában elismerés illeti a bánffyhungyadi kis méhészkör vezetőségét, akik ezen tanfolyam útján, a haladás felé vezették és előrejuttatták a méhészet ügyét.

MÁRAMAROS.

MÁRAMAROSSZIGETI EME MÉHÉSZKÖR.

Címe: **Róna Jenő** titkár, Máramarossziget, 1. Rușița u. 46. szám.

Minden hónapban rendes gyűlést tartanak a titkár lakásán és ugyanott megtudható a pontos időpont.

MAROSTORDA.

MAROSVÁSÁRHELY ÉS VIDÉKE EME MÉHÉSZKÖR.

Címe: Marosvásárhely Sztálin tér 19 szám.

Minden hétfőn este 6 órai kezdettel rendes ülést tartanak és kéri a tagokat, hogy azon minél nagyobb számban jelenjenek meg. Az előadások címét a Tankó vaskereskedés kirakatában függesztik ki.

MEZŐBÁND ÉS VIDÉKE EME MÉHÉSZKÖR.

Címe: **Bálint Lajos** titkár, Mezőbánd. Minden hónapban rendes ülést tartanak a MNSz székházában és a titkár címén megtudható a pontos időpont.

RÉGEN ÉS VIDÉKE EME MÉHÉSZKÖR.

Címe: **Garay László** Régen, Lenin tér 5 szám.

Minden hónapban rendes gyűlést tartanak a MNSz nagytermében. Az előadások időpontját és tárgyát a Garay cukrászda kirakatában függesztik ki.

SZATMÁR.

A Méhészkör szervezés alatt. A megye méhészeti ügyei az EMGE Szatmári Kirendeltsége intézi. Címe: Szatmárnémeti, Stefan cel Mare u. 15 szám.

Jogi tanácsokat ad **Dr. Benedek Tibor** ügyvéd, Szatmárnémeti, Horea 22.

SZILÁGY.

ZILAH EME MÉHÉSZKÖR.

Címe: **Lőrincz Mátyás**, elnök, Zilah, Simion Bărnutiu u. 21.

Minden hónap elsején erndszeres összejövetelt tartanak a megadott címen.

UDVARHELYSZÉK.

SZÉKELYUDVARHELYI EME MÉHÉSZKÖR.

Cím: EMGE kirendeltség Kossuth L. u. 22.

A Méhészkör minden kéthétben népes összejövetelt tart az EMGE kirendeltség helyiségében. Az előadások pontos időpontját és tárgyát **Petres István** elnöknel lehet megtudni Malom u. 13. szám alatt.

LÖVÉTEI EME MÉHÉSZKÖR.

Címe: **Kemenes István** elnök, Lövéte.

A Méhészkör téli tanfolyam megtartását tervezi, beiratkozni az elnöknel lehet. **HOMORÓPALMASI EME MÉHÉSZKÖR** címe: Benczédi Domokos elnök.

Minden hónapban felváltva más és más méhésznél tartanak összejöveteit. Terve vették egy közös kaptárkészítő műhely megszervezését.

ARANYOSSZÉK.

ARANYOSSZÉKI EME MÉHÉSZKÖR.

Címe: **Szabó Ferenc** elnök, Aranyosszentmihály, Református u. 41 szám.

A Méhészkör tájékoztató előadások megszervezését tervezi egész Torda megyében és kérjük a tagokat, hogy forduljanak az elnökhöz, így községükben, a kívánt időpontban, megfelelő előadóról gondoskodhatik.

A MÉHÉSZÉK ÁLLAMVIZSGÁJÁRÓL még semmi értesítést nem szereztünk. Valószínű ez évről c. marad. Amint már írtuk igyekezzünk tagjainkat idejében értesíteni.

Szervezetben az erő! Minden öntudatos méhész legyen egyesületünknek tagja. Gyűjtsél új előfizetőket lapunknak!

Katona Sándor †

A napokban rövid szenvedés után 71 éves korában meghalt *Katona Sándor* kardosfalvi (Kolozs megye) cipész méhésztestvérünk. Egyesületünk régi lelkes tagja és a „Méhészeti Közlöny“ jeles szakírója. Halála váratlanul jött. Egy héttel ezelőtt küldötte lapunknak „Serkentés nélkül is népesen tarthatjuk családainkat“ című cikkét, amit lapunk más helyén közlünk. Gyomrát fájlalta és három nap múlva meghalt. Utolsó nap is a méhekre gondolt — „Úgy fáj itthagynom a méheket — mondotta — viseljétek gondját, ahogyan szerettem őket.“ *Katona Sándor* szerette és gondozta egyesületünket is, a nyáron népes méhészcsoportot látott vendégül egy vándorgyűlés keretében s amikor csak tehette gyűléseinket is részt vett.

Temetésén *dr. Szövérdi Ferenc* EME főtitkár, *Buttinger Ádám* ig. vál. tag és még sok ismerős képviselték egyesületünket. Emlékét örökké megőrizzük.

KÜLÖNFÉLÉK

AZ EME TAGDIJA az 1949. évre is évi 300 lej marad, holott lapunk terjedelmét jelentősen növeltük. Ezt az iramot csak két úton tudjuk továbbtartani:

1. Ha az 1949. évi tagdíjat mindenki idejében befizeti. Aki teheti küldje be előre.
2. Ha emeljük a tagok létszámát. A lap előállítási ára nagy példányszámnál jelentősen csökken és ha több tagunk lenne, tovább fokozhatnánk a lap terjedelmét, illetve növelhetnénk a közölt képek számát.

KÉTÉLŰ FEGYVER. A „Méhészeti Közlönyben“ kis útmutatót közöltünk, hogy a méhészsúrás fájdalmát enyhíti és a dagadástól is megóv. Ha bedörzsöljük hagymáival. Egyik méhésztársnőnk nyomban kipróbálta. Kihuzott egy fő hagymát és bedörzsölte vele a szúrás helyét, de tovább folytatta a családok átvizsgálását. Nagy riadalom lett belőle. A méhek kegyetlenül támadták. Csőstől özönlöttek a hagymával bedörzsölt testrészeire, olyannyira, hogy kénytelen volt aznapra felhagyni a további méhészkedéssel. Elképzeljük mit gondolt lapunk szerkesztőségéről... de minden kárban haszon is van. Megtanultuk, hogy a hagyma kétélű fegyver a méhszúrás ellen.

IDEIGLENES BIZOTTSÁG A ROMÁNIAI KÖZPONTI MÉHÉSZEGYESÜLET ELÉN. A Belügyminiszterium a Földművelésügyi miniszteriummal egyetértésben a Romániai Központi Méhészegyesület vezetését egy ideiglenes (interimáris) bizottságra bízta. A régi vezetőség tagjai közül Földi mérnök írta alá, mint megbízott az egyesületünknek küldött legutóbbi átiratát. Mint közölték társgegyesületünk változatlanul tovább küzd Népköztársaságunk méhészeti előrehaladásáért.

PIACI ÁRAK. Általános áresökkenés jellemzi a piacot, bár a nagyobb készletek kifogyóban vannak és a méhek őszi lefojtásánál sem került nagyobb mennyiségű áru a piacra. Kivételt csak a viasz képez, ahol az utóbbi hetekben nagy áresés tapasztalható.

A méz *Bukarestben* és *Kolozsvárt* kicsinyben egyaránt 220—240 és 260 lej kg-ént, minőség szerint. Nagyobb eladásról egyik üzem napközi otthona részére hallottunk kg-ént 200 lejért. Az illetéket a vevő fizette.

A viasz ára 450 lejről kg-ént 300—320 lejre zuhant. Az utóbbi hetekben nagy kínálat volt és ipari célokra vásárolták fel. Újabb kínálatról nem szereztünk tudomást.

A *kasas családok*ért átlag 100—110 lejt fizettek kg-ént, az üres kast visszamerve. Erdélyi kiskaptárban is adtak el méheket családonként 4000 lejért kaptárral és kiépített mézüri keretekkel együtt.

A *kaptárak* és egyéb méhészeti felszerelések iránt nincsen érdeklődés, holott most lenne az ideje azok beszerzésének, nem amikor a méhészeknek körmükre égett a gyertya.

Versenyben vagyunk! Küldjed be jelentkezési lapodat az illetékes EME Méhészkörnek!

Szervezetben az erő! Minden öntudatos méhész legyen egyesületünknek tagja. Gyűjtsél új előfizetőket lapunknak!

„ROMÁNIA APICOLĂ“

A Romániai Központi Méhész Egylet hivatalos közlönye

București, Căsuța Poștală 525

Kitűnően szerkesztett román nyelvű szaklap. Megjelenik havonta. Előfizetési díja évi 300 lej. Postatakarék csekszám: 12984

A FERTŐZŐ BETEGSÉGEK HELYZETE 1948. augusztus hó 15-én. A hivatalos értesítés alapján *költésrohadás* a következő helyeken fordult elő: *Arad megye*, az aradi járásban 1 községben 1 méhészetben (a továbbiakban rövidítjük = 1, 1), kisjenői 1, 1, szentannai 1. 3. *Bihar m.* belényesi járás 1 községben 1 helyen. *Brassó m.* feketehalmi járás 1, 1. *Csik m.* gyergyószentmiklósi járás 1, 4, csikszere-dai 2, 5. *Maros-Torda m.* nyárádszeredai járás 1, 3. *Szeben m.* talmácsi járás 2, 12. *Torda m.* tordai járás 1, 5 és a marosludasi járásban 1, 1. *Nozema kört* csak *Temes-Torontál megye* vingai járásánaak 1 községben észlelték 17 méhészetben.

KÖLTÉSROTHADÁS. Marosvásárhely és vidéke Méhészköre értesíti tagjait, hogy hivatalos eljárás folyamán az állatorvosi hivatal megállapította, hogy Nyárádköszvényes-Matrici községben 3 méhészetben költésrohadást találtak.

MÉHÉSZETI TANFOLYAM. Egyesületünk november 14-től 21-ig méhészeti tanfolyamot rendezett Nagysármáson. Az előadásokat *Tóta István* ig. vál. tag tartotta.

Lapunk terjedelme és pontos megjelenése

TŐLED IS FÜGG

GYŪJTSÉL ÚJ TAGOKAT
EGYESÜLETÜNKNEK!



APRÓHIRDETÉS

Apróhirdetés szavanként 3 lej, keretes hirdetés cm.-ként 5 lej. Többszöri közlésnél 25% engedmény.

KÉT CSALÁD, erdélyi kiskaptárban (32×32) eladó, mézzel jól betelelve, darabonként 4000 lejért. *Kalló B. János* Győrővásárhely (Kolozs m.).

ELADÓ 7 méhcsalád országos méretű kaptárban, 12—15 kg teledő mézzel ellátva, felelősség mellett. Érdeklődni lehet: *Király István*, Vajdakamarás (Kolozs vármegye).

ÖTVENKILO tiszta méhviaszot pénzért vennék, vagy mézért, méretségért készített kaptárért cserélnék. Ajánlatokat: *Tőzser Béla* Gyergyóalfalu—Joseni, Csik m.

CSERE VAGY VÁSÁR. Mintegy 5 kg. havasi málna mézre lenne szükségem, esetleg cserébe szép, fehér tarlóvirág mézért. Vagy 20 évvel ezelőtt Engli méhésztárostól kaptam igen finom havasi málna mézet. Tehát vagy pénzért vagy cserébe. *Sztárek Károly* gépész Mácsa (Macea) Arad megye.

VÁSÁROLNÉK kaptármérleget, méhész-könyveket, folyóiratokat, tiszta méhviaszt *Nagy Béla* Középpajta, (Aita Medie) Háromszék megye, jud. (Treișcaune.)

MÉHÉSZETI KÖZLÖNY

Szerkesztőség és kiadóhivatal:

ROMANIA — Cluj, Str. Republicei No. 22.
Kolozsvár, Köztársaság-u. 22. — Tel.: 22-04.

Felelős szerkesztő:

Dr. Szövérdi Ferenc, EME főtítká.

A Méhészeti Közlönyt az E. M. E. tagjai 300 lejes évi tagdíj fejében tagsági illetményként kapják. Az évközben belépők havi 25 lejjel számítva fizessék ki előre tagdíjukat. Lapunk korábbi számai elfogytak. — Visszamenőlegesen nem küldhetjük.

„Taxa postală plătită în numerar, conform aprobării Nr. 263.316—1948.“