

1906/1942

X. 30.

58. évfolyam.

Kolozsvár, 1942. november 1.

11. szám.

# MÉHÉSZETI KÖZLÖNY

AZ ERDÉLYRÉSZI MÉHÉSZ-EGYESÜLET HAVONKÉNT MEGJELENŐ HIVATALOS LAPJA

Szerkesztőség és kiadóhivatal:

**KOLOZSVÁR,**  
Majális-ucca 22.  
Telefon 21-58 sz.

Felelős szerkesztő és kiadó:

**TÜRÖK BALINT**  
az EME tb. alelnök-írótitkára.

A M. K.-t az E. M. E. tagjai  
4 Pengő évi tagdíj ellenében  
tagsági illetmény fejében  
kapják.

## Cukorlepény.

Kétféleképen etethetünk cukorral, szörp és cukorlepény formában. Ezúttal utóbbit ismertetjük dr. Órosi Pál Zoltán könyvéből, mint olyat, amelyek ekészítése több körültekintést kíván és téli fészekben is használható.

A *cukorlepény*. A (homokos) kristálycukrot meleg vízben feloldjuk, (a homokról leöntjük) és forralással addig sűrítjük, míg formába öntés után kemény táblává nem merevedik. Ha a cukor oldására sok vizet veszünk, a forralás hosszasan tart. Ha kevés a víz, a cukor nehezen oldódik és az a veszély fenyeget, hogy odaég. A víz annyi lehet, amennyi a cukoroldattal való etetéskor, vagy pedig — bár több vigyázatot kíván — feleannyi liter víz, mint ahány kiló cukor.

Mikor a víz jó meleg, de még nem fő, a cukrot folytonos kavargatás közben beöntjük. A kavargatást mindaddig folytatjuk, míg a cukor teljesen föl nem oldódott. A fazekat fédrehúzzuk a tűzhelyről. Ha a homok leülepedett, a cukor tisztáját leöntjük és forralni kezdjük. A forralás közben gondosan kavargatni kell.

Mikor lehet formába önteni a cukrot? Ha a cukor már jócskán

főtt és sűrű szálban csurog le a kanálról, megpróbáljuk, hogy ki lehet-e már önteni. Egy pohár hideg vízbe csöppentjük. Ha gyöngyalakú kemény cukordarab képződik, már elég sűrű. Ha azonban a cukor a vízben felhőszerűen szétfolyik, vagy a gyöngy lágy, még tovább kell főzni. A cukorgyöngynek törekenynek kell lennie és szájon könnyen szét kell oldódnia. Olyankor a fazék oldalára, ott, ahol a cukorral érintkezik, mindegyre fehér, tehát nem üvegesen átlátszó réteg rakódik le.

A *lepény öntése*. A cukrot lapos papirosdobozba vagy keretbe öntjük. A dobozt is, keretet is papirossal béleljük és a cukrot kavargatás közben beleöntjük. 2—2.5 cm. vastag táblák készülnek. A táblát a keretből, vagy dobozból papirossal együtt ki lehet emelni. Más módszer: ütköző nélküli keretet cukorporral jól meghintett papirosra szorítunk és a cukrot beleöntjük. A papirost a kész lepényről le lehet szedni. A lepényt kerettestül adjuk a méheknek. Ha a papiros odaragadna, a lepénynek a szabad oldalát kell majd a méhek felé fordítani.

Milyen a sikerült lepény? A kemény, száraz, nem ragacsos sár-

gásfehér színű, könnyen törik és szájban gyorsan oldódik. Kezdetben övegszerű, kisvártatva inkább átlátszatlan.

*Hibák.* Ha a forralást a cukor teljes föloldása előtt kezdték, a kristályok odaégték és a cukorlepény barna lesz. Akkor is megbarnul, ha erősen tüzelnek és nem kavargatják gondosan a sűrű szörpöt. A gyengén barna lepényt még szívesen fogadják a méhek. Legtöbb méhészkorán kiönti a cukrot. A tapasztalatlan próbálja meg inkább egy kicsivel valami gyujtós dobozban, hogy milyen lesz a kész lepény. Hiba, ha főzés közben a fazék oldalán megkeményedő cukrot nem tologatjuk a fazékba vissza.

*Lehet-e a cukorlepényt gyorsabban készíteni?* A cukorlepény főzése lassú. Gyorsabban is elkészül a lepény, ha mézet és cukrot téz-takeménységűre gyúrunk össze. Az ilyen mézeslepény azonban a kaptár nedves levegőjében könnyen meglágyul és szétfolyik. Ugyanez a veszély fenyeget olyankor is, ha a főzött lepényt korán kiöntik.

*Cukorlepény raktározása.* A jó lepényt száraz helyiségben egymásra rakva, vagy akár élire rakva raktározzuk, mint a téglát. A rosszul sikerült ragacsos lepényt nehéz raktározni.

*A cukorlepény beadása a méheknek.* A lepényt a méhek közvetlen közelébe kell elhelyezni. Legkönnyebb felülről kezelhető kaptárba beadni. A fedődeszkát fölszedjük és a lepényt a felső keretlécekre fektetjük, gondosan oda, ahol a léputcában méhek ülnek. A fészket azután betakarjuk. Rakodó kaptárban az üres méz kamrát is föl lehet tenni, hogy több hely legyen. A méhek a lepénybe mély árkokat, alagutakat készítenek. A

lepényt egy idő múlva újjal kell pótolni. Az új lepényt legjobb a félig elfogyott régre helyezni, majd később lesüllyed a keretlécekre. Ha a fedődeszka helyett rostaszövet van, a cukorlepényt arra is rá lehet borítani. A méhek a cukrot a rostaszövet nyílásain át nyalogatják. Hátsó kezeléssel kaptárban, vagy a fedődeszkát kell fölszedni és a lepényt a fészkek kereteire fektetni, vagy a lepeket ki kell szedni addig a keretig, melyen már méhek vannak s a keretbe öntött cukorlepényt oda beakasztani. A felső elhelyezés jobb, mert a méhek több utcából is megközelelhetnek a cukrot és a tábla pótlása is könnyebb.

*Lehet-e télen cukorlepénnyel etetni?* A cukorlepényt enyhébb téli napon is be lehet adni. Igaz, hogy a méheknek télen nyugalomra van szükségük, de ha az eleség beadásával életüket mentjük meg, a kisebb rosszat kell választanunk.

*Komoly figgelmeztetés!* A méhek természetes elesége a jó méz. Az eleség természetes helye a lép sejtje. A méhészkorán törekedjék, hogy családjai lehetőleg jó mézen teljenek. Cukorhoz csak olyankor folyamodjék, amikor más segítség nincs. Hiba volna, ha méhészkedését a cukorra alapítaná, és családjait a cukor reményében kifosztaná.

\*

Több panasz érkezett egyesületünkhöz, hogy egyes községi előjáróságok nem gondoskodtak méhetető cukor utalványokról és így a méhészek nem kaptak cukrot. Az EME távirati felterjesztésben kérte a sérelem orvoslását a méhészeti felügyelőségek útján, egyben felajánlva az egyesület készséges szolgálatát és közreműködését is.

## Háromszéki méhészetek pusztulásának okai.

Nagyon sok szó esik arról, miként lehetne Erdély méhállományát méhészetek létesítésével felszaporítani úgy, hogy olyan állomány legyen, mint volt egykoron. Egyszerűen arra az álláspontra helyezkedni, hogy a kipusztult méhcsaládok helyett valahonnan hozunk újakat, s ezzel szaporítanánk fel az állományt, nem vezetne teljes sikerű eredményre. Ezt megelőzőleg szükséges annak a megállapítása, mi volt a nagymértékű pusztulás oka, mert ha költésrotadás volt az alapok, úgy ezt kell megszüntetni, ha pedig más ok játszott közre, ezt kell kinyomozni, s az adott esetekben ezeken segíteni.

Az egyik háromszéki községből fordultak hozzám azzal a kéréssel, hogy a méhállomány rohamos pusztulásának valahogy vessek gátat, mert ha ilyen mértékben halad ez tovább, maholnap csak hírből fogják ismerni a méheket. Kérésüknek eleget tettem, igen sok háromszéki méhészt látgattam meg és vizsgáltam át azok méhészeit, keresve az okokat, melyek következtében a méhállomány oly nagymértékben pusztult el. Feltűnő volt az a sokféle rendszerű méhlikás, és még több különböző méretű keret. Túlnyomórészt az országos méretű három- és négysoros kaptárak vannak elterjedve, s ahol ezek voltak, ott a pusztulás a normálisnál alig mondható többnek. Ezek alsó röpnnyilásúak voltak. Nem így állott a helyzet a nagyméretű álló kaptáraknál s az egyéni méretű álló kaptáraknál s az egyéni méretű rakodó és fekvőknél, melyeknek röpnnyilása fenn volt elhelyezve. Ez a röpnnyilás ragadta meg figyelmemet, mert legalább 20 cm. hosszú és

4—5 cm. magas volt. A méhészek ezt a felső röpnnyilást a tél folyamán sem szűkítették le, mert abban a hiszemben voltak, hogy arra nincs szükség, és valahol azt olvasták, hogy nem is szabad leszűkíteni. Megfigyeltem hűvösebb nyári reggeleken, hogy a család népessége testével zárta el a nagy röpnnyilást, nyilvánvaló tehát, hogy testükkel akadályozták meg a fészek melegeinek elillanását, s ezzel igazolták a röpnnyilás helytelenségét. A méhészek általános panaszja az volt, hogy az ilyen felső röpnnyilású kaptárakban pusztulnak el leggyakrabban a családok, tavasszal nehezen fejlődnek fel a megmaradtak, mézet pedig a legritkább esetben adnak. A pusztulás majdnem minden esetben korán tavasszal áll be.

Egy idősebb méhész, aki felső röpnnyilású kaptárakkal dolgozott eddig eredmény nélkül, említette, hogy miután a röpnnyilást fentről alúlrá helyezte át, a nagymértékű pusztulás megszűnt, a családok tavasszal nagyon jól fejlődtek, s az idén 29 méhesaláddal köze 6 mázsa mézet sikerült behordania. A pusztulás okait kutatva, megállapítottam, hogy a háromszéki méhészetek pusztulásának két oka van: a felső röpnnyilású méhlikások és a Nemere. A Nemere a hasonló nevű hegy felől jövő rendkívül hideg és száraz szél, mely az orosz pusztákról a csíki havasokon átjövve sem veszít hidegségéből és viharos erejéből, sokszor hetekig eltart, emberben, állatban igen jelentős károkat okoz.

Egy ilyen viharok, melyben házak és állatok pusztulnak el, hogyan is tudna ellenálni a felső röpnnyilású kaptárakban elhelye-

zett méhcsalád. Tudvalevő tény az, hogy a meleg levegő sokkal könnyebb, mint a hideg, ennek következtében felfelé igyekeznek. Fűtött helyiségben a legnagyobb meleg a mennyezetenél van. Ha már most az ajtókat a mennyezethez közel helyeznénk el, hiába fűtenénk a lakásunkat, mert a termelt hő azon távozna el. Ugyanez a helyzet áll a méhcsaládokra is. A fűtőanyag a méz, melyből a méhek a szükséghez mérten fogyasztanak, ezáltal termelik a fészkek szükséges hőjét. Ha a röpnnyilást felül helyezem el, a termelt meleg ott el fog illanni, s hogy a méhek a hőt utána tudják pótolni, nagyobb mennyiségű mézet kell, hogy fogyasszanak. Hosszú tél után, amikor a méhek tisztuló ki-repülésre menni nem tudnak, ennek elmaradhatatlan következménye a feltorlódott bélsár, s ennek következtében majdnem minden esetben tavasszal a vérhas.

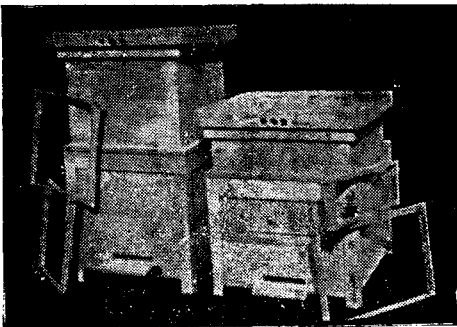
Háromszéki méhészetek elpusztult méhcsaládjait vizsgálva, min-

den esetben azt tapasztaltam, hogy a pusztulás felső röpnnyilású családoknál állott be, s ha a tél nem végezte el pusztító munkáját, elvégezte azt a Nemere. Az egyedüli ok tehát a felső elhelyezé- sű roppant nagy röpnnyilas. A Nemere pusztítása után kibontva a kaptárokat, azt tapasztaltam, hogy a családnak még volt méze, sőt fejlődésnek is indult, de a roppant hideg ellen, mely a röpnnyiláson besűvített, még testével sem tudott védekezni, mert megdermedtek és lehullottak.

Fentiek alapján tehát ha Háromszék méhészei eredményesen akarnak méhészkedni, s a méhcsaládok további pusztulását meg akarják akadályozni, feltétlenül át kell alakítaniok felső röpnnyilas kaptáraikat alsóvá, s a tél folyamán ezt is le kell szükíteni, s az eredményt a következő esztendőben saját zsebükön fogják tapasztalni.

*Dr. Zoltánfi Kornél.*

## Raktáron tartjuk az erdélyi nagy és erdélyi kis kaptárokat.



erdélyi nagy

erdélyi kis (5)

Megrendelésre vasúton is szállítjuk. Készítünk rendelés után bármilyen más kaptárokat is. — Úgy a kis erdélyi, mint a nagy ára **39** Pengő teljesen felszerelve. — Gépen csapozott vályus keret drb nagyság szerint 36—50 fillér

Keretléc 100 folyó m :  
10 mm. vastag 9'46 P  
8 mm. vastag 8'74 P.  
7 mm. vastag 8'25 P.

Kérdésre válasz blyeg ellenében válaszolunk Nagyobb megrendelések esetén külön árajánlattal szolgálunk.

Rendeléskor 50% előleget kérünk. Képes árjegyzék kivanatra ingyen.

**VÁRADI BÉLA villanyerőre berendezett kaptárkészítő üzeme Kolozsvár, Székelyhadosztály-u. 13.**

## A gödöllői Kutatóintézet fölszerelése.

Az egykori m. kir. Méhészeti Gazdaság laboratóriuma megalakulásakor kapott néhány műszert, de a kiegészítés, fejlesztés elmaradt. A Méhészeti Gazdaság helyébe lépő m. kir. méhészeti és Méhbiológiai Kutatóintézet csak akkor teljesítheti nagy hivatását, ha alkalmas fölszereléssel, alkalmas helyiségekben működhetik.

A kormány gondoskodása a Kutatóintézet fölszerelését lehetővé tette. A háború nehezíti ugyan a munkát, hiszen a nyáron rendelt műszerek egy részét a gyárak csak jövőre, vagy 1944-ben tudják szállítani, mégis sikerült a műszerek tekintélyes részének idei szállítását biztosítani. Különösen fontos, hogy a bakteriológiai fölszerelést ki lehetett egészíteni. Az intézet a sok kisebb tárgyon kívül szárazlevegős csirátlanítót, Koch-féle gőzös csirátlanítót és két hatalmas tenyésztőszekrényt kapott. A méhek természetrajzának kutatására való műszereket egyelőre nem lehet kiegészíteni, mert a megrendelt tárgyak csak későbbre készülnek el. Fényképezésre azonban eléggé be lehetett rendezkedni. A fényképezés ma minden hasonló intézetben nagyon fontos. A gödöllői laboratóriumnak eddig berendezett sötétkamrája nem volt, fényképező fölszerelése is szegényes és hiányos volt. A mostani új beszerzésből megemlítjük a fénymérős Contax III. fényképezőgépet Contameterrel, a háromlencsés keskenyfilmes mozifölvevőt, a mozigéphez való állványt, a nagyítógépet és a különleges fényszórókat.

A laboratórium mai elhelyezése a fejlődésre nem alkalmas. Minden, ami a laboratóriummal és a magasabbrendű méhészképzéssel kapcsolatos, nemsokára az átala-

kított internátus épületébe kerül. Az internátusra és kezdetleges tantermeire a méhész munkás-képző tanfolyam megszűnése miatt úgyszintén már szükség. Az átalakított épület földszintjén a régi mosdóval növelt tanterem szolgál majd tanításra. A megnagyobbított ablakok az eddig sötét helyiséget eléggé megvilágítják. A fényt a tanulók eddig jobbról kapták, ezentúl szabályszerűen balról. A tanteremben táblán kívül nagy vetítővászon, vetítőgép és ablaksötétítő berendezés is lesz. A tanfolyamok résztvevői a régi szűk iskolapadok helyett asztaloknál, kényelmes forgószékeken ülnek. Mihelyt a gyár szállítani tudja, minden tanfolyamrésztvevő külön mikroszkópot kap. A tanterem mellett lesz az előkészítő terem, egyúttal dia-  
 pozitív és mozifilmraktár. A jövő évtől kezdve az egyesületek onnan kapják kölcsön a méhészeti mozifilmeket. Gödöllőn tehát olyan állami filmköleszövő központ létesül, amelyet a Vallás- és Közoktatásügyi Minisztérium rendezett be a középiskolák mozifilmmel való ellátására. A földszinten lesznek még a hálószobák, a szükséges mellékhelyiségek és a kényelmes társalgó.

Az emeletet a tudományos osztály foglalja el. Kilenc helyiség lesz ott az átalakítás után. Az épület bal szárnyában lesz a korszerűen elhelyezett könyvtár és olvasóterem, mellette az intézet vezetőjének laboratóriuma, szomszédságában pedig fogadószobája. Az emeleti mosdóhelyiség bakteriológiai táptalajfőzővé alakul. Tőle balra egy kicsi és jobbra egy nagy laboratórium foglal helyet. Az emelet jobb sarkában találjuk majd a tudományos gyűjteményt (növénygyűjteményt, mikroszkó-

pos készítményeket, fontosabb vizsgálati anyagokat), mellette pedig a fényképezésre szolgáló sötét-szobát. A sötétszobában a külső világitástól függetlenül lehet fényképezni. Belőle nyílik a felvételek kidolgozására való sötétkamra. A sötétkamra vízvezetékéből különleges szűrőn át jut a víz a tálakba, hogy a lemez és film rétegét karcoló homokszemeket távol lehessen tartani. A sötétkamra mellett épül a méhkeltő-szoba. Villanyfűtéssel lehet benne a fődött fiasításból a méheket kikeltetni és így a kísérletekhez ha kell akár egész családot összeállítani ismert korú méhekből.

A pince egy részében működik a nyilvános viaszfertőtlenítő üzem. A méhészek a nemsokára megje-

lenő új rendelet értelmében a költésrothadásos család lépjeit beküldhetik és a viaszt fertőtleníjtve kapják vissza.

A régi bútorok természetesen szinte mind kicserélésre szorulnak az intézet új rendeltetése miatt. A bútorok nagy részét az intézet asztalosműhelyében kell elkészíteni. A tanterem forgószékei gyárban készülnek és nemsokára már meg is érkeznek. A vezetőség a régi kényelmetlen vaságyakat sodronybetéttel szereltette föl és valószínű, hogy az ágynemű teljes hiányán is sikerül valahogy segíteni.

A Kutatóintézet átalakítása, berendezése, felszerelése a mai háborús világban komoly gond, de reméljük, hogy mégis sikerül.

*Dr. Órösi Pál Zoltán*

## A tanító méhészete.

(Harmadik folytatás.)

1927 tavaszát 19 család érte meg. Az öt család elpusztulását a feljegyzés szerint a harkály okozta. Próbálta a tanító elijeszteni a hivatlan vendéget zajjal, kolompszóval, csengetéssel, de csak nem sikerült. Próbálta azután lelőni, de hiába leste a megfagyásig, csak nem jelentkezett. Végül is színes papírt és rongyszallagokat agga-

tott a méhes elé, ami úgy látszik nem felelt meg ízlésének, mert elmaradt. Addigra azonban volt olyan nap is, amikor egész családokat kizavart a hóra. Azóta is minden ősszel felszereli a tanító a színes ijesztőt.

\*

1927-ben a következő tételeket mutatja a jegyzet:

Kiadás:

3 drb. 3-as Boconádi kaptárért, 1 drb. anya-

nevelőért

500 drb. keret, 300 keretléc

30 kg. lépért

12 kg. cukor a tavaszi etetéshez

Arcvédő, sejtvilla, ablaküveg, szeg, stb.

9 kg. viaszért

1 gyalupadért

Bevétel:

Ez évben jelentkezik az első bevétel.

170 kg. mézért á 50.— lej

Szaporulat:

12 raj

3000.— lej = 100 P.

900.— lej = 30 P.

1800.— lej = 60 P.

480.— lej = 16 P.

1500.— lej = 50 P.

1080.— lej = 36 P.

1100.— lej = 36 P.

8500.— lej = 284 P.

— — —

Vagyon:

Méhállomány 31 teletőképes család 18.600.— lej = 110 P.  
értékben és holtfelszerelés.

1928 tavaszán 30 kitelelt családot mond a jegyzet.

Kiadás:

|  |                     |
|--|---------------------|
| 4 drb. 3-as Boconádi kaptár és 1 drb. 42-es kaptár | 3300.— lej = 110 P. |
| 1 drb pergetőgép                                   | 3480.— lej = 116 P. |
| 10 kg. viaszért                                    | 1384.— lej = 46 P.  |
| Etetésre 15 kg. cukor                              | 600.— lej = 20 P.   |
| 4 drb. mézesbádogért                               | 1440.— lej = 48 P.  |
| Előfizetés „Méhész Közlöny“ és „Méhészetre“        |                     |
| 125 plusz 173                                      | 288.— lej = 10 P.   |
| Egyéb kiadások                                     | 300.— lej = 10 P.   |

Bevétel:

300 kg. méz á 50 lej 15.000.— lej = 500 P.

Szaporulat:

14 család — — —

Vagyon:

44 család méh. Értéke 26.400.— lej = 880 P.  
és a felszerelés.

1929. évben kitelelt 42 család. A jegyzet tételei a következők:

Kiadás:

|  |                    |
|--|--------------------|
| 7 kg. viasz á 125. lej                         | 875.— lej = 29 P.  |
| 4 drb. 42-es kaptár á 500 lej                  | 2000.— lej = 70 P. |
| 3 drb. 3-as Boconádi kaptár á 600 lej          | 1800.— lej = 60 P. |
| 460 keret és keretléc                          | 540.— lej = 18 P.  |
| Deszkáért                                      | 300.— lej = 10 P.  |
| 2 drb. mézesbádog á 600 lej                    | 1200.— lej = 40 P. |
| Anyazárka, sarkantyúkerék, anyarács, drót stb. | 450.— lej = 15 P.  |

Bevétel:

350 kg. méz á 50 lej 17.500.— lej = 584 P.

Szaporult:

15 család. — = —

Vagyon 1929. év végén:

57 család. Értéke: 34.200.— lej = 1140 P.  
és a felszerelés.

Érdekes volna összegelni az eddigi kiadást és bevételt, úgy gondolom, a bevétel már meghaladta a kiadást.

Kolozsvár, 1942. október 18.

**Balogh Jenő.**

(Folytatjuk.)

## Erdélyi anyapározttató állomás.

Még a mély román világban pendült meg egy szerény hang lapunk hasábján; vajha Erdély méhészete is hozzá juthatna valami-  
kor a ködös jövőben anyapározttató állomáshoz.

Es ime a ködös jövő nem is volt olyan messze. Az első óhaj után pár évre ma örömmel közölhetjük, Erdély méhészeivel, hogy az M. Kir. Földművelésügyi Miniszter úr jóvoltából rendelkezésünkre áll a létesítéshez szükséges összeg. Most már csak rajtunk múlik annak mielőbbi életrehívása. Nincs méhész, aki minden családjával egyformán volna megelégedve, s ne volna óhaja, hogy minden családja a legjobb eredményű, kedvenc kaptár tulajdonságát örökölje. S ha az ilyen családtól tovább vitt anya mégsem öröklí annak minden jó tulajdonságát, az ok kézenfekvő. Mert pl. a 20 átlag-család két kiválójától nevelt anyák megtermékenyülését ugyanattól a családtól nem tudjuk biztosítani s így hiába nevelte fel a kitűnő család anyai ágon a legszebben fejlett, legjobb tulajdonságú új anyákat, ha a párzás bizonytalan. Soha el nem érhető kívánság marad a tökéletesítés anyapározttató állomás nélkül. Külföldön rég felismerték már ezt, és száz számsra rendezték be pározttatókat. Vitan felül áll tehát Erdélyben is az anyapározttató állomás szükségé. Most meg van az anyagi lehetőség, kérjük méhésztársainkat, jelentkezzenek anyapározttató állomás létesítésére. A Méhészeti Közlöny 1941. évi májusi száma erre vonatkozólag igen értékes cikket közölt, melyből az idevonatkozó részt ismertetjük:

„Pározttató állomásnak olyan helyet kell választani, ahol vagy a nagy távolság, vagy pl. valami szigeten a környező nagy vízfelület,

vagy erdős, hegyes vidéken a méhészetek közé bástyaként nyúló hegyek és erdőségek elszigetelik a telepet. A telepnek szélétől védett helyen kell lenni, hogy az anyákat baj ne érje. Némi legelő is szükséges herés család fenntartására. A vasútállomástól túlságosan távoli hely azért nem kívánatos, mert az anyák odaküldése és elszállítása nehézkes volna. A pározttató állomások nagyon egyszerűen szoktak lenni. Legtöbbjük közönséges drótkerítéssel védett terület, melyen egyetlen redes kaptár van: a herés-családé. A telep többi részén szétszórva apró pározttató kaptárok állanak, azokban vannak a párzásra váró anyák. A méhész anyarácson hajtja át a kísérő méheket, odahaza, nehogy herét küldjön a telepre és bőségesen el látja cukorporból és mézből gyúrt eleséggel. Külföldön az állomás igénybevételeért a méhész kisebb összeget fizet minden anya után.

Úgy érezzük, hogy méhészkedésünk fontos határkövéhez jutottunk. Az erdélyi méhészeken múlik, hogy méltók tudunk-e lenni Erdély hagyományaihoz — méhészetének régi vezetőszerepéhez, dicsőséges múltjához“.

Balogh Jenő

### Boczonádi : A méhek élete.

|                                |         |         |
|--------------------------------|---------|---------|
| (Kezelés.)                     | — — — — | 7.40 P. |
| Boczonádi—Örösi: Méhgazdaság   | — — — — | 4.40 „  |
| Örösi: A méhek költésrothadása | — — — — | 2.40 „  |
| Örösi: Költésrothadások        | — 1.—   | „       |

Az összeg előzetes befizetése mellett postai bérmentes szállítással megrendelhetők a

»MÉHÉSZET«

kiadóhivatalában,

Ujpest, Széchenyi-utca 8. szám.



## A méhcsaládok kötelező bejelentése.

*Hozzászólás a „Méhészet“ javaslatához.*

Bár a fegyelem, szervezetség és irányított gazdálkodás korába jutottunk, a tízezernyi szervezett méhészszel szemben legalább harmincezernyi távol van minden közösségtől, mindent a többitől, vagy az államtól vár. A méhészek laza és anyagilag gyenge szervezeteik folytán a modern termeléshez szükséges előfeltételeket megteremteni, sem égető kérdéseiket megoldani nem tudják, az állam mindent megtenni képtelen s így marad minden a véletlenre s egy igen fontos termelési ág, a tudomány vívmányai dacára, halódik. Évről-évre száz-ezer családok pusztulnak éhen, betegségben és pusztul vele a beleölt tőke, munka.

Ha az egyesületek ereje gyenge s az államnak ésszerű beavatkozása annyira nélkülözhetetlen, nem kézenfekvő, hogy a két rendszer egyesítendő. Van ennek egy olyan előnye is, ami eléggé nem hanyagolható. Az, hogy mintaszerűen lehetne megszervezni és páratlan teljesítményt lehetne elérni a méhésztársadalom pénzéből, csak egy erős vezetés kell hozzá, törvényes és tudományos alapon.

Sok olyan dolog van, amire szívesen s nagy anyagi áldozatot hozna a méhész. Így a jó szaklap, a betegség, lopás és éhség elleni biztosítás, a legelőjavítás és létesítés, a vándorlás és szállítás céljára. Ha ezt az állam veszi kezébe, semmiféle megállapítandó díjfizetés nem lesz ráfizetés a méhésznek.

Vegyük a szaksajtó kérdését. 6 kis példányszámban megjelenő havi folyóirat helyett lehetne egy nagyobb példányszámú, tartalmasabb és sűrűbben megjelenő országos jellegű, a legmagasabb igényeket szolgáló folyóirat és így az

egyesületek is nyernének minden tekintetben.

Az egyesületek, mint a mezőgazdasági kamarák, területi hatáskörrel, félhivatalos szervekként, megfelelő anyagi erővel gondoskodhatnának a helyi érdekeknek megfelelő intézmények fenntartásáról. Az egyesületek hatáskörét és egymáshoz való viszonyát államhatalmi ténykedéssel kell megállapítani s az örökös versengést és meddő küzdelmeket egy csúcsszervezet létesítésével végérvényesen kiküszöbölni.

Betegség elleni védekezés ma teljesen lehetetlen. Ma itt Kolozsváron sok fertőzött méhes van. Az ellene való intézkedések tudományosan, sem technikailag nem tökéletesek. Akármelyik méhész sok-sok pengőt szívesen fizetne biztosítási díj fejében, de hová? Országos viszonylatban, kötelező díjazás esetén az ország 400.000 családja egyötöd kg. mézértékkel, 80.000 kiló mézárú alpból a költsé Rothadás teljes pusztítását fedezné. Ebből az állam oszthatna ki 5—8 ezer családot és ez a veszedelem nem fenyegetne.

Lopás és élelemhiány ellen megfelelő alap volna szervezhető.

A szaklap és betegségelleni biztosítás általános érdek, minden méhész kötelező hozzájárulását kívánja meg. Ha 1—2 családja is van, terhelheti a legkisebb díjfizetés.

Ha 3—8 családja van a méhésznek, már feltétlenül hozzá kell járulnia a legelőjavítás költségeihez, a magasabb igényű szaklapot is olvashatja. Díj fizetésben többet fizethet és fizet is szívesen.

A 9 és többcsaládos méhész a vándorlást fenntartó, kutató és irányító intézményhez is hozzájárul.

A „Méhészet, a Boczonádi-kaptárrakkal méhészkedők lapja“ ez évi augusztusi számában dr. Örösi Pál Zoltán alelnökünk tollából megjelent nagyhorderejű javaslat adta meg az alkalmat a fentiek leírására s olvasóink részére a cikket alábbiakban ismertetem:

Kanadában be van vezetve 1929 óta a méhcsaládok kötelező bejelentése. A vonatkozó törvény a következőket rendeli szószerint:

1. Minden méhész köteles legkésőbb minden év április havában hivatalos nyomtatványon bejegyzési igazolványt kérni a minisztertől. A bejegyzési igazolványt minden méhésznek ki kell adni, ha szabályszerűen kérte és megfizette a meghatározott díjat.

2. Mindenki, aki méhészkedni kezd (méhet szerez), köteles kérését 10 napon belül benyújtani a miniszterhez bejegyzési igazolványért.

3. Senkinek sem lehet méhe, vagy senki sem tarthat méhet birtokában anélkül, hogy a folyó évre bejegyzési igazolványa ne volna.

Ott 1935-ben a bejegyzési díj minden méhészetre 50 cent, azonkívül minden méhcsalád után külön 5 cent volt. Ebből tartja fenn a kormány a költésrothadás elleni intézményeket és az egész országból összegyűlt 5 centek komoly intézmények alapját képezhetik.

Kérdi, mint vélekednek a méhészek ennek a rendszernek Magyarországon való meghonosításáról, mi indokolja, mi szől mellette, milyen ellenvetés merülhet fel? Mit jelent ez a rendszer a kisméhésznek, mit a nagynak? Két esetet tart lehetségesnek: a méhész vagy csak bejelenteni családait és megfizetni a díjat kanadai mintára, vagy ezzel egyúttal egyesületi taggá is válnék. Az egész méhésztábor megszervezése megvalósulna egy csapásra!

Nem láttam még senki hozzájárulását. Pedig a minden tekintetben sorsdöntő időkben az állam nagyobb szabású megterhelés nélkül ideálisabb formát a méhészet megszervezésére képzelni sem lehet.

A méhészeket a fizetendő díjak szempontjából három osztályba soroznám, ú. m.:

I. Az egy-két családos méhészek, ha csak maguk vannak a körzetben, túlzásfoltóságot nem okoznak, ha elpusztul családjuk, legfeljebb félértékkel volnának kárpótolandók. Az egyesületi szaklapot kaphatná. Bejegyzési díja 1 kg. méz, családonkénti díja egytized kg. méz volna.

II. A 3—8 családos méhészek egy körzetben már zsúfoltságot okoznak, bejegyzési díja lehet az országos szaklapot is magába foglaló 2 kg. méz, családonkénti díja már a helyi kötelező méhlegelő javítási és létesítési díjat is magába foglaló  $\frac{1}{2}$  kg. méz. Egy község 100 ilyen családja 40 kg. mézet fordíthatna évente kifejezetten legelőjavításra.

III. A 9 és ennél több családdal rendelkező méhészek bejegyzési díja 3 kg., családonkénti díja pedig a vándorlást irányító szerv fenntartásához való hozzájárulást magába foglaló 1 kg. méz volna.

Eredményt és életképes intézményeket csak áldozattal lehet teremteni és fenntartani. A magyar méhészet rá is szorult a segítségre és meg is érdemli a nagyvonalú megszervezést, amíg nem késő.

*Dr. Mocsi Károly.*

A m. kir. Földművelésügyi Minisztérium  
által az Erdélyrészi Méhész  
Egyesületnek adományozott  
(19) 45 cm.-es hengerrel készült

**elsőrendű**

**hamisítatlan műlép**

kapható az E. M. E. bizományosánál  
Címe: TÓTH ISTVÁN Kolozsvár, Honvéd-u. 78.  
E. M. E. tagoknak 5% engedmény.

## Naszódi méhesek.

Négy éve nem fizeti tagdíját a 79 éves Szabó Gerzson építőmester méhésztársunk, kit arra jártamban felkerestem. Bizony méhese is vele öregedett s 120 családjából éppen hogy „szuszog“ 26. Ezelőtt 10—12 évvel volt legtöbb méze 4 mázsa, de akkor félkiló cukor áron sem tudta eladni (16 lejért).

Felerészben országos, felerészben kisboczonádi kaptárait maga ácsolta s ma majdnem hasznavehetetlenek. Sűrűn, három sorba voltak méhesbe, 8-as ducba rakva.



Szabó Gerzson méhese.

Az utolsó szaporulat már inkább kasokba szorult, inkább az átmeneti kast dicséri, mivel rossz kaptáiraival megunt a kínlódást.

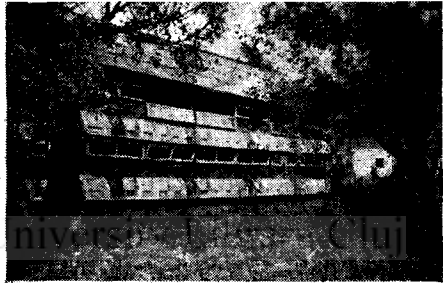
Az idén 16 kilót pergetett s most parasztkasait fogja lepergetni, mivel, „ha mézem nincs, elpusztulok“ és egy mézürben sem gyült az idén méze.

A múlt tavaszon 30, az idein 16 családja pusztult éhen. Betegséget nem tapasztalt.

Valamikor 4—5 lapot járatott, keserűen említi, hogy egyik cikk tanácsára télire teljesen lezárta 4 családját s mind a 4 lefulladt.

Egy román tanítónak s több szegény embernek 1—3 családos állományához képest a Weisz Albert szász méhésztársunk elhalt

testvérétől örökölt méhese valóságos fényűző palota. Szép, világos, magas szín, 102 kaptár 2 sorban a szín 3 oldalán van sűrűn elhelyezve. 92 kaptára 25 cm. széles, 42 cm. magas egész keretes, külön rátehető felkeretes mézürrel van készítve. Ebből 60 van benépesítve s közülük 8—10 dolgozik a mézürben. Mintegy 30 országos kaptára üres. Egy keret mézet sem pergett s a mézürekből sincs, lesz inséges családja valószínűleg. Kaptárai nem bírják a vándorlást.



Weisz Albert méhese.

Tanulság: Kis területen a nagy fellendülés, költséges méhes felállítás, vándorlás, vagy legelőről való gondoskodás nélkül túlszofaltságot okoz és nagyarányú pusztulás csirait hordozza magában.

*Mocsi*

---

**Költésrothadás.** Irta: dr. Örsi Pál Zoltán EME alelnök, m. kir. méhészeti főfelügyelő, egyet. m. tanár Kiadta az Erdélyrészi Méhész Egyesület. Ára 50 fill. és a postai küldés díja. Megrendelhető az E. M. E.-nél: Kolozsvár, Majális-utca 22. sz. — A költésrothadás Erdély méhészetiének a legnagyobb ellensége és veszedelme. Ez a 16 oldalos füzet dióhéjban mindazt magában foglalja, amit a ragályos betegségről és az ellene való védekezésről a méhésznek saját érdekében tudnia kell. Legyen ott minden méhész asztalán!

## Műrajkészítem.

Több éve foglalkozom a következő módon elkészített és jól bevált műrajjal. En álló, Tóth és országos kaptárakkal méhészkedem. A fő hordás előtt egy pár nappal kijelölök magamnak öt erős családöt és előkészítek egy üres kaptárt. A homlokfalhoz tesztek alól felül egy-egy öreg lépet a virágpornak, azután a kiválasztott első családtól kiveszek 2 drb. fél keretet erős érett fedett fiasítással és fiatal népével, behelyezem a kaptárba az üres keretek mellé alól és felül.

Utánna következő második családtól kiveszek két darab félkeret, teljesen friss egynapos bepetézett keretet, átteszem a fiasítás mellé. Újra megismételve, a harmadik családtól kiveszek a fent említett módon, két darab teljesen zárt érett fedett fiasítást és átteszem a készülő műrajhoz a friss petés keretek után. Ezt követő negyedik családtól újra két darab erős mézkoszorúval ellátott teljesen bepetézett friss petével ellátott keretet behelyezem a fiasításos keret mellé.

Végül az ötödik családtól egy mézes és egy mézkoszorúval ellátott érett fiasításos keretet és még egy drb. üres záró keretet s ezzel be is fejeztem a műraj készítését, arra ügyelve, hogy anya ne kerüljön át a műrajhoz és lehetőleg legyen minden kereten mézkoszorú.

Egy hét elteltével újból megismételve a fent leírt módon az eljárást több műrajt készítek, három, négyet és a műrajok elkészítése után három napra, vagyis az első műraj készítésétől számítva tizedik napon az első műrajnál mutatkozó sok anyabölcsöböl ki-

vágok és az utóbb készített műrajok mindegyikéhez kettő darab szép érett anyabölcsöt helyezek be a felső keretbe, miután az utóbb készített műrajok is megkezdték a bölcsök építését. Az így behelyezett anyabölcsöket elfogadják és a tizennegyedik napon az összes műrajokban egyszerre kibujnak az anyák és a sok érett fiasítás is. Ennek következtében erős családokat nyertünk, tizennégy kereten fekvő sok néppel és a 21—22-ik napon az anyák már petéznek és ha módunkban van egy-két keret mézzel vagy folyadékkal segítsük fel. Ilyen eljárással és a leírt feltételek betartása mellett igen könnyen kapunk fiatal anyás családokat és nem kell sok időt eltölteni a raj figyelésével és nem kell tartanunk a raj elszőkéséstől sem.

Csak ott alkalmazzuk a műraj készítését, ahol a körülmények nem engedik meg a természetes rajt.

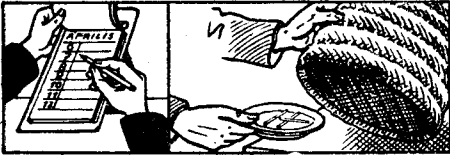
Kedves méhésztársaim, a fent leírt műrajkészítés pontos feltételeit betartva, százszázalékban biztos családokat nyerünk és nem gyengülnek le a törzscsaládaink, ami többször bizony bekövetkezett a rajzások következtében.

**Krejcsi Ferenc,**

méhészköri alelnök, Kolozsvár.

---

**Méz- és viaszárak.** A méz rögzített ára 4.10 P. kg-ként. Viaszárak: Tiszta olvasztott viasz kg-ja 7.50-től 9.— pengőig tisztaság és minőség szerint. Sonkoly 1.50-től 2.— pengőig. Műlép ára 12 pengő. Egyleti tagoknak 5 % kedvezmény.



# NOVEMBERI TENNIVALÓ

Az ősze hajlott szép napoknak vége. Hűvös éjszakák figyelmeztetnek a természet örök rendjére. Őszután vagyunk, vége a tenyészetnek, kopogtat a tél, jön a nagy pihenő, ember, állat reá készül. Mit tegyünk méheinkkel, hogy a pihenő csakhogyan pihenés legyen és emberi számítás szerint viszont is láthassuk őket majd a napsugaras tavaszon? Belső munka méheinkkel már nincsen. Ha szabadban telelünk, itt a burkolás ideje. A fészket szokott módon betakarjuk. Levegőcseréről azonban bőségesen gondoskodunk. Mert, ha nagyon leszűkítjük a kijárót, a keletkezett vízpára nem illanhat el és a kaptárban nedvességet, lucskot, penészt okoz. Ne feledjük, hogy a méhcsalád nem fűti a kaptárt, mint mi a lakást, csak a telelőfűrtben tartja fent a vegetatív élethez szükséges hőmérsékletet.

A léghúzattól óvjuk. A hibásan záródó ajtók réseit tömítsük el, és széljárattal szembe se álljon a kaptár. A hideg szeleknek a röplyukon val besüvítése ellen szélvédőket alkalmazunk. Megfelel erre deszkapalánk, esetleg gyékény, vagy szalmafonatú lap, amit a méhes elé is akaszthatunk, úgy azonban, hogy a légcserét se zavarja és zajt se okozzon. Dúc-kaptáraknál 1—1 oda-hajló faág kopogást idézhet elő, ezt vagy elköjtjük, vagy levágjuk. Ha a kijáró magassága 6 mm-nél nem nagyobb, vagy a szögecselése ennél nem szélesebb, ez védelem az egerek ellen. Ilyen szűkítő házilag is könnyen készíthető, következő módon: Bármilyen pléhből kivágunk a röp-

lyuknál mindenfelé 1 cm-rel nagyobb lapot. Alsó felén két szélétől 1—1 centiméterre 6 mm. magas bevágást eszközölünk, az így kivágott részt felhajtva, megkapjuk a megfelelő nyílást. Most azután rajzszeeggel odaerősítjük. Aki csak teheti, azonban teljelen zárt helyiségben. Megfelel erre minden zajmentes, hűvös, száraz szoba, vagy pince is. Itt azonban vagy a röplyukat zárjuk el rosta-szövettel, vagy, ha vándorkaptáraink vannak, ugyanúgy szabaddá tesszük a rosta-szöveteket, mint vándorlásnál. Ide a hideg idők beállta után helyezzük el a kaptárakat, vigyázva a zökkenésmentes kezelésre. Így, ha minden lehető előkészítettünk és megtettünk a teleléshez, tovább már csak egy parancs szó van, a teljes csend. *Bj.*

## Méhészet:

**Dr. Máté Lajos és Társa**

BUDAPEST, V. ZOLTÁN-U. 11. SZÁM.

Telefon: 1-157-47.

Dúsan felszerelt raktárunkban méhésztársaink a méhészet körébe tartozó összes cikket a legelőnyösebben és a legjobb kivitelben beszerezhetik. — Hunor kaptárakat állandóan raktáron tartunk. Műlépet valódi liszta méhviaszból minden kívánt méretben gyártunk. 1 pengő földolgozási díj ellenében viaszt műlépre becserélünk.

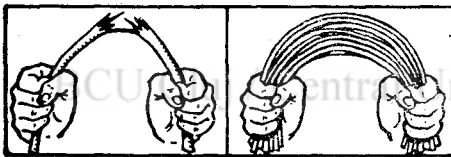
**Állandóan a legmagasabb napi árban veszünk mézet és viaszt**

Árjegyzéket kívánatra ingyen küldünk.

## Zárt (verem) telelés.

A telelés legideálisabb megoldása a zárt telelés. Csak itt biztosíthatjuk a teljes nyugalmat. Egy 50—60 családos méhésznél számítanilag is kifizetődik a telelő helyiség költsége, ha a jó telelésből származó előnyöket nem is vesszük tekintetbe. A veremtelelés átlagos fogyasztása 0.80-tól 1.50 kg. Szabadtelelés ennek legalább kétszerese. Gyakorló méhész, ki évek óta veremben teleltetett, a következőket mondja róla: Nem a drága kivitel, hanem a célszerűség a fontos. Száraz, vízmentes helyre készítjük a vermet. Méretei méhállományunkhoz igazodik. Levegő cserét a szilaszövevel bevont szel-

őztető kémények biztosítják. A kémelő ablakon a deszka ajtón belül szilaszövetes ablak is van. Itt helyezzük el a belső falra kézügybe a hőmérőt, s így az ablakon benyulva zavarás nélkül őrizhetjük ellen a hőmérsékletet. Szükség esetén pedig a külső táblát kinyitva, a szilaszöveten keresztül is egyenlíthetjük a levegőt. Egerek ellen mérget, vagy zajtalan egérfogót alkalmazunk. Zárt telelőhelyiségnek egyébként megfelelő csendes, jól szellőztethető és elsötétíthető szoba, vagy pince is. Belső hőmérséklet legfőbb +3, +4 fok lehet. Aki csak teheti, teleltessen zárt helyen:



## EGYESÜLETI ÉLET

**A Kolozsvári Méhészkör** okt. 14-én tartotta meg rendes összejövetelét. A tagok megbeszélték az idei terméseredményeket, a „Méhészetünk“ Kaptárkérdés című cikkét, a költsérothadás elleni helyi intézkedések mai állását. — Legközelebbi összejövelete 1942. november 11-én, szerdán este lesz. Kérjük a tagok megjelenését. Előadást tart Kopány József méhészeti felügyelő.

**Méhetető-cukor.** A méhek etetésére családonként 2 kgr. cukrot utalt ki a kormány. A rendelet szerint a községi jegyzőségeknél kellett jelentkezni a méhészeknek cukorigényükkel. A községi előjáróság az igénylők részére egy csekklapot kellett kiállítson, amellyel kgr.-onként 1 pengő cukoradó postára adása után a megmaradó szelvényvel rögzített cukoráron a

méhész bárhol beszerezhetné volna cukrát. Arravaló tekintettel, hogy a körjegyzőségek egyébirányú nagy elfoglaltságuk miatt nem mindenhol tudták ezt így végrehajtani és így sok méhész cukor nélkül maradt, egyesületünk kérelemmel fordult az illetékes Minisztériumhoz, hogy az így kimaradt méhészek cukorellátására megbizatást kapjon. Amennyiben a megbizatást megkapjuk, azt készséggel vállaljuk és arról idejében értesítjük tagjainkat.

**Méhesaládok ára.** A méhesaládok ára nagyon változó a család népessége, minősége és mézkészlete szerint. Kasban 30—50 pengőig. Kaptárban lévő családok ára a kaptár minősége szerint változik. Egy új kaptár ára 30—40 P. méret és kivitel szerint.

## L A P S Z E M L E

Bármilyen áldozatkész is a tanulmánygyógyó méhészt, az összes méhészeti folyóiratokat elő nem fizetheti. Egy részletes lapszemle a méhészeti irodalom minden jelentősebb cikkéről tájékoztatja olvasóinkat s az érdeklődő a cikket akár az Egyesület útján, akár közvetlenül a laptól kérheti. Felkérjük tagtársainkat, hogy a gazdasági lapokban vagy idegen szaklapokban méhésztudományhoz kapcsolódó cikkekről rövid pársoros ismertetést küldjenek be a forrás pontos megjelölésével.

### Méhészet (Ujpest, 1942. október).

„A földkerekség legelterjedtebb kaptára” címen a Langstroth-féle kaptárt ismerteti dr. Örösi Pál Zoltán. Külön van lapos állványa röpdeszékával, fenékdeszékája, 10-szer 44.8x23.2 cm. külméretű keretes fészke, félkeretes méz kamrája, fedődészékája szellőztetővel és fedele. A kaptárt most 90 éve terjesztette be szabadalmazásra. Használják a fészkekkel egyenlő nagyságú méz kamrát. Vándorlaskor erős kapcsolatok fogják össze a különálló alkatrészeket. A világon mintegy 3 millióra becsüli a L. kaptárak számát. Hasonló kereméretű a német Zander, az osztrák széleskeret és a Mogor.

### Magyar Méh (Budapest, 1942. október).

A cukorkiosztás káros késedelmén kesereg Plesch Ferenc kispesti hadirokkant méhésztársunk, kinek e tavaszon 38 családja állományának háromötöde pusztult el émiatt. Évekkel ezelőtt állandó ellenzője volt a cukoretetésnek.

(Látható, hogy a cukorkérdés általános az egész országra kiterjedő egyforma intézkedéssel oldható meg, minden évben van vidék, ahol bőven pergetnek és minden évben lesz inséges méhesalád. Valami gyakorlatibb megoldást kell találni).

### „Beszámoló a nagykeretről”

Kelecsényi Ernő (gyömrői, Pestm., Andrassy-u. 36.) méhésztársunk a „Magyar nagykeretes népkaptár (1.50 P.)” c. könyv szerzője ír meggyőző erejű 3 oldalas vallomást. Első nagy élménye, hogy 50x32 cm.-es nagykeretein a fészekben elegendő méz készlete van s nem kell etetni. Könyve kiadására valószínűleg ráfizet. Az eredményes próba biztonságával hívja a nagykeretben kételkedőket: jöjjenek, győződjenek meg. Cikkét is, könyvét is nagyon érdemes elolvasni.

### Iroszországi levelét folytatja

Szabó Károly. Száz kilométeres távolságig alig lehet méhet találni. A régi világban alig volt község nagyobb méhállomány nélkül. A cár volt a méhészegyesület országos „elnöke” s 500 családos méhészet nem volt ritka. A vörösek a nagyobb méhészeket kiírtották vagy Szibériába száműzték, legjobb esetben 8—10 családot hagytak kézen, a többi „proletár” méhészre bízták. Így néhány év alatt teljesen tönkrement a méhállomány. Később az 5 éves terv kapcsán bizonyos 2—30 kg.-ig terjedő hasznot kellett beszolgáltatni a hatóságoknak egy tavasszal bizottság által megejtett becslés alapján. Ha ezt be nem szolgáltatta, ellenforradalmár volt a méhészt. Természetesen az utolsó cseppett is kiszédtek s jövőre nem volt méhesalád s nem hozott veszedelmet gazdája fejére.

### Méhészetünk (Érsekújvár, 1942. október).

A kaptárkérdésről ír a lap főszerkesztője, Balogh Bálint s megállapítja, hogy az országos egyesületi kaptár a maga korában nagy hatást jelenthetett, de ma, amikor a nagykeretes kaptár megvan, terjesztése hazai méhészetünknek kárára volna.

Dr. Mocsi.

## Apróhirdetés.

### TUDNIVALÓK

#### a hirdetések feladásáról.

A Méhészeti Közlöny hirdetési díja négyzet cm-ként 20 fillér, tagoknak 10 fillér. Az apróhirdetés díja szavanként 8 fillér, tagoknak 4 fillér. Vastag betűvel szedett szavak közlési díja 16, illetve 8 fillér. A hirdetési díjak előre, a megrendelés feladásakor küldendők be. Apróhirdetésért hirdetési támpéldányt nem küldünk. A hirdetések mindenkor a 22. napjáig küldendők be a kiadóhivatal címére: Kolozsvár, Majális-u. 22.

Méhészeti eszközök kaphatók a „Dzierzon” Méhészethnél, Nagyvárad, Csáky István-u. 65. Az árjegyzéki árakból az E. M. E. tagjainak 5 százalék kedvezmény. 16

**MÉHÉSZKEDÉS legkönnyebb és legeredményesebb módja** című 294 oldalas méhészkönyv, ábrákkal, képekkel kapható Balogh Lajos méhésznel, Szentendre. Az ára 4.50 Pengő, beküldhető a rendeléssel postautalványon. 38

Eladó új állapotban levő 26 drb. 42 cm. keretméteű fekvő kaptár. Bővebbet a kiadóhivatalban.

Méznádmagot kilónként 10 pengőért szállítom, 10 deka 1.50 pengő, a postaköltséget a rendelő fizeti. Vári József Simérfalva, Udvarhely vm.

Házi mézestészta készítése. A méz és viasz értékesítése. Irta: özv. Kremnitzkyné. Fröhlich Ilona, az E.M.E. és az O.M.M.E. tb. tagja, 7. bővített kiadás. Az E.M.E. kiadása. Ára 1,50 P, és a postai küldés díja. Megrendelhető az E.M.E.-nél, Kolozsvár, Majális-u. 22. Ez a 16 oldalas füzet az izléses formájú, gazdaságos összeállítású, gyógy, csemege és élelmezési célokat szolgáló izletes házi mézes tészta készítési módját ismerteti részletesen. Minden méhész szerezzze be felesége részére. Méhészek számára ez a legkedvesebb ajándék. A mézfogyasztás emelésének egyik leghathatósabb eszköze ez a füzet. Nem hiányozhatik egy méhész feleségének sem az asztaláról.

## Hirdetmény.

(11)

### Méztermelő- és értékesítő Hangya Szövetkezet

**műlépet, kaptárokat, méhészeti eszközöket**

a legjobb minőségben legolcsóbb napi áron hoz forgalomba állandóan korlátlan mennyiségben.

A legmagasabb napi áron vásárol **mézet, viaszt, sonkolyt.**

Árjegyzéket, felvilágosítást, szaktanácsot díjtalanul ad.

Cím: BUDAPEST, IX. Közraktár-utca 34. // Raktár: IX. Bakács-utca 8.

Postacím: BUDAPEST 48. — Telefon: 187-999.