

MÉHÉSZETI KÖZLÖNY

AZ ERDÉLYRÉSZI MÉHÉSZ-EGYESÜLET HAVONKÉNT MEGJELENŐ HIVATALOS LAPJA

Szerkesztőség és kiadóhivatal:

KOLOZSVÁR,
Majális-ucca 22.
Telefon 21-58 sz.

Felölös szerkesztő és kiadó:

TÖRÖK BALINT
az EME tb. alelnök-főtákkára.

A M. K-t az E. M. E. tagjai
4 Pengő évi tagdíj ellenében
tagsági illetmény fejében
kapják.

„A második kolozsvári vándor.”*

Van egy nagy erő: a szeretet. Megfogni nem lehet, látni nem lehet, de él és sugárzik emberből emberbe. Kolozsvári tartózkodásom idején ez a lenyűgöző szeretet vett körül. Ezt érzem a most elhangzott búcsúszavakban és ez tükrözik a közgyűlés résztvevőinek arcán is. Nem én vagyok az első természetvizsgáló, akit az Erdélyrészi Méhész Egyesület ilyen meleg érzéssel búcsúztatott. Gondolatom 40 évvel száll vissza, 1902-be. Dr. Bálint Sándor búcsúzott akkor. Ő is egyetemi magántanár volt, ő is a háziméh tudományos tanulmányozását tűzte élete céljául. Ugyanannak az egyetemnek a kötelékébe tartozott, ahová én. Talán éppen annál az asztalnál búvárkodott, mellynél négy évtized múlva magam. Dr. Bálint Sándor a „Méhészeti Közlöny“-t szerkesztette, hetenként előadásokat tartott az egyesületben. Mikroszkópos készítményeit kiállításon mutogatták, a házi méhről írt tudományos cikkei nevet szereztek neki.

A kettőnk távozása közt mégis nagy a különbség. Dr. Bálint Sándor távozásával tudományos

méhészeti pályafutása is végződött. Új tiszte más kérdések szolgálatába állította. Ugyanabban az évben nyílt meg a gödöllői Állami Méhészeti Gazdaság, de Bálint Sándornak, az első kolozsvári vándornak nem akadt benne munkahely. Akkoriban még nem látták tisztán, hogy a méhészet kérdései tudományos irányítást követelnek.

Négy évtized sok mindent megváltoztatott. A második kolozsvári vándor búcsúzóijába derű is vegyül. Távozása nem jelenti méhészeti kutatómunkájának felbehagyását, hanem egy országosjellegű nagy méhészeti intézmény munkájába való bekapcsolódását. Jellemzi egyúttal a földművelésügyi minisztérium mai gondolkodását is. A minisztérium ráeszmélt arra, hogy a tudományos kutatómunka a méhészet legerősebb támasza. Meggyőződtem erről az új szellemről kinevezésem előtt és bizva nézek a jövőbe. Tudom, hogy a minisztérium tisztán látja a magyar méhészet nagy kérdéseit és nagy jóindulattal igyekszik megaiapozni a szebb jövőt.

Lehetetlenség volna minden föladatot elsorolnom. Néhányat azonban megemlítek. Újat nemigen mondok vele, hiszen szaklapjaink régóta sürgetik mindezeket. Új munkahelyemre, a gödöllői Állami Méhészeti Gazdaságra gondolok

* Az EME 1942. évi febr. 8-i közgyűlésén Török Balint tb. alelnök, főtákkár üdvözlő szavaira válaszul elmondotta: dr. Örsi Pál Zoltán EME alelnök, m. kir. méhészeti főfelügyelő, egyet. m. tanár.

először. Gödöllőnek tudományos és gyakorlati kísérletekkel kell foglalkoznia. Negyvenéves Gödöllőnk nem tudta mindenben teljesíteni nagy hivatását. Magyar méhészkönyveink később alapított külföldi intézményekre kénytelenek hivatkozni olyan gyakorlati kérdésekben is, melyek csak a különleges magyar viszonyokhoz igazodva oldhatók meg. A külföld vívmányait figyelemmel kell kísérnünk, de méhészkedésünket mégis arra az alapra kell helyeznünk, melyet magyar intézetben, magyar nap fényében, magyar földön, magyar ember állapotait meg vagy vizsgált fölül. A gödöllői laboratóriumnak pedig új, eredeti, eddig ismeretlen igazságok kutatására kell törekednie. Bele kell kapcsolódnia a hazai és külföldi tudományos világ vérkerésébe.

Méhészeti szakoktatásunk is átszervezésre szorul. Régóta látják ezt a méhészek és cikkeznek róla a szaklapokban. A gödöllői tanításban nagyobb tért kell engedni a haladó méhészek továbbképzésének. Kezdőknek való tanfolyamot bármelyik faluban lehet rendezni, a továbbképzésre különleges intézmény hivatott. Megoldásra vár a tanfolyamvezetők és a különféle gazdasági iskolák oktatóinak kiképzése is. Biztosítani kell a méhészeti felügyelői kar korszerű, színvonalas utánpótlását.

A méhészeti törvények alkotásában sok kisebb állam megelőzött bennünket. Évtizedek óta vajudik nálunk ez a kérdés. Egyesületünk is kivette részét a munkából. A „Méhészeti Közlöny” idei februári számában újra közöltük alelnökünknek, Bodor László törvényszéki bírónak évtizedekkel ezelőtt készült tervezetét. A törvénytervezet elkészítése pénzbe nem kerül, anyagi fedezetet nem kíván. Meg kell tehát találunk a

módját mielőbbi megalkotásának.

Vándorméhészeink keresztül-kasul barangolnak az országban, de a vándorlást semmi sem szabályozza. Néhol rengeteg méhcsalád zsúfolódik össze, másutt kiakrázatlanul marad a legelő. A szabályozás méhegészségügyi szempontból is szükséges.

A méhek fertőző betegségei elleni korszerű védekezés szintén megoldásra szorul. Éppen Erdélyben a maguk bőrén tapasztalhatják a méhészek, hogy a költésrothadások mennyire elhatalmasodtak. A körülöttünk fekvő államok rég megelőzték bennünket. De a költésrothadásokon kívül más betegségek is veszélyeztetik méhészteinket. Fontos feladat ezeknek a tanulmányozása és az erélyes védekezés.

A méhlegelő kérdését is tanulmányoznunk kell. Nemcsak mézelőnövényeinket kell föl kutatnunk, hanem meg kell vizsgálnunk azt is, hogy nektártermelésünknek mik a föltételeik. Milyen talaj, milyen nedvesség, és napsütés szükséges mézelésükhöz. Nem elég, ha virágba borul a határ. A méhész sokszor menekülni kénytelen a virágtengerből, hogy méhei éhen ne pusztuljanak. Különösen a tarlóvirág szeszélyes. Furcsa, hogy az akác nálunk olyan hatalmas területet borít a Nagy Alföldön, az akácméz Magyarországon annyira fontos, mégis külföldön tanulmányozták tudományosan nektártermelésének föltételeit.

Szakirodalmunkban aggasztó jelenséggel találkozunk. Sok értékes szakmunkánk jelent meg, ilyen az Erdélyrészi Méhész Egyesület kiadványa, Sötér Kálmán „A méh és világa” című hatalmas alkotása. De éppen legújabb irodalmunk igen téves, elavult és káros nyomatványokat is termelt. Nyilvánvaló, hogy hiába az állam fölvilá-

gosodott tanítása és korszerű útmutatása, ha a szakirodalom téves tanokat terjeszt. Az irodalom szabályozása nincs teljesen az állam hatalmában. Az államnak mégis joga és kötelessége, hogy a selejtes nyomtatványok kiadót sem közvetlenül, sem közvetve ne támogassa s így irodalmunk megtisztulását segítse.

A méhnevelés és az anyanevelés elterjesztése nagy és szép feladat. Még a kezdet kezdetén vagyunk, hiszen azt sem tudjuk pontosan, hogy Magyarországon milyen méhfajták élnek. A „szürke magyar méh“ elnevezés nem mond többet, mint szürke kutya vagy szürke ló. Meg kell ismerünk méhünket, mert lehetetlen nemestűnünk, ha nem vagyunk tisztában a nemesítésre váró méh sajátjaival. Nem elég ehhez lelkesedés, ha nincs hozzá komoly, tudományos képzettség.

Sok fontos kérdést mellőznöm kell mostani összefoglalásomban. Csak arra szeretnék még rámutatni, hogy az állam nem tudja megoldani a fenti nagy kérdéseket szervezett méhésztábor nélkül. Európa jó példa arra, hogy a méhészet ott tudta legeredményesebben megvalósítani nagy feladatait, ahol komolyan szervezett méhésztábor állt egységesen az államhatalom mögött. A méhészek szervezetének olyannak kell lennie, hogy 1. megszüntesse az egyesületek közmondásos torzsalkodását, 2. közös munkára tudja összpontosítani az egyesületek szét hulló erejét, 3. módot nyújtson a legkisebb falu méhészeinek bevonására és foglalkoztatására is. 4. ne a cukorosztásból eredő haszon legyen kizárólagos alapja, összetartó ereje.

Az Erdélyrészi Méhész Egyesületre is szép és hatalmas munka vár a magyar méhészet újjáépítésében. Ismerem az egyesületet.

Látom hibáit és nagy értékeit. Búcsúzóul három tennivalóra szeretném felhívni a figyelmet. 1. A szervezést fokozni kell. A román uralom idején komoly szervezésről szó sem lehetett. 1941-ben részben anyagiak hiánya, részben az orosz háborúval járó gyűléstiltalom akadályozta ezt. Mihelyt lehet, meg kell indulnia a nagyarányú szervezésnek. Erdély kicsi falvainak méhészei szeretettel várják az Erdélyrészi Méhész Egyesületet és örömmel csatlakoznak kibontott zászlájához. 2. Azt tapasztaltam, hogy az egyesület sok régi vezetője kifáradt és visszavonult. Az egyesület vezetése néhány kipróbált harcos vállára nehezedik. Új erőket kell bevonni. Új emberekkel kell pótolni a visszavonult régieket, hogy az egyesület jövője biztosítva legyen. 3. Van az EME-nek egy kincse: a „Méhészeti Közlöny“. Zivataros, nehéz idők nem tudták megölni. Ne hagyják ezentúl sem el. Ez kapcsolja össze az egyesületet vidéki tagjaival. Csoportosuljanak köréje, keressék föl cikkeikkel. Nem baj, ha valaki nem tud jól írni. A szerkesztőség megigazgatja a beküldött cikket, a külsőt a tartalomhoz méltóvá alakítja, anélkül, hogy elveszne a belső érték, a tapasztalás aranyatérő kincse. Ügyeljenek továbbra is a színvonalra, legyen lapjuk a komoly tudás bőséges forrása.

Az egyesület munkásságát távoból is figyelemmel kísérem. Kötelez erre az szeretet, mely az Erdélyrészi Méhész Egyesület tagjait hozzám kapcsolta. Érzem, tudom, hogy ennek a szeretetnek az erejét nem törheti meg a távolság. Elkísér útamra és enyhíti a búcsú pillanatának keserűségét. Ezzel az útravalóval bízva hagyom el szülőföldemet, Erdélyt és indulok új munkahelyem felé, én, a második kolozsvári vándor.

Valló Árpád m. kir. méhészeti főfelügyelő nyugalmába vonult.

Valló Árpádhoz kevés méhészeti egyesület állhat lelkileg olyan közel, mint a mi egyesületünk, az EME. Az EME erőteljes fellendülésének az ideje az ő áldásos munkásságával a legszorosabb kapcsolatban állott az 1910—18. közötti időszakban.

Az EME minden közérdekű megmozdulásának a leglelkesebb támogatói között ott láttuk kedves, mindenkor derült, meleg szeretetet és megértést sugározó arcát. Most, amikor 40 évi közszolgálat után nyugalmába vonulásának híre érkezett ide az erdélyi hegyek közé, felújul ismét bennünk az a sok régi kedves emlék, mely a múltban összefűzött vele minket. Mi nemcsak megérezzük, de meg is szeretjük és meg is becsüljük azt, aki irányunkban jóakaratot, megértési mutat és szeretetet érez. Ezek közé tartozott és tartozik Valló Árpád is, aki sok jóban és rosszban élt és érzett velünk együtt. A 22 éves elszakíttóság sem tudta elfeledtetni azt, amit ő az EME érdekében annakidején tett és hogy az egyesületet e 22 év alatt át tudtuk men-

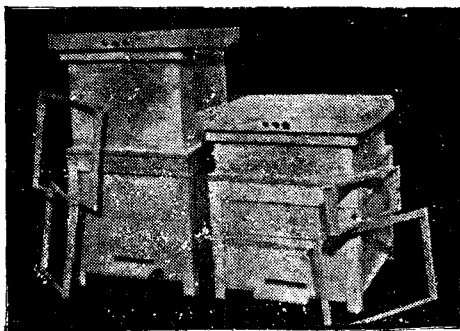
teni a legviharosabb időkben is, abban része van neki is, aki megmutatta, hogyan lehet egy egyesületbe lelket és életet önteni.

Az ő működése idején nagy harcok dúltak a méhésztársadalom körében a cukor, kaptár, stb. kérdésekben. Ő a nyugodt természetével mindig meg tudta találni a felcsapó szenvedélyek között is a becsületes arany középútat. A békés, igaz, jó munkának volt a híve. Ha ez nem mindig sikerült, nem rajta múltott.

Valló Árpád mint méhészeti vándortanár kezdte működését, 1806-ban már a gödöllői gazdaságnak a vezetője volt. 1917 óta mint méhészeti felügyelő, majd főfelügyelő vett tevékeny részt Magyarországon méhészetének irányításában. Működése alatt országszerte sok igaz barátot szerzett magának. Február 1-én vonult nyugalmába Valló Árpád. Ezalkalomból őszinte szívünk-ből kívánjuk, hogy a hosszú időn keresztül a jó gazda gondosságával végzett jó munka után sokáig élvezhesse a nyugalmat erőben és egészségben.

Török Bálint.

Raktáron tartjuk az erdélyi nagy és erdélyi kis kaptárokat.



erdélyi kis erdélyi nagy (5)

Megrendelésre vasúton is szállítjuk. Készítünk rendelés után bármilyen más kaptárokat is. — Úgy a kis erdélyi, mint a nagy ára **35** Pengő teljesen felszerelve. — Gépen csapozott vályus keret drb nagyság szerint 36—40 fillér.

Keretléc 100 foltó m :

10 mm. vastag 8'60 P

8 mm. vastag 7'95 P.

7 mm. vastag 7'50 P.

Kérdésre válaszbélyeg ellenében válaszolunk Nagyobb megrendelések esetén külön árajánlattal szolgálunk.

Rendeléskor 50% előleget kérünk.

Képes árjegyzék kívánatra ingyen.

VÁRADI BÉLA villanyerőre berendezett kaptárkészítő üzeme Kolozsvár, Székely hadosztály-u. 4.

Bázler Béla m. kir. méhészeti felügyelő.

Bázler Béla m. kir. méhészeti felügyelőt nevezte ki a földművelésügyi miniszter a Valló Árpád helyébe a földművelésügyi minisztériumba. E fontos helyre nála alkalmasabb és méltóbb embert nem találhattak volna. Működött a vidéken mint méhészeti felügyelő, évek hosszú során át volt a m. kir. méhészeti gazdaság vezetője (ördöllön). Közállapotainkat ismeri. Szerény, komoly, haladó szellemű, önzetlen munkása a köznek. Tudjuk, hogy lesznek nehéz napjai, de meg is vagyunk győződve, hogy minden tekintetben szembe fog tudni nézni és meg is fogja tudni állani a helyét. Közérdekű munkájában az EME-t mindig a maga oldalán tudhatja. Ezt nem szolgálai lélekkel jelentjük ki, hanem abban a reményességben, hogy e díszes tisztségében mindenkor a legjobb tudással, legjobban megválasztott eszközökkel és időben, önzetlenül,

a köz javára fog működni a magyar méhészeti kultúra nyugateurópai színvonalra való emelése érdekében.

Előttünk, erdélyiek előtt új név a Bázler Béláé, mert mi hosszú ideig el voltunk szakítva ősi hazánktól. De aki a magyar szaksajtót figyelemmel kísérte, és a magyar méhészeti közigazgatást, az régi ismerősként üdvözölheti őt. Az EME közgyűlése alkalmával járt először Erdélyben és Kolozsvárt és aki személyesen megismerkedhetett vele, közvetlen kedves vonzó modorával azt az érzést váltotta ki, mintha már régi, kedves ismerős volna. Az erdélyi méhészeti kérdések és az EME ügyei iránt való meleg érdeklődése és a tapasztalt messzemenő jóakarata, biztosíték számunkra, hogy a legszébb reményekkel nézhetünk jövőbeli működése elé.

T. B.

Megjegyzések az erdélyi kis- és napkaptárról.

Irta és a EME 1942. febr. 8-i közgyűlésén előadta:

Dr. Örösi Pál Zoltán.

A világ leelterjedtebb kaptára a Langstroth-kaptár, Európa leelterjedtebb kaptára a módosított Dadant vagy Dadant—Blatt-féle. Mindkettő rakodó rendszerű, széles keretű. A Langstroth fészekbeli kerete alacsony. Régebben félmagaságú mézkamrát használtak hozzá, egy idő óta inkább a fészek lépjeit használják a mézkamrában is. A fészek kicsinyiségén úgy segítenek, hogy két fiókot bocsátanak az anya rendelkezésére. A Dadant—Blatt

kaptár fészke magasabb. Egy fiókon belül igyekeznek elérni azt, amit a Langstroth kettőben: a nagy fészket. A fölülről kezelhető rakodókaptárak tengerében kicsiny sziget az a terület, melyen a hátulról kezelhető kaptárok uralkodnak. Németország és néhány közelében fekvő állam tartozik oda. Ma már azonban Németországban is terjed a fölülről nyíló kaptár.

Magyarországon is a hátulról nyíló, kiskeretes állókaptár terjedt

el évtizedekkel ezelőtt német hatásra. Korszerűbb kaptárért többen is sikra szálltak, de hosszú ideig eredmény nélkül. Nevezetes az az élénk vita, melyet az Erdélyrészi Méhész Egyesület egyik buzgó vezetője, dr. Bálint Sándor indított meg 1899-ben a „Magyar Méh”-ben (200—205. l.) megjelent „Jövő kaptára” című cikkével. Bálint a nagyobbblépű, nagyobbterefogatú fölülről kezelhető kaptár mellett szállt síkra, de a kedvezőtlen válaszcikkek hatására elhallgatott. Eredményesebb volt idős Boczonádi Szabó Imrének, a kolozsvári színház egykori énekes művészenek munkássága. Boczonádi szívós harc után nemcsak saját kaptárját terjesztette el, hanem az egész magyar méhészetet megreformálva, *kedvező légkört teremtett minden más nagyobbblépű és fölülről kezelhető kaptárnak is.*

Magyarországon a kaptárak nagyjából a következőképpen oszlanak meg: A régi Csonka-Magyarországon az Országos Magyar Méhészeti Egyesület ajánlatára egy kongresszus a keret külső szélességét 42 cm-ben, belső magasságát *legalább* 25 cm-ben állapította meg. Az Országos Magyar Méhészeti Egyesület ezt a 25 cm. belső magasságú keretekkel felszerelt rakodókaptárt „Hunor” néven szabadalmaztatta. A „Hunor” kaptár lényegében a fekvőkeretes német Gerstung kaptárral azonos. A „Hunor” kaptárt az állam hivatalosnak nem fogadta el. Az Országos Magyar Méhészeti Egyesület körzeti ellenőreinek jelentései szerint Csonka-Magyarországon a kaptáros méhesaládok 35%-a Boczonádi-féle, 25%-a országos egyesületi, 10%-a Hunor-féle, 9.5%-a Neisser-féle méhlikásban van. A többi kaptár elterjedése egyenként az 1.6%-ot nem haladja meg.

A Csehszlovákiától felszabadított területen szintén a nagylépű

nagykaptaré az irányító szerep. Nevezetes a Boczonádi és a Balogh-féle kaptár. A Magyarország északnyugati részéből alakult Szlovákiában három hivatalos rakodókaptár van. Mindháromnak egységesen 42 cm külső szélességű a kerete, csak magassága különbözik. A fészek keretének belső magassága 20 cm (Zander-keret), 25 cm (Gerstung-keret) és 34 cm (nagy Boczonádi-keret). A nagy Boczonádi keretes fészekhez félmagasságú méz kamrákat használnak, a többiben minden lép egyenlő.

A szerb uralom alá került Délvidék felszabadult részén a magyar méhészek főképpen a nagy Boczonádi (42 × 36 cm külső keretméretű) kaptárhoz pártoltak.

Erdélyben legelterjedtebb a kis országos keret. Elterjesztésében nagy szerep jutott az Erdélyrészi Méhész Egyesületnek. A „Méhészeti Közlöny” 1894-i évfolyama a 178 lapon már büszkén hirdeti, hogy az egyesület a kolozsvári fogházban a 10.000-ik kaptárt készítette el. A világháborúban megnyílt az egyesület villanyos gépekkel berendezett kaptárgyára és tömegesen készítette az országos kaptárt. A Boczonádi-féle kaptárak közül az első, ma már kis Boczonádinak nevezett hátulról nyíló terjedt el Erdélyben. (32 cm külső keretszélesség, 27 cm. belső magasság.) Ismeretes még egy csomó közepméretű kaptár is, mely a Neisser-féle kivételével szinte mind a Boczonádi-féle hatására született meg (pl. a Tóth-féle, Donáth-féle). A német méhészek közt a Gerstung-féle kaptár terjedt el. Az erdélyi román méhészek között a Gerstung-féle Neisser kaptárral, részben a Franciaországból, Romániába jutott Dandant—Blatt fölülről kezelhető rakodókaptárral dolgoztak.

Az Erdélyrészi Méhész Egyesület ezelőtt öt évvel irányítóan avatkozott be a kaptárkérdésbe. A „Mé-

hészeti Közlöny"-ben folyó hosszú vita után 1936-i közgyűlésén két rakodókaptárt fogadott el terjesztésre. Az *erdélyi kiskaptár* lépmérete 32 cm × 32 cm. A fészek és mézkamra lépjei egyenlők. Az *erdélyi nagykaptár* a Dadant—Blatt kaptárral azonos. A közgyűlés érthető okokból nem vehette figyelembe a budapesti egységesítő határozatot.

Erdély egy részének fölszabadulása után érkezett az az idő, amikor az erdélyi kis- és nagykaptárt fölülvizsgálhatjuk s a bennük ki-domborodó elvek megtartásával részben a csonka-magyarországi kaptárakhoz közeledhetünk velük, részben tömeges gyártásra alkalmazhatóbbá alakíthatjuk.

1. *Észrevételek a szerkezetről.* A két erdélyi kaptár lábának meghosszabbított sarokoszlopokkal készül. Szállításkor, vándorláskor a kinyúló lábak kellemetlenek, a kaptárak egymásra rakását nehezítik. A lábak elhagyását ajánlom.

A kaptárak borítása alul a belső falon túl nyúlik. Szállításkor a munkások ebbe a vékony deszkába kapaszkodnak és lehasítják. A borításnak nem szabad a belső falnál lennie.

Az erdélyi kaptárak keretfüggesztő sínjei alacsonyak és nagyon keskeny vájat szélén vannak. A keretfül alatt és mellett tehát a méhek erősen ragasztanak. A vájatot szélesíteni kell és a sánt magosítani. Ezzel kapcsolatban a keretfülnek is hosszabbnak kell lennie.

A Kolozsvárt gyártott erdélyi kaptárak beépített bádogtetővel készülnek. Az etető a fal belső kivágásában nyugszik, de nem a keretek végénél, ahol a méhek valamennyi léputcából elérhetnék, hanem oldalt, a szélső keret lapjánál. Rakodókaptárban ilyen etetőre nincs szükség, mert a mézkamrából a méheket könnyen és gyorsan lehet etetni. Az etető elhelyezése sem

szerencsés. Legjobb volna elhagyni.

Az erdélyi kaptáraknak hátul léccel zárható tisztítórésük van. A résen át ragasztott lemezből való belső feneket tolnak be, hogy a szemetet ki lehessen húni vele. A ragasztott lemez azonban a kaptárban meggömbül. Külön tisztítórésre sincs szükség, hiszen a kaptárak alsókijáróságok. Ha a kijáró a kaptár teljes szélességére terjed, tisztításra is lehet használni. Szűkíteni a szokásos módokon lehet. Olyankor, amikor a kaptár fenéke tisztogatásra szorul, a család rendszerint még nem olyan fejlett, hogy a kijárón át ezt a munkát el ne lehetne végezni.

Az erdélyi kaptárak felső rostaszöveve és a tető néhány szellőztető nyílása nem elég. Bőségesebb szellőzés kell szállításkor.

A keretek fölött keskeny fedőlecek fekszenek. Ma már világszerte inkább egybefoglalva készítik a keretfedőt. A kezelés könnyebb, gyorsabb, mert csak egy fedőt kell fölfeszíteni és visszarakni. Sok jó tulajdonsága van a rostaszövetes fedőrámának is. Aki akarja, szűkség szerint be is takarhatja.

Az erdélyi kaptárak födele ferde. A vizet jól levezeti, de a kaptárak egymásra helyezését gátolja. Ma világszerte egyre inkább terjed a lapos, vízszintes tető.

2. *Az erdélyi nagykeret szélessége.* Az EME 1927-i közgyűlése a Dadant—Blatt méretet fogadta ugyan el, de a keretek tévedésből fél cm-el szélesebbre készülnek. A Dadant—Blatt keret külső szélessége 43.5 cm. A Kolozsváron gyártott keretek külső szélessége ellenben 44 cm. Helyes volna, ha ezt az amúgvisszeféves és a határozatnak meg nem felelő méretet 42 cm külső szélességre szállítanók le. Elérnök vele, hogy a) a budapesti határozathoz igazodnánk, b) a kaptár gyártását egyszerűsítsenők. Ugyanazzal a gépbeállítással lehetne az erdélyi nagy-

kaptár deszkaanyagát földolgozni, mellyel a ma vezető csonkamagyarországiakat. Már pedig az EME kaptársvára nemcsak Erdélynek, hanem egész Magyarországnak is szállítója akar lenni. Ugyanaz a felső és alsó keretléc alkalmas volna, ugyanazt a fedelet, feneket, fedőrámát használhatnók. A rakodókaptáraknak csak magasságában volna különbség. Ha a tömeges gyártást megkönnyítjük, a kaptár olcsóbb is lesz. c) Megkönnyítendő az áttérést is, mert azok, akik az erdélyi nagykaptárénál nagyobb keretre vágnak, a kaptár fészkére alul léperemet szegezhetnek s ezzel a magasítással a magasabb keret is használható. 9 drb. nagy Boczonádi keret pl. körülbelül az erdélyi nagykaptár, vagy a Tóth-féle kaptár fészkének felel meg s a fészkek magasításához csak 6 cm magas lécz szükséges.

3. *Az erdélyi kiskaptár méretének módosítása.* Az 1937-i közgyűlés bizonyára azért állapított meg a nagykaptár mellett kiskaptárt is, hogy a kisebb méret híveinek is könnyebben kezelhető, korszerű kaptárt nyujthasson és Erdély különleges helyzetéhez alkalmazkodjék. A kiskerethen a méh műlép nélkül is könnyebben boldogul. A keret dróthálózása is kevésbé fontos, az egyszerű, képzetlen kassos méhészt tehát inkább zöldágra vergődik vele.

Az erdélyi kiskeret és erdélyi nagykeret közt azonban nincs olyan lényeges nagyságbeli különbség, hogy a kiskeret fenntartása mai alakjában megokolt volna. A 32×32 cm belső méretű erdélyi kiskeret lépfelülete 10.56 dm^2 , tehát valamivel nagyobb a 40×25 cm-es ($= 10 \text{ dm}^2$) Hunorénál és csak lényegtelenül kisebb a 42×27 cm ($= 11.34 \text{ dm}^2$) belső méretű erdélyi nagykereténél. Hálózása, építése ugyanolyan föladatot ró a méhészre, amelyet az erdélyi nagykereté. A kaptárak térfogatának

vizsgálatakor pedig arra a különös megállapításra jutunk, hogy az erdélyi kiskaptár egy mézskamrával nagyobb, mint az erdélyi nagykaptár egy mézskamrával. A kiskaptár mézskamrájában ugyanis egész, a nagyban fél keretek vannak.

Azt ajánlanám, hogy az eddigi erdélyi kiskeret helyett a kis Boczonádi keretet terjesszük. A kaptár rakodórendszerű volna és nagyon egyszerűen, olcsón készülne. A kis Boczonádi keret az eddigi erdélyi kiskeretnél 2 dm^2 -el kisebb, az országos egészkerettel egyenlő nagyságú (kb. 8 dm^2). Erdélyben elterjedt és bevált. Az 1937-i közgyűlés határozatának szellemével is egyezik. Akkoriban legtöbbször a kis Boczonádi méretet ajánlották és a határozat is hangsúlyozta, hogy az új méret a Boczonádiéhoz „hasonló”. A kassos falusi méhészt könnyebben boldogul építtetésével, mint az eddigi erdélyi kaptárakban. A kass alatt vagy fölött mézskamrának is alkalmas, a keretek száma a szűkséghez képest szabályozható benne. Több ilyen mézskamra egymáson, ha alul fenékdesszkát, fölül tetőt használnak, kereses kaptárt ad, tehát megkönnyíti a kassos méhészt áttérését. A kis Boczonádi keret jó oldala még, hogy a következő pont szerint lehetővé válik:

4. *Az erdélyi kis- és nagykaptár egynéhangelése.* Az állam megint megkezdi a kaptárosztást Erdélyben. De hová milyen kaptárt szánjon? Vajjon ismerjük-e olyan jól Erdély méhészeti viszonyait, hogy ezt a központból, íróasztal mellől megállapítsuk? Megeshetik tehát, hogy az erdélyi kiskaptár tulajdonosa nagykaptárra kíván később áttérni, vagy fordítva. Eddig is azt tapasztaltam, hogy sok méhészt az erdélyi kiskaptárt is, a nagykaptárt is egyaránt tartja méheskertjében, mert még nem tud választani. Bármelyik mellett dönt később, kaptárjai egy részét nem használhatja.

Ha az áttérést meg akarjuk könnyíteni, nem a régi lépek fölhasználására kell alapítanunk a rendszert, hiszen a lépeket átszabással meg lehet menteni. Sokkal fontosabb a régi kaptár megmentése. Hibás volt tehát minden olyan kísérlet, mely a régi keretből indult ki, a régi lépek fölhasználására törekedett a régi kaptár megmentése nélkül. Ilyen volt pl. a Csepy Pál fekvőkaptárja és az Erdős Lajos rakodókaptárja a világháború vége felé. Mindkét kaptárszerkesztő több országos keretből alkotta meg nagykeretét, de a régi országos kaptárt nem használta föl.

Az erdélyi nagykeret belső magassága 27 cm. Ugyanannyi a kis Boczonádi kereté is. A külső magasságban valami kis különbség van, mert az eredeti Boczonádi felső és alsó lécek a nagy egyesületinél vékonyabb. Nem változtat ez azon, hogy a kis Boczonádi keret, ha ezt választjuk egyesületi kiskeretünknek, a nagykaptárban elhelyezhető. Az, hogy a két keret szélessége közti 10 cm különbséget hogyan egyenlítettük ki, részletkérdés. Az egyik megoldás az volna, hogy a nagykaptárba a keretekkel keresztben választófalat szegeznénk. A kis keretek egyik füle az eredeti vájatnál, másik a választófalon függne. Az oldalsó hézagot alul és fölül deszkácskával lehetne zárni.

Az ilyen kaptárt tetszés szerint mindkét méretre lehetne használni. Az áttérést könnyű volna, a régi kaptár nem veszne el. A régi mézkamrát is használni lehetne az eredeti keretekkel is a másméretű fészekeretek fölött is. A méhészkönnyebben választana. A méhészeti felügyelő könnyebben határozná osztogatáskor. A gyár pedig olcsóbban dolgozhatnék, mert egy méretet készítené.

5. *A mézkamra nagysága.* Az er-

délyi nagykaptár fél magasságú mézkamrával készül. Megmaradnék mellette. A magas mézkamra emelgetése nem lehetetlen, de terhes. Nincs azonban akadály annak, hogy bárki, ha kedve tartja, a fészekkel egyező magasságú mézkamrát csináltasson akár évek múlva is. Az ilyen mézkamra előnyét azonban csak úgy élvezheti igazán, ha a fészek nem részegezett, hanem levhető fenékkal készül és a rakodókaptár fiókjai amerikai mintára mindenképpen egyformák, egymással cserélhetők.

6. *Vándorkaptár.* A vándorlásra különlegesen berendezett kaptár a közönségesnél drágább. A rakodókaptárt — amilyen az EME két kaptára is — vándorlásra körülményesebb és költségesebb felszerelni, mint a részekre nem tagolt, összekapcsolásra nem szoruló fekvőkaptárt. Az EME kaptárainak népszerűsítése és elterjesztése érdekében ajánlatosnak látszik, hogy a lehető legolcsóbban kerülhessenek forgalomba, de külön beszerezhető vándortető is készüljön, mellyel a méhészkaptárját később is kiegészíthetné.

A rakodókaptár részeinek összekapcsolására már sokféle szerkezetet használnak. Legtöbbjük költséges. Az egyszerű és olcsó kapcsolók a vándortanyán magukra hagyott kaptárakat nem védik avatatlan kéz ellen. Ajánlatos volna, hogy az EME országos pályázatot hirdessen minden fontosabb kívánságot kielégítő kapcsolószerkezetre. Meg vagyok róla győződve, hogy sok értékes találmány útját egyengetné vele és a vándorméhészkedésnek hasznára volna.

Egyelőre ezeket láttam szükségesnek megjegyezni az erdélyi kis- és nagykaptárról. A különleges vándorkaptár megállapítása későbbi föladat lehet.

A költésrothadás leküzdésének irányelvei Erdélyben.

Irta és az EME 1942. február 8-i közgyűlésén előadta:

dr. Debreczeny László, m. kir. méhészeti felügyelő.

A méhbetegségek közül a ragadós, *Bacillus larvae* okozta költésrothadás Erdély területén oly nagy mértékben el van terjedve, hogy alig van helység, ahol fel ne volna található. A hajdan virágzó, szépen jövedelmező, nagy méhészeteket egyes vidékeken valósággal romba döntötte. Vannak olyan vidékek, ahol a szörnyű betegség pusztítása következtében egyetlen élő méhcsalád sem található.

A földművelésügyi kirendeltség vezetősége a méhészetnek ezt a mai szomorú állapotát csakhamar felismerte és céljaul tűzte ki, hogy a betegséget egész Erdély területén ki fogja irtani. Ennek a célnak sikeres keresztülviteléhez azonban bizonyos szigorú, átmeneti intézkedések megtételére van szükség. Ezért, a Földművelésügyi Miniszter Úrhoz intézett feltejesztésében a betegség minél rövidebb időn belüli leküzdése érdekében az alábbi pontokban felsoroltak elrendelését kérte:

1. A betegséggel fertőzött méhcsalád, mely az 1894. évi XII. t. c. 60. §-a és a 95.000/1935. F. M. rendelet értelmében megsemmisítendő, kaptárának fertőtlenítési kötelezettségét, ha az értéket képvisel. Értéktelen kaptárak vagy szalma kasoknak pedig az elégetését.

2. Az üres, használt kaptárok forgalmának korlátozását, mely szerint használt kaptár csak fertőtlenített állapotban legyen forgalomba hozható.

3. A fertőzött méhészetekben a beteg családok lakásának fertőtlenítésével kapcsolatban az ott található összes üres kaptárok fertőtlenítésének elrendelését.

Igen nagy szükség van erre, mert ma már maga a méhészt sem tudja, hogy egyik-másik kaptárából minek következtében pusztult ki a méhcsalád. Üres, használt kasoknak pedig a teljes megsemmisítését.

4. Fertőzött méhészeteknek bizonyos időre zárlat alá való helyezését.

5. Zárlat alá vett méhészeteknek vándorlási tilalmát.

6. Zárlat alá vett méhészetekből származó méhcsaládok, rajok, használt kaptárak és egyéb méhészeti eszközök adásvételének, vagy kölcsönadásának szigorú tilalmát.

7. Büntető rendelkezések alkalmazását a fenti pontokban felsoroltak ellen vétők szigorú megbüntetésére.

A betegség minél rövidebb időn belül való kiirtása érdekében tervbe vette a kirendeltség, hogy 6 méhészeti felügyelőt fog lekérni az anyaország területéről, akik a két erdélyi méhészeti felügyelővel karöltve végig vizsgálják a 8 vármegye területén található összes méhészeteket.

Tervbe vette a széleskörű szakoktatás bevezetését, melynek keretén belül igen nagy súly volna helyezendő a betegség ismertetésére és leküzdésére.

A betegség leküzdése nemcsak állami, hanem egyéni érdek is, mert ha sikerül eltüntetni a méhészetnek ezt a borzalmas rémét, az ismét a megszállás előtti arányokban fejlődhetik és ismét sok kis ember jövedelmi forrásává lehet.

A méhek tavaszi átvizsgálásával kapcsolatos teendők.

Az 1941. évi méhészeti esztendőre a mostani méhészek közül igen sokan vissza fognak emlékezni, az öregebb méhészek pedig azt mondják, hogy 50 év óta nem volt ilyen siralmas esztendő. S ez meg is felel az igazságnak. Az elmúlt esztendő rendkívüli időjárása miatt — mely hűvös és esős volt — méhállományunk javarésze még a téli élelmét sem tudta beszerezni, nemhogy felesleget adott volna. Megfelelő méz és cukor hiányában a méhészek nagyrésze a családok egyesítésével igyekezett a bajon átmenetileg segíteni. Ennek eredménye pedig méhállományunk csökkentése volt. Amint említettem, ez a megoldás is csak átmeneti jellegű volt s a méhészek javarésze tisztában volt azzal is, ha segítség nem érkezik, a tavaszt igen sok család nem fogja megérni. Hogy ez tényleg így is van, azt a jelentkező -méhészekről tudom, akik már most is nagyszámú méhcsalád elhullásáról panaszkodnak s szomorúan említik, hogy még nagyszámú veszteségre van kilátás, ha a tél hosszúra nyúlik.

Ilyen előzmények után igen természetes tehát, ha a meglevő családjainkra kivételes gondot kell fordítani s pontosan be kell tartani mindazokat a szabályokat, melyek a méhcsaládok fejlődését vannak hivatva előmozdítani. A tél végén vagyunk, egy meleg nap kell csupán — amikor a hőmérséklet már +8—10 fok között mozog — s a méhek kirepülnek. Ez az úgynevezett tisztuló kiröpülés.

Azokat a családokat, melyek még ilyenkor sem repülnek ki, kényszerítsük arra kopogtatással, vagy a déli órákban a kaptár ajtaját vagy fedelét vegyük le, a téli takarót távolítsuk el, hogy a nap-

sugár behatoljon a telelő gombolyagba. Ennek aztán meg lesz a kívánt eredménye.

A tisztuló kirepülés után kell a családokat a rendes tavaszi vizsgálatnak alávetni. A vizsgálatnak ki kell terjednie a méhcsalád népességére, a még meglevő mézkészletre, a család fiasítására, a téli hullásra, viz és élelemhiányra és a vérhas megbetegedésre. Nézzük ezeket most egyenként.

A család népessége az elmúlt hordástalan esztendőben nem fejlődhetett oly mértékben, mint más években, tehát ne is hasonlitsuk ahhoz, de ha azt tapasztalnánk, hogy igen gyenge népességgel bírnának családjaink, jelöljük meg azokat, hogy később egyesíthessük őket, mert a tapasztalat azt igazolja, hogy ezek a gyenge családok — ha fel is erősödnének a nyár folyamán — hasznót a legritkább esetben hoznak.

Ezzel egyidejűleg figyeljük meg a téli hullást is. Mivel az elmúlt őszi hordástalan volt, az anya őszi fiasítása igen kevés volt, a család nagyrészt idősebb bogarakkal ment telelőbe s ennek nagymérvű hullás lesz a következménye. Ezzel előreláthatólag számolnunk kell. Mindenesetre gyűjtsük össze kaptárankint a lehullott bogarakat, gondosan nézzük át, nincs-e köztük az anya, majd tegyük egy nagyobb lyukú szitába a fenékről összesepert hulladékot és szitáljuk át. A rostán átesett viaszt gyűjtsük össze és olvasszuk be. A méhhullákat vagy elégetjük vagy elássuk.

Vizsgálatunk igen fontos része a mézkészlet megállapítása. Ebben a hónapban indul meg a család nagymérvű szaporodása s ettől a szaporodástól függ a méhcsalád

várható mézhozama is, tehát ebben az időben veszi kezdetét a nagyobb-fokú mézfogyasztás is. Amíg a család a telelés alatt normális viszonyok között 4—5 kg. mézet fogyasztott, a családnak a teljes kifejlődéséig még 6—7 kg. mézre van szüksége. Nem valószínű, hogy a tavalyi rossz esztendő után a családok javarésze ezzel a mennyiséggel rendelkezne, ezen magunknak kell segíteni, etetni kell a családokat. Ebben az időben az etetést nagy adagokban kell elvégezni, mert a tulajdonképeni serkentőtetésnek az ideje még nem érkezett el. Egy-egy alkalommal 1 kilónál kisebb adaggal ne etessünk.

A fészket megbontva, meglátjuk, van-e fiasítása a családnak. Ha van, az anya él, ha nincs úgy keressük az anyát, mert ennek hiánya ályanságra vezet. Az anyátlan családokat, a rosszul telelt vagy nagyon legyengült családokat meleg időben egyesítsük, mert inkább legyen egy erős családunk, mint két gyenge.

Figyelemmel kell lennünk arra is, hogy a hosszú tél miatt találunk-e vérhas nyomokat, melyeket rozsdabarna színükről könnyen felismerhetünk a lépeken, a keretléceken s a kaptár falán. Ezekből a kaptárakból egyébként savanyu, kellemetlen bűz árad.

A vérhasban szenvedő családokat jó meleg időben vizsgáljuk meg. Kereteit szedjük ki s amennyiben van tartaléklépünk, adjuk azokat a családoknak, ha nincs, úgy a beszenyezett kereteket gondosan tisztítsuk meg s a langyos vízfürdőben felázott bélsarat puha kefével kifeljük le, a kaptárt mosuk ki. Ha van tartalékkaptárunk, telepítsük át oda a családot, de előbb forró téglával melegítsük meg a kaptárt.

A tavaszi átvizsgáláskor gyakran találunk penészes lépeket. Ha van tartaléklépünk, cseréljük ki őket.

A penészes lépeket szárítsuk meg s takarítsuk le róla a penészt, vagy éles késsel vágjuk le a penészes részeket s ezeket később a családoknak beadhatjuk, azokat rövid idő alatt kiépírik.

Ha márciusban az időjárás melegebbre fordul, nagyobb mértékben indul meg a család fejlődése, nagyobb melege is van szüksége. Szorítsuk össze a költőteret, takarjuk melegen s amint a méhek a szélső kereteket is elfoglalták, fokozatosan bővítsük.

A fiasítás megkezdésével a méheknek sok vízre van szükségük. Szabadban az itatókat melegvízzel lássuk el, azonban ha hűvösebb az idő, a kaptárban itassuk a méheket, ami egyuttal munkamegtakarítással is jár, mert a vízhordás más munkától vonja el a méheket. Ha a család vízhiányban szenved s nem segítünk a bajon, a méhek szeles, hideg időben is kijárnak vizet keresni, ami rendszeren elpusztulásukra vezet.

A családok tavaszi átvizsgálása során ezek volnának a fontosabb teendők, melyeket ha betartunk, a család fejlődése zavartalan lesz s ha az elmúlt rossz éveket felváltja egy meleg nyár, kárpótolva leszünk az elmúlt mostoha évekért.

Dr. Zoltánffy Kornél,

m. kir. méhészeti felügyelő.



A m. kir. Földművelésügyi Minisztérium
által az Erdélyrészi Méhész
Egyesületnek adományozott
(13) 45 cm.-es hengerrel készült

**első rendű
hamisítatlan műlép**

kapható az E. M. E. bizományosánál
Címe: TÓTH ISTVÁN Kolozsvár, Honvéd-ú. 72
E. M. E tagoknak 5% engedmény.



Tisztuló kirepülés.

A méhek 8 C-foknál alacsonyabb hőmérsékletnél nem hagyják el lakásukat. Mivel a mi éghajlatunk alatt a téli hónapokban állandóan alacsonyabb a hőmérséklet, megtörténik, hogy hónapokig nem látjuk kint a méheket. A hosszú fogság után meg is ragadják az első alkalmat és amikor a hőmérséklet 8 fok felé emelkedik, elhagyják lakásukat, hogy a beleiket terhelő, meg nem emésztett anyagtól megszabaduljanak.

A tisztuló kiröpülés időpontja. A tisztuló kiröpülés időpontját előre meghatározni nem lehet. Az bekövetkezhetik télen bármely napon, ember ezt nem irányíthatja, teljesen a természet szeszélyének van kitéve. Leginkább február vége felé szokott bekövetkezni. Volt azonban már eset, amikor csak márciusban történt meg.

A tisztuló kirepülés lefolyása. A jól telelő méhcsalád ilyen meleg téli napon kitódul a kaptárból és víg zümmögéssel, a kaptár körül röpködve, vagy valahol leszállva rakja le ürülékét. Az ürülék egybeálló sárgás-barna anyag. Amikor délután 4 óra tájban a hőmérséklet csökkenni kezd, ismét visszahúzódik az egész méhserég a kaptárba és elfoglalja téli fészket.

A méhésznek a tisztuló kirepülés-kor ott kell lenni méhcsaládjai között, mert szükséges, hogy minden méhcsaládot megfigyelés alá vegyen.

A méhészt teendői. Amikor a tisztuló kirepülés kezdetét veszi, ha a kaptárok előtt víz, tócsa, sár és hó lenne, be kell azt hinteni szalmával, vagy szénával, hogy a leszálló méhek a hó vagy a föld hidegétől meg ne dermedjenek, vagy vízbe, tócsába, bele ne potyogjanak. A röpnyílás szűkítőket le kell szedni, hogy a méhek akadálytalanul és nagy tömegben jöhessenek ki. A

legtöbb esetben a tisztulás folyamata alatt a kiröpült bogár vizet keres, és hogy ne legyen kénytelen a földön levő hóra, vagy vízre szállni, ki kell raknunk az itatókat. Az itatóra tanácsos egy kis mézet helyezni, hogy annak illata oda csalogassa a méheket. Az itatóba meleg vizet kell önteni. Nagyon jó szolgálatot tesz ilyenkor a fűthető itató készülék, mert az állandóan melegen tartja a benne levő vizet.

A méhészt teendői közé tartozik a téli hulladékok kitakarítása is. Kasoknál a kas felemelése után elseperjük az összegyűlt hulladékot és hullákat. Olyan kaptároknál, melyeknek szerkezete megengedi a takarítást, vagyis tisztító nyílással, nagyobb alsó kijáróval rendelkezik, a télen a fenékeszkán összegyűlt hulladékot egy kaparó vas segítségével eltávolítjuk. Felső röpnyílású kaptároknál, melyeknek tisztító nyílásuk nincs, a takarítást jobb időre kell még elhalasztanunk, mert a családot, ha nem feltétlenül szükséges, nem tanácsos még megbontani.

A tisztuló kirepülés napját fel kell használni arra is, hogy a méhcsaládoknál a méz készlet mennyiségét ellenőrizzük.

A tisztuló kirepülés alkalmával azokkal a méhcsaládokkal nem sok dolga lesz a méhésznek, melyek rendszeren járnak. Lehetnek azonban olyan méhcsaládok, melyek az általános járás dacára nem jönnek ki a kaptárból. Ha a méhcsaládok fekvése olyan, hogy a melegen sült téli naptól minden kaptár egyformán felmelegedhetik, akkor azokkal a családokkal amelyek nem járnak, már lesz egy kis dolog. Ha azonban a méhészt olyképpen van elhelyezve, hogy egyrésze pl. nyugat, másrésze kelet felé néz, ha a nyugatiak repülnek és a keletiek

nem, a keleti fekvésű méhcsaládokat háborgatni nem szabad, mert azok lakásai még nem melegedtek fel annyira, hogy kirepülésre késztené őket.

Ha az idő annyira felmelegedett, hogy minden égtáj felé nyíló kaptárok rendszeren járnak és ennek dacára egyik-másik család nem röpül, ott meg kell győződni annak okáról. Meg kell állapítani, hogy él-e? E célból a kaptár kijárónyílásához tartjuk fülünket és ha hangot nem hallunk, befujunk a röpnyíláson, vagy gyenge kopogtatással készletjük az életjel adásra. Ha semmi hangot nem hallunk, akkor a család elpusztult.

Nem fognak rendszeren röpülni az éhező, beteg, anyátlan és elhalófélben levő méhcsaládok.

Mézhány. Az éhező méhcsaládon felmelegített mézes keretek beadásával segítünk. Folyadékkal még ebben az időpontban nem tanácsos etetni, mert vérhasnak lehet az előidézője. Mézeskeretek hiányában cukorlepenyt, vagy méztésztát teszünk a család felé.

Betegség. Nem fog rendszeren röpülni a beteg méhcsalád sem. A beteg család erősen zúg. A röpnyílás körül barna foltok jelennek meg, a kaptár fenekén pedig feltűnően sok a hulla. A kijárónyíláson kellemetlen bűz áramlik ki. Belől a kaptárban a lépek, keretek és kaptár falai ürülékkel van bemocskolva. Ezen a családon természetesen segíteni kell. Az orvoslás olyképpen történik, hogy a kaptárban levő népességet egy új, száraz lépekkel és kellő mézkészlettel felszerelt kaptárba lakoltatjuk át.

Anyátlanság. Nem röpül rendszeren az anyátlan család sem, amely a tél folyamán valaminek a következtében anyját elvesztette. Ez a méhcsalád is erősen zúg. A méhek kijönnek ugyan a kaptárból és a röpnyílás körül ide-oda futkosva, síró

zúgással, szárnyaikat rezegtetve jelzik nagy bajukat. Az ilyen anyátlan családon azonnali anyásítással, vagy valamely közelben levő gyenge méhcsaláddal való egyesítéssel segítünk.

Elhalófélben levő méhcsalád. Nem fog röpülni az éhség következtében már elgyötört család sem, ha annak már annyi ereje sincs, hogy a kaptárból kijöjjön. Az ilyen éhségtől megkínzott, végső stádiumban levő családon is azonnal segíteni kell. Ki kell bontani az egész családot és langyos vízzel mepermetezve, ismét visszarakjuk. A permetezés által a gyenge, elgyötört méhvel az ételmet könnyen felvehetővé tesszük. Természetes, hogy kellő mézkészletről is kell gondoskodni. Ilyen esetben nagyon jó szolgálatot tesz, ha a család felé felmelegített téglát helyezünk. Amikor a tisztuló kirepülés véget ért, a röpnyílás szűkítőket vissza kell rakni.

A dermedt méheket össze kell szedni. Erre a célra nagyon alkalmas egy befőttes üveg. Az összeszedett méheket bevisszük egy meleg szobába, és amikor az üvegben már jól érzik magukat, felmelegedve, könnyedén mozognak, kivisszük a méhes elé és hirtelen a bogarakat az üvegből kiöntjük. A felmelegedett bogár azonnal a helyére röpül vissza. Így igen sok bogarat meg lehet menteni a pusztulástól.

Nagyon ritka eset, hogy a tisztuló kirepülés után olyan enyhe idők járjanak, hogy a méhek állandóan járnak tudnak. A legtöbb évben még visszatér a télies hideg idő és az még hetekig eltarthat. Ebben az utótélben is nagy gondot kell fordítani a méhcsalád nyugalmanak biztosítására. Védenünk kell azokat mindenféle zavarás és kártevő ellen, nehogy már most a tisztuló kirepülés után érje őket olyasmi, mely esetleg pusztulásukat okozhatja.

Dr. Debreczeny László.

Szemelvények tagjaink leveleiből.

A múlt év egyike volt a legrosszabb méhészt éveknél. Nem csak hogy későn köszöntött be a várva-várt tavasz, de szokatlanul hideg és esős idő is volt s így szorgalmas méhecskéink nem csak hogy későn találhattak vidékünkön nagyon fontos gyümölcsfavirágot, de az nagyon kevés is volt, mert az 1940. évi hernyórágás következtében, amikor gyümölcsfáink jóformán egész nyáron át levéltelenek voltak és így nem tudtak tartalékanyagot gyűjteni a jövő évi virágok fejlesztéséhez, csak nagyon gyéren virágoztak. Szokatlan kevés volt a vadgesztenye-, akác-, hársfavirág és egyéb nyári mézelő virág is, a napraforgó és tarlóvirág reménységét a korai fagy leperzseltte.

Ilven mostoha időjárás mellett ne csodálkozzunk azon, hogy nem csak a nagyon gyéren megjelent rajok, de az anyatorzsek egy része is már a tél bekövetkezése előtt is és január közepe táján már néhaiakká váltak, útmutatás arra, hogy a méhészt legyen előrelátó, ne siesse el a pergetést és nagy keretes és tágas kaptárakba méhészkedjék.

Ho gy például szolgáljak: Boczonádi rendszerű, oldalt kezelésű felső és közbülső kijárós és 42-es felsőkijárós rakodó kaptárakkal méhészkedem és a múlt nagyon, gyenge méhésztévben is szeptember végén családonként 10 kg. átlagos mézhozamot értem el. Szeptember végén már meggyőződtem arról, hogy családaim kellő mennyiségű mézzel jutnak telelőbe. Már több mint 30 éve, hogy Boczonádi rendszerű kaptárakkal méhészkedem, de egyetlen egy évben sem szorultak méhcsaládaim kényszeretetésre.

A szilágysági méhésztársaknak az a kívánsága, hogy keressünk módot arra, hogy a kontárméhészeknek és

kereskedőknek — akik a legtöbb esetben zsidók, — ne legyen alkal-muk arra, hogy a méhészeti termé-keket, árúkat összegyűjtve, nyílt piacokon és nyílt edényekben árul-hassák, mert az ilyen nem kívána-tos kinézésű árú nem csak hogy un-dort gerjeszt a fogyasztó közönség-ben, de nagy veszélyt is okozhat a méhésztet azzal, hogy az esetleg költésrothadásban, vagy egyéb ra-gályos betegségben elpusztult vagy lekéneezett családoktól származó ter-méket nagy tömegekben lepik el a minden édességet szorgalmasa gvűjtő méhek, tehát a kór csiráját széthordva terjesztik.

Szilágyballa, 1942 február hó.

Kiváló tisztelettel:

Kleisl Gyula.

*

A tavaly is, mint minden évben, vándorolni mentem a méheimmal, ezúttal Mármarosba, a Visó és Tar-rack völgyébe. Ez a vidék valóság-os Eldorádó. Csodákat lehet mi-velni itten, ha jó az idő. Többnyire zsidók méhészkednek itt Dadant kaptárakban. A parasztok kasok-ban. A tavaly nem volt meleg és a sok eső miatt csak 2 napon járhat-tak ki a méhek, velük együtt én is porrá mentem. A méhek csak virág-port hordtak.

Rengeteg ezen a vidéken a fehér-here és a málna. *Epilobium* nincs. A fehérhere csak úgy ontja a mé-zet. Rahó vidéke igen gazdag még mézben, illetve nektárban.

Szívfacsaró látvány volt szá-munkra, hogy az ott töltött 3 hó-nap alatt kb. 150 vagon hársfát szállítottak el, úgy viszik, mint a Szilágyság vidékéről a diófát.

Az idén jobb lett volna otthon maradnom Szilágycsehen. Legalább 20 mázsa méz lett volna, így

nemcsak hogy nem volt termésem, hanem hazajövet 40 méhcsaládom elpusztult.

Nem hallgathatom el, hogy a MÁV. jóakarattal kezeli a méhészek ügyét, de a személyzet egyes tagjai ellen joggal emelhető kifogás. Menet nagyszerű L. H. jegyű gyümölcsös export kocsit kaptam. Nem is volt baj. Jövet G. kocsival hoztam a méheket. A mozdonyvezető nem egyszer gyorsan hajtott, hirtelen fékezett. A kaptárak függőleges és keresztirányban állandóan táncoltak. A kocsi is jobbra-balra táncolt. Ez adta meg vándorlásomnak a kegyetlen döfést. Kártérítést kítől kérjek?

Ki kellene eszközölnünk, hogy a vándorlásra indított méhcsaládokat kapcsoltsa a MÁV. a személyvonatokhoz, mert a tehervonatokon 3—4 napig való izgalmat a méhek nem bírják ki. De többet mondok, tulajdonképpen azt kellene keresztülvinni, amit a „M. K.“ már megírt egyszer, hogy németországi mintára itt is teherautóban szállíttassa a MÁV. a vándorlásra küldött méheket az üzemanyag árának ellenében. A németek napi áron családanként 1 kg. mézet kell átadjanak a hadseregnek. Ezt örömmel vállaljuk.

Reméljük, hogy a Dregán völgye is visszatér rövidesen és kitűnő területeink és vándortanyáink ismét a mieink lesznek.

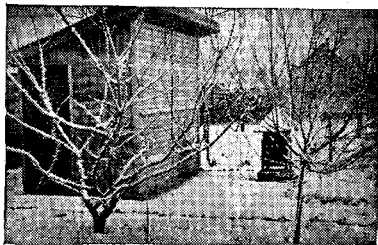
Végezetül még csak annyit, hogy a vándorlási díjakat is rendezni kell. Van, aki családanként 10 fillért kér. (Igy van ez Debrecen vidékén igen rendszeresen.) Mások családanként 1 kg. mézet kérnek. Mit csináltam volna pld. én az idén? Miből fizettem volna, mikor most még a megmaradt családjaim részére is cukrot kérek az egylettől?

Szilágycseh, 1942. február 19.

Nagy Ferenc.

*

Február 16. volt az első örvendetes nap, amikor téli pihenőjükből a nap meleg előcsalta a méheket. Hála Istennek veszteség nél-



Az idén megkezdődött a méhek tisztuló kirepülése Kolozsvárt a február hó 16-i melegen tűző napsütésben sok méhesben, köztük *Nuridsány Bálint* tagtársunknak a képen látható új méhesében is.

kül átteleltek. Elég hideg telünk volt, minek következtében a téli mézfogyasztás meghaladta az átlagot. Ma egyéni érdeken túlmenően, első kötelességünk, többet és jobbat termelni. Eredményes munkát kíván

Nuridsány Bálint.
az EME tagja.

*

Mint egész Erdélyben, így Kolozs vidékén is sok eső volt az 1941. év őszén. Méheink nagyon kevés élelemmel vonulhattak telelőbe, félt, hogy megfogyatkozva kerülnek ki onnan. Kolozs és vidéke különben a „csapadék szegény“ jelzőt viseli, most azonban ez a jelző megcsúfolódott.

Kolozs, a község, nyugat-északnyugati dombkiszorúja dacára, elég légvonatos, a telelésre éppen nem kedvező fekvésű. A Mezőségről népes családdal és sok mézzel ideköltözött méhészek itt leszegényedett méhészettel tengődnek. Ennek okát részben a szeles vidéknek tulajdonítom. A pusztulás oka a vidékünkön igen gyakori téli köd is lehet. De elpusztulhat a család a napi nagy hőingázódás következtében is. Itt nem ritka a napi 20—26 fokos hő-

mérsékváltozás. Kolozs vidékén egyébként inkább csak méhtartók vannak, mint tenyésztők. A méhészek nem akarnak Kolozsvárt tanfolyamokat látogatni, jó volna ezért, ha itt helyben, Kolozson lehetne egy néhány napos tanfolyamot rendezni, esetleg így a haladás útjára tudnók terelni kolozsi méhésztestvéreinket.

Kolozs, 1942. február 18.

Petres Gyula.

*

Háromszék vármegyében a jól betelelt családok még jó állapotban vannak. Borbély Lajos úrtól vett értesülés szerint a mérleges kaptár azt mutatja, hogy a mézfogyasztás a tél folyamán nagyjából azonos volt mint az utolsó években. Február hónapban nagyobb mézfogyasztás jelentkezik, a mi valószínűvé teszi, hogy a fiasítás megkezdődött. Miután a tél bár hideg, de mégis egyenletes volt, a család hőmérséklete is egyenletes volt és így nyugodtan teleltek.

Fontos volna a méhészet szintjének emelése és a méhészek közötti összetartás és egészséges kapcsolat megteremtése. Miután az ilyen közösségi megnyilatkozás elsősorban a faji tulajdonságtól függ, magunkat ismerve csodát ezen a téren nem várhatunk. Fenntartom, hogy erre a kérdésre, melyet tovább is figyelemmel akarok tartani még visszatérhessek. Addig is maradtam

Dés, 1942 február 18.

Knizsek Károly.

*

Örömmel veszem kezembe a tolat, hogy Háromszék vármegye lakosságával együtt, sok megpróbáltatáson átmenet méhészetéről tájékoztatást írnak.

Már 1930—31. évi 4—5 hónapos nagy tél elpusztította a közelebb-

ről ismert Kézdi járás méhállományának 35—40%-át.

Volt nekünk kedvezőbb méhészeti évünk is, de rendes rajzáson csak kisebb méretű szalmakasok mentek át. 1916-ban unokarajokkal is megajándékozott az isteni gondviselés, s ráadásul 20 kisboczonádi 32 cm. keretméretű 3 soros kaptáron 5 mázsa mézfölösleget adott.

Az 1940. évi esős, hideg nyár után, korán beköszöntött a tél. Ráadásul, hogy a méhészetünkre mért csapás még nagyobb legyen, jött az 1941. évi késői tavasz, gyümölcsöseink virágot alig adtak. A rossz nyári kezdet után a késői ősz és a korán beköszöntő tél, alig váltotta föl a hideg szeles esős időt, a méhekre kedvező enyhe és meleg idő. Kevés mézzel és közepes népességgel mentek telelőbe.

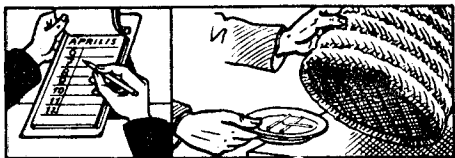
Hozzávetőleges számítással már eddig 25—30%-a elpusztult a méhállománynak.

Véleményem szerint úgy volna megmenthető és a mai kornak megfelelő újabb fejlődésre serkenteni Háromszék vm. méhészetét, ha az 1914. évi világháború előtti módon jönne az állam a régebbi méhészek segítségére oly módon, hogy távolabbi vidékekről vagy megyéből kedvező árért rajt kaphassanak s így a rajokkal kettős célt érnenk el a szaporítás és vérfrissítés útján.

Ezenkívül lehetne járásonkint 3—4 megfigyelő mérleges kaptárt fölállítani, mint volt nálam a világháború előtt a „Szekelyföldi Méhészeti Kirendeltség” idejében. Ezekre a mérleges kaptárookra érdemes és önként jelentkező egvények beszámolnának a vidék méhészeti eredményéről, s ezekkel kapcsolatban lehetne legalább járásonkint 1, vagy megyénként 2—3 szaporító rajzó-telepet is fölállítani.

Felsőcsernáton, 1942. febr. 17.

Böloni Antal.



MÁRCIUSI TENNIVALÓ

A rendkívüli télies időjárás hála Istennek szűnőben van. Méheink rendre hozzálátnak a víz és mozgató meg égerfa barkáiból virágpör gyűjtéséhez.

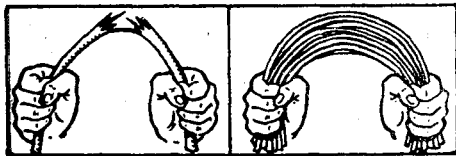
Ha a tisztuló kirepülés megtörtént, már azonnal hozzálátunk a méhcsaládok tavaszi átvizsgálásához. Mivel ilyenkor még hűvös az idő, mindig arra kell törekednünk, hogy az gyorsan történjék, nehogy a méhek áthüljenek. A jó méhészcsaládjait ok nélkül sohasem háborgatja ezzel a tavaszi hónapokban könnyen felidézhetjük a vérhast. Tehát az legyen mindenkor szemünk előtt, hogy midőn még a méhcsaládhoz nem is nyúlunk, tudjuk, hogy mit kell eszeledjünk vele.

Méhészetünkben sohasé tűrjünk meg anyátlan, állanyás vagy legyengült családot, mert az ilyen méhcsaládok a bajok okozói. Ha megállapítottuk a legyengülés okát és azon nem tudunk segíteni, osszassuk fel az és rakjuk át egy közepes családnak. Mivel az egészséges nagy méhcsaládok — habár számban kevesebbet jelentenek is — de viszont annál többet érnek mézelés vagy rajoztatás szempontjából. Az egyesítésre szánt méhcsaládokat ne feledjük egy nappal az egyesítés előtt anyátlanítani. Mindig a fiatalabb s épebb anyát hagyjuk meg s a kaptárt amelyikből kivettük az egyesítésre szánt méhcsaládot vagy zárjuk le vagy tegyük el a helyéről. Az egyesítésre szánt méhcsaládokat tegyük egyszaguakká, ennek a leg-egyszerűbb módja a kánfor-kocka berakása, midőn az anyát kidobjuk az egyesítésre szánt kaptárakból. Midőn a huszonnégy óra letelt,

a méheket ne seperjük le a lépekről, hanem a lépekekkel együtt rakjuk be azon anyás méhcsalád fészékének közvetlen közelébe s utána ha van, a mézes lépeket is. Az állanyás családok, melyet ha melegebb idő van, a méhészetünktől egy kis-sé távolabb kiseperjük, hogy repüljenek az egyesítésre szánt kaptár népéhez.

Tavasszal van és nem télen a méhcsaládoknak nagy szükségük a nagyobb szabású méz-, virágpör-, víz-készletre, minthogy ilyenkor indul a méhcsalád fejlődésnek s ilyenkor emésztő fel gyorsan az élelmiszerkészletet. Tehát ne feledkezzünk meg a méhcsaládok átvizsgálásánál az itatásukról sem. Én mindig ha szükséges, az átvizsgáláskor tesztek egy-egy keretbe öntött langyos vizet, mely nagyon elősegíti a méhek fejlődését tapasztalatom szerint. Ezenkívül napos helyen is állítsunk fel itatókat. Ha lépképező szekrényünk van, akkor ott kénezzük ki a tartalék lépkészletünket. Én pld. sohasem kénezzem lépkészletemet mivel azt egy-egy négy méteres kerettartóra raktam és felkötöttem zárt szellős helyre, hol soha sem bántották a viasz-molyok, mindig úgy akva fel a lécekre, hogy egy-egy kerettávolságra legyenek egymástól, mondhatom szép eredményt értem el s nem volt gondom sohasem a kénezés körülményes munkájára. Aki még műlépet nem préselt volna az most feltétlenül végezzé el. Aki a tavaszi átvizsgálást valami oknál fogva még nem végezhetette el a méhcsaládoknál, az okvetlenül most végezzé el. Sz.-udvarhely, II/16.

Füley Andor.



EGYESÜLETI ÉLET

Beszámoló, az Erdélyrészi Méhész Egyesület 1942. évi közgyűléséről.

Február hó 8-án tartotta meg Kolozsvárt, az EME az 1942. évi rendes közgyűlését, *Pohl Béla* elnöke alatt. A közgyűlésen megjelentek a Földművelésügyi Minisztérium, a társ- és rokonegyesületek képviselői, valamint az EME tagjai nagy számban. Jelen voltak: a Földmív. Minisztérium képviselőitében: dr. *Örosi Pál Zoltán* m. kir. méhészeti főfelügyelő és *Bázler Béla* m. kir. méhészeti felügyelő, a F. M. Erdélyi Kirendeltségének képviselőitében: *Gábos Dénes* igazgató és dr. *Debrecezeny László* kolozsvári m. kir. méhészeti felügyelő, a székelyudvarhelyi méhészeti felügyelőség képviselőitében: dr. *Zoltánffy Kornél* m. kir. méhészeti felügyelő, az OMME a Gödöllői, az Isaszegi Méhész Egyesületek képviselőitében *Mike Pál* gödöllői M. E. elnök, a Biharmegyei Méhész Egyesület nevében *Kezdődy Gyula*. A tagok sorából jelen voltak: *Löte Gyula*, *Táncos Dénes*, *Hollandus Sámuel*, dr. *Fugulyán Katalin*, *Kremnitzky-né*, *Fröhlich Ilona*, dr. *Eöry István*, dr. *Mócsy Károly*, *Várady Béla*, *Tóth István*, *Szabó Iona*, dr. *Boga Lajos*, *Krejesi Ferenc*, *Szilágyi Márton*, *Bodor László*, *Atli Árpád*, *Buckhardt József*, *Boros László*, *Reszling József*, *Székely György*, *Engly Ferenc*, *Necs Demeter*, *András László*, *Imre György*, *Buttinger Ádám*, *Berec János* (Szatmár), *Szabó Miklós* (Nagyiklód), *Mihály Kálmán*, *Szabó Károly* (Désakna), *Asztalos László*, *Szigethy Jenő*, *Daróci Béla*, *Szabó Gyuláné*, *Boga Ferenc*, *Torockai György*, *Boér Gusztáv*,

Orbán Ferenc, *Takács József*, *Kardos József*, *Kallós György*, *Nuridsán Jánosné*, *Kövendi Ferenc*, *Márton József*, *Balogh Ferenc*, *Balogh Árpád*, *Blahunka Lajos*, *Mocsy István*, *Balogh Jenő*, *Kovács Dániel*, *Eötvös László*, *Zsigmond Dezső*, *Nuridsán Bálint*, *Pápai Zoltán*, *Nagy László*, *Bányay Anna* és még mások igen sokan.

Pohl Béla elnök nyitotta meg a közgyűlést és üdvözölte a Földművelésügyi Minisztérium; a F. M. Erdélyi Kirendeltsége, a méhészeti felügyelőségek valamint a társ- és rokonegyesületek kiküldötteit, majd felkérte *Török Bálint* tb. alelnök-főtítkárt, a tárgysorozat előterjesztésére.

Török Bálint napirend előtt bejelentette, hogy távolmaradásukat kimentették: *Stief Ottó* egyesületi alelnök, *Reibel Mihály* az OMME elnöke és *Gál Imre* ny. m. kir. méhészeti főfelügyelő.

Török Bálint ezután az egyesület közgyűlése nevében üdvözölte dr. *Örosi Pál* Zoltán EME alelnök, egyet m. tanárt, m. kir. méh. főfelügyelővé történt kinevezése alkalmából. Ismertette dr. *Örosi Pál* Zoltánnak az egyesület érdekében rövid egy év alatt kifejtett értékes munkásságát, amelyről a Méhészeti Főzlöny február hó 1-i számában részletesen megemlékezett.

Dr. *Örosi Pál* Zoltán, az üdvözlő

Dr. *Örosi Pál* Zoltánnak, az üdvözlő szavakra adott válaszát lapunk első cikkében közöljük.

A dr. *Örosi Pál* Zoltán általános és élénk érdeklődéssel kísért és

helyesléssel fogadott szavai után, *Török Bálint* előterjesztésében a közgyűlés elfogadta az igazgatóválasztmány 1941. évi működéséről szóló jelentését, az 1941. évi zárszámadásokat és az 1942. évi költségeloirányzatot.

A választások rendén a közgyűlés a dr. *Hirschfeld Lajos* lemondásával megüresedett jegyzőtinkári tisztségre egyhangulag dr. *Mocsy Károly* ügyvédet választotta meg. Az egyesület jogtanácsosi tisztségére ugyancsak dr. *Mocsy Károly* ügyvédet választotta meg egyhangulag. Az igazgatóválasztmányba a megüresedett tagsági helyekre a következő tagokat választotta meg a közgyűlés: *Balogh Árpád*, *Mocsi István*, *Sala József*, *Szabó Gyula*.

A választások megejtése után három fontos kérdés került a közgyűlés színe elé.

Dr. *Debreczeny László* kolozsvári m. kir. méhészeti felügyelő ismertette azokat az irányelveket, amelyek a miniszteriumot vezérelni fogják a költésrothadásnak Erdélyből való kiirtása tekintetében. Az előadást külön cikk keretében ismertetjük a M. K.-ben.

Dr. *Örösi Pál Zoltán* EME alelnök, méhészeti főfelügyelő igen értékes észrevételeket tett az egyesületi kis- és nagy-kaptárak szerkezetének módosítása tekintetében. Az előadást szintén külön közleményben ismertetjük és kérjük tisztelt Tagtársainkat, hogy a kérdésekhez minél számosabban szóljanak hozzá a lap hasábjain, hogy az igazgatóválasztmány az összes hozzászólások figyelembevételével hozhassa meg végleges döntését az esetleges módosítások tekintetében.

Végül *Török Bálint* tb. alelnök-főtinkár tette meg előterjesztését a társeszközök egymáshoz való viszonyára vonatkozólag. Előterjesztésében többek között a következőket mondta: Az EME működési köre az 1880-ban történt megal-

kulása óta a történelmi Erdély volt. Ugyanez a működési köre ma a F. M. Erdélyi Kirendeltségének is. A román megszállás következtében az EME működési területe kiterjedt a keletmagyarországi országrészekre is. Gondjaiba vette az egyesület a működési területén kívül álló, de Romániához csatolt magyar részekben lakó méhészeket is. Ősi hazánkhoz való visszatérésünk alkalmával azonban ismét visszabocsátjuk régi egyesületeikhez a történelmi Erdély határain kívül lakó tagjainkat, de szerény tudásunkkal és eszméinkkel a jövőben is készséggel támogatjuk a szívünk-höz nőtt, szeretett méhésztestvéreinket, illetve újonnan alakult szervezeteiket. Maguk pedig megmaradunk az alapszabályaink szerinti történelmi Erdély határai között. *Elvárjuk ezzel szemben, hogy az EME loyaltását a társ- és rokon-egyesületek, intézmények, szervezetek hasonlóval viszonyozzák, és nem fogják pusztán haszon-szerzés céljából taggyűjtés címén Erdély területén az egyesület munkáját és egységét zavarni. Mi a Dél-erdélyi részek felszabadulására akarunk felkészülni, hogy az újabb visszacsatolás ne találjon készületlenül. Esv test egy léleknek érezzük magunkat délvidéki testvéreinkkel és érettiük is akarunk dolgozni és áldozni a jövőben. Ehhez kérjük azonban a társ- és rokon-egyesületeknek is az önzetlen megértő segítségét. Megtörtént, hogy területileg illetéktelenek ígértek, de nem adtak Erdélyben cukrot stb. E címen számos panasz érkezett az EME-hez. Az ilyen csalódásoktól az EME meg akarja védeni és kímélni a tagjait. Ezért a jövőben az ilyen törekvéseket nem nézhetjük tétlenül és szó nélkül. Az illetékes hatóságok jóakaratói ígérhet birkuk, hogy e téren a hozandó határozataink kereténélküliségben erkölcsileg segítségünkre lesz. Mi nem követtünk el*

határátlépést a területi illetékesség tekintetében, de több szemrehányó panaszlevél birokában vagyunk, manaszevél kérdések nyílt és békés uton való rendezését. Csak így remélhető a társegyesületek közötti barátságos együttműködés és építő munka, melyre az ország minden zugában a méhészet terén is nélkülözhetetlenül szükség van. Az EME nem óhajtja tagjai számára lehetetlenné tenni azt, hogy más egyesületek tagjai sorába is belép-hessenek és a Méhészeti Közlönyön kívül más lapot ne olvassanak. Csupán azt kívánja, hogy a *társ- és rokon-egyesületek sorába csak úgy léphessenek be és legyenek fel-*

vehetők, ha igazolják, hogy az EME-nek tagjai és tagdíjhátralékuk nincs. Ennek a megállapodásnak viszonyossági alapon kell létrejönnie és az EME is csak olyan feltétellel venne fel működési körletén kívül eső területről jeletkező tagokat, akik illetékes egyletük igazolását a jelent-kezéskor felmutatják.

A közgyűlés az előterjesztést egy-hangulag magáévá tette és elhatá-rozta, hogy ilyen értelemben érte-síti az újonnan alakult Biharvár-megyeyi Méhész Egyesületet, vala-mint a többi társ- és rokonegyesü-leteket.

A közgyűlés ezután lelkes hangu-latban ért véget.

Az EME igazgató-választmányi ülése.

Február 7-én, *Pohl Béla* egyesü-leti elnök elnökle alatt az Erdély-részi Méhész Egyesület igazgató-választmánya ülést tartott. Az ülés-en jelen voltak: dr. *Örösi Pál* Zoltán egyesületi alelnök, méhészeti főfelügyelő, egyetemi magántanár, *Szilágyi Márton*, *Várady Béla*, dr. *Eöry István*, *Özv. Kremniczkyné Fröhlich Ilona*, *Seyfried Ferenc*, *Fronius Richárd*, *Szigethy Jenő*, *Buttinger Ádám*, *Tóth István* és még mások.

Pohl Béla az ülés megnyitása előtti meleg szavakban tolmácsolta az egyesület szerencsekívánatait dr. *Örösi Pál* Zoltán egyesületi alelnök-nek, méhészeti főfelügyelővé történt kinevezése alkalmából. Reámutatott az egyesületi életben arra a szellemi színvonal emelkedésre, amely az ő rövid egyéves működése alatt érez-hető volt minden vonalon, különö-sen a Méhészeti Közlönyön, amely-ben olyan sok értékes, oktató cikke és közleménye jelent meg. Annak a reményének adott kifejezést, hogy mint az egyesület alelnöke, a jövő-ben is tőle telhetőleg támogatni fogja az egyesületet, ha földrajzilag távol is lesz Erdélytől.

Török Bálint tb. alelnök-főtítká-r terjesztette elő azután jelentését a közgyűlés tárgyainak előkészítésé-ről, majd az alábbiak szerint szá-molt be az elnökség fontosabb tény-keéseiről.

1. *A költésrothadásban szenvedő méhcsaládok kiirtásáért* való kártalanítás érdekében felirt az egyesü-let a kormányhoz. Amiként egyes ragályos állati betegségek tovább-terjedésének meggátlása céljából ki-irtott lovak és szarvasmarhákért kártalanítást fizet az állam a gaz-dáknak, kérte az egyesület, hogy a törvény értelmében hatósági ren-deletre kiirtott méhcsaládok és el-égetett kaptárak után a méhészek is kapjanak az államtól méltányos összegű kártalanítást.

2. *A méhetető cukor egész tél fo-lyamán való felhasználása* érde-keben felirattal fordult az egyesület a pénzügyminiszter úrhoz. A fel-iratban reámutatott az egyesület arra, hogy mindenütt, de különösen az erdélyi székely havasi méhésze-tekben a hosszú és kemény tél kö-vetkeztében igen nagy az éhínség, minthogy az idén köztudomásulag katasztrófálisan rosszak voltak a

hordási viszonyok. Ha január 15-től március 1-ig terjedő időben magukra hagyjuk a méheket etetés nélkül, igen sok család vesztét okozná, noha a méhek méhlepényvel etethetők és megmenthetők volnának. A pénzügyminiszter úr méltányolva az egyesület által felhozott indokokat, feloldotta a jan. 15-én zárolt cukorkészleteket és az EME is megkezdte azonnal a korábban megrendelt cukor szállítását.

3. *Méhészeti tárgyú mozifilmek készítését vette tervébe* az EME abból a célból, hogy a méhészeti ismeretek terjesztését a technika vívmányainak igénybevételével korszerűsítésre és az oktatás sikerét fokozza a szemléltetéssel. E célból 800 P. hozzájárulást kért és, kapott az egyesület a Földművelésügyi Minisztérium Erdélyi Kirendeltségétől.

4. *A Méhészeti Közlöny színvonalá és terjedelme* emelésének szükségét látta az egyesület. Ezért az a Méhészeti Közlönyt már az 1941. év folyamán állandóan 16 oldal terjedelemben adta ki, a szócikkeket magyarázó ábrákkal látta el és ezzel külső megjelenésében is díszítette a lapot. Úgy ez, mint az időközi papír és nyomdai áremelkedések arra kényszerítették az egyesületet, hogy a Földművelésügyi Minisztérium Erdélyi Kirendeltségének anyagi támogatását kérje, amit a Kirendeltség megértéssel fogadott és az egyesület kérését teljesítette is.

5. *Az egyesület villanyerőre berendezett kaptárkészítő üzemének visszaállítása* érdekében ismételt felterjesztésekkel élt az egyesület, amelyek eredményeként remélhető, hogy ez év folyamán sikerülni fog kaptárkészítő üzemét felállítani. Addig is azonban amíg ez megtörténne, az egyesület megállapodást létesített *Várady Béla* egyesületi méhésztanítóval, hogy az ő mai, meglévő üzemé az egyesület kaptárkészítő üzemé gyanánt fog szerepelni és az ajánlatokat közösen

adják meg, azok teljesítését közösen vállalja az egyesülettel. Az egyesület a kezdet nehézségein való átvégződés érdekében kedvezményes áron fűrészfűrészengedélyezését kérte a földművelésügyi miniszter úrtól. Az egyesület ezirányú kérése az óhajtott méltányos alapon nyert elintézt.

6. *Az egyesület legújabb ajándéka a tagjai részére az Özv. Kremnitzkyné, Fröhlich Ilona, az EME és OMME tb. és az EME igazgatóválasztmányi tagjának tollából megjelent „A méz és viasz feldolgozása”* című füzeté, amelyet az egyesület minden tagjának díjtalanul megküldött és amelyet nagyobb példányszámban megrendelt a F. M. Erdélyi Kirendeltsége is. Az igazgatóválasztmány köszönetét fejezte ki a szerzőnek az értékes munka önzetlen felajánlásáért. Ez a füzet november óta már a harmadik, amelyet az egyesület díjtalanul küld meg tagjainak a Méhészeti Közlöny melléklete gyanánt.

7. *A Biharmegyei Méhésztársaság megalakulását tudomásul vette az egyesület* és az új egyesület számára az EME legmesszebbmenő támogatását helyezte kilátásba, annál is inkább, mert a vármegyei méhésztársaságnak egy része velünk együtt szenvedte át a alacsony kulturájú megszállók balkáni módszerű kínzásait a kisebbségi sorsban, másrésze pedig a mi hazatérésünkért nélkülözött és áldozott évtizedeken keresztül, amiért csak a hála, szeretet és nagyrabecsülés érzése él bennünk velük szemben.

8. *Az Országos Népi és Családvédelmi Alap* vezetőségével is felóhajtja venni az egyesületet az érintkezés fonalát, hogy a legszegényebb sorsú magyar nagycsaládok megsegítése érdekében kifejtett önzetlen munkájában hasonló önzetlenséggel támogassa.

9. *Több kisebb keblői ügy elintézése és 92 új tag felvétele* után dr.

Örösi Pál Zoltán egyesületi alelnök kért szót.

10. Dr. Örösi Pál Zoltán köszönetet mondott Pohl Béla üdvözlő szavaiért és biztosította az igazgatóválaszmányt arról, hogy új munkakörében sem fog megfélemleni az egyesületről, annál kevésbé, mert ő is erdélyi születésű székely ember, szülőföldjét mindenkor szerette, Kolozsvárt pedig az EME is a szívéhez nőtt, ezért az egyesületet, amelynek alelnöke, szívesen fogja támogatni munkásságával. Kérte a választmány tagjait, hogyha Gödöllőn járnak, keressék fel új állomáshelyén és adjanak ezzel is alkalmat arra, hogy az együttműködés minél szorosabb maradjon. Az örömmel fogadott válasz után a gyűlés véget ért.

Megkezdődött a méhetető cukorkiosztása. Az EME kérésére a Pénzügyminisztérium feloldotta a március 1-ig zárolt méhetető cukrot a zárlat alól, a rossz mézjelő esztendőre való tekintettel és így az éhínségben szenvedő méhcsaládok részére engedélyezett 4% homokkal kevert cukor kg.-ként 1.10 P.-ért már is a méhészek rendelkezésére áll. A cukor megrendelhető Erdély területére az Erdélyrészi Méhész Egyesülettől (Kolozsvár, Majális-u. 22.) az egyesületnél e célra díjtalanul rendelkezésre álló ürlapokon.

Méhészeti tanfolyamok Erdélyben. Az új erdélyi méhészeti felügyelőségek buzgón láttak neki kötelességük teljesítésének. Meg kell vallanunk, elég tág terük nyílik a munkára a méhészet terén, mert 22 éve parlagon hevert ez a kedves terület. A M. K. mult számában is beszámoltunk 2 méhészeti tanfolyamról, most újbán két tanfolyamról adunk hírt. Az egyiket a kolozsvári méhészeti kerületi felügyelőség rendezi az EME-vel karöltve, Kolozsvárt, február 21-től

március 3-ig dr. Debreczeny László felügyelő vezetésével. A másikat a székelyudvarhelyi kerületi méhészeti felügyelőség Székelyzsomboron, dr. Zoltánffy Kornél m. felügyelő vezetésével.

FELHÍVÁS.

Az EME vezetősége elhatározta, hogy a méhészkedés jövedelmezőségének minél pontosabb megállapítása céljából tagjai körében adatfelvételt rendez, amely a méhesek berendezési adatain kívül, főleg a jövedelmezőségre vonatkozó részeket ölelné fel.

Tekintettel a kérdés nagy fontosságára, felkérjük Méhésztársainkat, szíveskedjenek bejelenteni, hogy ilyen adatszolgáltatásra vállalkoznak-e? Az EME elnöksége a jelentkezőknek megfelelő utasításokat küld, amelyek Méhésztársaink munkáját meg fogják könnyíteni. Tekintettel arra, hogy minél több méhészet adataira volna szükség, hogy azokból átlagos eredményeket levonni lehessen, felkérjük Méhésztársainkat, hogy erre a feladatra minél nagyobb számban jelentkezzenek.

Kolozsvár, 1942 február 20.

Az EME elnökség.

Méhészet:

Dr. Máté Lajos és Társa

BUDAPEST, V. ZOLTÁN-U. 11. SZÁM.

Telefon: 1-157-47.

Dúsan felszerelt raktárunkban méhésztársaink a méhészet körébe tartozó összes cikkeket a legelőnyösebben és a legjobb kivitelben beszerezhetik. — Hunor kaptárakat állandóan raktáron tartunk. Műlépet valódi tiszta méhviaszból minden kívánt méretben gyártunk. 1 pengő földolgozási díj ellenében viaszt műlépre becserélünk.

Állandóan a legmagasabb napi árban veszünk mézet és viaszt.

Arjegyzéket kívánatra ingyen küldünk.



APRÓHIRDETÉS

TUDNIVALÓK

a hirdetések feladásáról.

A Méhészeti Közlöny hirdetési díja négyzet cm-ként 20 fillér, tagoknak 10 fillér. Az apróhirdetés díja szavanként 8 fillér, tagoknak 4 fillér. Vastag betűvel szedett szavak közlési díja 16, illetve 8 fillér. A hirdetési díjak előre, a megrendelés feladásakor küldendők be. Apróhirdetésért hirdetési támpéldányt nem küldünk. A hirdetések mindenkor a nő 22. napjáig küldendők be a kiadóhivatal címére: Kolozsvár, Majális-u. 22.

Méhészeti eszközök kaphatók a „Dzierson“ Méhészethél, Nagyvárad, Csáky István-u. 65. Az árjegyzéki árbkból az E. M. E. tagjainak 5 százalék kedvezmény.

Méhészujságok régi évfolyamait, különösen a „Méhészeti Közlönyt“, „Székely Méhész“ és a temesvári „Méhész“ megvételre keresem. Bármilyen nyelvű régi méhészkönyvet veszek. Örösi Pál Zoltán Kolozsvár, Mikó-kert, Allatrendszer-tani Intézet.

Eladó kaptárok és méhészeti felszerelések: 6 drb. kettős négysoros Tóth-féle kaptár, 6 drb. kettős háromsoros Tóth-féle kaptár, 10 drb. négysoros országos kaptár, 10 drb. három soros országos kaptár, 1 drb. kaptárdúc, 9 országos hármass kaptár, 1 drb. mézpergető 8 Tóth-féle keretre, önműködő fordító szerkezet. (Kiállítási arany éremmel kitüntetve). 2 drb. garatseprő láda, 4 drb. keretláda, 2 drb. anyanevelő, 1 drb. figyelő kaptár, 1 drb. műlépprés (Tóth-féle kerethez). Értekezhetni: Szilágyi Márton ny. igazgatóval, Szentegyház-u. 4. sz. I. em., 6. ajtó.

Eladó méhesaladok. Cím: Szabó Miklós Kolozsvár, Kölesföldi-út 123.

Hirdetmény.

(11)

Méztermelő- és értékesítő Hangya Szövetkezet

műlépet, kaptárokat, méhészeti eszközöket

a legjobb minőségben legolcsóbb napi áron hoz forgalomba állandóan korlátlan mennyiségben.

A legmagasabb napi áron vásárol **mézet, viaszt, sonkolyt.**

Árjegyzéket, felvilágosítást, szaktanácsot díjtalanul ad.

Cím: BUDAPEST, IX. Közraktár-utca 34. // Raktár: IX. Bakács-utca 8.

Postacím: BUDAPEST 48. — Telefon: 187-999.