

54/1942.

108067

57. évfolyam.

Kolozsvár, 1942. február 1.

2. szám.

MÉHÉSZETI KÖZLÖNY

AZ ERDÉLYRÉSZI MÉHÉSZ-EGYESÜLET HAVONKÉNT MEGJELENŐ HIVATALOS LAPJA

Szerkesztőség és kiadóhivatal:
KOLOZSVÁR,
Majális-utca 22.
Telefon 21-58 sz.

Felelős szerkesztő és kiadó:
TÖRÖK BALINT
az EME tb. alelnök-főtájkára.

A M. K.-t az E. M. E. tagjai
4 Pengő évi tagdíj ellenében
tagsági illetmény fejében
kapják.

KÖZGYŰLÉSI MEGHIVÓ.

Az Erdélyrészi Méhész Egyesület 1942. évi február hó 8-án, vasárnap, délután 4 órakor tartja meg

rendes évi közgyűlését

Kolozsvárt, az egyesület hivatalos helyiségében, Majális-utca 24. sz. alatt, amelyre az egyesület Tisztelt Tagjait ezúton hívja meg

Kolozsvárt, 1941. december 22-én

AZ ELNÖKSÉG.

Tárgysorozat:

1. Elnöki megnyitó.
2. Jelentés az egyesület 1941. évi működéséről.
3. A számvizsgáló bizottság jelentése az 1941. évi zárszámadásokról.
4. Költségelőirányzat bemutatása az 1942. évre.
5. Választások.
6. A költségrothadás leküzdésének irányelvei Erdélyben. Előadó: dr. Debreczeni László m. kir. méhészeti s. felügyelő (Kolozsvár).
7. Észrevételek az erdélyi kis- és nagykaptráról. Előadó: dr. Örosi Pál Zoltán EME alelnök, m. kir. méhészeti főfelügyelő.
8. Az egyesület működési területének megállapítása. Előadó: Török Balint, az EME tb. alelnök-főtájkára.

Az Erdélyrészi Méhész Egyesület igazgatóválasztmányának jelentése az egyesület 1941. évi működéséről.

Az 1941. esztendő az első a 22 évi idegen megszállás után, amelyet ismét szabad magyar földön éltünk át. Rendíthetetlen hittel és bizalommal vártuk ezt az időt és épen úgy várjuk, hogy végre az 1942-ik esztendő meghozza Délerdélyben maradt tagtársaink mielőbbi hazatérését is.

Egy év hőven elég volt annak a meglátására, hogy hova esett vissza Erdély virágzó méhészete a 22 év alatt, és melyek a legsürgeőbb teendők. Erdélyszerte elpusztult a méhállomány jelentékeny része, mert a legsúlyosabb inséges években sem kaphattunk méheink etetésére cukrot. Elharapódtak a különböző méhbetegségek, így elsősorban a legveszedelmesebb, a ragályos költésrothadás, amelyek leküzdése érdekében 22 év alatt semmi sem történt. A magyar hatóságokra vár ennek a veszélyes betegségnek a leküzdése.

Az utóbbi évek mézelés szempontjából igen rosszak voltak. Az 1941-ik esztendő pedig valóságos katasztrófális volt. Az erdélyi méhészek egy része olyan súlyos anyagi viszonyok közé került a román következetes és céltudatos kizsákmányolás következtében, hogy a méhetető cukor megvásárlásához szükséges összeget sem tudta megvonni a saját családjától és inkább veszni hagyta a méheket. A hosszú telet követte a hideg, szeles, esős tavasz, nyár és ősz. Ezért a méhek a virágzást nem tudták kihasználni. Még az ősz folyamán sem tudták behordani a téli szükségletet. Az ősz folyamán ismét etetésre szorultak a méhek.

Az év elején 80 fillérben megállapított, homokkal kevert denaturált, méhetető cukor árát a kormány összül 1.10 P-re emelte fel.

Ez az áremelés a méhészeket a legnagyobb takarékosagra kényszerítette e katasztrófális esztendőben, amikor sok méheszaládnak csaknem egész téli szükségletét cukorral kellett pótolni.

A *mézárakat* a közellátási minisztérium a termelőnél 2.50 P-ben, a kiskereskedőnél 3.40 P-ben rögzítette. Az egyéb szükségleti cikkek áraihoz viszonyítva alacsony árak mellett, kevés méz került forgalomba az amúgyis rossz hordási viszonyok következtében. A kereslet természetesen egész éven át igen élénk volt.

A visszacsatolás után első feladatunknak tartottuk, hogy a Földművelésügyi Minisztériumnál jelentkezzünk és szolgálatainkat felajánljuk. A Földművelésügyi Miniszter Úr rendelkezésére bocsájtottuk az EME 5 éves munkatervét, amelynek keresztülviteléhez kértük a kormány támogatását.

Bár tagtársaink előtt az egyesület 5 éves munkaterve közismert, egyes részleteire mégis ki kell térnünk ezúttal.

Az *EME kaptárkészítő üzemének ügye*. A kisebbségi sors legelső éveiben a román kormány — köz tudomásúlag — felügyelet alá helyezte, majd elvette az egyesülettől a m. kir. földművelésügyi minisztérium által az egyesület részére 1916-ban adományozott villanyerőre berendezett famegmunkáló gépekkel, motorokkal, transzmissziókkal, 20 gyalupaddal és ehhez tartozó összes felszerelési tárggyakkal mintaszzerűen felszerelt kaptárkészítő üzemét és az ott talált feldolgozatlan faáruval, félig kész és elkészített kaptárakkal, fából készített méhészeti eszközökkel, irodai felszereléssel, bútortázzal, henger műlépprésszel, a

mézértékesítés célját szolgáló mézesbödönökkel, gyűjtő edényekkel stb., stb. együtt. Ez az üzem az egyesület biztos megélhetésének alapjául szolgált. Ezt a súlyos tördőfést alig tudta átélni az egyesület, mert a gyakorlati élet ütőerét vágta el ezzel a román kormány. Megszűnt ezzel az egyesületi munka kifejtéséhez nélkülözhetetlenül szükséges anyagi alap, de megszűnt az az anyagi forrás is, amelyen keresztül olcsó és kifogástalanul jó áruval látta el az egyesület tagjait és rokkant katonákat, stb., altruisztikus alapon gondoskodhatott a tagok mézfellegének értékesítéséről és még sok egyéb közhasznú akció lebonyolításáról. Ezt a hiányt ma sem tudta pótolni Erdély méhészete, mert ma sincsen megbízható, jó minőségű áruval ellátó műhelye. Ezenkívül ma is egalizálatlan minőségben, szervezetlenül vásárolják össze alkalmi kereskedők az erdélyi mézet és viszik ki Erdélyből a belső fogyasztás ellátásához nélkülözhetetlen mennyiségre való tekintet nélkül.

Még 1940-ben beadtuk a románok által a részben a kolozsvári gazdasági akadémián elhelyezett egyesületi gépek és tartozékainak visszabocsátása és az elkallódott felszerelési tárgyak pótlása iránti kérésünket, amelynek alapján a Földművelésügyi Minisztérium kolozsvári kirendeltségének eredményes közbenjárása folytán 1941. év decemberében 3 darab famegmunkáló gépet visszakapott az egyesület. Ezek a 26 éve munkában álló gépek általános javításra szorulnak. A hozzájuk tartozó motorok, transzmissziók, szíjak, gyalupadok, stb. felszerelési tárgyak visszaadása és javítása, felszerelési költségek engedélyezésére és a hiányok pótlása érdekében az egyesület a földművelésügyi minisztérium erdélyi kirendeltsége útján újabb kéréssel fordult a kor-

mányhoz, eredeti kérésünk meghallgatása és teljes egészében való teljesítése érdekében.

Abban a reményben, hogy az egyesület tulajdonát képező gépeket rövidesen visszakapjuk és az egyesület újult erővel és lendülettel állhat rövidesen az erdélyi magyar méhészeti kultúra szolgálatára, a földművelésügyi minisztériumtól a görgényszegi állami fűrésztelepről az üzem megindításához 50%-os árkedvezményvel fűrészarút kértünk és kaptunk. Sajnos, e kedvezményt 1941-ben nem vehettük igénybe kaptárkészítő üzemünk beindulásának késedelmissége miatt. Ezért kértük a kedvezménynek az 1942. évre való érvényesítését.

Amíg az egyesületnek ez az alapvető kérdése megoldást nem nyer, addig működése csak elméleti térre szorítkozhatik.

Az EME alapszabályainak módosítása. Az egyesületek alapszabályainak felülvizsgálata alkalmából az EME is be kellett terjessze a magyar törvények előírásának megfelelően módosított alapszabályait. Az 1941. május hó 5-i rendkívüli közgyűlés a módosítást meg is ejtette. Ezzel kapcsolatban az egyesület rendes tagdíját 4 pengőben, az alapító tagdíjat 100 pengőben állapította meg. Ugyanez a közgyűlés a vidéki méhészkörök szervezeti szabályait is elfogadta, amelyeknek alapján eddig Marosvásárhelyen és Sepsiszentgyörgyön alakultak helyi méhészkörök. A méhészköri tagok 25% tagdíj-kedvezményt élveznek. Az EME által elengedett 25% a méhészköröket illeti.

A méhlegelők javítása terén folytatta az egyesület az 5 éves munkatervben megjelölt feladatait a lehetőség határai között. Mézelo csemetéket, virágmagvakat és gyökereket osztott ki. Több eredményes megkeresést intézett községekhez és városokhoz aziránt, hogy az

utcák és terek díszítésére mézelő díszfákat, cserjéket és virágokat ültessenek. Lépéseket tett az egyesület a jobb vándortanyák és mézelő vidékek felkutatása érdekében, számos tanáccsal szolgált e téren az érdeklődőknek.

Cukorkiosztás. Az 1940-ik évben 60 mm., az 1941. évben 400 mm. cukrot vett igénybe az egyesület, amely mennyiséget részben ki is osztotta, részben 1942. év első felében fogja kiosztani. Az 1941. év tavaszán a cukor ára 80 fillérben, őszén pedig 1.10 pengőben volt megállapítva. A fenti cukor áraból 10 fillér kezelési költség az egyesületet illette. A mutatkozó hasznot csak miniszteri engedéllyel és méhészeti kulturális célra szabad felhasználni a vonatkozó rendelet alapján. Az egyesület egy állóképvetítőgépet vásárolt és egy mozgóképvetítő gépet és vásznat óhajtana beszerezni, ezenkívül a „Méhészeti Közlöny“ terjedelmének növelésére fordította a jövedelmet. A méhető cukor engedélyezése nagy áldás volt Erdély méhészete számára, mert enélkül az idén újra mérhetetlen veszteség érte volna a méhállományunkat és ezért hálás köszönetünk kell e helyen is tolmácsolnunk a Földművelésügyi Miniszter úrnak. A cukor kiosztásából az egyesületnek eddig összesen 1925 pengő tiszta haszna volt.

A „Méhészeti Közlöny“ zavartalan megjelenését a katonai hatóság minden további nélkül engedélyezte. A polgári közigazgatás hasonlóképen és a kolozsvári polgármesteri hivatal erről 110566—941. sz. alatt június 28-án értesítette is az egyesületet.

A „Méhészeti Közlöny“ az 1941. évben állandóan 16—24 oldal terjedelemben jelent meg, az évi átlagot tekintve tehát nagyobb terjedelemben, mint a megszállás idején bármikor. A szöveget 64 képpel díszítettük. A lap szellemi részének

az összeállításában és megírásában igen jelentős munkát vállalt és végzett dr. *Örösi Pál* Zoltán az egyesület alelnöke, akinek értékes munkásságáért e helyen a nagy nyílvanosság előtt is hálás köszönetünknek és elismerésünknek kell kifejezést adnunk.

A „Méhészeti Közlöny“ tudományos alapon, népies modorban foglalkozott főleg a gyakorlati vonatkozású szakkérdésekkel. A szerkesztőség igen szívesen venné ha T. Tagtársaink a mindennap előforduló és megismétlődő szakkérdéseket tárgyaló cikkekkel minél gyakrabban keresnék fel, a szellemi kapcsolatoknak kölcsönösen és minél közvetlenebbül való kiépítése érdekében. A „Méhészeti Közlöny“ munkatársainak névsora rövid, ennek dacára ideiktatjuk és köszönetünket fejezzük ki a Szerkesztőség közérdekű munkájának támogatásáért. Az 1941. évben szakcikkekkel küldtek be: *Kleisl Gyula*, *Blénessy Károly*, *Lakatos Tivadar*, dr. *Örösi Pál Zoltán*, *Balogh Árpád*, dr. *Mocsi Károly*, özv. *Kremnitzkyné Fröhlich Ilona*, *Blahunka Lajos*, *Mille Géza*, *Mocsy István*, *Szabó Gyula*, *Márton József*, *Seyfried Ferenc*, *Pohl Béla*, *Reibel Mihály*, *Koppán József*, *Stief Ottó*, *Ócsanádi Nagy Géza*, *Farkas Árpád*, *Berecz János*, *Török László Elemér*, *Puskás János*, *Várnagy Miklósné*, *Stitz János*.

A „Méhészeti Közlöny“ mellékletei. Az 1941. évben az egyesület működése anyagiak hiányában inkább csak szellemi tételre szorítkozhatott, ezért e téren igyekezett fokozottabb tevékenységet kifejteni és pedig többek között oly módon, hogy a „Méhészeti Közlöny“ melléklete gyanánt különböző szakkérdésekről külön füzeteket adott ki. A lap első melléklete volt „A méhek cukorral való etetése“-ről szóló dr. *Örösi Pál* Zoltán egyesületi alelnök tollából a Földművelésügyi Minisztérium Erdélyi Ki-

rendeltsége kiadványsorozatának 4. száma gyanánt megjelent igen időszerű kérdést tárgyaló, izléses kiállítású füzet. A második melléklet volt az ugyancsak dr. *Örösi Pál* Zoltán tollából, de már az EME kiadásában megjelent hasonlóképpen igen időszerű kérdéstről, a költséghadásról szóló füzet. Ezeket díjtalanul küldötte meg az egyesület minden tagjának. A harmadik füzet, mely a házi mézestészta készítéséről szól és szintén az EME kiadásában jelenik meg, most áll sajtó alatt özv. *Kremnitzkyné Fröhlich* Ilona EME tb. és ig. választmányi tag tollából. Reméljük, hogy ezt az értékes és hasznos füzetet is rövidesen kiküldhetjük az egyesület tagjainak. Miként a „*Méhészeti Közlöny*“ hasábjain, úgy a füzet-sorozatunk szerzői sorában is örömmel üdvözlünk a tisztelt Tagtársainkat. E helyen még csupán azt jegyezzük meg, hogy az első füzetből 6500, a másodikból 5000 példányt nyomattunk, a harmadikból eddig 2500 példányra van megrendelésünk. Újabb megrendéseket az egyesület elfogad míg a készlet tart.

A „*Méhészeti Közlöny*“ felelős szerkesztője csak sajtókamarai tag lehet az 1941. évtől kezdődőleg. Ezért *Török* Bálint tb. alelnök-főtítkár, felelős szerkesztő és kiadói minőségben belépett és 1941. óta tagja az Országos Magyar Sajtókamarának.

Méhészeti tanfolyamok. Tervezte az egyesület elsősorban is egy előadóképző tanfolyam rendezését, amely az anyagi hiánya miatt nem válhatott valóra. A kezdők részére 3 tanfolyamot rendezett az egyesület önérejből. Egyet Kolozsvárt, *Stief* Ottó egyesületi alelnök, egyet Marosvásárhelyt és egyet Nagyváradon, két utóbbit *Kacsó* Sándor egyesületi tagtársunk vezetésével, összesen 96 résztvevővel. A haladó méhészek számára rendezett egy 10 napos tanfolyamot az

egyesület Kolozsvárt, mely kizárólag az anyanevelésről szólt. E tanfolyamot dr. *Örösi Pál* Zoltán egyesületi alelnök vezette. Tervezte egy kaptárkészítő és egy házi mézestészta készítő tanfolyam rendezését is az egyesület, amelynek megrendezésére az adott körülmények között még nem kerülhetett sor. E helyen is hálás köszönetet mondunk az egyesület nevében a tanfolyamok vezetőinek önzetlen, értékes és közhasznú munkásságáért.

A *méhészeti szakoktatás* fejlesztése és a felsőbbfokú méhészeti szakoktatás megszervezése tekintetében az erdélyi méhészkörökben felmerült kívánságoknak megfelelően egy memorandumot szerkesztett az egyesület, amelynek a tartalmát bő kivonatban a *Méhészeti Közlöny* is ismertette és azt megküldötte a Földművelésügyi Miniszter Urnak.

Értesülésünk szerint vagy az EME által javasolt, vagy más módon, de a kérdés rövidesen megoldódik, minden bizonnyal az adott körülmények között a legkedvezőbb módon.

Szakelőadások. A háborús viszonyok és nehéz anyagi körülmények miatt az 1941. évben főleg a vidéken nem fejthette ki az egyesület azt a munkát, amelyet rendszeresen szokott. A vándorgyűlések, kongresszusok, vidéki előadások elmaradtak és szakelőadásokat csak Kolozsvárt rendezhetett az egyesület. Előadásokat tartottak dr. *Koppán* József az egyesületi közgyűlés alkalmával egy ízben és dr. *Örösi Pál* Zoltán egy választmányi gyűlés után, a rendkívüli közgyűlés után és a téli hónapokban minden szerdán, d. u. 6—8-ig, 22 alkalommal. Minden előadás álló és mozgókép bemutatással történt, ami a színvonal emelkedés szempontjából igen nagy előhaladást jelentett. A jövőben az előadásokat igyekezni fogunk a vidéken is megtartani.

Tanulmányi kirándulást is csak egyet tudott rendezni az egyesület a vidékre, Vajdakamarásra, hatvannál több résztvevővel. A vidéki kirándulásokat a viszonyok rendeződésével ismét nagyobb számban fogja az egyesület megrendezni. A méhészet helyzetének tanulmányozására elnökségünk sok méhest meglátogatott Kolozsvárt és vidéken s a helyszínen tanácsot adott.

Az *EME könyvtárának* kibővítése érdekében az imperium változás után azzal a kérdéssel fordult az egyesület a Földművelésügyi Miniszter úrhoz, hogy anyagi támogatásával tegye lehetővé az egyesületnek az utóbbi 22 év alatt megjelent bél- és külföldi szakirodalmi munkák és folyóiratok megszerzését. A háborús viszonyok miatt, anyagi fedezet hiányában, csak a gödöllői méhészeti szakiskola és az OMME könyvtárából sikerült pótolni könyvtárunk hiányait.

Külföldi modern könyvekkel könyvtárunkat nem bővíthettük. Az egyesületi könyvtár bővítésére adományozott szakmunkákért ezúton fejezzük ki köszönetünket.

Országos Méhészeti Szaktanács felállítása érdekében felírt az egyesület a F. M. úrhoz abból a célból, hogy a méhésztársadalmi intézmények és egyesületek felett egy csúcsszerv létesíttessék, amely országos vonatkozásban számba veszi a méhészet terén a teendőket és új alapokra fekteti a megoldás módokat abból a célból, hogy Magyarország és Erdély méhészeti ügyei lendülettel erővel előre vihetők legyenek.

A méhészetre vonatkozó magyar törvényeket és rendeleteket a „*Méhészeti Közlöny*“ az 1941. évi folyamán folytatólagos közleményekben egész terjedelmükben ismertette. Feliratban kérte a kormánytól az egyesület a méhészetre vonatkozó törvényeknek és rendeleteknek a mai kor követelményeinek megfelelően való módosítását.

A költésrothadás elleni védekezés érdekében az egyesület felkérte úgy a vármegyei alispán urat, mint a F. M. Erdélyi Kirendeltségének vezetőjét, hogy a védekezés érdekében a vonatkozó törvényes intézkedéseknek mielőbb és hathatós módon szíveskedjenek érvényt szerezni. Hatására a községi elöljáróságok számos gyanús fiasításos lépést küldtek vizsgálatra a kolozsvári egyetem Állatrendszertani Intézetének. A fertőző költésrothadás így több faluban meg lehetett állapítani s leküzdésére intézkedni. Kéréssel fordult az egyesület a kormányhoz is, hogy a beteg, kiirtandó családokért az állam kártalanítást nyújtson a méhészeknek, amennyiben a betegség fellépését bejelentik. A betegséget titkoló és ezáltal terjesztő méhészek nem részesülnek e kedvezményben. A hatóságilag kiirtott állatokért való kártalanítás az egyes állatfajtánál, lovaknál, szarvasmarhánál ma gyakorlatilag be van vezetve. Ennek megfelelően kell ezt kiterjeszteni a költésrothadás miatt kiirtandó méhcsaládokra is.

Méhészeti eszközök, anyagok és kellékek értékesítésének megszervezésére is gondunk volt. A saját erőnkéből a kérdést nem tudtuk volna megoldani, ezért a Méhészgazdák Termelő és Értékesítő Szövetkezetével (MÉTÉSZ) igyekeztünk karöltve dolgozni egy fiók felállítására gondolva, de áruhiány miatt a MÉTÉSZ nem vállalta egy fióknak Koozsvárt való felállítását. Az erdélyi méhészek méhészeti eszköz szükségletét Kezdődy Gyula méhészete látja el ma is általános megelégedésre Nagyváradról, megállapodásunk szerint 5% kedvezményt biztosítva az EME tagjainak.

Műlépprés. Az egyesület kérésére a F. M. egy 35 cm. széles hengerműlépprészt adományozott az egyesületnek, amelyen készült műlépet az egyesület rögzített áron bocsájította a tagok rendelkezésére. 5%-os

árkedvezmény mellett. A henger-műlépprést Tóth István az EME ig. választmányi tagja kezelte. A F. M. Erdélyi Kirendeltsége kilátásba helyezte egy előhenger és egy viaszfertőtlenítő adományozását is, mivel csak így védekezhetünk a költésrothadásnak a műlép közvetítés útján való terjesztése ellen.

Egy műlépprést állított be az egyesület Marosvásárhelyen, amely az egyesület marosvásárhelyi méhészköri fiókjának kezelésében áll.

Méhészeti megfigyelő állomásaink túlnyomórésztben Délerdélyben lévén, egyelőre megszűntnek tekinthetők. Reméljük azonban, hogy a F. M. erdélyi kirendeltségével karöltve e szerveinket szélesebb munkakörrel újból életre hívhatjuk rövidesen.

Párosító telepek felállítását kérte az egyesület a kormánytól abból a célból, hogy a legjobb tulajdonságokkal rendelkező családokból minél több anyával lehessen ellátni a méhészeket s a méhnemesítés kérdésével gyakorlatilag is megismerkedjék Erdély méhésztársadalma.

Kiállítások. Az egyesület eredetileg 1940. évre tervezett 60 éves jubiláris méhészeti kiállítása a rossz méztermés miatt az 1941. évben sem volt megrendezhető. Ezért az egyesület a jubiláris kiállítás és ünnepek megrendezésének idejét 1942-re tolta ki. Részt vett az egyesület az 1941. évi budapesti Országos Mezőgazdasági kiállításon, amelyen az anyaországi méhészek előtt a kisebbségi sorsban töltött 22 évi működéséről számolt képben és írásban. A kiállításon az egyesületnek több lelkes méhésztagja is részt vett.

Szakovéleményt és tanácsot adott az egyesület számos esetben tagjainak, hatóságoknak, testületeknek és magánosoknak, méhtenyésztési,

nemesítési stb. stb. vonatkozású szakkérdésekben.

Két új méhészeti felügyelőség Erdélyben. A Földművelésügyi Minisztérium Erdély területére két méhészeti felügyelőséget szervezett és pedig Kolozsvár és Székelyudvarhely székhellyel. E két felügyelőség számára hatalmas munka vár, amelvnek elvégzésében úgy az egyesület, mint minden egyesületi tag szívesen áll a felülvizsgálók rendelkezésére és segítségére. Az új méhészeti felügyelőségek vezetőit kérjük, hogy ők is hasonló megértéssel támogassák az egyesületet, hogy vállvetett munkával előbbre vihessük az erdélyi méhészet kátyuba rekedt szekerét.

Az egyesületi telek kicserélésének kérdése az 1941. évben is szőnyegen szerepelt. Az 1941 május 21-i rendkívüli közgyűlés megadta erre az Elnökség számára a felhatalmazást, azonban az Elnökség a kérdést az egyesületi kaptárkészítő üzem, a műlépkészítő felszerelés, mézegalizáló berendezés, stb. beállításával egyidejűleg óhajtaná megoldani és ezek az ügyek még nem érettek meg a döntésre. Kolozsvár város az egyesület megkeresése alapján felajánlotta a házsongárdi telekkel való elcserélésre a Zsigmond király-utca 182. szám alatti telket, ez azonban fekvése miatt az egylet céljainak nem felel meg.

A telepen tartja az egyesület a méhészeti tanfolyamokat, ottan gondoskodik a mézelő növények szaporításáról is, meteorológiai megfigyelő állomással is rendelkezik. A telep méhállománya a kedvezőtlen időjárás miatt 1941-ben nem volt szaporítható. Az egyesület raktárhelyiségének fedele az 1942 évben javításra szorul.

Az egyesületi tagmozgalomról az alábbiakban számolunk be:

Az egyesületnek volt 1941. január 1-én tagja:	Alapító	Rendes	Tiszteletbeli	Összesen
	13	520	10	543
Az 1941. évi belépéssel gyarapodás:	—	389	—	389
összesen:	13	909	10	932
1941. év folyamán elhunyt és törölve:	—	38	—	38
Maradt összesen 1941. dec. 31-én:	13	871	10	894
Romániában maradt tagok száma 1940. évi kimutatás szerint:				392

A tagdíjak beszedésére új eljárást vezettünk be, amennyiben postai megbízás útján veszi át az egyesület a tagoktól otthonukban a tagdíjakat, megkímélve ezzel a postai feladással járó nehézségektől.

Az egyesület beléletét illetőleg jelentjük, hogy az egyesület 1941. évben 1 rendes, 1 rendkívüli közgyűlést, 4 igazgatóválasztmányi ülést, 5 bizottsági ülést tartott, 1908 ügydarabot iktatott és intézett el, 1268 pénztárkönyvi tételt könyvelt, 28.000 levelet, levelezőlapot, nyomtatványt és füzetet küldött szét postai úton.

Az egyesület anyagi viszonyairól a zárszámadások nyújtanak tájékoztatást. A tagdíjakon kívül a hirdetések díjából és közvetítések jutalékából voltak bevételei az egyesületnek. A Földművelésügyi Minisztérium, illetve a F. M. Erdélyrészi Kirendeltsége adományokkal az egyes akciók anyagi támogatásával segítette az egyesületet. Az első világháború 11.000 koronás hadikölcsöne mellett az egyesület az 1941. évben 100 pengő értékben vásárolt erdélyi nyeremény-kötvényt. Az egyesületi zárszámadásokat a számvizsgáló bizottság felülvizsgálta és annak eredményéről az alábbiakban tette meg jelentését:

Mélyen Tisztelt Ig. Választmány!

Alulírottak az Erdélyrészi Méhész Egyesület 1941. évi zárszámadásainak megvizsgálására kiküldetvén, ezen tisztünkben eljártunk, a számadásokat folyó évi január hó 21-én megvizsgáltuk. Van szerencsénk erről jelentésünket a következőkben megtenni:

A pénztári napló bevételi és kiadási tételeit a szabályszerűen ki-

állított nyugták, utalványok, számlák, ellennyugták és egyéb okmányokkal összehasonlítottuk és azokat helyesnek találtuk. Megvizsgáltuk a főkönyv, segéd- és számlakönyvek rovatait és tételeit, itt is mindent a legnagyobb rendben találtunk.

Javasoljuk, hogy az elnökségnek és a pénztárosoknak a felmentvény megadásáért. Javasoljuk továbbá, hogy a tiszteletdíjak a számadási évben számoltassanak el, hogy így az egyesületet hátrálék ne terhelje.

Csoma Endre s. k.,

Gidófalvy István s. k.,

számv. biz. tagok.

Választások. Bár a tisztújítás csak az 1941. évben történt, egynehány választmányi tagtársunk másirányú nappal elfoglaltsága miatt nem tud rendszeresen megjelenni a gyűléseken, ezért sajnálat nélkülöznünk kell közérdekű munkájukat és így helyükre az 1942. évi közgyűlésen új igazgatóválasztmányi tagok választása válik szükségessé.

A fentiekben volt szerencsénk beszámolni az egyesület 1941. évi működéséről. Reméljük, hogy az 1942. évről már nagyobb eredményekről számolhatunk be, mert csak rendre és fokozatosan haladhatunk a mai nehéz háborús gazdálkodási viszonyok mellett előre. Kérjük jelentésünk szíves tudomásulvételét és a szokásos felmentés megadását úgy az Elnökség, mint az igazgatóválasztmány számára.

Kolozsvárt, 1942. január 21.

Poh! Béla s. k.

elnök.

Török Bálint s. k.

fb. alelnök, főtitkár.

VAGYON

Az Erdélyrészi Méhész Egyesület 1941 évi mérlege.

TEHER

Sor- szám	Főkvi szám	1940. december 31.	P	f.	Sor- szám	Főkvi szám	1940. december 31.	P	f.
1	4	Méztértékesítési számla (üveg)	216	67	1	2	Alapítódíj számla	413	13
2	6	Takarékpénztári betét számla	834	79	2	17	Hadi kölcsön számla (Erdélyi Bank)	200	—
3	10	Értékpapír számla	283	33	3	23	Vagyon számla	7309	35
4	11	Ingatlan számla	1000	—					
5	15	Adósok-hitelezők számlája (tagdíj)	333	33					
6	16	Felszerelés (leltár) számla	567	79					
7	30	Készpénz	4686	57					
			7922	48				7922	48

Az Erdélyrészi Méhész Egyesület 1941. évi eredménye és 1942. évi költségelőirányzata.

VESZTESÉG

NYERESÉG

Sor- szám	Fk- sz.	1941. december 31.	1940 évi	1941 évi	Előirányzat 1942. évre	Sor- szám	Fk- sz.	1941. december 31.	1940 évi	1941 évi	Előirányzat 1942. évre
1	33	Irodalmi számla	—	22 58	—	1	32	Tagdíj számla	1807 26	3327 22	3600 —
2	9	Tiszteletdíjak számlája	814 33	1077 —	1200 —	2	5	Kamat számla	6 83	6 90	7 —
3	12	Adó számla	153 64	61 82	100 —	3	24	Vegyesek számlája	1666 66	3124 97	2000 —
4	28	Méhészeti Közlöny sz.	1248 08	1781 75	2500 —	4	25	Tanfolyam számla	—	4 50	—
5	29	Költség számla	268 07	316 28	1407 —	5	29	Posta számla	— 07	—	—
6	7	Telepenn tartási számla	722 68	—	400 —	6	33	Irodalmi számla	1 68	—	—
7		Nyeresség	276 13	3204 16	—						
			3463 13	6463 59	5607 —				3483 13	6463 59	5607 —

Kolozsvár, 1941. december 31.

Török Bálint sk.,
főtiszt, tb. alelnök.Pohl Béla sk.,
elnök.Szathmári Ilona sk.,
pénztáros.

Fentti számadásokat megvizsgáltuk, az okmányokkal, fő- és segédkönyvekkel összehasonlítottuk, mindent rendben találtunk.

Gidófalvy István sk.,
számvizsg. biz. tag.

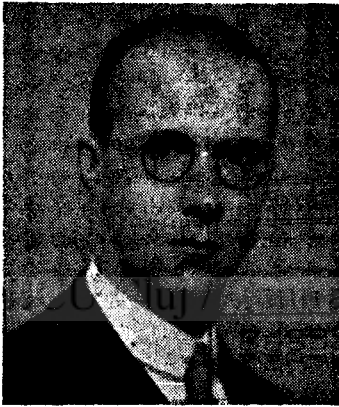
Kolozsvár, 1942. január hó. 26.

Csoma Endre sk.,
számvizsg. biz. tag.

Dr. Örösi Pál Zoltán méhészeti főfelügyelő.

A magyar méhésztársadalmat nagy öröm érte újev alkalmából. A Földművelésügyi Miniszter dr. Örösi Pál Zoltán Erdélyrészi Méhész Egyesületi alelnököt, egyetemi magántanárt, méhészeti főfelügyelővé nevezte ki és megbízta a gödöllői méhészeti szakiskola laboratóriumának átszervezésével és vezetésével.

Minden magyar méhész, aki a magyar méhészet fejlődésének ügyét szíven viseli, őszinte öröm-



Dr. Örösi Pál Zoltán.

mel fogadja a kinevezés hírért, mert ebből azt látja, hogy a Földművelésügyi Minisztérium elhatározta, hogy az egész magyar méhészeti szakoktatást és közigazgatást rövidesen új alapokra óhajtja fektetni. Alkalmasabb, képzetesebb férfiút erre nem választhatott volna, mint dr. Örösi Pál Zoltánt.

Bár dr. Örösi Pál Zoltán hatáskörébe az adminisztrációs munkák nem tartoznak, mégis azt kell mondanunk, hogy az ő kinevezése a méhészeti közigazgatásra és egész Magyarország minden méhészeti vonatkozású kérdésére hatással lesz. A magyar méhészetnek egy új korszaka nyílik meg az ő kinevezésével.

Igy látja ezt az, aki dr. Örösi

Pál Zoltánt ismeri. Az udvarhelyszéki, a maga igazságának védelmében konokságig makacs, tősgyökeres székely férfiú tisztán látja, hogy milyen munka vár rá a gödöllői kis laboratóriumban. De ismételjük, aki ismeri őt, az tudja, hogy a belőle sugárzó szak tudás, ügyszeretet, szorgalom, mint egy német tank, hamar és biztosan ledönti a gödöllői szűk falakat és az ő európai látóköre rövidesen a magyar méhészet minden vonalán érezettni fogja áldásos hatását. Egy bizonyos, és az az, hogy közismert nagy szerénysége folytán ebben az átalakulásban nem az ő személye, hanem az általa képviselt ügy és helyes álláspont lesz az előtérben mindenkor.

Az EME-ben volt alkalmunk sokszor behatóan tárgyalni a magyar méhészet általános érdekű kérdéseiről és ezekből azt a meggyőződést merítettük, hogy dr. Örösi Pál Zoltán jövőbeli elképzelései úgy az állam, mint az egyesületek és magánosok számára egyaránt hasznos és áldásos. Kérdés, hogy az anyagi eszközök mennyiben fognak rendelkezésre állani elgondolásai megvalósítására.

Számunkra nagy veszteséget jelent az ő távozása, amit őszinte szívből fájlalunk. Bízunk abban, hogy az országos vonatkozású jövőbeli munkája a mi számunkra is teremni fog gyümölcsöt. Hiszünk, hogy az ő székely vére eszébe juttatja az erdélyi méhészeket, egyesületünket és a Méhészeti Közlönyt, és azt a szeretetet és áldozatos munkát, amellyel eddig meglistelt bennünket, a távolság nem fogja csökkenteni. Reméljük, hogy a körünkben töltött rövid idő alatt meglátta, hogy mi fáj, mi kell az erdélyi méhészeknek és tudományos munkássága világosságot fog vetni az erdélyi hércek közé a távolból is.

Dr. Örösi Pál Zoltán ma Magyarországnak a méhészet terén a legképzettebb szakembere. Kár, hogy eddigi munkásságát is csak elszigetelten fejthette ki. Az az út, amelyen eddig jutott, nem volt rózsákkal telehintve. Őt nem a protekció, tülekedés, vagy érvényesülési vágy emelte e szép tisztségre. Dr. Örösi Pál Zoltán az EME kebelében egy rövid év leforgása alatt kifejtett munkájával megindította az új életet, irányt mutatott és bízunk benne, hogy értékes munkásságára a jövőben is számíthatunk.

Kolozsvárra történt kinevezésének évében, 1941. február hó 8-án az EME közgyűlése az egyesület alelnökének választotta meg. Megérkezése után átvette a Méhészeti Közlöny szerkesztői munkájának nagyrészét. Az év folyamán számos értékes cikk jelent meg tollából a Méhészeti Közlönyben. A méhek cukorral való etetéséről és a költésrothadásról az év november és december havában két értékes füzetet írt.

A Földművelésügyi Miniszter Úr december 30-án írta alá dr. Örösi Pál Zoltán EME alelnök, egyet. m. tanár, állatrendszertani intézeti adjunktusnak m. kir. méhészeti főfelügyelővé történt kinevezését, mely a Hivatalos Lap 1942. január 3-iki számában jelent meg. Dr. Örösi Pál Zoltán munkásságához sikert, szerencsét, kitartást kívánunk és arra Isten áldását kérjük. Biztosítjuk, hogy közérdekű munkájában az EME táborára mindenkor biztosan számíthat.

Dr. Örösi Pál Zoltán Erdély szülőtte. Székelyudvarhelyen született 1904-ben. Lányi Imrének, az Udvarhelymegyei Méhészegyesület egykori elnökének az unokája. Udvarhelyről 1919 végén Csonka-Magyarországra távozott. A középiskola 8 osztályát 7 különböző helyen, egyetemi tanulmányait Bu-

dapesten végezte. Természettan-földrajzszakos középiskolai tanári oklevele és bölcsészdoktorátusa van állattan főtárgyból. 1933-ban a debreceni tudományegyetemen a „rovarok biológiája“ tárgykörből egyetemi magántanár lett, 1936-tól gyakornok volt a debreceni Tudományegyetem Állattani Intézetében, 1941. február 1-től a kolozsvári Ferencz József Tudományegyetem Állatrendszertani Intézetének adjunktusa. Méhészkedni 1917-ben kezdett Székelyudvarhelyt. 1924-ben Boczonádi lapjának, a „Méhészet“-nek főmunkatársa lett. 1925-től kezdve továbbképző tanfolyamokat tartott a méh bonctanáról, a költésrothadásról, a Nosema-betegségről, anyanevelésről. Első méhészkönyve 1926-ban jelent meg, Boczonádival közösen írta. Három évig dolgozott Németországban a berlin-dahlemi „Biologische Reichsanstalt für Land- und Forstwirtschaft“ méhbetegségvizsgáló laboratóriumában, dr. Borchert professzor mellett, 1933-1934-ig a magyar közoktatásügyi minisztériumtól kapott ösztöndíjjal. 1936-1938-ig a Németbirodalom ösztöndíjával. A debreceni egyetem Állattani Intézetében 1927-től 1940-ig (külföldi éveit kivételével) vizsgálta a beküldezt, betegségre gyanús méheket. Az intézetnek az utóbbi években jól felszerelt méhészeti kutató laboratóriuma és szép kísérleti méhese volt. Több méhészeti könyve, füzete és röpirata jelent meg. Eredeti tudományos vizsgálatait többnyire külföldi tudományos folyóiratokban közölte. Méhészeti szakcikkei magyar, német, angol, francia, román, szerb, horvát, tót és japán nyelvű méhészeti lapokban jelentek meg kb. kétezer nyomtatott oldal terjedelemben.

T. B.

A méhek etetése cukortésztával.

A mézzel összegyúrt cukorpor tésztahoz hasonló. Anyaszállító kalitkában, anyapároztató kaptár-rocskában, vagy folyékony eleség helyett a család etetésére is használják. A „Méhészetünk“ című lapban Papszt Ede német forrás nyomán tisztán cukorból készült „tésztaőről“ írt. Az utasítás szerint a cukrot negyedrésznyi vízben (pl. 4 kiló cukrot 1 liter vízben) folytonosan kavargatva oldjuk és fel is forraljuk. Néhány pernyi forralás után az edényt elhúzzuk a tűzhelyről. Megvárjuk, hogy felülete megszilárduljon, hólyagos habja eltűnjék s akkor szürke bevonatát lekanalazzuk. A homok ezalatt a fenékre süllyed. A szirupot nagyobb fatálcába vagy tepsibe öntjük, két ujjnyinál nem magasabb rétegben. A homokot hagyjuk a főzőedényben. A kiöntött cukrot a tálca széle felől befelé haladva két léccel kavargatjuk, gyúrjuk, megdolgozzuk. A cukor megfehéredik és tésztazerűvé válik. Ha már annyira hűlt, hogy kézzel is lehet érinteni, zománcos edénybe mergetjük valami bádoggal és fölhasználásig abban tartjuk. Felsője megkeményedik, de alul lágy marad és használatkor össze lehet keverni. Kiöntéskor azért nem szabad vastag rétegbe halmozni, mert akkor nem hűl olyan gyorsan és egyenletesen.

A cukortésztát a keretek fölé helyezett etetőládában adjuk a méheknek. A láda nyílásán a méhek fölhasználják és a cukrot elhordják. Vízet nem kell vele adni. Az etetőládát, ha a méheket hűvösben etetjük, be kell takargatni. A tésztát télen is be lehet adni a méheknek.

Az ajánlott cukortésztát elkészítettem. A következőt mondhatom róla: Vigyázni kell, hogy oda ne égjen, mert a cukrot kevés vízben oldjuk. Forralása azonban nem tart sokáig. Könnyítés, hogy kiöntésének idejét nem kell olyan

próbákkal meghatározni, amilyenekkel a kemény cukorlepényét. A fenti recept szerinti cukrot 3—4 perces főzés után bátran ki lehet önteni. Az ilyen cukorban több a víz, mint a kemény cukorlepényben. Könnyen lehet adagolni. Olyankor, amikor a méhek gyorsan és könnyen megközelíthetik, jól használható. Jó pl. enyhülő időben, amikor a méhek még rendszeresen nem röpködnek és ezért sok vizet nem akarunk az eleséggel a kaptárba vinni. Hidegben azonban a kemény cukorlepénnyel nem versenyezhetik. A lepényt mindjárt a keretek felső léccére lehet fektetni s a méhek minden léputcából elérik. A tésztát külön etetődobozban kell beadni, a méheknek föl kell mászniok a dobozba, hogy a cukrot lehordják. Ez hidegben nem kívánatos. A tésztát azért nem ajánlatos közvetlenül a felső lécekre, vagy a rostaszövetre borítani, mert a kaptár nedves levegőjében könnyen meglágyul és a léputcákba roskad. Csak olyankor lehet így használni, ha egyszerre csak keveset adunk be s a méhek hamar elhordják.

A cukortészta háromhetes rakározása után azt tapasztaltam, hogy felületén egész vékony kéreg képződött, alatta a cukor nagy tömege lágyan maradt, legalul pedig, az edény fenekénél átlátszó, folyékony cukorszirup gyűlt össze. A tésztát fűtött dolgozószobámban tartottam. Használat előtt az egészet úgy össze lehet kavarni, hogy egyenletes lesz. Ott, ahol a tészta egészen vékony rétegben terül szét, pl. ahol a fazék oldalára kenődik, ott megkeményedik és csak vízben lehet oldani. Jobbnak gondolom erre a mézes cukorpépet, mert a méz egész tömegében egyenletesen lágyan tartja, anélkül, hogy folyékony volna.

Ö. P. Z.

A viaszkérdés.

Méhészkedésünk egyik legfontosabb kérdése a helyes, gazdaságos és eredményes viaszolvasztás. Foglalkozunk hát ezzel a kérdéssel, hátha megtaláljuk a jobb megoldás nyitját.

Környékünkön (Baján, a Nagyalföldön) valamennyi hazai olvasztó megvan és sokféle olvasztómódszer ismeretes. Minden méhész a maga módszerét tartja legjobbnak. Hiszik és vallják, hogy az ő sonkolyukban nem marad viasz. De hogy mennyire tévednek, bizonyítja egy itteni élelmes méhész. A volt felvidéki sonkolyosainkhoz hasonlóan végigjárja a méhészetet, megyeszi vagy részesedésért való kiolvasztásra átveszi a sonkolyt és a házilag már kiolvasztott sonkolytörkölyt is. Kezdetleges, de magas nyomású sajtója van ugyanis, mellyel a még legjobbnak vélt olvasztók után maradt törkölyt is érdemesnek tartja újból sajtolni. Nem árulja el, hogy mennyit tud kivonni belőle, mert ez üzleti titok.

Hallottam már olyan véleményt is, hogy nem vész kárba a törkölyben maradt csekélyke viasz, mert a törköly kitünően lángolva ég, a viaszvesztéség tehát tüzelőanyagban térül meg. Hát igaz, hogy jól ég, de nem ám a törköly, hanem a benne maradt viasz.

Szép gondolat volna a sonkolyösszegyűjtése autóval, szövetkezeti úton, de egyik évről a másikra nem oldható meg. Addig is azonban mentünk, ami menthető. Szaklapjaink kezdjék meg a viaszmentés munkáját olyanformán, hogy a sonkolykifőzésnek eddig ismert legjobb, leggazdaságosabb módját ismertetik. Ezúttal néhány olyan módszerre mutatnak rá, mely nem új, de megérdemli a tárgyalást, mert sok viaszt menthetünk meg vele.

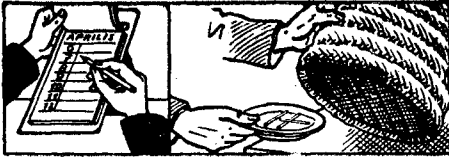
A viaszmozolyok ellen minden darabka sonkolyt azonnal kőkemény gombócokba kell összegyúrni. Melegre vagy napra téve az összenyomkodás könnyebben sikerül. A gombócokat vagy szellős helyen szétrakva, vagy légmentes edénybe zárva, esetleg kénezve meg lehet védeni a mozolyoktól az olvasztásig.

A legtöbb méhésznek van napviaszolvasztója. Ha nincs, házilag bárki könnyen készíthet. Minden sonkolyt abba kell rakni. A nap a viasz jelentős részét kiolvasztja. A visszamaradt sárszerű sonkolytörkölyt valami rossz domború fenekű edénybe (pl. mosdótálba) kell kiszedni és a kőművesek simítókaualához hasonló szerszámmal síma felületűre kell nyomkodni. Ebben a törkölyben még sok a viasz, de már csak nagy nyomású sajtóval vagy vegyi úton lehet kivonni. Az így összegyűlt törkölyt évekig el lehet tartani, közben majd csak kerül rá vevő.

Az a föladat is fölvetődik, hogy egy jó, tökéletes munkát végző viaszajtót kellene készíteni. Vajjon van-e ilyen? Vagy lehetne-e ilyen olcsón megtervezni? A bácskai méhészeti egyesület a háboru után meghozatta a legjobbnak vélt német Rietsche-féle ötsöves gőzviaszolvasztót. Belekerült 200 és néhány pengőbe. Ma már ócskavasként lomtárban hever. Érdemes volna technikus méhészeinknek ezzel a föladattal foglalkozniok. Ha pénz volna, pályadíjat is lehetne rá kifizetni.

Ha belátjuk, hogy csakugyan sok viasz kallódik el a tökéletlen kiolvasztás folytán, akkor kötelességünk közös erővel keresni a jobb megoldást, hogy behozatalunkat csökkenthessük.

Miskolczy Ferenc.



FEBRUÁRI TENNIVALÓ

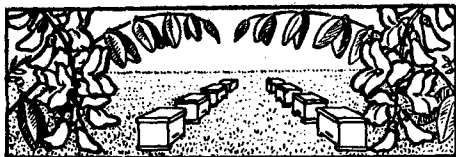
A hosszú tél hónapok óta megakadályozza méheink röpülését. Februárban azonban már tisztuló kiröpülésre számíthatunk. Addig is féltő gondnal örködünk, hogy a család nyugalomát semmi se zavarja, mert a nyugtalan család korábban érzi a tisztulás szükségét. A kaptártól kár volna eltakarítani a havat, a söpréssel csak zavaróknak a méheket. Mihelyt azonban enyhül az idő és a hó olvadozni, roskadozni kezd, a kaptártetőt jó megtisztogatni, hogy a kaptárt a nedvességtől védjük.

A méhek nyugalomának kellemetlen zavarói az egerek és cickányok. Az egerek be is fészkelnek a kaptárba, a lépeket megrágják, a mézet elfogyasztják s a méhekből is falatoznak. Jelenlétüket a fenékdeshkára hullt durva léptörmelék és hegyes fekete, vagy viaszszínű ürülék árulja el. Ha a mézes sejtet az eleség után vonuló méhek bontják föl, a lehullajtott viasz finom, morzsaszerű. A cickány a méhet keresi és falja föl. Jelenlétét nem léptörmelék, hanem méhmaradványok jelzik. Mindkettő ellen még beteleléskor ráccsal kellett volna védeni a kijárót. Most, ha egér vagy cickány került a kaptárba, ki kell onnan igrasztani. A méheket ez zavarja, de mégsem annyira, mintha a kellemetlen vendég tovább is garázdálkodnék. Legkönnyebb a munka alsókijárós kaptárral. A kijáróhoz zsákot erősítünk, a kaptár ajtaját vagy fedelét levesszük. Hátsó kezelésű kaptárban az ablak küszöbdeszkája alatt benyúlunk és pálcával, kaparóvassal húzogatjuk a sokszor magasan fölhalmozó-

dott szemetet. Az egér a kijárón a zsákba menekül. Felső kijárós kaptártól nem olyan kényelmes a kiugrasztás, de sikerül. Ha a kaptárt könnyű mozdítani, átmenetileg védtebb helyre, enyhe levegőjű (nem melegre fűtött!) szobába visszük, hogy a megzavart méhek összehúzódhassanak.

A fiasítás az idén valószínűleg később indul meg nagyobb lendülettel, mert a hideg gátolta. A családok tehát valószínűleg mérsékelten fogyasztottak. Az igazi rohamos fogyasztás a fiasítás neki-lendülésekor kezdődik. Februárban tehát a méhész résen legyen. Gyengén betelelt családjai könnyen éhen veszhetnek. Híg eleséggel ilyenkor nem szabad etetni, hanem vagy lépesmézzel, vagy cukorlepennyel. A lépesmézet fölülről kezelhető kaptárban jobb a felső keretlécekre teríteni. A méhek így minden léputcából elérik, a méhcsomó széléhez függesztett lépet azonban esetleg a családnak csak egy része közelítheti meg. A felső lécekre fektetett lép azonban eléggé megsínyli: a méhek összerágják a sejteket.

Enyhe, kiröpülésre alkalmas napokon a havat takarítsuk el a méhes közeléből. A méhek ilyenkor már szívesen fogadják az örölt parikát és a puliszkalisztet is. Virágpport helyett lábukra csomózzák és hazahordják. Egyik sem helyettesíti teljesen a virágpport, de más híján mégsem megvetendő. A lisztet és paprikát szélről védett, napos helyen kell kirakni a méhes közelében. Mindkettő száraz legyen. A nedves, összeálló port a méhek nem kedvelik.



MÉHLEGELŐ

Tapasztalatom a fűzike (*Epilobium*) méhészeti jelentőségéről.

A „Méhészeti Közlöny“ januári száma a fűzike mézélésével foglalkozik. Hadd mondom el én is tapasztalatomat. A szomorú emlékü 1918. évben az Udvarhely-megyei Méhész Egyesület akkori tevékeny vezetőjének, Gáll Imre méhészeti felügyelőnek indítványára — Udvarhelyt rossz lévén a méhlegelő — nyár derekán szekerekre raktuk az egész méhállományt és egész éjjel utazva kiszállítottuk Homoródfürdő kies fekvésű Iona-völgyébe. A Homoród vize végigfolyik a gyönyörű völgyön. A patak egyik kanyarulatában volt az állami utász ház. oda helyeztük el méhcsaládjainkat. A méhek szomorú állapotban érkeztek meg. A családok majdnem mind az akkor hivatalosan támogatott országos kisméretű kaptárakban voltak, a fele népeség elpusztult. Én az egyesület ki-nevezett méhészmestere voltam s nagyon aggódtam a családok miatt. Alig pihentek meg a méhek, már mi is hajnalban nekilátunk rendezésükhöz. Mire az idő tájolásukra eljött, már nagyjából készen voltunk elrendezésükkel.

Mikor végre széttekinthettem, az Isten csodás panorámája nyílt meg előttem. Mindjárt az járt eszemben, hogy milyen az a híres fűzike. Szinte egy negyedórai gyaloglás után fölkapaszkodtam a méhessel szemben emelkedő hegytetőre. Nemrég még fenyes volt rajta, 2—3 évvel azelőtt. A fűzike virágja bíborpiros palástba vonta. Pompásan virágozott a málna is. Alig pihentem ki fáradságos úta-

mat s kezdtem vizsgálgatni a területet, mikor kedves méheink döngicsélésére lettem figyelmes. Nem tudom elfelejteni meglepetésemet, mikor a méhek rohamos munkálkodását láttam. Tehát igaza volt Gáll Imre felügyelő úrnak, mikor azt mondta, hogy talán ha fűzike-re vándorlunk, egy nap annyit gyűjtenek méheink, mint Udvarhelyen egy hétig. Méheink ezt később be is bizonyították. Olyan hatalmas teljesítményt értek el, mely valóban rekord volt. Leszakadozott lépjeiket kijavígtatták, üres fészküket mézzel tele hordták, a mézkamrákban pedig úgy állt a fődött méz, mint a szikla. A családok meg is népesedtek. Mindezek eléréséhez természetesen hozzájárult a nektárképződéshez szükséges felséges időjárás is.

Ha a fűzike méze keveredik a havasi táj mindenféle vegyes virágával, főleg a málna illatos mézével, olyan felséges aromájú lesz, hogy aki egyszer eszik belőle, sohasem felejtje el. Szállítottunk ebből a mézből Gödöllőre egy pár mázsát s mikor másnap beléptünk a mézes raktárba, balzsamos havasi illat áradt ott. Mondták is az akkori állami méhészeti vezetők, hogy még ilyen aromájú mézet nem láttak.

Fenti tapasztalatom alapján bátran állíthatom, hogy a fűzike mézélése nem kétséges. De azt is állítom, hogy épen úgy, mint az akácnak, és más jól mézelő fának vagy más növénynek a mézélése az időjárástól, tallajtól, melegtől, fénytől, nedvességtől, napsütéstől

függ. Kedvező viszonyok nélkül bizony a füzike sem mézel.

A füzike nektártermelésére legalkalmasabb az olyan vágásterület. Főképpen ott fejlődik és mézel mely már elérte a harmadik évet. Jobban, ahol a vágásterület talaját véletlenül tűz javítja. Mindezek megfigyelésére és tanulmányozására sok idő szükséges. Ha időm több lett volna, talán most tüzetesebben tudnék beszámolni.

Ha a füzike véderdő-területen van nagyobb mennyiségben s a legelésző állatok nem tapossák le,

virágzása egész nyáron tart, természetesen csak ha az időjárás is kedvező. Itt is csak azt kell mondanunk, hogy Isten után az idő a gazda, mert ha rossz az időjárás, hiába okoljuk a méheket, vagy keressük a mézelőnövények, fák hiányosságát, mert ez keserűsüngen nem segít. A hatalmas természet szeszélyének mindenkor ki vagyunk téve. Ha jó az idő, jó a méztermés is, föltéve, hogy megvan a kellő terep, megfelelő méretű kaptár és tapasztalt méhész.

Füley Andor.



BETEGSÉGEK — KÁRTÉVŐK

BCU Az erdélyi költésrohadás kérdéséhez. Cluj

A „Méhészeti Közlöny“ 1941 decemberi számában két cikk is foglalkozik a költésrohadással. Mindkettő panaszkozik a hiányos intézkedések miatt és a kárvallottak segítésére alap gyűjtését javasolja. Magam is régóta figyelemmel kísérem a költésrohadás erdélyi terjeszkedését. A „Méhészeti Közlöny“ régi évfolyamai híven beszámoltak arról, hogy hol itt, hol ott ütötte föl fejét a baj. Megvallom azonban, Közlönyünk decemberi száma mégis meglepett. Azon, hogy valahol egy eldugott faluban ott lappang a költésrohadás, nem nagyon csodálkozhatunk. De Kolozsvárt és közvetlen környékén, ahol minden fontosabb hatóság azonnal, kiszállás nélkül a helyszínen beavatkozhatik, költésrohadásnak nem volna szabad pusztítania.

Az én nézetem is az, hogy Erdélyben a hatóságoknak sokkal erőlesebben kellene föllépniök a köl-

tésrohadás ellen. Törvényeink intézkednek, hogy mi a tennivaló. Az *intézkedést végre kell hajtani*. Költésrohadás-alap összehozása dicséretes terv, de méhészeinket ismerve mindig csak terv fog maradni. Néhány lelkes méhésztünk vállalkozik rá, hogy az eddiginél több tagsági díjat fizet s a többletet a költésrohadás leküzdésére áldozza, félek azonban, hogy a nagy tömeget nem sikerül megmozgatnunk.

Az erdélyi költésrohadás kiirtása elsősorban állami föladat. Az Erdélyrészi Méhész Egyesület az idegen uralom alatt elszegényedett Erdély méhészei is szegények. A napilapokból úgy olvassuk, hogy a kormány igen nagy összeggel kíván Erdély mezőgazdaságának fejlesztéséhez hozzájárulni. Ennek a nagy tervnek a keretében biztosan szerepel a méhészet is. Még nem tudjuk, hogyan, még nem tudjuk, milyen úton igyekszik a minisztérium mé-

hészetünket föllendíteni. Egyet azonban megjósolhatunk: fáradozása hiába való lesz, ha nem azzal kezdi munkáját, amivel kezdenie kell, Erdély méhegészségügyének rendezésével. Hiába fejlesztik a vándorméhészkedést, hiába ösztögnak ingyen kaptárt, hiába növelik a méhészek és méhcsaládok számát, ha a költésrothadás máról holnapra áthúz minden számítást. Ki meri méhészetét gyarapítani, ki meri pénzét méhészetbe fektetni, ha folyton ott lebeg, vagyona fölött a pusztulás veszedelme?

Mi erdélyi méhészek tehát arra kérjük a földművelésügyi minisztériumot, erdélyi kirendeltségét és a méhészeti felügyelő urakat, hogy kíméletlen erővel, a helyzet komolyságát mérlegelve intézkedjenek az erdélyi költésrothadás ellen. Az Erdély mezőgazdaságának fejlesztésére szánt összegből telnie kell a költésrothadás leküzdésére is, mert enélkül az első lépés nélkül kidobott pénz a méhészet fejlesztésére áldozott minden fillér!

Nagyon dícséretesnek tartjuk, hogy az Erdélyrészi Méhész Egyesület érzi hivatása fontosságát és maga is cselekedni óhajt, legutóbb füzetet is adott ki a költésrothadás veszedelméről. Az ismeretek ter-

jesztésére nagy szükség van és bizonyos, hogy egyesületünk fölvilágosító munkája hasznos. Amennyire azonban egyesületünk anvagi helyzetét a közgyűlésről ismerjük, nem hihetjük, hogy állami földadat elvégzésére elég ereje volna. Meg kell különböztetnünk az állami és társadalmi földadatokat. A költésrothadással való leszámolást állami földadatnak tartjuk és végrehajtását az államtól várjuk!

Biró Sándor.

Méhészet:

Dr. Máté Lajos és Társa

BUDAPEST, V. ZOLTÁN-U. 11. SZÁM.

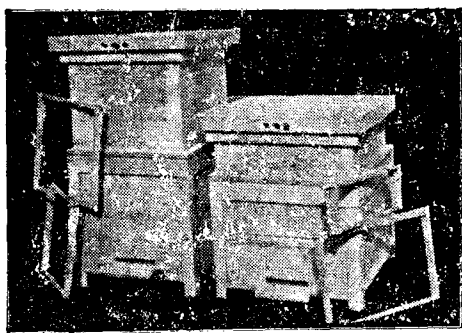
Telefon: 1-157-47.

Dúsan felszerelt raktárunkban méhésztársaink a méhészet körébe tartozó összes cikkeket a legelőnyösebben és a legjobb kivitelben beszerezhetik. — Hunor kaptárakat állandóan raktáron tartunk. Műlépet valódi tiszta méhviaszból minden kívánt méretben gyártunk. 1 pengő földolgozási díj ellenében viaszt műlépre becserélünk.

Állandóan a legmagasabb napi árban veszünk mézet és viaszt.

Árjegyzéket kívánatra ingyen küldünk.

Raktáron tartom az erdélyi nagy és erdélyi kis kaptárokat.



erdélyi kis erdélyi nagy (5)

Megrendelésre vasúton is szállítom. Készíték rendelés után bármilyen más kaptárokat is. — Úgy a kis erdélyi, mint a nagy ára 35 Pengő teljesen felszerelve. — Gépen, csapozott vályus keret drb nagyság szerint 20—26 fillér.

Keretléc 100 foltó. m :

10 mm. vastag 8'60 P.

8 mm. vastag 7'95 P.

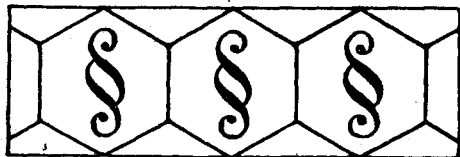
7 mm. vastag 7'50 P.

Kérdésre válaszbélyeg ellenében felelek. Nagyobb megrendelések esetén külön árajánlattal szolgálók.

Rendeléskor 50% előleget kérek.

Képes árjegyzéket kívánatra ingyen.

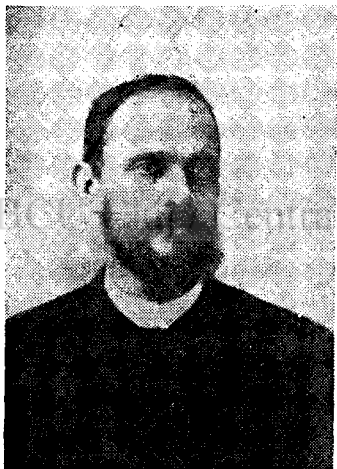
VÁRADI BÉLA kaptárkészítő üzeme Kolozsvár, Székely hadosztály-u. 4.



TÖRVÉNYEK RENDELETEK

Az Erdélyrészi Méhész Egyesület méhészeti törvénytervezete.

A magyar méhészek régi kívánsága, hogy a méhészkedést törvény szabályozza. Céljukat máig sem tudták elérni. Szaklapok, egyesületek, kongresszusok foglalkoztak a kérdéssel, tervezetek is jelentek meg, de törvényig egyik sem jutott. Máig is csak az 1894. évi mezőrendőri törvény szegényes intézkedése és a mézről s költésrothadásról szóló új, de nem kifogástalan ren-



Bodor László.

deletek érvényesek. Az Erdélyrészi Méhész Egyesület tettekben gazdag multja ezen a téren sem tűnt el nyomtalanul. Egyesületünk kiváló alelnöke, Bodor László törvényszéki bíró méhészeti törvénytervezetet dolgozott ki. Tervét a magyar méhészek 1896-i országos kongresszusa tárgyalta és előkészítő bizottság elé utalta. Szó szerinti szövege a „Méhészeti Közlöny” 1896. évi 249—254. és a „Magyar Mész” 1896. évi 210—214. lapján jelent meg. Most újra közöljük, hogy a méhészeti törvény megalkotásának szükségességére tereljük a figyelmet. A törvénykészítés az illetékes minisztérium feladata, mi csak eszmét nyújthatunk. Azt hisszük, hogy az Erdélyrészi Méhész Egyesület tervezete az eltelt negyvenöt év ellenére sem veszi-

tette el értékét. Egyik-másik kérdést ma talán másképpen látunk, azóta pl. a vándorméhészkedés is olyan fontossá vált, hogy szabályozása nem maradhat el. A tervben mégis sok értékesíthető gondolat rejlik. Különösen föl kell hívunk a figyelmet a költésrothadásról intézkedő részre, mert ez az 1895-ben megjelent 95.000 F. M. számú rendeletnél világosabb, teljesebb, tökéletesebb és új rendelet vagy törvény megalkotásához komoly alapot szolgálhat, pedig 1896-ban a költésrothadásoknak még az okozóit sem ismerték! (A 95.000 számú rendelet „Költésrothadás” című új egyesületi kiadványuk 11. lapján olvasható.)

Az 1896-i országos méhészkongresszusnak lehet köszönni, hogy nagy miniszterünk, Darányi Ignác megbízta Saárossy-Kapeller Ferenc miniszteri osztálytanácsost a méhészeti törvény előadói javaslatának elkészítésével. A Saárossy-Kapeller javaslat a Erdélyrészi Méhész Egyesület tervezetének felhasználásával készült, különösen a költésrothadásra vonatkozó részben veszi azt mintául. 1902-ben a „Közigazgatási Könyvtár” IV. évfolyamának IV—V. kötetében nyilvánosságra is került, de törvény nem lett belőle.

Az EME 1896-i tervezete a következő:

I. FEJEZET.

A méhesek fölállításáról.

1. §. A méhészkedést mindenki szabadon gyakorolhatja, nemcsak saját földbirtokán, hanem a haszonélvező is.

2. §. Községi erdőn, legelőn, vagy más, közbirtokossági tulajdont képező területen a közbirtokosság bármelyik tagja szabadon méhészkedhetik a 3. §-ban írt feltételek mellett. Amennyiben azonban a méhtartó a méhészet gyakorlása céljából építkezést is akar a foganatosítani, jelen törvény az erre vonatkozó szabályokat nem érinti. Ha a közbirtokossági területen vagy közös birtokon többen méhészkednek, egyik méhtelep a másiktól 100 méternél kisebb távolságra csak a szomszéd méhtelep tulajdonosai közös beleegyezésével állítható fel.

3. §. Lakóház, utca, kút, istálló, pajta, juh- és sertésöl, valamint a közvetlen szomszédos belső telek közelében 6 méternél kisebb távolságra méhszint felállítani, vagy méhcsaládokat kitenni tilos és abban az esetben, ha a szomszédos méhesek 40 méternél nincsenek egymástól nagyobb távolságban a fennebb említett helyektől, köteles a méhtartó a méhesét legalább másfél méter magas kerítéssel bekeríteni.

4. §. A 3. §. rendelkezése nem terjedhet ki azokra a méhtartókra, akik csak téli elhelyezés végett (eltelelés) szállítják méhtörzseiket belső területre, telkükre. Ebben az esetben október 1-től április 15-ig a 3. §-ban írt helyektől 3 méter távolságra is elhelyezhetők a törzscsaládok.

5. §. A szomszédok közös megegyezése folytán 6 méternél kisebb távolságra is felállítható a méhes, de ebben az esetben annak bekerítésére a tulajdonos még akkor is köteleztetik, ha a szomszéd azt nem kívánja.

II. FEJEZET.

A raj befogásáról.

6. §. A kiröpült rajhoz kizárólagos joga az anyakas tulajdonosának van, aki a raj követésénél vagy keresésénél, avagy a megszállott raj befogása céljából idegen birtokra léphet és onnan a rajt befoghatja anélkül, hogy arra az idegen birtok felett rendezhető személytől engedélyt eszközölt volna; köteles azonban az okozott kárt megtéríteni.

7. §. Ha a kiröpült rajhoz többen tartozásának igényt, ez azé, aki előbb követte vagy kereste.

8. §. Ha a kiröpült rajt valaki keresés közben, vagy mielőtt a tulajdonos azt kerestette avagy követhette volna, befogja, köteles azt a tulajdonosnak visszaadni, anélkül, hogy bármilyen kártérítésre igényt tarthatna és ha a befogott rajban kárt tett, a tulajdonosnak kártérítéssel tartozik.

9. §. Abban az esetben, ha a törzscsalád tulajdonosa a kiröpült rajt a 10. §-ban írt határidő letelte előtt, de a megletelepedés után 3 óra alatt be nem fogta és nem is követte és azt más jóhiszeműen befogja, a tulajdonos csak abban az esetben követelheti vissza befogott raját, ha a befogással járó költségeket megtéríti. Ez azonban a raj értékének egy negyed részénél több nem lehet.

10. §. A kiröpült raj gazdátlaná vádik, ha az anyakas tulajdonosa két nap alatt el nem fogta és nem is kereste, vagy a raj követésével és keresésével önként fölhagyott. Ebben az esetben közös földön bárki, saját földjén pedig a tulaj-

donos vagy haszonélvező befoghatja és megtarthatja. Amennyiben ez utóbbi a raj iránti jogát érvényesíteni nem akarja, a rajt a 6. §-ban írt föltételek mellett bárki befoghatja és megtarthatja.

11. §. Ha a méhraj idegen, de be nem népesített kópübe vonul be, a raját követő tulajdonos az iránti tulajdonjogát épp úgy érvényesítheti, mintha a raj szabadban szállt volna meg, mely esetben az idegen méhköpi építményében a raj kivétele alkalmával okozott kárért a raj tulajdonosa nem felelős.

12. §. Ha a méhraj valakinek már be-népesített kópüjébe vonul be, a köpü tulajdonosa a rajt megtarthatja és a raj tulajdonosának kártérítéssel nem tartozik.

13. §. Ha több tulajdonos törzscsaládjából kiröpült raj összeszállt, azok a tulajdonosok, akik a rajt követték, vagy keresték, az összeszállt rajból abban az arányban részesülnek, természetben, amint a keresett rajok száma szerint meghatározható. Ha az összeszállott rajok önként szétválnak, vagy ha az összeszállott rajokat a tulajdonosok az anyaméhek és a nép elosztásával különítik el, a megosztás sorshúzás útján történik. Ha azonban a természetben való megosztásnak a tulajdonosok valamelyike ellentmond, az egész összeszállott raj a községi elüljáróság közvetítésével elárverezendő és a befolyt vételár a rajok tulajdonosai között megfelelő arányban elosztandó.

III. FEJEZET.

A méhek pusztítása elleni intézkedések.

14. §. Idegen méhek tömeges elfogása, elpusztítása, vagy valamelyi szernek ebből a célból való kitétele tilos. Amennyiben e cselekmény nem minősül büntető törvénybe ütköző vétség, a törvények szerint büntetettik.

15. §. Mézeskalácsosok, méz szűrővel, sajtolással, továbbá cukor előállításával, vagy feldolgozásával foglalkozó gyárosok, iparosok kötelesek az üzemet olyképpen zárt helyiségben folytatni, hogy idegen méhek a méz-, vagy cukortermékekhez, avagy hulladékokhoz ne juthassanak.

16. §. Mézkereskedők vagy mézgyűjtők csak olyképpen zárt edényben szállíthatnak mézet, hogy az edény tartalmához a méhek hozzá ne férhessenek.

IV. FEJEZET.

A méhek rablásáról.

17. §. A méhek rablása esetén a rabló méhcsalád tulajdonosa a megrablott méhcsalád tulajdonosának rendszerint

kártérítéssel nem tartozik. A megrablott méhesalád tulajdonosa követelheti azonban a rabló méhesalád tulajdonosától, hogy a rablás megszüntetése céljából alkalmas intézkedéseket tegyen. Ha a megrablott méhesalád tulajdonosának ebbeli felhívása eredménytelen maradna és a rablás oka nem a megrablott méhesaládokban vagy azok tulajdonosában van, a rabló méhesalád tulajdonosa kártérítésre kötelezhető.

V. FEJEZET.

A ragadós költésrothadás.

18. §. Ha valamely méhesben költésrothadás lép föl, a méh tulajdonosa, vagy a gondozással megbízott személy köteles arról haladéék nélkül és legfőlegbb 24 óra alatt értesíteni a községi elüljárót, rendezett tanácsú városban a rendőrkapitányságot. E hatóság kötelessége azonnal értesíteni a méhészeti felügyelőt, ki a betegség minőségének szakértői megállapítása céljából köteles haladéék nélkül intézkedni.

19. §. Addig is, míg a ragadós költésrothadás jelenléte megállapítható, abból a méhesből, melyben a költésrothadás fellepett, tiltva van élő méhet, vagy bármely méhészeti nyers terményt, méhészeti eszközöket, ide értve a méhkasokat is, bárhová szállítani.

20. §. Ha valamely méhesben a ragadós költésrothadás jelenléte megállapított: a beteg törzset a tulajdonos köteles a hatóság ellenőrzése mellett azonnal megsemmisíteni. Ha a tulajdonos ezt elmulasztaná tenni: a megsemmisítést maga a hatóság hajtja végre.

21. §. A ragadós költésrothadásban szenvedő méhtörzsszel együtt megsemmisítendő annak, összes építménye és a méhköpi is: kivétel a deszkaépítményű méhlok, mely fertőtlenítés után a tulajdonos birtokában hagyandó.

22. §. Ragadós költésrothadás esetén a méhes, az ahhoz tartozó helyiségek, valamint az összes méhészeti eszközök fertőtlenítenők.

23. §. Ha valamely méhesben a ragadós költésrothadás jelenléte megállapított, onnan élő méhet, mézet, viaszt, lépet és bármilyen méhészeti eszközt eladni vagy elszállítani mindaddig tilos, míg a forgalom korlátozása iránti tilalmat az illetékes hatóság meg nem szüntette.

24. §. Azoknak a méhtörzseknek a tulajdonosai, kik attól a helytől, ahol a ragadós költésrothadás jelenléte megállapított, 5 kilométernél kisebb távolságban méhészkednek, élő méhet a község határából mindaddig nem szállíthatnak tovább, míg a forgalom iránti tilalmat a hatóság meg nem szüntette.

25. §. Ha a ragadós költésrothadás egy vagy több községben nagyobb mérvben elterjed, a község egészben vagy részben, a szükséghez képest több község, mint vészterület elzárható, mely esetben a méhészeti termények forgalma a 23. §. értelmében az egész vészterületen korlátozódik.

26. §. Külföldről Magyarországra élő méh csak abban az esetben szállítható, ha a küldő hatóságilag igazolja, hogy méhesében, vagy attól 5 kilométernyi közelségben ragadós költésrothadás nincs és hat hónapon belül nem volt.

27. §. Ha valamely méhesalád az átvétel után 10 nap alatt ragadós költésrothadásban megbetegszik, az véleményeztetik, hogy már az átvételkor beteg volt és azért az átvétel kezekedni tartozik. De ez a jogvédelem csak abban az esetben szolgálhat az átvévo javára, ha a 10 napi határidőn belül az észlelt betegséget a községi elüljáróságnak, rendezett tanácsú városban a rendőrkapitányságnak bejelentette és ha azon a helyen, ahol az átvett törzset tartotta, az átvétel idejében vagy azt megelőzően 6 hónapon belül ragadós költésrothadásban szenvedő méhesalád nem volt.

VI. FEJEZET.

A mézhamisításról.

28. §. Méz elnevezése alatt csak a méhek készítette, minden másnemű anyagtól mentes termény hozható forgalomba. Hamisításnak tekintetik mindaz, ami méz elnevezés alatt hozatik forgalomba, de mézen kívül más idegen alkatrészeket is tartalmaz.

29. §. Hamisításnak tekintendő, ha szűrt vagy sajtolt méz pergett méz elnevezés alatt hozatik forgalomba, valamint az is, ha a méz bármilyen illó olajokkal vegyítették.



A m. kir. Földművelésügyi Miniszterium
által az Erdélyrészi Méhész
Egyesületnek adományozott
(13) 45 cm.-es hengerral készült

**elsőrendű
hamisítatlan műlép**

kapható az E. M. E. bizományosánál
Címe: TOTH ISTVÁN Kolozsvár, Honvéd-u. 72
E. M. E. tagoknak 5% engedmény.



VII. FEJEZET.

A viaszhamisításról.

30. §. Az 1895. évi XLVI. t.-c. hatálya viaszhamisításra is kiterjesztetik.

31. §. Méhviasz elnevezés alatt tilos olyan anyagot forgalomba hozni, mely a méhek készítette viaszon kívül bármilyen más anyagot tartalmaz.

32. §. Amennyiben a forgalomnak szánt nyers vagy már átalakított viasz, különösen pedig a mülép a tiszta viaszon kívül más anyagot is tartalmaz, az aki forgalomba hozza, vagy annak forgalmát közvetíti, köteles azt olyképpen eszközölni, hogy minden egyes darabon, vagy csomagon feltűnő módon kitüntetve legyen, hogy nem tiszta viasz, valamint a vegyítésre használt anyag minősége és mennyisége is százalékokban kitüntető, ellenkező esetben hamisításnak tekintetik.

33. §. A bizományos, vagy az eladást közvetítő raktártulajdonos, amennyiben a nyers viaszt vagy viaszkészítményeket a 32. §-ban írt feltételek mellőzésevel hozta forgalomba, felelős.

34. §. Ha a hamisított viasz külföldi gyártmány és mint bizományi árú hozatott be, a hatóság azt elkobozhatja, ha pedig belföldön gyártatott: a hamisított viasz elkobozása mellett a gyárost, a kihágás ismétlése esetén. iparüzleti jog-sítványának elvesztésére is ítélteti.

VIII. FEJEZET.

Büntetések iránti határozatok.

A 35—39. §. a büntetésről intézkedik. Pénzbüntetést állapít meg 5—300 forint között. Szó szerinti közlését helykímélésből mellőzzük, mert szakszempontról nem érdekes, ma már pénzünk is más.

Ht tessék levágni.

Ki gyűjtötte az új tagot? Név:

Lakhely: U. p.:

Tagsági nyilatkozat.

Alólirott kijelentem, hogy az Erdélyrészi Méhész Egyesület tagjai sorába mint rendes tag ezennel belépek; az alapszabályok 7., 8., 25-ik §§-ainak rendelkezése értelmében. Egyben kötelezem magam, hogy a közgyűlés által megállapított 4 P. rendes tagsági díjat az egyesület pénztárába pontosan befizetem.

Kelt, 1942 hó n.

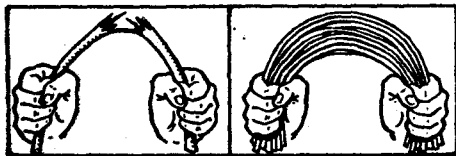
(Olvasható aláírás.)

Lakás, utolsó posta:

Utolsó vasút áll:

Vármegye:

Méhcsaládok száma: kasban kaptárban



EGYESÜLETI ÉLET

MEGHÍVÓ.

Az Erdélyrészi Méhész Egyesület igazgató-választmánya folyó évi február hó 8-án, d. u. 3 órakor, az egyesület Kolozsvárt, Majálisutca 24. sz. alatti hivatalos helyiségében rendes ülést tart, amelyre a választmány tisztelt tagjait ezúton is meghívja.

Kolozsvár, 1942. január 28-án.

az EME Elnöksége.

Tárgysorozat:

1. Elnöki megnyitó.
2. A közgyűlés tárgyainak előkészítése.
3. Folyó ügyek előterjesztése.
4. Tagsági ügyek.
5. Esetleges indítványok.

Az éhinségben szenvedő méhek cukorszükségletének bejelentése.

A katasztrófális időjárás miatt ez évben a méhek cukorral való etetésre szorulnak. Erdélyben a cukrot az Erdélyrészi Méhész Egyesület osztja ki. A cukor kiosztás zavartalan menetének biztosítása érdekében a m. kir. méhészeti felügyelőség az alábbi felhívást bocsátotta ki:

„A Földművelésügyi Minisztérium 299.500/1942. sz. rendelete alapján a kerületi m. kir. méhészeti felügyelőségek a járási főszolgabírói hivatalok útján eljuttatták a méhészeti kérdőíveket a községi előljárásságokhoz kitöltés végett. A kérdőív 14. pontja szerint minden méhésznek személyesen kell a községi előljárásságban bejelentenie cukorszükségletét. A bejelentés határideje 1942. évi február hó 1. Felkérjük a méhésze-

ket, hogy saját jól felfogott érdekében felszólítás bevárása nélkül is jelentsék be cukorigénylésüket a községi előljárásságoknál s amennyiben jelentkezésükkor azt a választ kapnák, hogy a kérdőív a főszolgabírói hivataltól még nem érkezett le, sürgessék azt, ha kell, többször is, hogy az adatok kellő időben beszolgáltathatók legyenek.“

Ezen felhívást annál is inkább figyelmébe ajánlja az egyesület a méhészeknek, mert a minisztérium a bejelentések figyelembevételével fogja a méhek etetésére szánt cukrot az országban szétosztani a méhész egyesületek között. Amennyiben a méhészek nem jelentenek be a szükségletüket, ez esetben az erdélyi méhészek nem kapnák meg a szükséges ellátmányt, ami az erdélyi méhészetre könnyen katasztrófális lehet. Bár február 1-ét jelöli meg a felhívás bejelentési határidőnek és lapunk a bejelentési határidő lejártán jelenik meg, mégis közöljük azt, azzal a figyelmeztetéssel, hogy minden T. tagtársunk jelentse be szükségletét azonnal a kérdőív kitöltésével és hívjuk fel erre az összes méhészek figyelmét. Egyébként a közleményt megküldötte korábban az egyesület az összes erdélyi napilapoknak az érdekeltek idejében való tájékoztatása céljából.

Március elsején kezdődik a tavaszi méhetető cukor kiosztása a vonatkozó földművelésügyi és pénzügyminiszteri rendelet értelmében. Kérjük tehát érdekelt tagjainkat, hogy tavaszi cukor szükségletüket

sziveskedjenek oly időben bejelenteni, hogy az március 1-én feladható legyen. A megrendelés az e célra az egyesület által kiküldendő megrendelő lapon eszközendő. A megrendeléssel egyidejűleg a cukor ára is beküldendő. (Kg.-ként 1.10 P., kezelési díj minden megrendelés után 24 fillér.) Aki zsákokat vagy zacskót nem küld, annak a terhére az egyesület felszámítja a csomagolásra használt zsák, illetve zacskó díját. Megrendelő lapot megkeresésre díjtalanul küld az egyesület.

Megjegyezni kívánjuk, hogy az EME kérte a kormánytól a cukor zárolásának megszüntetését, mert lepény formában a cukor a legnagyobb hidegben is etethető.

50%-os kedvezmény a kaptárak nyersanyagára. A Földművelésügyi Minisztérium 30 köbméter fűrészarut engedélyezett 50%-os árkedvezmény mellett az EME villanyerőre berendezett kaptárkészítő üzeme részére. Reméljük, hogy az idei év folyamán sikerülni fog rövidesen felállítani az egyesületi kaptárkészítő műhelyt és megkezdheti hiánytöltő munkáját. — Ha a kaptárkészítő üzem beindul, megkezdji az egyesület a kaptárkészítő tanfolyamok rendezését is azok számára, akik sajátkezűleg, házilag óhajtják kaptárakat elkészíteni.

Méhészeti tanfolyamok Erdélyben. Az idei télen két méhészeti tanfolyam volt Erdélyben, az egyiket dr. *Debreczeny* László kolozsvári kerületi méhészeti felügyelő tartotta Zilahon, a másikat dr. *Zotánffy* Kornél székelyudvarhelyi kerületi méhészeti felügyelő tartotta Homoródszentmárton községben, ahol 57 hallgató vett részt a tanfolyamon és a tanfolyam végétével megalakították az EME homoródszentmártoni méhész körét is id. Czala Sándor elnöke alatt.

Az EME-nél megrendelhető füzetek: Dr. *Örösi Pál* Zoltán: Költésróhadás. Ára 54 fillér. Özv. *Kremnitzkyné, Fröhlich Ilona*: Házi mézestészták készítése. Ára 1.54 P. A füzetek ára a megrendeléssel egyidejűleg beküldendő az EME címére Kolozsvár, Majális-utca 22.

Újabb ajándék az EME tagjainak. Az EME az egyesület hivatalos lapján, a Méhészeti Közlönyön kívül külön füzetek kiadásával is terjeszti és fejleszti Erdély méhészétét. Ezúttal egy jobb mézelő esztendőre számítva, özv. *Kremnitzkyné, Fröhlich Ilona* úrnő tollából a házi mézes tészták készítéséről adott ki egy 16 oldalas, sűrűn nyomtatott, izléses kiállítású füzetet az egyesület. Özv. *Kremnitzkyné, Fröhlich Ilona* reeve közismert tagjaink előtt: Több nemzedéknek tanította az EME tanfolyamain a legjobb, legizletesebb házi mézestészták legegyszerűbb és legolcsóbb készítési módját. Ezt az értékes füzetet küldi meg tagjainak díjtalanul az egyesület újabb ajándéka gyanánt. Ez az ajándék a méhész családok nőtagjainak szól tulajdonképpen. Kérjük, fogadják az egyesülettől szeretettel és az egyesülethez ragaszkodó érzéssel. Válasszanak ki több, az izlésüknek leginkább megfelelő süteményt és azt tartsák mindig készen a háznál, mert a mézes tészta épen úgy, mint a méz, a gyermeknek csemege, a felnőttnek táplálék, a betegnek orvosság. — A füzet nem tagok részére megrendelhető az EME-nél, Kolozsvár, Majális-u. 22. Ára 1.50 Pengő.





APRÓHIRDETÉS

Méhészujságok régi évfolyamait, különösen a „Méhészeti Közlönyt“, „Székely Méhészt“ és a temesvári „Méhészt“ megvételre keresem. Bármilyen nyelvű régi méhéskönyvet veszek. Örösi Pál Zoltán Kolozsvár, Mikó-kert, Állatrendszertani Intézet.

A mülép ára az árkormánybiztosság 1941. március 21-i rendelete értelmében kg.-ként 9.80 Pengő. A beküldött viasz feldolgozási díja bármilyen méretű mülépre kg.-ként 1.30 Pengő. — A Magyar Kir. Földművelésügyi Minisztérium által az E.M.E.-nek adományozott hengermülépre készült mülép árából az EME tagjai 5% kedvezményt élveznek. Megrendelések a következő címre küldendők: Tóth István E.M.E.-tag Kolozsvár, Honvéd-utca 72.

Eladó kaptárok és méhészeti felszerelések: 6 drb. kettős négysoros Tóth-féle kaptár, 6 drb. kettős háromsoros Tóth-féle kaptár, 10 drb. négysoros országos kaptár, 10 drb. három soros országos kaptár, 1 drb. kaptárdúc, 9 országos háromsoros kaptár, 1 drb. mézpergető 8 Tóth-féle keretre, önműködő fordító szerkezettel. (Kiállítási arany éremmel kitüntetve). 2 drb. garatseprő láda, 1 drb. keretláda, 2 drb. anyanevelő, 1 drb. figyelő kaptár, 1 drb. mülépprés (Tóth-féle kerethez). Értekezhetni: Szilágyi Márton ny. igazgatóval, Szentegyház-u. 4. sz. I. em., 6. ajtó.

Méhészeti eszközök kaphatók a „Dzierzon“ Méhészetenél, Nagyvárad, Csáky István-u. 65. Az árjegyzéki árból az E. M. E. tagjainak 5 százalék kedvezmény. 16

Mézet veszek bármilyen nagy tételben. Nagyszalonta, Toldi-utca 8., Kiss Ilonka. 21

20 jólkezelt méhcsalád eladó. Ára családonként kaptárostól 50 pengő. Cím: Máthé Ferenc, Bonchida.

Hirdetmény.

(11)

Méztermelő- és értékesítő Hangya Szövetkezet

mülépet, kaptárokat, méhészeti eszközöket

a legjobb minőségben legolcsóbb napi áron hoz forgalomba állandóan korlátlan mennyiségben.

A legmagasabb napi áron vásárol **mézet, viaszt, sonkolyt.**

Árjegyzéket, felvilágosítást, szaktanácsot díjtalanul ad.

Cím: BUDAPEST, IX. Közraktár-utca 34. // Raktár: IX. Bakács-utca 8.

Postacím: BUDAPEST 48. — Telefon: 187-999.