

# MÉHÉSZETI KÖZLÖNY

AZ ERDELYRÉSZI MÉHÉSZ-EGYESÜLET HIVATALOS LAPJA

Felelős szerkesztő:  
**TÖRÖK BÁLINT**  
az EME t. alelnök—főtitkára.

Szerkesztőség és kiadóhivatal:  
C L U J,  
Str. Regală Nr. 16.  
Telefon 21-58. sz.

Szerkesztő:  
**SEYFRIED FERENC**  
az EME titkára.

Inseris la Onor. Tribunal Cluj, sub Nr. matr. 8. // Bejegyezve a cluji Törvényszéknél, 8. sz. alatt.

## A tavaszi első és második átvizsgálás.\*

Irta: Blénessy Károly.

A tisztuló kirepülés megfigyelése egyik legkedvesebb ténykedése a méhészembernek, való igaz, de szörnyü tévedés azt hinni, hogy a téli nyugalmi állapot megszüntével most már minden rendben van, mert a tapasztalás beigazolta, hogy különösen hosszú tartós telek után a veszteség még később következhetik be. Ugyanis gyakori jelenség, hogy a méhesalád semmi rendellenességet nem mutat az első kirepülés alkalmával és mégis néhány nap múlva teljesen mozdulatlan, utolsó méhegyedig bucsut mondott a földi életnek. Haladéktalanul meg kell tehát tartani az első átvizsgálást, mely kizárólagosan a méhesalád élelemkészletére szorítkozik. Nem föltétlen követelmény, hogy a vizsgálat céljára bevárjuk azon legalkalmasabb napos időt, mikor a méhek rendszeresen járnak és a méhklás légkörének lehűlésétől tartani nem kell. Ezen, első részleges vizsgálatot amugy is gyorsan végezzük s ha valamenynyire le is hűlne a hőfok, talán még jobb, mivel a túl korai fiasítás terjedésének — amí soha sem

előny — egy bizonyos mértékben gátat emeltünk.

Legelső teendő a méhklások aljáról a méhullák, viasztörmelék kitararítása annál is inkább, mivel ezáltal nemcsak a méheket mentjük fel a rájuk nézve úgy fáradtságos, mint életveszélyes foglalkozástól, hanem a csekély munkával elejét vesszük a hullák bomlása folytán keletkező levegőromlásnak is. A méhnek ugyanis éppen úgy szüksége van a tiszta levegőre, akár csak az embernek, vagy bármí más élőlénynek. A viasz hulladék kitisztítása nemcsak azért fontos, mert a viasz a méhésznek legnagyobb kincse s a sok kicsi sokra gyűl, hanem azért is, mert a hennmaradt hulladék a viasz molyok és más élősdiek melegágya.

A tapasztalás különben is azt mutatja, hogy a méhek azt csak részben hordják ki s a nagyobb tömeget apróbb kis halmocskákká, úgynevezett sirkövekké alakítják, melyek állandóan megtalálhatók a kaptár fenéken. A fenéktisztítás olyan időben szabad végeznünk, midőn a méhesalád a lépek között

\* Részlet a szerző Gyakorló Méhészet című könyvéből. — Megrendelhető Blénessy Károlynál, Covasna, jud. Treiscaune Ára 116 lei.

foglal helyet s ezen munkánkban egyetlen méhegyed sem akadályoz. Ha a kaparó alá kerül az ott tevékenykedő méhecske, hangos sirásával magára vonja a figyelmet s könnyen felingerelheti az egész családot. A kikapart hulladék a méhészember előtt nyitott könyv, mivel tájékozódást nyújt a téli hullásról, az elfogyasztott ételről, a fiasítás terjedelméről stb. Gondosan meg kell vizsgálni s feljegyzések alapján állapítani meg a legközelebbi teendőket. A hulladék kirostálандó s a viaszfedelek, mint értékes anyag, elraktározása után a hullák elégetendők, elásandók, esetleg az esti órákban a folyóvízen elbocsájthatók. A kasokat, köpüket óvatosan a lépek élének irányában fektetve, felfordítjuk s az aljdeszkákat vagy tisztákkal cseréljük ki, vagy tollseprűvel, kaparóval megtisztítjuk.

Az élelemkészlet mennyiségéről a méh lakás sulya tájékoztat bennünket. Ha úgy találnánk, hogy az étel a legelő megnyiltáig nem elegendő, a lépek közé folyékony, de nem felhígított mézet öntünk be. Vigyáznunk kell, hogy egyszerre olyan nagy mennyiséget ne adjunk, hogy azt a lépek be nem fogadva, a méh lakás nyílásain átfolyjon, vagy visszafordítva a lépek közül kicsorogjon, mert ha az esetleg legyengült család a hőmérséklet felmelegedése dacára sem raktározhatja el, utmutatást adunk a kutató méheknek. Állókaptárnál kiveszszük az ablakot, helyesebben a takerő szalmapárnát s alig néhány keret kiemelésével meővözödhettünk a mézkészlet mennyiségéről. Felülről kezelhető kaptáraknál főlősleges a keretek megbontása, mivel már abból is tájékozódást nyerhetünk, hogy a méh család milyen mélyen foglal helyet a keretek között. Ha lent van, úgy bizonyára még elég készlet áll rendelkezésére, ha az elhelyezkedés azonban a ke-

reték felső részén van, úgy behatóbban kell meggyőződést szerezniünk és élelemhiány esetén haldéktalanul segíteniünk kell tartalék lépesmézzel, de ha ilyen rendelkezésünkre nem áll, a lépekbe csurgathatunk folyómézet, esetleg cukorszörpöt is, mivel a rendszeresen kijáró méh családra egyáltalán semmi veszedelmet sem hoz a pótanyagokkal való etetés sem. Az etetést természetesen soha sem tanácsos olyan időben végezni, midőn a jätékba kezdő méhek magukra vonatják a többiek figyelmét. Ha felülről etetjük, úgy a fészket meleggen kell betakarni, hogy annak néfoka állandóan le legyen kötve. Az alulról való etetés célszerűtlen nem csak a rablás veszedelme miatt, hanem azért is, mivel a hőmérséklet sulyedésével a fészek öszsebb húzódik és vagy egyáltalán nem, vagy pedig csak sulyos veszteséggel hordja fel a család a beadott ételmet. Különböben is tekintsük főszabálynak, hogy szükség esetén ott kell adjuk a segítséget, hol a nép legkönnyebben megtalálhatja s következőképpen övni kötelességünk kedvenceinket a fölősleges munkától.

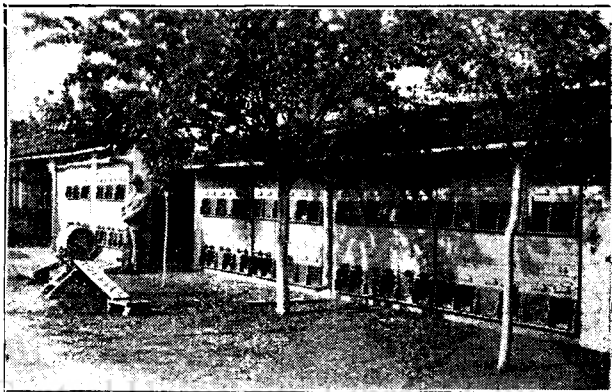
Páratelt, ködös telek után a legjobb szerkezetű méh lakásokban is akadáhatnak olyan lépek, melyeken a különböző penészgombák megtelepedtek különösen a méhek által nem takart részeken. Ezeket nem szabad törni a lakásban. Az ingatlan szerkezetű méh lakásokból, ha hozzáférhetünk, az oldalfalakat vízbe mártott éles késsel lemetéljük a közfalakig, ellenkező esetben pedig végérvényesen eltávolítjuk. A dolgozólépeket, amennyiben nem hibásak, lehetőleg kimélni kell. A kaptárok penészes lépjeit leghelyesebb, ha kimustráljuk, de amennyiben még épek volnának a közfalak, a hibás részeket leszeljük, hiszen az ép közfal éppen olyan értéket képvisel, akár a múltép.

Ha a kedvező, enyhe időjárás mintegy állandósult, azaz a hőmérő árnyékban  $+10, +12$  C<sup>o</sup>-ot mutat, megejthetjük a családok második átvizsgálását, mely az elsőnél behatásosabb és az élelem készleten kívül, inkább a család beleteteire vonatkozik. Mindenekelőtt meg kell győződnünk az anya jelenlétéről és teljesítőképességéről. E célból főleg megkeresünk magát az

lépet, hogy a család felerősödése biztosítva legyen.

A felülről kezelhető kaptároknál ott, ahol a népesség zöme látszik, szabaddá teszünk egy keretet s ha a család normális állapotban van, fogunk találni rajta kiterjedt fiasítást. A kaptár lezárása előtt a fészket jó meleg takarókkal látjuk el még azon esetben is, ha a tél folyamán hidegre volt televe, mivel a

A képen jól látható a méhes előtt elhelyezett itató. A hordóból állandóan friss víz csepeg a ferdén elhelyezett cikk-cakk alakban rovátkáll deszkára.



Lambert Miklós méhészete.

anyát, hiszen a fiasítás alakja és kiterjedése pontosan tájékoztat minket.

A kasokat óvatosan felfordítjuk, a népet füsttel beljebb irányítjuk és a közbenső lépeket vigyázatosan szétnyomva megláthatjuk, hogy hol és mekkora helyet foglal el a fiasítás.

Az állókaptár kereteit mindaddig szedjük ki és helyezzük keretbakra, míg rátalálunk az első fiasításos lépre. Ugyanazon sorrendben rakjuk vissza a kereteket, amint azok elhelyezve voltak, hacsak azt nem látjuk, hogy a fiasítás továbbterjedésének mintegy gátat vethet a fészket záró nagyon lépes méz. Ezen esetben a fiasítás mögé teszünk egy kifogástalan tiszta üres

meleg fakarásra nem a telelő méhcsoomónak van szüksége, hanem a fejlődő fiasításnak. A lehető leghelytelenebb cselekedet, ha tére a méhtakarók papírral, sarjúval, mohával és Isten tudja még micsoda lueskot termelő anyagokkal agyonpakolják a kaptárnak a méhek által el nem foglalt üres részeit s tavaszra kelve alig várják, hogy a tisztuló kirepülés megtörténte után megszabadíthassák a lakást a zuzmarát, penészt terjesztő anyagoktól.

Világosság! Oh jöjjön el a te országod! Lássuk be végre, hogy a telelő méhcsoomónak szenved az agyonpakolástól, hiszen a kaptárban keletkezett párak és gőzök elillanni nem tudnak. Fogadjuk el azon el nem vitatható igazságot, hogy a fé-

**Fizesse be minden E. M. E. tag még az első évnegyedben a tagdíjat!**

szek a petelerakás megkezdése után tartandó melegen, különben nem köthető le azon hőfok, mely a fiasítás fejlődéséhez föltétlenül szükséges. Hideg éjjeleken a fészek összehúzódása folytán a kiterjedt fiasítás takaratlanul marad s az ilyen nemű pusztulás sok veszély csiráját hordja magában.

Ha fiasításra nem találunk, vagy anyátlan a nép, vagy kimerült anyával, esetleg késői keltésű el nem páرزottal rendelkezik. Előfordulhat ugyan, hogy valami olyan esettel állunk szemben, melynek következtében a nép valami előtünk ismeretlen ok miatt még mindig nem érezte szükségét a szaporulat beindításának. Az ilyen nép tovább tenyésztésre éppen úgy alkalmatlan, mint az, mely idő előtt túl korán nagyon kiterjeszti a fiasítást s kijáró méhei az alkalmatlan időjárásban tömegesen pusztulnak el.

Amennyiben fiasításra nem találunk, nem az anyát keressük, hanem teljes bizonyosság okából kérdést intézünk a családhoz. Fedetlen, tehát anyanevelésre alkalmas fiasítást adunk neki és két nap múlva megnézzük, hogy milyen feleletet adott. Ha anyabölcsöket emelt, anyátlan. Az anyátlan népet ebben az időszakban anyanevelésre fogni nem érdemes már csak azért sem, mivel a kifejlődött fiatal anya nem találkozhatik herével, melytől méghozzá megtermékenyülhessen. Elveszülő párzási ösztönét és amugy szűzen rakni kezdi a petéket, melyből csak herék fejlődhetnek s következésképpen a jobbsorsra érdemes törzs fokozatosan gyengül, mignem teljesen értéktelenné lesz. Ha a méhésztartálékanyával nem rendelkezik, mellyel rendbehozhatná az anyátlan népet, leghelyesebben cselekszik, ha egyesíti más családdal. Ha azonban mindenképpen ragaszkodik a család fennmaradásához, időről-időre el kell látnia fiasítással,

mely pótolja az elveszített népet, a nevelt anyákat pedig — mihelyt szűzen petéhezhez fognak — meg kell semmisíteni és ismét másikat neveltetni. Körülbelül a 3—4 nevelt anya jut olyan körülmények közé, hogy szabályszerűen elpározhathat és a család fenntartására képesítve lesz. Kérdés, érdemes-e ilyen módon injekciózni a népet és a többi családok állandó meggyengítése egyenes arányban áll-e a nyereséggel?

Ha a beadott nyitott fiasításon lépre nem emel anyabölcsöket, hanem azt tovább ápolja, úgy kimerült, vagy szűzanyával rendelkezik, melyet fel kell kutatni és megsemmisíteni 24 óra letelte után éppen úgy járni el, mint az anyátlan családdal.

Előfordulhat ugyan az az eset is, hogy az anya kora, épsége ellen komolyabb kifogás nem emelhető, de vagy a nép gyengesége, vagy a méhlakás alacsony hőfoka miatt nem indult be a petezés. Ilyen esetben a nép felerősítése, a fészeknek melegen takarása célravezető eljárás s a rövid idő múlva beindult fiasítás alakja biztos útmutatást ad, hogy érdemes-e egész éven át a meglévő anyával hagyni a népet, vagy újjal látni el a később ismertetett módon.

**Értesítés.** Az E. M. E. tagjainak szives tudomására hozzuk, hogy a jövőben a tagdíjbefizetéseket nem nyugtázzhatjuk a Méhészeti Közlönyben, mert ez a pósta érdekeivel összeütközik. Hasonló okból szerkesztői üzeneteket sem közölhetünk lapunkban a jövőben. Kérjük ezért T. Tagtársainkat, hogy ezért ne reklamálják a befizetések nyilvános nyugtázását, ellenben sziveskedjenek tagdíjaikat március hó folyamán beküldeni és megkímélni az E. M. E.-t attól, hogy a tagdíjak befizetésére költséges felszólítást küldjön és ezzel is elvonjuk rendeltetésüktől a tagdíjakat.

## A szalmakaptár védelmében.

Irta: Berecz János.

A méhészeti kiállítás és kongresszus ideje alatt alkalmunk nyílt egymást megismerni és gondolatinkat kicserélni. Jó magam egy szalmakaptárt is elhoztam a kiállításra és amikor az előadások nem foglalták le az időnket, sokat elvitáztunk annak előnyeiről, a *deszka*-kaptár pártiakkal, hogy így nevezem méhésztársaimat, akik még nem próbálták ki gyakorlatban a szalmakaptárt. Sokan felvették azt a gondolatot, hogy szélesebb rétegben is meg kellene a dolgot vitatni, amiért jelen cikkemben összefoglalóm röviden a kiállításon hallott ellenvetésekre a válaszom.

A szalmakaptárral való méhészkedést számos könyv átolvasása és kaptár megvizsgálása után nyert tapasztalat alapján kezdtem, amint azt a kiállításkor hangoztattam is.

A méheknek, mint tudjuk, télen lehetőleg száraz, *enyhe*, de *állandó* hőmérsékletű levegő kell. Ha a hőingadozás kint gyakori, a *deszka*-kaptár levegője is rögtön változik. Ezáltal is képződik a páralecsapódás. A szalmakaptárnál ezt nem mondhatjuk el, mert a szalma nem engedi át a külső gyors hőváltozást. Tehát a méhcsalád egyenletes melegben van. A felesleges párárt, ha túl erős a család, a szalma magába szivja.

A tavaszi fiasításnál, amikor a méhcsalád *gyors fejlődése* szempontjából az *állandó meleg* óriási fontosságú, megint a szalma előnyösebb melegtartó voltánál fogva.

Tehát a sikeres méhészkedés két főfeltételét (*jó teelés, tavaszi gyors fejlődés*) — a legelőn kívül —

csakis a szalmakaptárban találjuk meg.

Sokan azt állították, hogy a *szalmakaptárba belefészkel a moly, megrágja az egér és a harkály. Kérdem: a deszkakaptárt nem?*

Itt is, ott is erőt vesz a moly, ha... gyenge a család. Már negyedik éve méhészkedem ugyanabban a szalmakaptárban s *csak tavasszal* takarítok, nagy erdőség van tőlem 1000—1200 m.-re, de se egér, se harkály az én kaptáramat még ki nem rágta. Teleltem már be három léputcába egész gyenge családot teljes fészekkel, a moly mégsem birt erőre kapni a szalmakaptárban. Aki fél egértől, harkálytól, vonja be vékony, elég nagy szemű sodronnyal a kaptárt. Olcsó s mégis a célját nem veszti el a szalma. Még egyet felhozok a szalmakaptár védelmébe. Vasárnap reggel (4-én) Baricz Barnabás háromszéki méhésztársamat kérdezve a kaptárról, keretről, azt felelte: *szalmakaptár, nagy keret.*

Én a kaptáramat nem azért vittem a kiállításra, hogy 100 darabos megrendeléseket kapjak, hanem hogy a méhésztársak kritikájának alávessem s én magam is, de ők is tanuljanak. Senki a szalmakaptáram *szerkezetét (konstrukcióját)* cáfolni nem tudta.

Mivel mindig keressük a jobbat, mellyel racionálisabban gazdálkodhatunk, tessék hozzászólni a „szalma-gyékény, vagy deszka-kaptár“ kérdéshez. Hiszen eszmecsere alapján lett elfogadva az egyleti nagy és kis kaptár is.

Szatmár.

---

**Szerezzen minden E. M. E. tag egy új tagot az Egyesületnek!**

# A méhek tavaszi gondozása.

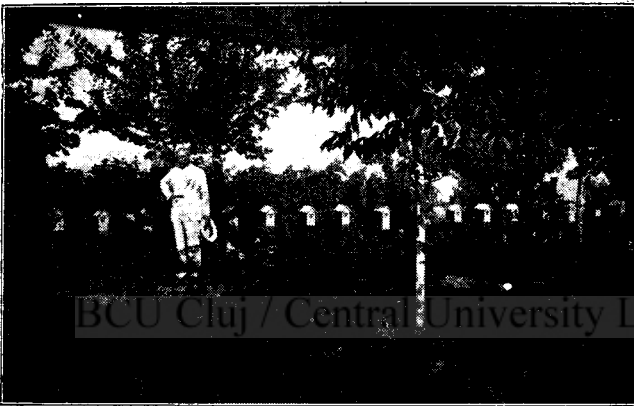
Írta: Baricz Barnabás.

Akár milyen sikeresen is hajtotta végre a méhészt a betelelést, a „mester” címet mégis csak úgy érdemli meg, ha tavasszal legalább 8—9 keret méze van minden családnak, akár a fészékben, akár tartalékba helyezve.

Nem elég az, hogy okkal, mód-dal sikerül méheinkkel a tavaszt megéretetni, most kezdődik a méhészt munkájának az a fejezete, melynek

családok népessége és tehetsége szerint, melyik milyen mértékben használja fel a nyitott mézet. Az így fokozatosan beadott mézes keretekkel történt etetés a legelőiravezetőbb s a leggazdaságosabb, mert a család fokozatos fejlődéséhez mérve történt a fészék bővítés, amely az utolsó mézeskeret beadásával be is fejeződött.

Minden család egy pár nappal



Lambert Miklós méhészetének anyanevelő telepe.

kivitelétől függ az évi méhészkedésének siker vagy sikertelensége. Az elmaradhatatlan siker titka a *tavaszi számitó etetés*. Amint a külső hőmérséklet azt megengedi (a rügyfakadáskor) körülbelül a főhordás előtt 30—35 nappal családjaink költőterében található összes mézes kereteket kiszedjük a fiasításig. Az egyik mézes keretet, amely szabályos, szép és fiasítottásra alkalmas, mézét lefedelezve, felbontva és langyos vízzel megpermetezve, közvetlen a fészék mellé visszahelyezzük.

A mézes keretek visszahelyezését tovább folytatom. Az első héten 1, a második héten 1,5, a harmadik héten 2 keret s így tovább, a

Minden anyanevelő kaptárban egy-egy kis család van. A megtermékenyült anyákat, műrajkészítésre, öreg anyák kicserélésére, vagy a télen elpusztult pótlására használja.

a főhordás előtt el kell érje ezt az állapotot, amikor termelő vagy tenyészérettnek nevezzük. Természetes, hogy ezen etetési módszer is csak úgy vezethet eredményre, ha ezzel egyidejűleg a belső, melegviz itatást is folytatjuk. Ami történhetik a mézürön belül, a fedőpárna nyílására helyezett megfelelő edénnyel, vagy a kaptár oldalán bevezetett bádogcsövön át, a fészékbe helyezett kis vályucska által.

Az összes kaptárainkat ezen idő alatt meleg takaróval beburkoljuk.

Amikor egy pár nap választ el a főhordástól, az erős családainkat felosztjuk tenyész- és termelőre.

A termelő család mézüre meg-

nyitható és időközönként egy pár egész műlőpes kerettel s fokozatos mézelvevéseivel, s ha szükség, anyabölcsők leszedésével is, a rajzási hajlamát letompítjuk.

Az így gondozott termelő családjaink bámulatos eredményt mutatnak fel, amely szerint a pergetőnek lesz a legtöbb dolga.

A tenyésztésre szánt családokat a továbbiakban úgy gondozzuk, hogy azok mielőbb a szaporulat tetőfokát elérhessék, s rajjaikat még a főhordás elején engedjék ki, hogy azok is a főhordás tartama alatt teletőképességre kifejlődjenek. Bármilyen odaadással is végeztük a méhek tavaszi gondozását, mégis lehet olyan visszamaradott család, amely sem termelésre, sem tenyészérettségre nem fejlődött fel. A visszamaradt családok a kiegészi-

tés célját szolgálják. A hátrányos fejlődés okozóit kifürkésszük s bajait orvosoljuk. A tehetségeikhez mérve esetleg építtethetünk velük, itt-ott fölösleges mézük is lehet, a zavaró okok elhárítása után ezek is kifejlészthetők hasznos családokká. A fent ismertetett etetési módszert, jobban mondva, tavaszi méhgondozást, évek óta folytatom  $46 \times 27,5$  cm. nagyságú keretekkel. E. N. kaptártípushoz hasonló, szalmakaptárakkal. Innen magyarázható, hogy ugyanazon a helységen, ugyanazon a méhlegelőn és időjárás mellett, de kevesebb méhcsaláddal sokkal nagyobb eredményt mutathattam fel.

Jövő számunkban a méhlegelőről írom le tapasztalataimat.

Imecsfalva, 1939 február hó.

## A mérleges kaptár.

BCU Cluj / Central University Library Cluj

Írta: Küspert Vilmos.

Ha egy kereskedő mérleg nélkül, csak úgy találomra akarna dolgozni, egy-kettőre vége volna; ha sokat adna, tönkremenne, ha keveset, az is baj, mert a vevők elmaradnak. Nem egészen ilyen rosszul jár a méhész, akinek nincs kaptár-mérlege; de hasonlíthatatlanul többre megy az a méhész, aki mérlegel. A mérleges kaptár egész éven át, éjjel és nappal a mérlegen áll s a mérlegelés eredményét naponként legalább kétszer le lehet olvasni és feljegyezni. Csak néhány perobe kerül az egész. De érdemes-e ez a mérlegelés? Bizony, kedves méhésztárs, nagyon is!

Először: a mindennapi mérés teljes bepillantást enged a vidéked hordási viszonyaiba. Ne mondd: azt ismerem én már jól. Kaptár-mérleg nélkül sohase fogd ismereni. De tudd meg azt is, hogy a hordás nem minden évben egy-

forma, ez teljesen az évi időjárástól függ; egyik évben egy bizonyos növény jó mézelő, a másikon rossz; egyik vidéken mézel az a növény, a másikon nem mézel, vagy rossz mézelő ugyanaz. Tudod-e, hogy ez, vagy az a növény mikor kezd mézelni és mikor szünik meg mézelése? Ismered-e a hordási szüneteket a vidéken, mikor süt a nap és a méhek mégse gyűjtenek semmit? Tudod-e, miért nem mézel ezuttal a növény?

Minderről felvilágosítást ad a kaptár-mérleg a gondolkodó méhésznek, ha ő a mérlegelés mellett bevezeti a mindennapi megfigyeléseket. Tehát egy kaptár-mérleg valószínűségű áldás: kihatól a virágzó mezőre, hogy megállapítsa, milyen virágokról gyűjtenek a méhek; mindenkor arra tanít, hogy figyeljük az eget, a felhőket, a szelet; arra ösztönöz, hogy kutassuk a

mérlegelési eredmények okait. Erre csak néhány példát hozok fel:

Pompás gyümölcsvirágzás van és a szomszédaim be akarják beszélni, hogy nagy a hordás. Én a fejemet csóválom: nem mézel a gyümölcsvirág, megmondja a kaptár-mérlegem. Miért nem mézel? Hideg keleti szél, nedves nyugati szél nem kedvez a nektárképződésnek.

Nó, az idén sok hársmez lesz, hallga, hogy zümmögnek a hársakon a méhek! Az ám, de a kaptár-mérleg a hársvirágzás idején apadást jelez. Tehát a hárs nem mézel, csak illata csalogatja a méheket, melyek egész nap hiába dolgoznak. (Mézel-e a hárs? Kérünk hozzászólást a méhészlaponkban. Szerk.)

Virágpompában a mező: napi gyarapodás 1, 1 $\frac{1}{2}$ , 2 kiló. Kezdődik a rétkaszálás: napi gyarapodás 1,  $\frac{1}{2}$  kg., 300, 200 gramm. Sohase gondoltam, hogy a hordásnak ilyen hamar vége legyen. De a hordásszünetben egyszerre csak 1—1 $\frac{1}{2}$  kg. gyarapodás mutatkozik. Honnan az áldás? Ha körülnézünk, látjuk, hogy a fenyő mézel, vagy valahol egy anyátlan családot raboltak ki. De micsoda meglepetés várja az ujdonsült mérleges-gazdát: este gyarapodás 2 kg., reggelre apadás 1 kg. Tehát 1 kg. a kaptár melegében elpárolgott és a méhek az éj folyamán kiszellőztették? Igen. Sohse hittem volna. Azt se hittem volna, hogy az 1:1 arányban feleltetett cukros víz 50%-a ismét elillan.

Elég. A kaptár-mérleg számot ad arról, ami a hordás-területen történik, de felvilágosítást ad a méhcsalád belvilágáról is. Egy kis átvizsgálás semmit se tesz a családban, gondolod. Nézd csak meg a mérleget a kaptár nyitása előtt és után: meglátod, minél tovább tart a művelet, annál több az apadás. Ha egyszer valaki ezt tapasztalta,

óvakodni fog a méhcsaládok felesleges zavarásától. Mennyit fogyaszt egy méhcsalád a téli nyugalom idején? A mérlegelés megmutatja: 5, 7, 10, néha 15 grammot naponként. De hogyan lehet az, hogy ősszel a hordásszünet dacára éjjel 150 gr. gyarapodás mutatkozik? Tekints körül: sűrű köd van s a kaptár vizet vett fel. Vagy télen, ha tiszta az ég és gyarapodás mutatkozik: nem mérsz-e esetleg egy behatolt egeret? Tehát az a kaptár-mérleg igenis tanulságos, finom dolog: ki mondhatná még, hogy nincs semmi haszna?

A kaptár-mérlegnek zárt helyen kell lenni. Nádból, zsuppból, vesszőfonásból, használt ládadeszkák-ból összeütött bármilyen egyszerű védett hely megfelel.

A mérlegre tehetünk egy rajjal, mesterséges rajjal benépesített kaptárt. Ha a kaptárt más helyről tesszük a mérlegre, akkor a kijáró méhek visszatérnek eredeti helyükre. Szerzővel ellentétben a szerkesztőség elégnék tartja a naponként egyszeri (pl. estj 7 órai) mérést. Télen elég minden hó 1-én, 10-én és 20-án mérni. A mérlegelési napló rovataiba sohasem a bruttó súlyt, hanem csak a napi gyarapodás vagy apadás súlyát jegezzük be.

Aki nem mér, annak fogalma sincs a vidéke mézelési viszonyairól. Méhésztársak! mérni és jegezni!

---

**Özv. Kremnitzkyné sz. Fröhlich Ilona: Házi mézestészták és méhtermékek feldolgozása** című füzeté bővített kiadásban kapható lapunk kiadóhivatalánál magyar, német és román nyelven. A magyar kiadvány ára 15 lej, román és német 30 lej darabonként. Portó díja: 1 lej, ajánlva küldve 11 lej.



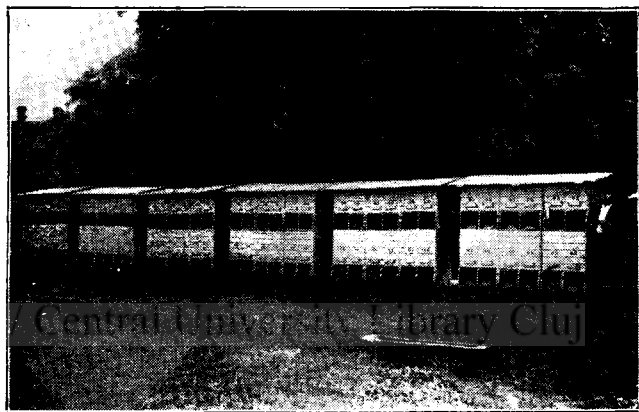
## A nők méhészkedése.

Irta: Király Ferencné.

Nem mindig juthatunk olyan helyzetbe, hogy újat, nagyot alkot-hassunk, de a társadalom és a család minden tagja megtalálhatja az őt megillető helyet és hasznossá teheti magát úgy a közvetlen hozzátartozóinak, mint a nagy társadalomnak s a hazának. Csak meg kell találni a helyet, ahová beilleszked-jünk és nem kell megijednünk a szokatlannak tetsző munkakörtől;

Elvitték a népfelkelői korban lé-vő tanítót a háborúba. Itthon ma-radt a feleség nyolc gyermekkel. A nagyobbak már felsőbb iskolába kerültek. Hogy a taníttatás a há-ború alatt mily rendkívül akaraterőt igényelt, azt szóval kifejezni alig lehet. De azért a gyermekne-velés és a kisgazdaság egyéb törő-dései között a méhek sem maradtak gondozó nélkül. A szorgalmas

A kaptárok célszerűen egymásra rakhatók és befedhetők. Itt már egyszere-rűbb itató vályú látható a méhek előtt.



Lambert Miklós méhészete vándortanyán a cesinti akácerdőben.

sem nagynak, sem kicsinynek ne nézzük a kínálkozó munkaalkal-mat.

Vessünk visszapillantást a lezaj-lott világháborúra. Egymást érték a zsufolt katona-vonatok; elvitték a földmivest, gazdát, iparost, keres-kedőt, tanítót, hivatalnokot, itthon maradtak a gyermekek és a nők. Vezető nélkül maradt a gazdaság, a műhely, az üzlet és gondozó nél-kül a sok szép virágzó méhészet.

De az Isten segítő társat rendelt az embernek. Láttunk a mezőn szántó-vető nőket; az iparos fele-sége tőle telhetőleg igyekezett férje üzletét fenntartani. Tehát csak a méhek maradtak volna árván, gon-dozatlanul? Nem! Itt is elő állott a nő.

tanítóné nem hagyta elpusztulni férje kedvenceit s az erejét majd-nem meghaladó munkát, a méhek kezelését végezte szeretettel és meg-lett a jutalom, mert évek múltán, mikor férje deres fejjel, de egyéb-ként ép testtel és lélekkel hazake-rült a szépen nevelt gyermekek mellett nem kisebb büszkeséggel mutatta férjének a megtartott mé-hészetet.

Egy másik kép. Egy kissé már vidámabb, de nem kevésbé tanul-ságos. A minden szépért és jóért lelkesülő tiszteletes urunk méhé-szetet rendezett be. Kedves, árnyas helyen állt a kis méhes a paróchia kertjében. Szépen fejlődött az ifjú méhészet; már a második évben a pergetőnek is került dolga. Volt

öröm a kedves családban, lévén a tiszteletes úrnak négy leánya és két fiacskája. De sajnos, a szép kis tavaszi pergetésre silány, száraz nyár következett; a méheket csak szűkösen lehetett beteleltetni. Előre látható volt a tavaszi felsegítés szükségessége. Közben a tiszteletes úr esperes lesz; az esperességgel több hivatalos elfoglaltság jár és kevesebb idő jutott a méhek gondozására. A tavaszi egyházlátogatás ideje összeesett az akácvirágzást megelőző kritikus idővel. Az esperes úr aggódva hagyta itt méhesét, de bizakodik, hogy a nagy Mindenható, ki gondoskodik az ég madarairól, az ő kis méheiről sem feledkezik meg.

És nem is feledkezett. A család legnagyobb leánya, a kedves Juliska mindennap kiment a kertbe virágai közé, de nem mulasztotta el a méheket is megtekinteni. S mit látott? Egyik-másik kaptárból nehezen repül s a méhes előtt mindjárt lehulló méheket. A lehullott méhekből néhányat papírlapra szedett s bevitte a meleg szobába, langyos cukros vízzel megpermetezte s a kis méhek mohón szívták a cukros vizet s mikor teleszívták magukat, vígan repültek ki a nyitott ablakon. Ebből látható volt, hogy a méhek éheznek és csak gyors segítségnyújtás mentheti meg őket. A gondolatot tett követte. A félnék Juliska, ki a méhszúrást nagyon is respektálta, most előszedte édes atyja méhészeszközeit, az arcvédőt és méhész-keztyűt s halálmegvetéssel látott a megmentés nagy munkájához. Az akácbímbók már fehéreltek; pár esti etetés megmentette az éhező munkássereg ezreit s mire pár heti távollét után a nagy-tiszteletű úr körútjáról hazakerkezett, örömmel látta a keretekben csillognia ragyogó akácmézet. De azt hiszem még nagyobb gyönyörűsége telt az isteni gondviselést szolgáló hős kisleánya cselekedetében.

A nép között egy tévhit van elterjedve, nevezetesen: amelyik mé-

hészetnek a gazdája elhal, ott a méhek is követik gazdájukat, ők is elpusztulnak. Ehhez a babonához annyira ragaszkodnak, hisznek benne, hogy elhalt ember méhesét meg sem veszik, nem is gondolják, mert az úgy is elpusztul.

Egy vidéki jegyző rokonom gyöngé idegzetű, beteges ember méhei kezelésénél két leánya segédkezett; örömmel sajátították el a méhek körüli teendőket, hogy a szellemi munkával is túlterhelt családfőn könnyítsenek. Bekövetkezett, hogy a családfő meghalt. Az özvegy édes anyja és a két leány átvették atyjuk örökségét, a méhest s méhészetük virágozik. Öröm látni a két szép leányt méhek között munkálkodni, amint biztos kézzel, feltűrt ruhájában, minden védőeszköz nélkül végzik a legkörülményesebb munkát, a műrajkészítést is.

Lám a szorgalom legyőzi még a babonát is. Nem pusztul el a méhészet, ha erős akarattal és kellő tudással állunk a munka élére. S most azt kérдем, nem több örömet talál-e ez a két intelligens leány saját méhészetükben munkálkodva, mintha a világot kellene járniok és kilm-cselni egy kis nyomorúságos megélhetésért?

A nőt megtaláljuk a háziartás minden ágában: a baromfi-udvar, a gyümölcsös- és veteményes kert mennyi örömet és ízes falatot juttat a ház asztalára. A kicsiny gyümölcsök mennyivel igazibb angyalok az édesanya által készített szerényes ruháscsákában, mint a készen vett, inkább csak bábúra való cifra holmiban.

S a méhes, a méztermékek, a ragyogó, tiszta csemege nem-e büszkesége minden vidéki háziasszonynak; főleg ha azt saját szorgalmunk gyümölcésének mondhatjuk?

Igaz, a méhészkedés szilárd akaratot igényel; a nő gyenge, félnék; idegzete a méh szúrására nagyon is érzékeny. De vajjon a női érzékenység nincs-e elég kemény pró-

bára téve az életben, a családi otthonon kívül; ahol sokszor fájdaimasabb, a lelkén ejtett szúrást is e kell viselnie?

Sokszor halljuk a panaszt, hogy a nők minden téren a férfi rovására érvényesülnek; hogy a nő ma már vetélytársa a férfinak. Az Isten nem vetélytársnak, nem ellenségeknek teremtetten a nőt. A létért való küzdelem sok fonák dolgot

vet felszínre, de a nő örök hivatása a segítő társ, a szeretet marad.

Legyünk a méhészet terén is igazi segítőtársak! Az élet gondja sokszor elvonja, kedvét szegi a férfinak s a már megkezdett méhészkedés félbemarad. Segítsük tehát mi nők! Azt a kis terhet, amit könnyen megbirunk erős akarat-tal, vegyük át, gondozzuk a mé-  
hest.

## Somkórófélek. (Melilotus.)

Irta: Biró Pál.

A hüvelyesek családjába tartozó herefélek. Magvaikat egyenként külön-külön egy gyenge kis hüvelyben termik, melyek kidörzsölve, kitisztítva, a közönséges lucerna (*Medicago sativa*) magvához hasonlóak, sárgák. Leveleik mint a lucernáé, nagyobbak vagy apróbbak, hármásával, rövidebb vagy hosszabb levélszárral. Virágzatuk felfelé álló megnyult füzér. Fehér vagy sárga, ajakos. Magasra növényes száraik elfásodnak. Talajjavító nitrogénygyűjtő gyökérrzel. Magvaikat kihüvelyezve hozzák forgalomba, de magházzal is elvetethetők. Alkalmas zöldtrágyának. Virágzásuk előtt lekaszálván, amíg el nem fásodnak, jó takarmánynövények. Virágzásuk alatt kitűnő méhlegelők. Vadon is tenyészik, de a vetésforgóba is beilleszthetők. Vetőmag mennyiség kat. holdanként, kidörzsölt magból 15—16 kg. Magházzal 18—20 kg. bármely alant leirt fajból. Méhek 11—3 óráig járják a legszorgalmasabban. Alant leirt fajai gyakoriak:

**Fehér somkóró** (*Melilotus albus medicus*). Kétnyári növény. Murokrépához hasonlóan, elvasztalagodó gyökérrzel. Utszéleken gidres-gödörös helyeken, határsáncokban stb. vadon is gyakori. Vetés forgóba illesztve is vethető, őszi kalászosok tetejére, tavasszal márc.-ápr. hónapban, vetés után befogasolandó. Az

első év őszen egy jó tarló kaszálást is ad. Második évben kedvező időjárás esetén 2 méter magasra is megnő. Virágzik jun.-aug. Beért magvai könnyen leperreg, azért ne várjuk a teljes elvirágzását. Vastag goromba szára sarlóval vágandó le, kis kévékbe kötve pár napig után-száritjuk. Ponyvás szekéren behordjuk, kézi cséppel vagy gépbe kiveretjük. Herefejtőn áttisztítjuk. Magtermés holdanként 4—5 mázsa mag. Vastag gyökerei, szíkes és gyengébb talajok feljavítására nagyon alkalmas. Gyógynövény.

**Sárga v. orvosi somkóró** (*Melilotus officinalis*). Fentleirt rokonának sárga virágú válfaja. Gyökerei nem vastagodnak úgy el mint fenti rokonáé. Kétnyári növény. Utszéleken, gödörös helyeken gyakori. Vethető is őszi kalászosok tetejére tavasszal. Első évben egy tarlókaszálást ad. Második évben virágzik juniustól késő ősziig. Gyógynövény.

**Hubám here** (*Melilotus a. a. annuus*). A két éves fehérsomkóró hasonmása, de egy éves növény. Illatos fehér virágokkal. Vadon is tenyészlik. Szántóföldi termelésre a mag kora tavasszal, korán lekerülő őszi kalászosok tetejére vetendő. A növény ugyanaz évben szept. virágzik és magot érlel. Kitűnő méhlegelő és talajjavító, holdanként 4—5 mázsa magtermést ad.

## Márciusi emlékeztető.

Az elmúlt hónap melegebb napjain méhcsaládjaink nagyobb része már elvégezte a tisztító kirepülést. Hűvösebb vidéken és a gyengébb családoknál pedig e hónapban fog megtörténni. Amely családok 10 C fok melegben még mindig nem jöttek ki, a kaptárak oldalának kopogtatásával vagy a rőpnyíláson való beleheléssel kényszerítsük kirepülésre.

Március a tavasz kezdete. A föld felenged fagyos dermedtségéből s a természet új életre ébred. Ahogy az idő melegebbre fordul, méheink mind rendszeresebben jönnek ki lakásukból, hogy a fiasítás táplálására szükséges vizet behordják. Első dolgunk legyen egy melegvizű itató fölállítás a méhesünk elé, hogy onnan a méhek vízszükségletüket beszerezhessék. A hűvös tavaszi időjárásban igen nagy előnyt jelent a melegvizű itató, mert ezzel megmentjük méheinket a hűvös árcok és pocsolják hideg vizétől és a hideg víz okozta megdermedéstől.

Figyeljük meg méheink járását már az első kirepülés alkalmával. A vigan rőpködő családoknál minden rendben van, melyek azonban a rőpdeszkán és a rőpnyílás körül keresgélve szaladgálnak és meg nem szünő zugást hallatnak, anyátlanok. A gyanusan viselkedő családokat jegyezzük meg s ahogy az idő engedi, vizsgáljuk át. Az anyátlan vagy öreg, kimerült anyával rendelkező családoknak a tartalék kis családoktól adunk fiatal, friss erőben lévő anyát. Ha tartalékanyánk nincs, úgy egyesítéssel orvosoljuk a bajt.

Most van az ideje a méh lakások kitisztogatásának is. A kasok aljdeszkáit kivéve letisztítjuk és újra visszatesszük. A kaptárak alját kaparóvassal tisztítjuk ki. A családoktól kivett törmelékét alaposan vizsgáljuk át, mert abból a család-

nál előfordulható esetleges bajokat megállapíthatjuk. Nagy előnye az Egyesületi kaptáraknak e szempontból a kihuzható tisztítódeszka, melyet ha kiveszünk, a lehullott törmelékéből következtetni tudunk a család állapotára. Az összegyűjtött törmelékét rostáljuk át, az elpusztult méheket égessük vagy ássuk el, a viasztörmelékét pedig olvasszuk ki.

Az idő fölmelegedésével, mikor már a méhek rendszeresen járnak, a családokat alaposan átvizsgáljuk, meggyőződve, hogy van-e anyja, fiasítása, elég élelme és mennyire tiszták építményei. Ezeket az adatokat a kaptár ajtajára helyezett papírra följegyezzük, mely jegyzetet folytatjuk egész éven át.

A mézben szüklődő családokat a tartalékba helyezett készletből látjuk el mézes keretekkel. A tavaszi átvizsgálást gyorsan végezzük, hogy a család fiasítása át ne hüljön és a munka befejeztével a szalmapárnát visszahelyezzük.

A családok meleg takaróval való ellátása tavasszal még fontosabb, mint télen, mert a fiasítás fejlődéséhez állandó jó melege van szükség.

*Benczédi Márton,*  
unit. tanító.

---

**Az ötéves munkaterv egyik eredménye.** Köztudomásu, hogy az E. M. E. kérte a C. F. R.-tól, hogy vándorlási pélből szállított méhcsaládok kedvezményes fuvardíj mellett legyenek szállíthatók. Egyletünknek a C. F. R.-hez intézett kérése kedvező elintéztést nyert és *Eötvös László* érmihályfalvi tagtársunk arról értesít, hogy ennek a kedvezménynek az igénybevételével 1000 lejt takarított meg méhésztársaival együtt fuvardíjban. Örömmel közöljük ezt és kívánjuk, hogy tagtársaink közül minél számosabban vegyék igénybe az E. M. E. által megszerzett előnyt.

## Január havi megfigyelések.

*Felvinc* (Tordamegye): Megfigyelő Bognoczky József. A mérlegen álló  $36 \times 20$  cm. keretméretű kaptár sulyapadása összesen 100 dkg., az összsulya 74.90 kg. Legnagyobb meleg 3, 7, 5, a legkisebb hideg  $-16$  és minus 7 C° volt. Csapadék 11 milliméter. Derült napok száma 23, borult 8. Január végéig a méhek jól teleltek.

*Kolozsvár*: Megfigyelő Stief Ottó. A mérleges egyleti nagy kaptár sulyapadása összesen 110 dkg. Legnagyobb meleg 4, 7, 6, legkisebb hideg 8, 13, 3 C°. Csapadék 10 milliméter. Derült napok száma 9, borult 21. Szél két nap fujt.

*Lukafalva* (Marosmegye): Megfigyelő Péter Domokos. A Mérleges országos három keretsoros álló kaptár sulyapadása összesen 85 dkg. Összsulya 37.64 kg. Legnagyobb meleg 2, 4, 4, legkisebb hideg minus 10,  $-12$ ,  $-3$ . Csapadék 34 mm. Derült napok száma 13, borult 18. A méhesaládok eddig jól teleltek.

*Kovácsna* (Háromszék megye): Megfigyelő Blénessy Károly. Mivel nem tartózkodik lakhelyén, a mérleges kaptár sulyváltozását nem fi-

gyelte. Legnagyobb meleg 3, 7, 8, legkisebb hideg minus 6,  $-11$ ,  $-4$ . Csapadék 10.5 mm. Derült napok száma 24, borult 7. Tíz év óta nem volt ilyen csapadékszegény január. A legnagyobb hótakaró (13 cm.) január 1-én volt, azóta fokozatosan apadt s 16-ra teljesen eltűnt. Azóta hótalan tél van.

**Kérelem tagjainkhoz** Egyesületünknek szüksége volna a Méhészeti Közlöny alábbi évfolyamainak a következő számaira: Kérjük tisztelt Tagtársainkat, hogy amennyiben rendelkezésükre állanak, sziveskedjenek azokat az E. M. E. címére díjtalannal beküldeni.

1922. évfolyam 1, 2, 3, 5. szám.

1923. évfolyam 1—12. szám.

1925. évfolyam 2, 3, 4, 12. sz.

1926. évfolyam 7. szám.

1927. évfolyam 5, 11. szám.

1928. évfolyam 1, 3, 4, 10. sz.

1930. évfolyam 10. szám.

1931. évfolyam 6. szám.

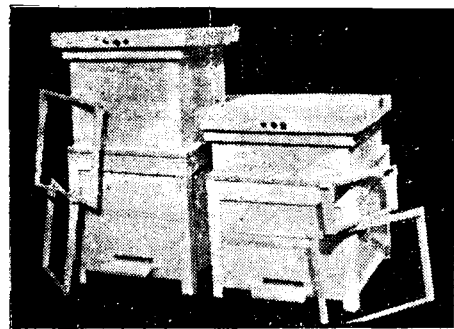
1932. évfolyam 3, 5, 6, 7, 8, 10, 11, 12. szám.

1934. évfolyam 1, 2. szám.

1935. évfolyam 1, 3, 4, 7, 12. sz.

1936. évfolyam 1, 2. szám.

## Raktáron tartom az **Egyleti nagy és Egyleti kis kaptárokat.**



Egyleti kis

Egyleti nagy

Megrendelésre vasuton is szállítom. Készíték rendelés után bármilyen más kaptárokat is. — Ugy a kis Egyleti, mint a nagy ára **640** lei, teljesen felszerelve. — Gépen csapzott vályus keret drb-kénti nagyság szerint 3—4 lei.

Keretléc 100 folyó m :

10 mm. vastag 150 lei.

8 mm. vastag 130 lei.

6 mm. vastag 110 lei.

Kérdésre válaszbélyeg ellenében felelek Nagyobb megrendelések esetén külön árajánlattal szolgálók.

Megrendelések :

**VÁRADI BÉLA kaptárkészítő üzeme Cluj, Str. Regimentul 83. Inf. Nr. 4.** címre küldendők. — Fiókraktár: Vásárhelyi Albert méhés. Aiud, Strada Mărășești 2.

## Egyleti élet.

### Az E. M. E. Közgyűlése.

Népes közgyűlést tartott a múlt hó 2-án Kolozsvárt az E. M. E. *Pohl Béla* egyleti elnök elnöklete alatt. A gyűlésen jelen voltak: *Stief Ottó* és *Stitz János* alelnökök, *Várady Béla*, *Soltész Kálmán*, *Benczedy Márton*, *Kádár Dezső*, *Dani Gergely*, *Szabó Károly*, *Szabó Lajos*, *Szabó József*, *Both János*, *Kun Gyula Esztény*, *Mihályi Kálmán*, *Ilies Sándor*, *Tallócsi Béla*, *Lázár Kálmán*, *Finta Andor Torda*, *Dr. Bibó Béla* Kiskapus, *Petres Gyula*, *Székely Ferenc* Vista, *Flegner János*, *Kovács József*, *Magyarosi Bandi János* Kajántó, *Toroczkay Béla*, *Toroczkay György*, *Kreicsi Ferenc*, *Kovács Imre*, *Turi Pál*, *Székely Gyula* Szováta, *Veress József*, *Drohibetczy Gyula*, özv. *Kremniczkyné Fröhlich Ilona*, *Bognoczky József* Felvinc, *Engli Ferenc* Palotailva, *Szilágyi Márton*, *Dr. Kolcza János és neje*, *Dragovits József* Gyalu, *Resling Károly*, *Atl Árpád*, *Bedő Albert*, *Zeik János*, *Vincze István* Tordaszentlászló, *Knobloch József*, *Eisler N.*, *Máthé Ferenc*, *Kallós György* Boncida, *Makkai Ernő*, *Vásárhelyi József* Enyed, *Szabó Mihály* Nagyiklód, *Both János* Méra, *Folyovits Endre*, *Dr. Fugulyán Katalin* Kolozsvár, *Kudor János* Kajántó, *Boga Ferenc*, *Hegyi Péter* Kajántó, *Orbán Ferenc*, *Kun Márton* Magyarfenes, *Márton József*, *Balogh Árpád*, *Szigethi Jenő*, *Dargán Gyula*, *Szabó Péter*, *Airizer Antal*, *Bartha Dezső* Felvinc és *Balogh Jenő* Magyarvalkó és mások.

*Pohl Béla* elnök az ülést megnyitva, üdvözölte a megjelenteket, majd *Török Bálint* főtitkár ismertette az egyesület múlt évi működéséről szóló választmányi jelentést, amelyet lapunk múlt számában egész terjedelmében közöltünk. Ennek elhangzása után az 1938. évi

zárszámadásokat és az 1939. évi költségelőirányzatot ismertette, amelyeket a közgyűlés szintén egyhangulag elfogadott. A közgyűlést követőleg *Dr. Örösi Pál Zoltán* debreceni egyetemi magántanár tartott élénk érdeklődés mellett előadást a méhek betegségeiről, amelyet lapunk egyik közelebbi számában egész terjedelmében közölni fogunk. Az előadáshoz igen sokan szólottak hozzá, amely hozzászólásokra *Dr. Örösi Pál Zoltán* a felvilágosításokat készséggel adta meg. A késő esti órákig elnyulott közgyűlés után a jelen voltak társasvacsorára gyűltek az Amerika étteremben, ahol az éjfél órákig tárgyalták tovább az időszerű szakkérdéseket. A közgyűlésre egybesereglett méhésztársak szívesen és szeretettel gondolnak vissza az együtt töltött hasznos órákra. Nem mulaszthatjuk el e helyen a nagy nyilvánosság előtt is köszönetet mondani *Dr. Örösi Pál Zoltán* egyetemi magántanár urnak azért az értékes előadásáért, amelyvel az egybegyűlteknak élvezetet szerzett. *Dr. Örösi Pál Zoltán* három évet töltött Németországban a világhírű dahlem-i méhkutató intézetben és nemcsak méhegészségtani, hanem tenyésztési és egyéb szakkérdésekben is értékes tanácsokkal szolgált az érdeklődőknek.

### Az E. M. E. igazgató-választmányi ülése.

Az E. M. E. igazgató-választmányja február hó 1-én ülést tartott *Stief Ottó* egyleti alelnök elnöklete alatt. Jelen voltak: *Stitz János* alelnök, *Várady Béla*, *Soltész Lajos*, *Szigeti Jenő*, *Vásárhelyi Albert*, *Petres J.* és mások. A tárgysorozatot *Török Bálint* th. alelnök, főtitkár ismertette. Előterjesztése alapján az igazgatóválasztmány elfogadta az egyesület működéséről szóló közgyűlés elé terjesztendő jelentést és

zárszámadásokat. Tudomásul vette a méz márkázása tárgyában tett lépéseket és a választmány elfogadta a márka rajzát, amit lapunk legközelebbi számában fogunk közölni. Tudomásul vette az igazgatóválasztmány, hogy Krassószörénymegyében a költésrothadás miatt kiírtott méhesaládokért, kártérítés gyanánt 600 lejt fizet családonként a vármegyei főállatorvosi hivatal és az egyesület tagjainak figyelmét felhívja, hogy amennyiben egyes helyeken föllépne a költésrothadás, azt jelentsék be az illetékes vármegyei főállatorvosi hivatalnál, kérve a baj megállapítását, a beteg családok kiirtását és családonként 600 lej kártérítési díj fizetését. Több kisebb keblü ügy elintézése után az igazgatóválasztmány az új tagok sorába felvette a következő tagokat: Mósa Ferenc, Baldea Dumitru, Illés János, Rech László, Havadtői Imre, Kiss János, Prikop Mihály, Lengyel Mihály, Bereczky József, Bartha András, Dr. Gocsmán János, Texe Imre, Nuridsány Bálint, Lampert Miklós, Kovrig Sándor, Simon Elek, Zsigmond Imre, Tóth István, Orbán Ferenc méhésztársakat. Részvétellel emlékezett meg az igazgatóválasztmány Győrbiró Géza méhésztársunk és Pálffy András tagtársunk elhunytáról. Több tárgy nem lévén, az ülés véget ért.

### A méz védjellese.



Védjegy.

Sok szó esett az erdélyi méz védjelleseiről. A vita azonban nem maradt terméketlenül, mert a hozzászólások alapján kialakuló-

ban van az Erdélyrészi Méhészegyesület véleménye, hogy saját hatáskörén belül milyen módon lehet ezt végrehajtani. Ezalkalommal vázoljuk elgondolásainkat és

kérjük, hogy minél többen szövegezzék hozzá a kérdéshez. Azért fordulunk ez ügyvel jó előre Méhésztársainkhoz, hogy mire a pergetőgép megindul, az ügy végleges formában befejezést nyerjen és minden E .M. E.-tag részesüljön a védjegyzés előnyeiben.

Az Erdélyrészi Méhész Egyesület elkészítette a tagjai által termelt méz védjegyét. A védjegy, mint a képen is látható, Erdély címerét ábrázolja, amint két dolgozó méh tartja. A címer felett egy kas van. A képet egy hatszögű sejt-fal határolja. Az egyesület csinos címkéket nyomtat, baloldalt a védjeggyel, jobbra pedig „Valódi méz” felirattal három nyelven, románul, magyarul és németül. A címkén még a következő szöveg lesz: . . . . . EME tag szavattal, hogy a méz valódi és a saját méhészetéből származik. Ezek szerint minden EME tag saját maga szavattolja az üvegben vagy más edénybe töltött méz valódiságát. A méztermelő csak az egyesülettől rendelhet védjeggyel ellátott címkét. Minden címke reá lesz nyomva a méztermelő neve, pontos címe (lakhely, posta, vasut-állomás), így pontosan ellenőrizhető az esetleges visszaélés.

Az EME pontos szabályzatot állapít meg a védjegyzett méz termelésére, kezelésére és forgalombahozatalára, melyet minden tag, aki a védjegyzett méz forgalomba hozatalának előnyeit élvezni akarja, köteles aláírni és az egyesületnek beküldeni. Amikor megrendeli a címkéket.

A védjeggyel ellátott címkék már megrajzoltattak, de annak nyomdatechnikai uton való elkészítésével várunk, amíg a hozzászólások be nem érkeztek. A következő M. K.-ben reméljük, hogy már a véglegesített szabályzatról is beszámolhatunk.

## Különfélék.

Szentkatolnai Györbíró Géza, az EME tagja, volt jegyző, életének 80-ik évében január 20-án a Háromszék megyei Szentkatolna községben elhunyt. Györbíró Géza neve a méhészek körében messze földön ismert. Alapos, nagy tudású, szorgalmas méhész volt, aki méhészetével is számottevő sikert ért el. Egyletünk értékes tagja volt, több ízben tartótt az EME felkérésére méhészeti szakelőadást. Az élők sorából való távozását az Isten akaratában való megnyugvással kell tudomásul vennünk. Pihenése legyen csendes, emlékéit kegyelettel fogjuk őrizni.

**Kovácsnai Bogdán Géza** ny. főerdőtanácsos, földbirtokos, az E. M. E. tagja, 77 éves korában, febr. 22-én Brassóban elhunyt. K. Bogdán Géza a méhészet ügye iránt mindig meleg szeretettel viseltetett és az egyesületi életben is állandó érdeklődéssel vett részt. Számos

cikke jelent meg a Méhészeti Közönyben és halálával úgy lapunk, mint az egyesület egy értékes munkatársát veszítette el. Nyugodjék csendesén. Emlékét kegyelettel őrizzük.

**Kohajda József**, E. M. E. tag, február 28-án, reggel 8 órakor, életének 55. évében meghalt Mehádián. Nevét nemcsak szűk családi körben ismerték, hanem az erdélyi magyar méhészek szélesebb körében is. Számos kiállításon vett részt és több szakcikke jelent meg lapunkban is.

**Valló—Török: A méhtenyésztés vezérfonala** című méhészeti szakkönyv megrendelhető az EME titkári hivatala útján, 30 lej beküldése ellenében. Portódíj 13 lej.

Az E. M. E. által megállapított kis és nagy kaptár műhelyrajza — a kaptár természetes nagyságában — darabonként 50—50 Leiért megrendelhető az egyesületnél az összeg beküldése mellett.

## Apróhirdetések.

**Méhésztársak!** Torlódások elkerülése végett a múltének szánt viaszt sziveskedjenek beküldeni, mivel a hó végén elkezdem a készítést. — Salakmentes viaszt 25% levonással, vagy különként 30 lej ráfizetés ellenében dolgozom át. Csomagolás díjtalan. Tóth István méhész, Cluj, Regele Carol II. 41—74. 2

**Minden méhész használja fel a téli estéket** tudása gyarapítására. El ne mulassa beszerezni a **Gyakorló méhészek könyvét**. Küldjön 116 lejt Blénessy Károly Covasna, jud. Treiscaune címre, hogy a szerző ajánlott bérmentes küldéssel haladéktalanul kézhez juttathassa azt.

**Eladó** 10 család méh kaptárban. Cim a kiadóban. 6

**Múltépek** készíték kg-ként 30 lejért, vagy 25 százalék levonással. Cim: Taresi Vilmos, Harale, pu. Ghelulija, j. Treiscauné. 5

**Japánakác csemeték** kaphatók özv. Szöcs Dávidnénál, Satu-Mare, Strada B. Delavrancea 18 sz. alatt. 4

**Állást** keresek olyan gazdaságban, ahol méhészettel nagyban foglalkozhatnék. Cim a kiadóban.

**Nagyobb** méhesaladokkal bíró és ezzel foglalkozó, rendszerető komoly családnak gondozására adnám 1 kat. holdon levő konyhakert és gyümölcsösömet, az ezen levő 1 szoba konyhas lakásért. Oradea melletti községben. Rét és akácok, gyümölcsösökkel és szőlőkkel van körülvéve a mellette elterülő tájék. Cim: *Par! József* nyug. körjegyző, Oradea, Str. Pasteur 45. 8