

MÉHÉSZETI

KÖZLÖNY

Kolozsvár 1918.
Május.
XXXIII. évfolyam
5. szám.

Az Erdélyi Méhészegyesületek hivatalos közlönye.

Kiadja az Erdélyrészi Méhész Egyesület.

Felelős szerkesztő: Györfi István.



Méhes dúcek.

Megjelenik rendszeres
viszonyok között
havonta legalább
1 ivnyi terjedelemben.

ELŐFIZETÉSI ÁR: Egy évre 6 K, félévre 3 K. Az Erdélyrészi Méhész-Egyesület tagjai az évi 6 korona tagsági díjért ingyen kapják. A lap szellemi részét érdeklő közlemények a szerkesztő nevére: Kolozsvár, Pap-utca 6. sz. küldendők. Pénzküldemények kizárólag a pénztároshoz (Kolozsvár, Bocskai-tér) irányítandók.

Tartalom: 1. Sajtó alapunk és a „méhészek rideg viselkedése“. 2. Meghívó. 3. Nagy keretes kaptár. 4. Glossák. 5. Esván bá nyüzskölései a szakvéleményről. 6. Felhívás. 7. Méhesben. 8. Mondják. 9. Vegyesek.

Árjegyzék az Erdélyrészi Méhész Egyesületnél megrendelhető tárgyakról:

Napiárak szerinti 10—15% árváltozás figyelembe veendő!

1. Országos méretű háromsoros egyes kaptár	50'—	kor.
2. „ „ „ négyesoros „ „	55'—	„
3. „ „ „ kettős „	100'—	„
4. „ „ „ hármas „	140'—	„
5. Legújabb amerikai rendszerű fekvő kaptár (mérete 43—28 cm.)	130'—	„
6. Háromsoros Neisser egyes kaptár	80'—	„
7. Átmeneti kas ládával	20'—	„
8. Seprőgarat	20'—	„
9. Kerettartó láda	20'—	„
10. Napviaszolvasztó (pléh nélkül)	25'—	„
11. Keretszegezõ ráma (országos méretű)	4'—	„
12. Múlépragasztó deszka	1'50	„
13. Hármas kaptárhoz tetõ (deszkából) és talpazat	50'—	„
14. Keretléc 90 cm. hosszban (6 mm. vastagság, orsz. méret) darabja	—14	„
15. Keretléc 100 cm. hosszban, 7 mm. vastagságban darabja	—16	„
16. Keretléc 120 cm. hosszban, 7 mm. vastagságban darabja	—18	„
17. Melegágyablak-ráma	30'—	„
18. Keretfogó (Grand-féle)	6'—	„
19. Kaparó-vonó	4'—	„
20. Dr. Ványolós M.: „Erdély méhészetének története“	2'—	„
21. Méhészeti útmutató	1'—	„
22. Donáth-féle zsilipes kaptár (Donáth Aladár méhész tanár szabadalma)	110'—	„
23. Léptartó szekrény (120 orsz. keret számára)	60'—	„
24. Figyelő kaptár (6 kerettel)	26'—	„
25. Anyanevelő, 1-es szimpla falu 10 kerettel	19'—	„
26. „ 4-es „ „ 40 „	50'—	„
27. Rajszállító ládika	18'—	„
28. Méhcsalád szállító, 2 keret soros kaptár	30'—	„
29. Múlép, tiszta méhviaszból, bármely méret szerint, míg a készlet tart kilója	40'—	kor.

Egyesületi tagoknak, 22. pont alatti kivételével, 10% engedmény jár.

Ezenkívül készít az egyesület megrendelésre, megegyezés szerinti árban, tervszerinti egész méheseket, bármilyen méretű kaptárakat és méhészeti eszközöket.

Minden ilyenmü megrendelés Dr. Balázs Ferenc postatanácsos, e. főitkárhoz küldendő (Kolozsvár, Mészáros-u. 3 sz.)

Hogyan kell a sonkolyt műléppé átváltoztatni ?

Minden rendelkezés 2-3 nap alatt elintézésnyer.



Kevés az olyan méhész, kinek ne lenne kiépített, de az építményben már **használatlan** lépei (sonkoly, lép-törmelék). De mivel a méhészkedők jelentékeny száma nem rendelkezik oly felszereléssel, hogy fent nevezett anyagok viasztartalmát kivonja, ennek következtében órajuk nézve egy értéktelen anyagot képez. De én ilyen sonkoly viasztartalmát kivonva ebből

===== a legtökéletesebb és =====
főülmulthatatlan „Ludwig” műlépet

állítom elő gőzviaszolvasztóm segítségével. 1 kg. sonkoly után járó „Ludwig” műlép mennyisége a sonkoly minőségétől függ és **16-28 dekagr.** között váltakozhatik.

Küldje el sonkoly-készletét!



Elfogadok salakmentes méhviaszt műléppé való átdolgozásra. A munkadíj 1 klg. viasz után **K 3.50**. Esetleg cserébe fogadok 1 kilógr. viaszt, melyért **80 dekagr.** „Ludwig” műlépet adok.

Műlépről és eszközökről szóló képes árjegyzékem bárkinek ingyen és bérmentve küldöm.

RITZMANN LAJOS kereskedelmi méhész és műlépgyáros,
Ókér (Bácska.)

A Szegedvidéki Méhész-Egyesület

Kasos méhcsaládokat, sőt egész méhészeteket, méhsonkolyt állandóan vásárol

Ajánlatok pontos ármegjelöléssel az Egyesület elnökségéhez (Szeged, Osztróvszky-utca, 4. szám)

Veszek mézet, viaszt, sonkolyt

állandóan

minden mennyiségben legmagasabb napi ár mellett.

Ajánlatot csak ármegjelöléssel kérek. — A szállításhoz szükséges mézbödönöket én szállítom.

RITZMANN LAJOS keresk. méhész és műlépgyáros
Ókér (Bácska.)



Mézet, viaszt, sonkolyt

:: :: legmagasabb napi áron vesz az :: ::

Erdélyrészi Méhész Egyesület.

Megkeresések ez ügyben Dr. Zsögön Béla postatanácsos, ügyvezető alelnökhöz intézendők. (Kolozsvár, Bem-utca 9.)

Előjegyzéseket elfogadok:

1. „Természetesség a méhészetben“ című könyvem bővített kiadására. Ára 8 korona lesz.
2. „Utolsó virágok“ című művemre. Ára 1 korona lesz.
3. Számos érdeklődésre közlöm, hogy saját rendszerű **zsilipes kaptáramat**, melyből a rajt kiszállás nélkül elfogni és a mézet méhszurások nélkül elszedni lehet, helyben 110 kor.-ért készítik.

DONÁTH ALADÁR,

m. kir. méhészeti szaktanár, Kolozsvár, Ferenc József-ut 81.

A legjobb mézelőfa a japán akácfa július, augusztusban nyílik, mikor is nem igen van már

egyéb és többet nyílik, mint a közönséges akácfa 1, 2, 3, 4 évesek darabja 20, 60, 80 és 90 fillér;

:: 6 éves 2 korona, százanként fele árban. ::

Mézelő, sokat nyíló, egyben szép díszbokrok darabja 40 fillér, száza 38 korona, sok fajban. (8-8) **KREBS ZOLTÁN**, Szarvas.

Hogy fizet legjobban a méhészet?

Ugy, ha kaptár és eszközszükségeiteinket, ugyszintén a többi méhészeti kellékeket a szigoruan szolid, jóhírnevű és már 31 év óta fennálló

Kühne Ferenc utóda

első magyar kereskedelmi méhtelepénél
Budapest, I., Attila-utca 91. sz. szerezzük be.

Gazdagon illusztrált és sok ujdonságot tartalmazó, az 1916. évre szóló főárjegyzéke méhészeti utmutatóval együtt szívesen ingyen és bérmentve küldetük. * * * * *

MÉHÉSZETI KÖZLÖNY

AZ ERDÉLYI MÉHÉSZEGYESÜLETEK HIVATALOS KÖZLÖNYE.

KIADJA AZ ERDÉLYRÉSZI MÉHÉSZ EGYESÜLET.

Felelős szerkesztő:

GYÓRFI ISTVÁN.

Társszerkesztő:

GÁL IMRE,

az udvarhelyvármegyei Méhészegylet titkára.

Sajtó alapunk és a „méhészek rideg viselkedése“.

„A méhészek rideg viselkedésének következménye a pénztelenség“, nincs pénze a Méhészeti Közlönynek, részvéttelenek a tagok, az olvasók, a szerkesztőség „panasz-kodik“, „ahelyett, hogy dolgoznék“ és nagy bajában egy rossz üzletet, a sajtó alapot tákolgatja — így ír a „Méhészeti Hetilap“ f. évi 13-ik számának vezető cikkében és „nem is ajánlja jó lélekkel senkinek, hogy sajtóalapunk tagja legyen“.

Lelkiismereti kötelességünknek tartjuk megmondani ezt tagjainknak, hogy ismerkedjenek meg eddig ismeretlen jóakarójukkal: a „Méhészeti Hetilappal (szerkesztőség és kiadóhivatal Tiszacsécse, u. p. Tiszaköröd, Szatmárm.) Övni szeretnők az ezutánni jelentkezőket a készülő becsapástól és figyelmeztetni kívánjuk az alapítókat, hogy van idő a gondolkozásra, kiben a „Méhészeti Hetilap“ baráti szava netán kételyeket ébresztett volna: készséggel adjuk vissza az alapítói díjat.

Tudomására kell adjuk tagjainknak, hogy ha valamennyien a sajtó alap tagjai lesznek — a „Méhészeti Hetilap“ csalhatatlan számításai szerint — vagy a lapot kell beszüntessük vagy kénytelenek leszünk az alaptőkét elkölteni. Nagy ég! hogy erre nem gondoltak a nemes és higgadt gondolkozásu méhészek, kik könnyelműen a

100 kornájukat kiadták semmiért, abban a hiszemben, hogy egy értékes gondolat valóítását munkálják.

A mi kis barátunk aggodalma bizonynal érdekelní fogja alapítóinkat és *nem kevésbbé érdektelen tagjainkra nézve sem tudni azt, hogy a sajtó alap szervezésére azért van szükség, mert ők az „egyesület érdekeiért nem lelkesülnek“, „mivel az a méhészek érdekeit nem szolgálja úgy, mint kellene“.*

Szóval a méhész tagok, mint egyesület a nem méhészek vagyis nem a saját érdekeiket munkálják. Kissé különösen hangzik, de kell lennie benne valaminek, ha azt a „Méhészeti Hetilap“ mondja.

Van is! mert ha az Erdélyrészi Méhész-Egyesület tagjai, mint egyesület csak a maguk érdekét tartanak fontosnak, akkor jó üzleteket csinálnának nagy meglepésére méhészetünk önzetlen új profétáinak. Miféle eljárás is az egyesülettől, hogy évi 6 koronaért ad lapot a tagjainak, hogy a most alakuló testvér egyesületeknek 3 koronát számít egy példány évi díjáért, hogy a befizetett 6 korona tagsági díjuk másik 3 koronáját a maguk erősítésére használhassák fel! Hát lehet, szabad így szolgálni a méhészet érdekeit? *Hát nem becsapás ez, mikor ugyanezt a lapot lehetne 8—10 koronaért is adni?*

Igaz! nem *így kellene* a méhészek érdekeit szolgálunk! Nem préseltük kellő erővel a kormányt a cukorért; nem szedtünk össze hetet-havat, nem fenyegetőtünk, nem gyalázkodtunk, s így nem is szereztünk kellő érdemeket arra, hogy *„tagjaink az egyesületért lelkesedjenek“* és hogy *„új tagok gyűljenek a zászló alá“*. Év-tizedes meggyőződésünket hangoztattuk csupán; a cukor szükség — potló etetésre használható, de ily célra sem mindig megfelelő; sok szomorú tapasztalat azt mutatja, hogy ez évben így sem vált be.

Öröndetes azonban az a tény, hogy a cukor kérdésben elfoglalt álláspontunk miatt *egyetlen régi tagunk el nem hagyta a zászlóját, de sok százan érdemesnek tartották az alá sorakozni.*

Érthetetlen ez úgy-e gondos laptársunk? Hiszen mi nem a méhészek érdekeit szolgáljuk akkor, amikor 37 évi keserves munka után elértük azt az állapotot, hogy műhelyünkben 50 koronaért készítünk el egy teljesen felszerelt orsz. méretű 4 soros kaptárt az árjegyzékek hirdetett 86—96 koronájával szembe. Egy ugyanilyen méretű hármass kaptárt 124 koronaért adunk tagjainknak, melyet az árjegyzékek 180—213 korona árban hirdetnek. Tiszta viaszból készült mülépünket 36 koronába számítjuk ma, amikor a nyers viasz kilójaért 40 koronát kínálnak. Miért is hivatkozunk erre, hiszen aki felhívásunkat a sajtó alapra elolvasta, bizonyára megnézte lapunkban az átellenes oldal kis árjegyzékét is?

Tettel beszélünk *hosszú évek óta* — kedves laptársunk — *nem nagyhangú szavakban és nem magunkat hirdető, érdemeinket zengő dics énekekben!* Ha így kell és kellene a méhészek érdekeit szolgáljunk, mi ehhez valóban nem értünk, de ilyes irányu munkára nem is vállalkozunk.

Ezekben szólok egyesületünk tagjaihoz, hadd lássák és ismerjék a szerény jóbarátot. *Vessen számot ki-ki magával és feleljen a Méhészeti Hetilap ítélet mondására: mennyiben tagadta meg a méhészek érdekeit mint egyesületünk tagja? Amennyiben pedig úgy találja, hogy méltatlan a vád és évtizedek önzetlen munkájáért fájó ütés a köszönet, legyen a válasz komoly, egy néma kézszorítás ügyünknek sok száz, lelkiismeretes munkásával.*



Meghívó.

Az udvarhelyvármegyei méhésztársaság folyó évi május hó 21-én (kedden) délután 3 órától kezdve Székelyudvarhelyen a városház nagytermében kedvező idő esetén a telepen tartja

1917. évi rendes beszámoló közgyűlését,

melyre az egyesület tagjait ez úton is tisztelettel meghívja az elnökség.

T á r g y s o r o z a t :

1. Elnöki megnyitó.
2. Titkári jelentés az egyesület 1917. évi tevékenységéről.
3. Pénztári jelentés és a számvizsgáló-bizottság jelentése.
4. Az 1918. évi munkaprogram megállapítása.
5. A beltelkek vásárlási szerződéseinek jóváhagyása.
6. Az egyesület 10 éves fennállásának emlékét megőrkítő határozatok. Ünnepek előkészítése. A méhésztelepek, méhészgazdasági iskola felavatási ünnepének kitűzése. Jubiláris kiállítás rendezése, stb.
7. Az 1918—19. évi költségvetés megállapítása.
8. Indítványok. (Az indítványok 2 nappal a közgyűlés előtt az elnökséghez írásban beadandók).
9. Méhészeti előadás.

Székelyudvarhely 1918. évi április hó 30.

A közgyűlés napján d. u. $\frac{1}{2}$ órakor a városház termében választmányi ülés tartatik, melyre a választmányi tagok kéretnek megjelenni.

≡ Mézet, viaszkot ≡

legmagasabb napi árban vásárolok, kívánatra edényeket küldök, nagyobb tételeket a helyszínen átveszek.

Fekete B., bizományos
Budapest, Tompa-utca 19. sz.

Nagy keretes kaptár.

Nagy Ferenc méhész, Szilágycseh. (Szilágymegeye.)

Évtizedek óta foglalkozom méhészetrel s régóta figyelemmel kísérem a hazai szaklapok kaptár-vitáit. Magam már túl vagyok a kaptár-kérdés nehézségein s éppen ezért, hiszem, hogy nem lesz egészen érdektelen méhésztársaim előtt, ha a magam tapasztalatait röviden összefoglalva bemutatom képből és írásban az általam készített és használt kaptárt.

Amikor a kasos méhészetéről a kaptár használatára tértem át csalódással és szomorú meglepődéssel tapasztaltam évről-évre, hogy az országos méretű kaptárakba betelelt családaim — a kasokban elhelyezett családokhoz hasonlítva — jelentékeny mennyiségű mézet fogyasztottak és mégis sok népet veszítettek. Amellett a vérhas sem volt ritka jelenség, holott ez a kasos méheknél nem igen fordult elő!

Eltekintve attól, hogy az orsz. méretű kaptáraim mézhozamával sem voltam megelégedve, a tapasztalt jelenségek arra indítottak, hogy a kas méreteinek megfelelő kaptárt készítsék. Fő elvem tehát az volt, hogy a kaptár előnyeit, a könnyű áttekintést, gyors kezelést biztosítva a kas jó tulajdonságát is, a nagytáblás lépeket, melyek a gyors fejlődéshez kevesebb élelemmel való biztos telelés fő kellékei, megszerezsem.

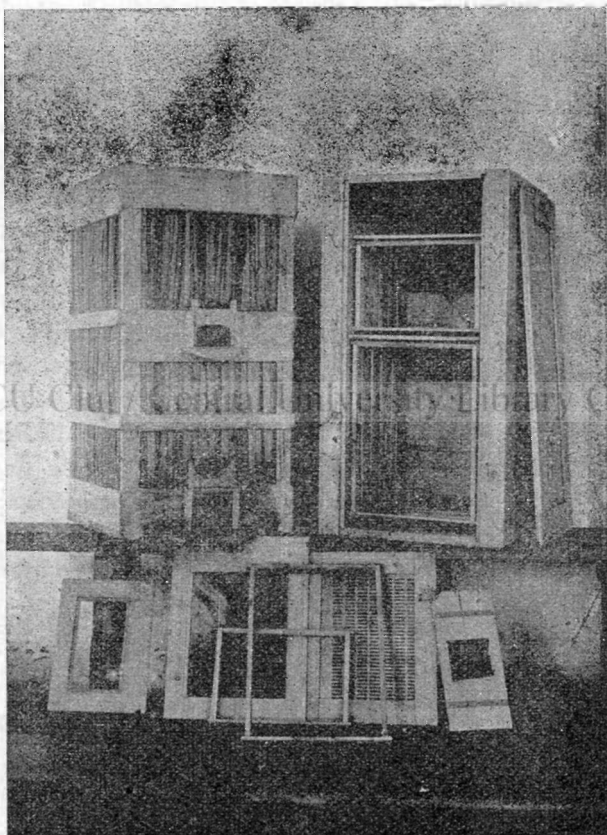
A mézhozam kérdését ezzel megoldottnak is láttam, mert csak jól telelt, kellő népességű család használhatja ki a tavasz első virágaitól kezdve végig az idény kínálkozó alkalmait.

A kaptár mérete, készítési módja.

Kaptárom az országos méretű kaptár mintájára alkotott állókaptár, melynek két része van: a költő tér és felette elhelyezve a méztár. A kaptár külső magassága 86 cm., belső magassága 84 cm. Ez a két cm. különbség onnan van, hogy az oldaldeszkák egy-egy cm.-nyire alul is, felül is be vannak vésve a tető, illetve az alj deszkába. A belső szélesség 32 cm. (külső szélesség változik a használt deszka és burkolat vastagsága szerint.) A mélysége 40 cm.

A tető és alj egy colos, az oldalfalak fél colos deszkából vannak készítve. A kaptár váza az a négy lécső, mely a tető és alj

deszka négy külső sarkába van felülről illetve alulról jó erősen beszegezve. A léceken belül vannak bevésve a tető és alj deszkába az oldal és homlok fal deszkái. A lécekre kívülről nem a szokásos dupla falat teszem belső tömessel, hanem védő buroknak hosszában gyékényt vagy zsupszalmát alkalmazok, melyet a négy oldalléchez erősített lécekkal foglalok le. A bemutatott kaptárok gyékénnyel vannak burkolva.



A szalma—gyékény burkolást különösen célszerűnek tartom olcsósága miatt, amellett azonban mindkét anyag igen rossz hővezető lévén télen a hideg ellen, nyáron a meleg ellen védik a családot.

A kaptár készítésekor takarékosági szempontok is vezettek, amennyiben azt magam rendszeren dohányos ládákából készítettem; kettő jól kiad egy kaptárt.

Keret méret, belső elrendezés.

A kaptárba 20 keretet lehet elhelyezni: 10 egész és 10 félkeretet. Tekintve, hogy a mélység 40 cm. kényelmesen elhelyezhetek a költőtérbe 10 keretet, egy elválasztó Hanemann rácsos keretet és ablakot. A nagy keret felső és alsó léce füllel együtt 32 cm. Az alsó fület igen célszerűnek tartom szállítások alkalmával, de rendes viszonyok mellett is mert nem engedi, hogy a keret jobbra, vagy balra elgörbüljön. A keretek párkány lécen függenek, mert a hornyolás igen jó búvóhelye a moly lepke kukacainak. A keretek felső és oldallécei 12 mm.-es, míg az alsóléc 7 mm.-es lécből készül. Az oldalléceket, hogy teljesen szilárd alkotású kereteket kapjak, beeresztem a felső lécebe fél vastagságnyira; a szegezéshez pedig 35 mm.-es erősebb szeget használok. Az egész keret oldalmagassága 44 cm. A keret és fenékdieszka között van 3 cm. távolság a keretek felett és a méztér között szintén 3 cm. A méztér és költőtér között egész nagyságu Hanemann rács áll, mely nem külön párkányon, hanem a kereteken nyugszik hosszában, alulról a rácsra erősített két lécecske segítségével. Ugyanígy vannak a fedődeszkák is elhelyezve a rácsra, illetve a méztér kereteinek a tetejére.

Két kijárót használok; egyik alsó: 12 cm. hosszú és 4 cm. magas, másik közép: 10 cm. hosszú és 4 cm. magas. Ez utóbbit a Hanemann rácsos fedődeszka két egyenlő részre osztja s így egy röpjük dugó segítségével, tetszés szerint irányíthatom a méhek járását a mézkamrába vagy a költő térbe vagy egyszerre mind a kettőbe. Középbjárót a főhordás idején szoktam megnyitni vagy pedig olyankor, mikor a méztérbe anyanevelő családcskát, vagy telelésre alkalmas kupkasokból kidobolt családöt helyezek el.

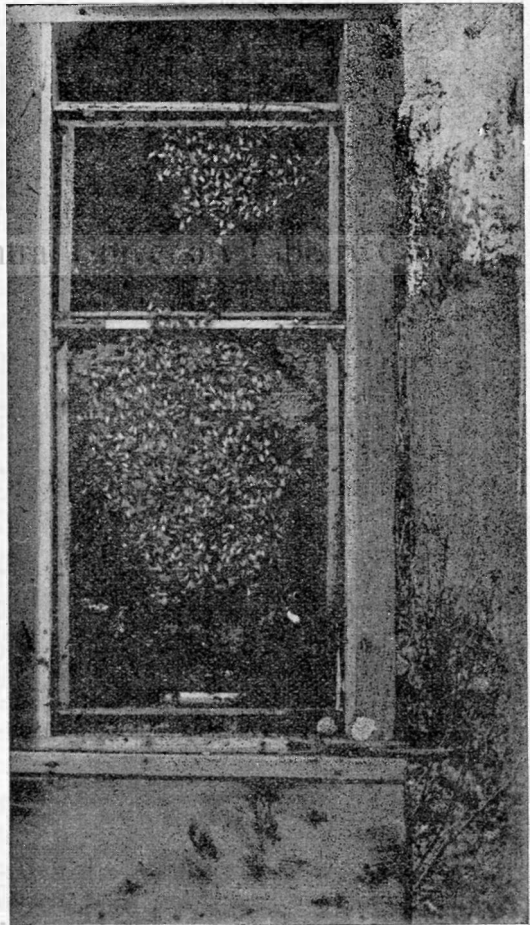
Volna még egy része a kaptárnak, melyről nem szólottam. A méztér 32—22 cm.-es félkeretei felett egy 12 cm.-es ür. Ezt a kis térséget onnan kaptam, hogy a 90 cm. hosszú dohányos ládának átjuggatott végeit lefűrészelve 86 cm. jó deszka állott rendelkezésre, melyből a kaptár belső elrendezése csak 74 cm.-t foglalt le. A gyakorlatban azonban igen sok hasznát veszem ennek a kis ürességnek. Fedődeszkáim közül egyre 12 cm.-es jukat vágok s azt bevonom rosta szövettel: nyáron a hőség miatt a méheim így soha sem szenvednek, mert a rostaszövetes fedődeszkán át a hő mennyiség nagy része elvezetődik fel a 12 cm. üres részbe.

Mivel pedig — mint mondtam — a méztérben tartalék családokat telelek a 12 cm.-es ürből etetem és itatom őket a szükség szerint, ha kell egész télen, minden kockázat és veszély nélkül. Bő mézelés idején pedig ennél jobb helyet keresve sem találhatnánk boxesek építésére. Egyszerre 20 drb 16—12 cm.-es boxest termelhetünk ki.

Amennyiben pedig valaki nehézményelné az én kis praktikus hézagomat és van deszkája hozzá, emelje fel a méztér méretét 10 cm.-rel és betelepítheti akkor 2 sor fél vagy egy sor egész kerettel. Magam azonban megmaradok a dohányos láda által nyújtott előnyök mellett.

A kaptár kezelése és előnyei.

A kaptár betelepítése és kezelése igen egyszerű és az orsz. méretű kaptár kezelésétől semmiben sem tér el. A rajt 7 lépkezdéses egész keretre ütöm, melyet ha a méhek kiépítettek 6 egész lépközzel ellátott fél keretet akasztok mögéje. Mikor a család ezeket is megtöltötte részben fiasítással, részben mézzel a fél kereteket felhelyezem a méztérbe s helyükbe 3 egész keretet teszok egész mülépközzel. Az anya korlátozására azonban a 7-ik keret után beakasztom a Hanemann rácsos keretet. Így biztosítom a rajok gyors fejlődését és esetleges



mézhozamát. A kaptár legszembetűnőbb előnyét abban látom, hogy teljesen biztosítja a méhek számára a kas által nyújtott előnyöket. Kevés mézzel jól telel a család és alig van vesztesége. Ennélfogva tavasszal gyorsan és jól fejlődik s biztosítja a mézhozamát.

A mellékelt képen egy középerősségű családot mutatok be, mely április első napjaiban már az egész kaptárt elfoglalta. A költő tere azonban a leggyengébb családnak is 10 egész keretet takaró népségű.

De van még a kaptárnak egy igen nagy előnye: *megvédi a méheket a kapzsi méhészekről s így megoldja a cukoretetés nehéz problémáját is.* A nagy lépeken ugyanis a koszoru méz 15—20 cm. szélességű, mely alatt a fiasítás van elhelyezve. Ez a méz mennyiség elégséges is a családnak téli készletképpen. Elvenni nem lehet, legalább is nincs méhész, ki megtenné a fiasítás miatt.

Mondanivalóimat ezzel szinte be is fejeztem. Célom röviden az, hogy mint a nép egyszerű gyermeke, *könnyen kezelhető, olcsó és mégis tetszetős kaptárt adjak a nép számára.* Olyan kaptárt, melynek erős népét nem kell féltenünk a divatos méh nyavalyáktól.

Amennyiben munkám a célt tekintve kívánni valót hagyyna fenn, kérem méhésztársaimat, hogy véleményüknek adjanak mielőbb kifejezést lapunk hasábjain.

A méhészeti egyesületeket pedig tisztelettel felhívom, hogy amennyiben kaptáramat a nép által való közhasználatra alkalmasnak ítélik, ismertessék azt gyűléseiken és összejeveteleiken.

Az Erdélyrészi Méhész Egyesület műhelyébe egy mintát beküldöttem s onnan bárki meg is rendelheti.

Glossák.

A Budapesten megjelenő „Hiteles Mercur“ *pénzügyi* folyóirat és sorsolási értesítő f. évi 6-ik számában felemlíti, hogy a gazdák a cukorrépat föléteik, mert a szénhiány miatt cukorra fel nem dolgozható és így szól: „Nincs más orvosság, mint a méztermelést fejleszteni. Az Országos Méhészeti Egyesület (Budapest IX. Lónyai-utca) kínálkozik is erősen, hogy bárkinek is teljesen berendezze a méhészetet. Nem fog ártani egy levelezőlappal megkísérteni az érintkezésbe lépést velők.“

Ez a cikk az idők jele, — felismeri ugyan most már a mé-

hészet jelentőségét; belátja végre, hogy a „méztermelést fejleszteni“ kell, de erre irányt adni nem tud, — azt hiszi, hogy elég az országos méhészeti egyesületi buzgótságát és segítségét igénybe venni, akkor már a „méztermelés fejlesztve lesz“.

Am a szakember tudja, hogy a méhészet mai helyzetében nem a méhesek hiányoznak, hanem maga a méh!

Egymásutáni gyenge évek alatt és főleg a rettenetes 1917. esztendőben sok méhes elpusztult, igen sok pedig odajutott, hogy a méhcsaládok száma kisebb volt ősszel, mint tavasszal.

Tavaly tette le a legnagyobb vizsgát a méhészt, — a jelesek még tavaly is tudtak sikert produkálni, — a kontárok ősszel méhészetők romjain keseregtek, — az 1916 évi készlet kapzsi elvétele, az 1917. évi optimista módszer leírhatatlan rombolást okozott.

Igy lett a méz ára kilonként 20—25 korona és így emelkedett az anyacsaládok ára 200—250 koronára és még ez sem volna baj már, csak lehetne kapni anyacsaládokat. 5—8—10 anyatorzset drága pénzen lehet szerezni, de ezt is csak keresés után, nagyobb számot összehozni lehetetlen, mert tavaszkor igen kevesen adják el anyacsaládjukat, melyekben az 1918. év egész termése és egész szaporulata rejlik.

A pénzügyi lap mellett sok más (nem méhészt) ember figyelmé is fog fordulni a méhészt felé, majd rájönnek a merkantilok is, hogy ez egészen jó üzlet, mert ha akár 300 koronába került is egy anyacsalád, mézterméke és rajai legalább ugyanannyit érnek évenként, ami 100% haszonnak felel meg.

És ez a helyzet még sokáig fog tartani, mert a cukorinség mellett a mézfogyasztás növekszik és ezzel kapcsolatosan a méhtenyésztés terjedelme és intenzív jellege is.

Soha annyira nem volt javallva a méhésztanárok tevékenysége, mint most, — siessenek ki az ország minden tájára, most már több megértésre találhatnak, mint az előtt és sok új hivat fognak toborozni a legkedvesebb és leghasznosabb foglalkozásnak: a méhésztnek, mert ime! már Mercur is azt vallja, hogy „Nincs más orvosság, mint a méztermelést fejleszteni.“

Dr. Fényes Kálmán.

Rokkant katonáknak a lapot ingyen küldjük!

Esván bá nyüszkölései a szakvéleményről.



Miután látom, hogy az méjészusvágok érdömösnek tartnak ingöm emlegetni s az mű küsdég ögyletünkkel babrálódni, hát aszt törjesztém elé az mű ögyletünkbe, hogy jó vóna ha mű es az nádméz dógáról egy kis szakvéleményről szüvesgednénk, met hát ijenkó miko erősen fulánkojskodnak az ögyletök, hát mű sem maradhatunk hátra az többiektől s törík szakad mek köll védeni az nádméz tisztösségit. S miko ahajt elérjösztém hát egy kettő aszt találak mondani, hogy no csak réta s meg köll iratni akku-

rátuson, met ehéz az méjésztanároknaK ugy síncs semmi közík, azok ugyes mán a vasutnál vadnak s tám azétt es mennek essze a vonatok örökkétig-met nemérténék ugy az új mestörséget mint a hogy kéne. Osztán aszt es beszélík, hogy némöly része tám a postához kerütt vóna s ott es örökétig az méjökön bucsálódnak s nem ügyelnek a dolgík után s ezétt vóna, hogy az postában es furtonfurt fétepík a paksamétákat. Én igaz nem tom, hogy igy vóna-e, de hát hallék ejeten beszédököt es, s hogy rejánk került immán a szer a szagosvélemények erányában-hát íjeténformálag eszkábálám meg nemtom jó lenne-e ezképen. Ha nem vóna jó, mongya meg az kiszörkesztő zur, met akór másképen fabrikálóm, nehogy az tisztösségen baj essék.

Szagvélemény

arról, hogy az nádméz jó-e az méjeknek vaj nem.

Én alóíratott szurósfalvi Góbé Esván, mint az virágospatakon innét es, tul es létedző fulánkojsok es cukrájszok s mélyészek ügyletének érdömös pénztára hüttel vallóm az méjésztanárok helyet, hogy az nádméz az méjeknek igen jó takarmányolás, de az mélyészeknek még jobb. Ugyanes lehet vele pityókát, terekbü-

zát, lámpiolajot, méjölő bűdöskövet, szapanak való fagyut s a világon ami köll, mindent, de mindent böcsületes csereberével eszévásárolgatni, mijét es az fejérszöméjőknek megböcsülhetetlen jó portéka, s azétt mindön mélyÉszeknek melegen s igen forón ajáltatík felpártolásba. Osztán az méjök es megeszík ha adnánk belöle s nem igen kapnak tölle gyomormenést csak ugy nagyába s egészibe. De hát e mán nem baj, met ezön lehet segédkezni. Az hasmenéses familiának különösön igen jó, met jobban menyen töle az hasík s legalább az métejesek kitakarodnak. Csak az a baj, hogy az magos állom kicsit szüveskedík belöle s épen azétt az mejík méjésztanár az nádméz erányába nem hejösön beszélgetneaszt éveg alá tétessük, met nekik ebe az ügyeketbe megtítsuk beléavatkojni, met a nem az ökjemík dógík. Ökjemík csak küdögessék az vonatyokot, hogy ne menyenek esze s rendelkezenek, hogy a paksamétálásokat ne bojgassák az postán, met mostanság igen barátkoznak az vonatyok s a paksamétáknak es nagy az kelendősége. Bíró játnak kiadaték, hogy tovább kügyje, hogy tugya meg minden mélyÉsz az melyeket üllet s igaz hütelesség kedviért az ögylet gyülesezésibe az tagságolások átal es aláíraték az erőség erányába.

Megkött szUrósfalvában az mIndenőő istenek ezer9száztizen8adík esztöndejibe böjtmás havába kapistrány jános hitvaló nevenapján minden tagság átal aláírkálódzva. eSSő én Góbé Esván, másodík az elnek Nádmézes Antal, harmadík gÓbé esVánné szül. Édös Kata 4edik nyomás eDös aNtíne Házsártos reBeka az mely kál emre méjésztanárt aksztófára akarja huzatni, met elakarja ökjeme titatni az magos álommal az nádmézosztogatást.

Ha nem vóna ijen formálag jó, legyön szüves az kiszörkesztő zur küdje vísza, met másképeg eszkábájjuk az szagosvéleményünköt.

Mély tisztólettel

Esván bá.

A „Méhészet“ szerkesztősége Ujpest

elvállalja a szállítását:

a Boczonádi-féle szabadalmazott 42-es vándor kaptárnak 24 NB kerettel, árjegyzék szerinti árban.

Felhívás

Csik, Marostorda, Háromszék, Udvarhely, Kolozs, Szolnok-doboka, Besztercenaszód, Szilágy és Tordaaranyosvármegyék méhészgazdáihoz.

A folyó év tavaszán kiosztásra került kristály cukorral több méhész felsegítő, később spekulatív etetést vezetett be. Az udvarhelyvármegyei méhészegylet 140 családos méhtelegén, valamint Kolozsvárt az erdélyrészi méhészegylet házsongárdi 65 családos telegén, hol a cukornak tavaszi etetése ismételen kipróbáltatván és a kolozsvári méhészettel felszerelt tanintézetek több-kevesebb méh állománynyal bíró méhészeteben, hol a cukrot szükségszerű etetésre használták fel a tavaszi átvizsgálás során kétségtelenül megállapítottam azon tényt, hogy a cukorral etetett méhtörzsek dolgozó méhei lakásaikból kiröpülve felduzzadt potrohukkal a méhes előtt halomszámra lebuóllanak, míg a többi etetéstől megkímélt törzsek méhei egészségesek és fejlettek. A cukorral etetett törzsek a kijáró méheit elveszítvén, fejlődésben annyira hátramaradtak, hogy a legtöbb részénél az egyesítés vált szükségessé. Az udvarhelyvármegyei méhtelegen a 2 napi cukoretetés után a fel-etetett törzseknél a vérhas jelei mutatkoztak, ugyanilyen jelek láthatók a többi összes felülvizsgált méhesekben is azon családoknál, melyeket cukorral etettek. Az intézeti méheseket kezelő tanárok, tanítóknak előttem tett nyilatkozatai szerint mindazon családok, melyek betelelésre felsegítő etetéképen cukrot kaptak, vérhasban pusztultak el. Több méhesben a tavasszal cukrozott családok a királynöket kidobták. A kidobott királynöket megvizsgálva potrohukat duzzadtnak és bélsárral teltnek találtam, ami szintén a cukoretetés következménye.

E jelenségek kézzel fogható bizonyosságai annak, hogy a méheknek a kristály és még tisztítatlan cukorral való etetése kárt okozó s nehogy a vezetésemre bizott vármegyék amugy is nagyon csekély számú méhállománya a cukorral való etetés kísérletezése miatt apadjon, felkérem a méhész gazdákat, hogy a kristálycukornak akár felsegítő, akár serkentő feletetésétől saját érdekükben tartózkodjanak.

Köruton, 1918. IV/21.

Gál Imre,

a XII. és XIII. méhészeti kerületek vezetője.

Méhesben.

Május hónap a rajzás hónapja. A jól telelt családok elérték fejlettségük tetőpontját: következik a rajzás és a hordás várvárt időpontja.

A méhésznek sürgősen meg kell tennie az előkészületeket, hogy sem az egyik sem a másik ne érje készületlenül. Jelölje meg külön a rajoztatásra alkalmas családokat és külön azokat, melyekkel mézet akar gyűjteni.

Amint valamelyik család annyira megnépesedett, hogy a költő fészkek építményeit jól takarja nyissuk meg előtte a mézűrt, hogy rajzásra ne készüljön. Ha anya bölcsőket épített volna mindenestre jó ha azokat leromboljuk, de a fődolog az, hogy *bőséges munka tere legyen a népnek és anyának egyaránt.* Ezt úgy érhetjük el, ha a teljesen fedett fiasításos kereteket felrakjuk a méztérbe és helyüket a fészkekben egész műlépközös keretekkel pótoljuk, a mézteret pedig egyszerre adjuk át. Ilyen eljárással csökkenthetjük a család rajzási kedvét és kényszeríthetjük, hogy minden erejét a virágzás rövid korszakának alapos kihasználására fordítsa.

A here fiasítás lenyakázásának kísérleteit azonban még a mézeltetésre alkalmazott családoknál sem tartom célszerűnek. Először hiába nyakazzuk le a fedett fiasítást, mert a méhek kitarítják a sejteket, az anya újra bepetézi azokat s kezdődik előlről a here nevelés munkát és anyagot emésztő folyamata. A nyakázás eredménye így kétszeresen hiábavaló munka: a kitarítás és az újra nevelés. Ne aggasszon minket az a néhány száz here, melyet helyesen kezelt kaptárunkban a keretek sarkában dugdosnak el a méhek. Az általuk elfogyasztott méz sokszorosan megtérül azáltal, hogy jelenlétük következtében a méhek állandóan jókedvvel és teljes odaadással szorgoskodnak. A tapasztalat szerint a mérsékelt számú herével rendelkező családok nagyobb mézkészlettel rendelkeznek, mint a teljes herétlenek.

Rajzásra kiszemelt családainkat fokozatosan fejlesszük, nehogy a tulságosan bő munkatér elvegye a nép rajzási ösztönét. Kaptárakat, kasokat a rajok elhelyezésére jó előre szerezzük be és szereljük fel a szükségességekkel.

Műraj készítésnek, anyanevelésnek is most van az ideje. Kezdőkre nézve azonban ajánlatos, ha a méhek tanácsát követik. Várják be a természetes rajzást; anyanevelőiket pedig népesítsék be a másodrajok természetes fiatal anyáival.

Tartalék lépjeinkre jól vigyázzunk. Időnként kénnel füstöljük őket és mielőbb helyezzük be kaptárainkba, mert ott vannak csak teljesen védve a viaszmolý ellen a méhek gondozása alatt.



Mondják.

Mondják, hogy az Erdélyrészi Méhész Egyesület az általános kaptár drágaságban azért adja kaptárait az átlagos áraknál 30—40%-al olcsóbban, mert „megtagadja a méhészek érdekeit“.

* * *

Mondják, hogy az Alföldi Méhészet szerkesztője nem akar Magyarország méhésztanára lenni.

* * *

Mondják, hogy a Méhészeti Hetilap teljesen önzetlenül, az az üzleti haszon és számítás tekintetbe vétele nélkül, munkálja a méhészet érdekeit.

* * *

Mondják, hogy illetékes hatalmak nem tettek lépéseket a földművelési minisztériumnál aziránt, hogy ne a méhészkerületek hivatalos vezetőit tekintse illetékes szakembereinek.

* * *

Mondják, hogy a cukoretetés ártatlan szakkérdését, nem az egyesületi reklámhajsza és taggyűjtési szenvedelem mérgecsinálta el.

* * *

Mondják, hogy az erdei méhek unják már az egyszerű faodukat és a lakásreform ügyében legközelebb nemzetközi tanácskozással gyűlnek össze.

Vegyesek.

Rajokat, méhtörzseket keres a szerkesztőség az egyesület tagjai részére. Ajánlatok beküldését pontos ár megjelöléssel sürgősen kérjük.

Cimképünkhöz. Két hatos kaptárducot mutatunk be olvasóinknak. Egy kis méhes pár négyszögletes helyen 12 család részére. Az alacsonyabb 2 Nagy-féle és 4 országos méretű kaptárból van összeállítva. Lépszekrénye és szerszámkamrája az alapzat és a kaptárak közé van beillesztve. A magasabbik 2 db 4 keretsoros, országos méretű hármastartó kaptár összetétele, melynek lépszekrénye a két kaptár között foglal helyet. Hasonló kaptárducok felállítását a tisztviselőknek is módjában áll. Kevés hely, kevés munka s a család évi szükséglete mézben biztosítva van. Nagy szó ez ma, mikor nincs a háztartásban cukor s így szűken vannak az izzék is a kamarában.

Az Aradvidéki méhészegyesület közgyűlése. Az Aradvidéki méhészegyesület március 24-én tartotta meg közgyűlését, ügy-