

108329

1167/42. VIII/97

# ERDÉLY

## HONISMERTETŐ FOLYÓIRAT

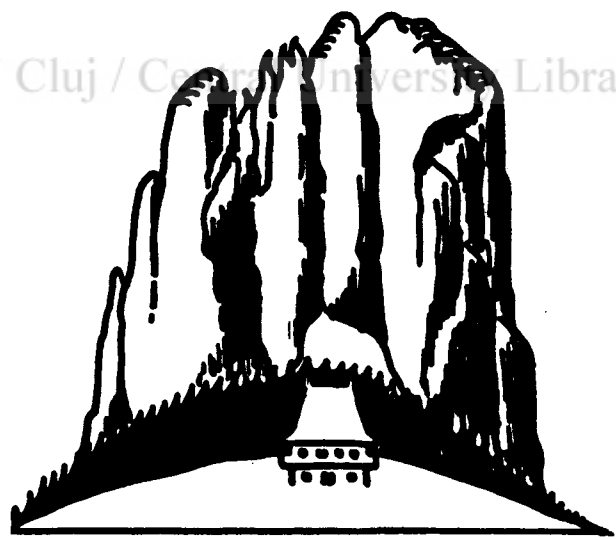
Az Erdélyi Kárpát Egyesület hivatalos értesítője

---

---



BCU Cluj / Central University Library Cluj



---

---

Főszerkesztő és felelős kiadó: Dr. BALOGH ERNŐ  
Felelős szerkesztő; Dr. XÁNTUS JÁNOS  
Laptulajdonos: ERDÉLYI KÁRPÁT EGYESÜLET

XXXIX. ÉVFOLYAM

1942. 8. SZ. (850)

# Erdély

---

---

## TARTALOM

*Címképet Vámszer Imre iparművész rajzolta. — Dr. Balogh Ernő: A remetelórévi forrástó. — Lengyel László és Both Károly: Túralehetőségek a Kelemen-havasokban. — A Nagyhagymás-havas halottja. — Ifj. Xántus János dr.: Szelek szárnyán — vihar hátán. — Hírek.*

*Az „Erdély“ előfizetési ára egész évre 6 pengő. Tagoknak 5 pengő. — Tagsági díj évi 6 P. — Az előfizetési díjak befizethetők az EKE 72.478. számú csekkszám-láján és a központi irodában Kolozsvár, Jókai-utca 2., II. emelet. — Hivatalos órák: d. e. 9—1-ig, d. u. 5—8-ig. Telefon 36-37.*

*Az Erdélyi Kárpát Egyesület központjának és vidéki osztályainak levelezési címei:*

**Központ:** Kolozsvár, Jókai-utca 2., II. emelet. Telefon 36-37.

**Besztercei osztály:** Beke Ödön, Beszterce, Radnai kapu u. 1/a.

**Csikszéki osztály:** Székely Géza, Csíkszereda, OMIH.

**Dési »Cibles« osztály:** Knizsek Károly, Dés. Villamosművek.

**Gyergyói osztály:** Dr. Kurucz Sándor, Gyergyószentmiklós, Főposta.

**Háromszéki osztály:** Dr. László Ferenc. Sepsiszentgyörgy.

**Marosszéki osztály:** EKE marosszéki osztálya, Kazinczy-u. 13., Marosvásárhely.

**Nagybányai »Gutin« osztály:** Tréger Lajos, Nagybánya, Fürdőtelep.

**Révi »Zichy« osztály:** Borcsa István, Rév. Községháza.

**Udvarhelyi osztály:** Zárug András, kereskedő, Székelyudvarhely.

**Zilahi »Meszes« osztály:** Seress Miklós, Zilah, Király-u. 23.

# ERDÉLY

## A remetelórévi forrástó

A kolozsvári természetjáróknak régebben a Jád völgy, melyben Remetelórév is fekszik, valóságos országútja volt. Az ezen felvezető iparvasutat, illetve sínautót használták, hogy ezzel Biharfüredig menve, onnan a Bihar-hegység szívébe juthassanak, vagy másrészt, hogy a mézgedi (meziádi) barlangot keressék fel, aminek Kolozsvár felől szintén ez volt legrövidebb útvonala. Bár a Jád völgy változatos tájaival, sziklás szorulataival maga is hálás túristaterp, a természetjárók megelégedtek azzal, hogy ebben a pompás völgyben csak a futó vonatról gyönyörködjenek, őket a távolabbi helyek még nagyszerűbb látnivalói vonzották.

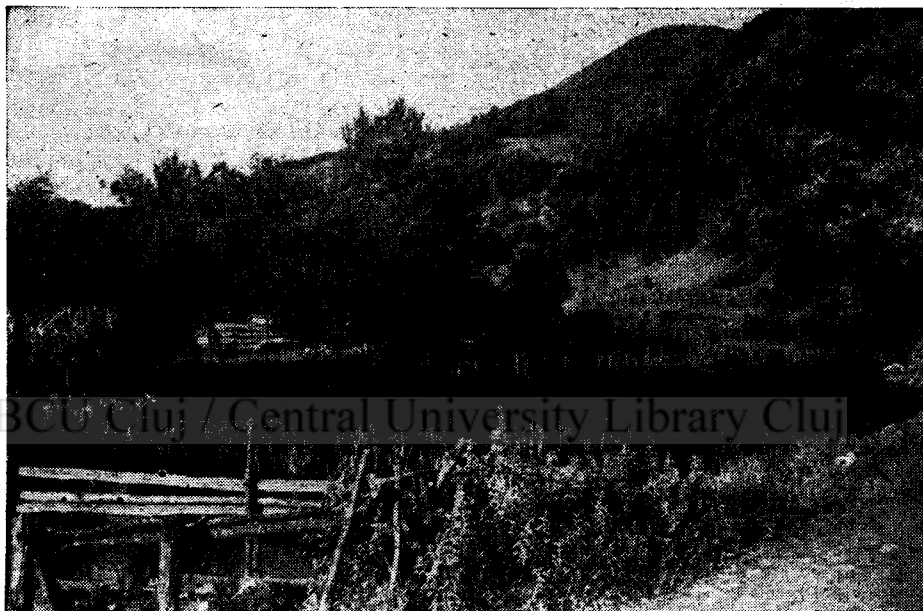
Ma már azonban a Bihar szépségeitől — legalább egyelőre — elzár bennünket a határ, mely Remetelórév felső végénél, éppen a bauxitbányánál húzódik. Így, ha természetjáró erre vetődik, meg kell elégednie a Jád völgy szépségeivel (meg is elégedhet) s egyben mintegy rákényszerül, hogy ezen az eddig elhanyagolt túristaterületen jobban szétnézzen. Ez a nagyobb figyelem nem is hiábavaló, mert magától a pompás tájtól eltekintve, ha csak magát Remetelórévet és közvetlen környékét is vesszük, különösebb érdekességek is vannak itt.

Igy egyik értékes látnivalója a már említett bauxitbánya, melynek megtekintésére azonban az élesdi katonai üzemparancsnokság előzetes írásbeli engedélyre szükséges. Másik lenne az a barlang, mely a bauxitbányától délre az itt délről jövő kis patak völgyének keleti oldalára nyílik. Ez a barlang azonban, bár pontosan véve a bécsi döntéssel megállapított határon belül esik, de a ténylegesen tartott határ szerint már Romániához tartozik. Ez a példa egyúttal figyelmeztet is, hogy a határ közelében a legnagyobb óvatossággal járjunk.

Remetelórévnek inkább csudálatosan ható, mint feltűnőbb látványosságot nyújtó nevezetessége azonban az a kis tó, mely a község északi végénél, a Jád-patak jobboldalán van, ahol mint alig észrevehető apróságot a 1:75.000-es térkép is feltünteti. Hosszúsága kb. 45 m, szélessége 15 m-nyi. Egyszerű kis tó tehát, olyan, mint sok más, mely szerény báján kívül futólagosan nézve semmi különösét nem árul el. Körüljárva feltűnik azonban, hogy bár a legkisebb vízerecske sem folyik bele, alsó végénél mégis olyan

bő víz jön ki belőle, hogy az ott egy 1' köves málmot hajt, pedig ezen kívül belőle még más helyen is folyik ki víz. A tóból kifolyó vízmennyiség ez év július 20-án, mikor pedig ezt az időt megelőző tartós szárazság miatt mindenütt igen alacsony volt a vízállás, másodpercenként legalább 300—350 liter lehetett.

Hirtelenében tehát valami különös rejtély ez a tó. Látszólag semmi víz nem táplálja, mégis egész kis patak folyik ki belőle. Nyilvánvaló azonban, hogy annak a kifolyó víznek mégis csak kell valahonnan jönnie. Ha a föld felszínéről nem, akkor a föld alól. Közelebbi megfigyeléssel ezt könnyen meg is lehet állapítani: A tó fenekét ugyanis ott, ahol a mellékelt képen vízi növényektől mentes nyílt vízűkör van, nagy kődarabok, hőm-



Remetelórévi forrástó, hátul balra kanyarodólag a kifolyása.

*Dr. Balogh E. felv.*

pölyök borítják, melyeknek még közeit sem tölti ki semmi finomabb üledék. Ez pedig csak úgy lehetséges, ha itt alulról feltörő víz van, mely alulról jövő áramlásával az itt leülepedni akaró finomabb törmeléket visszadorja. Másként el sem képzelhető, hogy a tófenék ilyen tiszta legyen. Ez az alulról felfelé törő tekintélyes vízmennyiség magyarázza meg a tó aránylagos nagy mélységét is, ami kb. 3—4 m. lehet. A tó vize annyira tiszta, hogy a nagy mélység ellenére is egészen jól látszik a tó feneké, ha a felszín nyugodt. Rendes körülmények között szélsőségekben ilyen is szokott lenni, ha azonban nagyobb eső van, a feltörés helyén — amint mondják — a nyugodt tükrön gyűrűzésbe jön a felszín s buborékok is szállanak fel. Ekkor természetesen a tóból kifolyó víz mennyisége is nagyobb.

A hasonló tavakat, melyeknek alulról van vízhozzárfolyásuk, *forrás-tavak*-nak szokták nevezni. Itt azonban, tekintettel a nagy vízbőségre, nem is egyszerű forrásról, hanem már búvópatakról van szó. Ennek jelenléte pedig ezen a mészkőterületen egészen természetes. Így ezzel a tóval szemben a Jád-patak balpartján a kocsuiút és az iparvasút hídjának kőpillére tövénél szintén tör elő hasonló, kisebb búvópatak.

A búvópatakok rendszerint a hegyoldalakon, illetve azok tövénél szintesen szoktak kilépni, ennél a tónál azonban alulról történik a vízelőtörés. Éppen ezért is keletkezhetett itt tó, mert az állandóan fölfelé törő víz mélyedést mosott ki s a víz mozgásának ez az iránya egyúttal ennek a mélyedésnek feltöltődését is megakadályozza. Hogy ez a búvópatak itt alulról tör fel, ebből egy olyan búvópatak tételezhető fel, melynek földalatti csatornája szifót alkot, s ennek fölfelé hajló vége nyílik a tófenékre. Mindenestre a búvópatakok földalatti útja igen szeszélyes lehet. Így az igaz valóságot pontosabb megfigyeléssel lehetne kihámozni, s ez adna arra is feleletet, hogy melyik patak az, mely útjában a felszín alá bukva, itt kerül újra felszínre.

Általános tájékozódás szempontjából megemlíthető, hogy Remetelórév, mely kedvelt üdülő- és nyaralóhely is, a Kolozsvár—Nagyvárad közötti fővonal Jád völgy állomásától érhető el. Jád völgy és Remetelórév között rendes körülmények között délelőtt és délután is kétszer jön és megy az iparvasút, melyet bárki engedély nélkül és ingyen igénybe vehet.

Dr. Balogh Ernő.

## BCU Cluj / Central University Library Cluj

### Turalehetőségek a Kelemen-havasokban

A Kelemen-havasok, tengerszintfeletti magasság dolgában, megnövedett hazánknak sorban második hegysége (Teleki csúcs 2102 m.), kiterjedésre nézve azonban legmagasabb hegységünkkel, a Radnai-havasokkal (Horthy csúcs 2305 m.) is vetekedik. Északkelet legkeskenyebb részén, Besztercétől keletre, az északi és déli országhatárt mindössze 70 km. választja el egymástól és ennek a területnek több mint felét a Kelemen-havasok tömege foglalja el.

A havasok főgerince nagyjából kelet-nyugati irányban, tehát jórészt a Maros folyóval párhuzamosan, attól légvonalban mintegy 20 km. távolságban terül el és hosszúsága megközelíti az 50 km.-t. A főgerinc nagyrésze cléri, vagy megközelíti a 2000 méteres tengerszintfeletti magasságot.

Ennek a hatalmas hegytömegnek, ezidő szerint egyetlenegy túrista menedékháza van, amely a Pap lába (D. Piciorul Popi) 1839 m. csúcs alatt levő nyeregben, a márosvölgyi vasút Palotailva állomásától északra fekszik.

Ez a paradox adat: hatalmas hegyvidék, egyetlen menedékházzal, máris rávilágít a Kelemen-havasok turisztikai lehetőségeire.

A Kelemennek egyvegből való bejárása, a főgerincen való végigvándorlás, csakis nyáron és olyan természetjárók részére lehetséges, akik sátrat visznek magukkal, vagy pedig megelégednek az itt-ott található esztenák

nyújtotta szállási lehetőségekkel, sőt a szabadban való hálást is vállalják. Ez a teljes gerincvándorlás Kolibicától Borszékig jó menetben is öt napot igényel s minthogy a sátron kívül az élelmet is hordozni kell, élvezetesen csak rendkívül erős fizikummal bíró túristák által járható, esetleg azok részére ajánlható, akik a teherhordozó költségét vállalni tudják.

Azoknak a természetjáróknak, akik ezeknek a súlyos követelményeknek nem tehetnek eleget és megfelelő idővel sem rendelkeznek, egy-egy túrán a Kelemen-havasoknak csak egy-egy része válik elérhetővé. Azt hisszük, hogy a nagy többség ebbe a csoportba fog tartozni s ezért ez alkalommal az ilyen részleges Kelemen-túrák lehetőségeit ismertetjük.

A régi csonkaország felől érkezők vonattal legközelebről Borgóbeszterce állomáson érik el; a Kelemen-havasokat, ahonnan erdei vasút vezet Kolibica üdülőtelepig (794 m.), ez pedig légvonalban csak mintegy 10 km-re van a Kisbeszterce (Bistricioara) 1990 m. csúcsától. Ez a csúcs a Kelemen-havasok egyik legszebb csúcsa önmagában véve is és azonkívül igen szép kilátást nyújt a Kelemen-havasok többi részére, jó időjárás esetén pedig a Radnai és Görgényi havasok is jól látszanak innen.

Élméletileg tehát Borgóbeszterce—Kolibica kedvező megközelítési lehetőségnek látszik; a gyakorlat nem egészen vág az elmélettel: a vasúti menetrend a Szeretfalváig menő fővonalától kezdve rendszerint kedvezőtlen. Az erdei vasút menetrendje bizonytalan, külön engedély is kell. Kolibicán van menedékház és villákban is jó a szállási lehetőség, azonban Kolibicától a Kisbeszterce csúcsát reggeltől estig oda-vissza csak igen erőltetett menetben lehet megjárni.

Azoknak, akik a Kisbeszterce csúcsáról tovább akarnak menni a főgerincen, azt ajánlhatjuk, hogy estig menjenek fel a Poana-Lunga tisztásig. Itt a főgerincen a megyehatáron lévő 1458 m.-es magassági pont közelében egy elég jó esztana szokott lenni, barátságos pásztorokkal. Minden alkalommal ott találtuk ezt a szűnát egy eset kivételével. Aki elég korán felérkezik, továbbmehet a gerincen az 1636 m. kóta jelzésig. Itt szintén esztenában tölthetjük az éjszakát.

Kolibicától az SKV piros-fehér jelzése vezetett a Kisbeszterce csúcsára, majd innen piros jelzés a Teleki csúcsig. Nem tudjuk most milyen karban van ez a jelzés, azonban a meglévő úton jelzés nélkül is lehet tájékozódni, ha szem előtt tartjuk a következőket: A Kisbeszterce csúcsára az ösvény nagyjából a gerincen halad, részben a besztercei, északos oldalon. Azok, akik nem kívánnak a csúcsra felmenni, hanem a főgerincen igyekeznek előbbre jutni, az 1636 m. magassági ponton túljutva az úgynevezett megyei főplájon haladjanak tovább. Ez a főgerinccel párhuzamosan a marosi, déli oldalon, a Kisbeszterce és Streniorul 1879 m. csúcsok alatt 200—200 méterrel mélyebben halad, míg az 1839 m. magas, a térképeken általában fel nem tüntetett Pap-lába (Pop-picior) csúcsa után újra a főgerincre nem ér.

A Paplába alatti nyeregben van az első és egyetlen jelenlegi menedékháza a Kelemen-havasoknak, amelyet előljáróban említettünk volt.

A teljes igazság az, hogy két ház is van itt. Az egyik a nyereg déli felén, nyitott, rossz állapotban lévő, szellős nyári lakás az SKV tulajdona,

a másik a nyereg északi oldalán emettől 3—400 m. távolságra, kevésbé szellős, kisebb, nedves és sötét.

A Poana Lunga 1458 m. tisztásától a Kisbeszterce csúcsán át a Paplába menedékházig igen kemény, egy napi járás esik. Azok, akik az említett csúcsok alatt, a marosi oldalon kanyargó úton haladnak, kényelmesen megtehetik egy nap alatt az utat.

A menedékháztól a Gruji 1882 m. csúcsa alatt haladva, az 1926 m.-es Dundek (Vfr. Dündetul) tetőn át jutnak a Ruzska 1925 m. csúcsára (D. Rusciü), amely három jellegzetes sziklacsoportháról könnyen felismerhető.

Itt választúton vagyunk; aki be akarja fejezni a túrát, dél felé fordul és Ratosnyán, vagy Palotailván elérheti a marosvölgyi vasutat; aki meg bírja a gyaloglást, az tovább haladhat a főgerincen a Kelemen főcsúcsa, a Teleki csúcs 2102 m. felé.

Utóbbiaknak is ajánlható azonban, hogy tegyenek egy kis kitérést déli irányban, mert a Ruzskától mintegy 2 km.-re van 1797 m. magas Tihai tető (Vrf. Tihului), amelyen egy festői, lovagvár-szerű sziklacsoportozatot találunk különböző érdekes kőalakulatokkal. A fényképezőgépnek ugyan-csak van itt dolga.

Aki a kirándulást most már befejezni kívánja, háromféle úton juthat el innen Palotailvára. 1. Az Ilva és Ratosnya völgye közötti vízválasztó gerincen vezet az úgynevezett Ilvai pláj; nagy, szép erdei út ez, bár egy kicsit hosszú. Hat-hét órát igényel ez az út és sárga útjelzéssel lesz ellátva. Az út közepe táján egy szép tisztáson bekerített fenyőfaiskolát találunk; ha valakire itt ráestelődik, ezt jól jegyezze meg, mert a közelében vadász-kunyhó van, ahol jól lehet aludni. A vadász-kunyhót megtaláljuk, ha a faiskolától a Tihai-tető felé nézve, jobb kéz felé rézsútosan bemegyünk az erdőbe; mintegy 2000 méterre egy kis tisztás szélén áll a ház.

Tovább dél felé a Kapacina (955 m.) tisztására érünk, ahol több szép, de teljesen elhanyagolt épület található; ideális tüdőszanatórium lehetne itt. Innen már csak másfél óra Palotailva, a Marosvölgy egyik legszebb fekvésű községe.

2. A tihai tetőről délkelet felé levágva, a Tiha-patak dorongútján át leereszkedhetünk az Ilva völgyébe. Ebben a völgyben messze vidék legjobban karbantartott erdei vasútja látható, amelynek távolsági jelzései állandóan jól olvashatók és a természetjárónak nagy segítségére vannak.

A Tiha-patakán jövet, a 15 km. táján pompás erdőkezelő házat találunk, amelyben jó, kényelmes szállást, esetleg tejet, tojást is kapunk. Az Ilva völgye egyike a legszebbeknek. Kitünő pisztrángospatak. A 11-es km.-en igen szép vízesés van. Mivel iparvágányon 15 km.-t baktatni nem a legjobb élvezet, keressük a vágányokkal párhuzamosan haladó ösvényeket; a vonal vége felé pedig az 5 km. után, délnyugatra vágjunk fel a hegyre, vagy két km.-nyi utat meg lehet takarítani.

3. A tihai tetőtől délnyugati irányban levágva a ratosnyai Tihu völgyébe érünk, ahol erdei vasút és néhány ház található. A vonatok mostanában csak az úgynevezett Kétág-nál érhetők el 696 m. (mintegy 3—4 óra), mert a háromfelé ágazó Ratosnya pataknak nyugati ágán, a Szék patakán (Secu) folyik a fatermelés. A Kétágtól 20 perc alatt vasúton Ratosnyára érünk. Gyalog ez az út két és fél óra.

Akinél idő, erő és koszt dolgában még futja, az a Tihai tetőtől visszater a Ruzkára (1925 m.) és a főgerincen igyekszik a Teleki csúcs felé (Petrosul 2102 m.). Ez a legnagyobb erőpróba, de a legnagyobb jutalmat is nyújtja. Sokszor jártunk rajta, de mindig mély megilletődés fogott el, amikor felértünk reá.

A Teleki csúcstól egy km.-re az északi oldalon nagyobb házat látunk. Román vadásztársaság építtette, de befejezni már nem volt idejük: ablak ma sincs rajta. Akire itt ráesteledik, óvatos legyen: a ház közel van, de a kígyó-fenyő — amely közbül elterül — járhatatlan. A ház megközelítése legcélzerűbben úgy történik, hogy a gerincen tovább megyünk a Teleki csúccsal egy tömeget alkotó Negoii csúcsára, leereszkedünk a Negoii hatalmas lejtőjén a nyeregbe és visszafordulva a megyei fő úton (plájon) közelítjük meg a házat. Már a Teleki csúcson meg kell figyelniünk, hol kell a plájról letérni; még jobb, ha egy pásztorgyerek segítségét vesszük igénybe; a ház mintegy 300 m.-re van az úttól délre. Külön ösvény vezet hozzá.

A Negoii nyergéből most már a pásztorok útján haladunk a Kisköves (Petricel 1991) alatt a Csáky csúcsra (Vrf. Retitis) 2021 m., a gerincen tovább haladva pedig a Bradu csontra 1900 m.; ettől mintegy két és fél km.-re délkeletre találjuk a híres Bradu csonti menedékház alapját és üszkös gerendáit: 1940 őszén felgyújtották. Ha Isten megsegít, jövőre újra menedékház lesz itt.

A Retitis csúcs és a Bradu csont között félúton, a déli oldalon mintegy 200 m.-re a gerinctől a Jézer nevű szép tengerszemet láthatjuk; ebből ered a Puturosz pataka, amely kénés (büdös) vizéről és járhatatlan völgyéről nevezetes; Maroshévizre jut le az ember ezen az úton, de óvakodjunk tőle.

A főgerincen a Kelemen Forrás csúcs (Izvor 2053) és a Kelemen-Cserbük (2105 m.) következnek. Az utóbbi már csak egy km.-re van a határtól, azért óvatosak legyünk errefelé. Különösen vigyázzunk azonban arra, hogy ködös időben a Kelemen kráterében, az északi oldalon fekvő Valea Neagraba ne tévedjünk. Innen ugyanis csak Romániába juthatunk, vagy vissza kell másznunk az egész, hatalmas magasságot.

A főgerinctől még a Kelemen-Forrás csúcs előtt az 1820 m. magassági pont közelében kell kelet felé levágni, hogy a Tölgyes tetőtől (Magura 1505) délre haladó ösvényt megtaláljuk, amely a főgerinctől mintegy 20 km.-re fekvő Bélbor községbe vezet. Innen a Bükkhávon (1310 m.) át jutunk Borszék híres fürdőjébe (mintegy 14 km.).

A Teleki csúcs óta nem szóltunk szállási lehetőségről. A leégett Bradu csonti házat nem lehet annak nevezni. Térjünk tehát vissza egy kissé, mert Bélbor faluig is aligha fogunk eljutni a Teleki csúcstól alvás szükségése nélkül.

A Negoii alatti nyeregtől délre a Negoii patak nyakában van egy jó szellős ház, rossz időben hűvös, de az esőtől menedéket nyújt.

A Teleki csúcsról is, a Csáky csúcsról is jól látható a Dreguş (1770 m.) háromszögelési jele. Ez alatt van a Bánffy-uradalom híres drágási vadászlakja, a Drágás csúcsától nyugatra, az 1617 m. magassági ponttól kissé északra, a tisztás szélétől mintegy 300 m.-re az erdőben. Pompás berendezése van, de két nagy hibája is: nehezen megszerezhető engedély kell hozzá s aki nem ismeri nehezen találja meg.



Ha tehát valaki ezen a vidéken éjjeli szállást keres, biztosabban megtalálja azt az esztenát, amely a Drágástól keletre egyenesen dél felé vezető úton az 1704 m. és az 1537 m. magassági pontok között fekszik. Innen azután a Butkán (Bitca Ratacel 1174 m.) át 4 óra alatt Gödemesterháznál el lehet érni a marosvölgyi vasutat.

Az eddigiekben Kolibicától Borszékig azt az utat tekintettük át, amely országos, kék vízszintes jelzéssel lesz ellátva, ha a hozzávaló festékanyagot sikerülni fog megszerezni. Mérföldes csizmákkal haladtunk eddig ismertetésünkkor s inkább a szállási lehetőségeket, mint természeti szépségeket említettük meg. Legjobb ezekről személyesen meggyőződni.

A következőkben azokkal a közlekedési lehetőségekkel foglalkozunk, amelyek a marosvölgyi vasútból kiszálló természetjáró részére nyílnak. Feltételezzük, hogy Tusnád, Csíkország, Hargita, Gyilkostó, Békási szoros és a többi erdélyi szépség megtekintése után, tehát délről érkezik a turista és ezért nyugatról kelet felé haladva vesszük sorra a vasútállomásokat.

A Galócás-Fürész állomása annyiban érdemel említést, hogy innen indul ki a Lomási Erdőipar Rt. iparvasútja; akinek tehát evvel a társasággal van összeköttetése, innen indulhat ki. Egyébként Maroshévíz a jobb kiinduló pont; ebben a városban szállodák vannak, élelmet lehet szerezni és azonkívül itt vannak a pompás Bánffy és Urmánczy szénsavas fürdők, szép nyitott úszómedencékkel, kellemes langyos vízzel.

Maroshévízről az OFA erdei vasútja indul ugyancsak a Lomási patak völgyén. Az iparvasútakra nézve jegyezzük meg, hogy vasárnap és ünnepnap csak kivételesen közlekednek; a rendes járatok kora reggel, vagy délután indulnak. Mostanában sok helyütt csak engedéllyel lehet felülni rájuk, de ezt az illető vállalatoknál rendszerint megadják; mindez nemcsak Hévízre, hanem a többi iparvasútakra is vonatkozik. Ünnepnapi külön járatokat (sin-autót) csak különös összeköttetés útján lehet szerezni.

A Lomás patak völgye tágas, nem annyira vadregényes völgy, mint a többi kelemen patakok völgye; viszont hosszú, talán még hosszabb, mint a többi. Maroshévíztől 9 km.-re van az Urmánczy-féle vadászkastély és a Hősök síremléke; eddig a pontig a Borszékra vezető műúton lehet eljutni és ha erdei vasutat nem sikerül elfogni, tanácsos legalább eddig valami járművel (borszéki autóbusz, szekér) eljutni. A völgy innen lassan emelkedik és Maroshévíztől mintegy 16 km.-re találjuk a szép bazalt kőbányákat. Ekörül kisebb telep van, ahol éjjeli szállást s ha a bányában dolgoznak, a kázinóban némi élelmiszert is lehet kapni; mostanában azonban erre számítani nem lehet. Ezt a telepet az odavaló román lakosság Poherecki néven is szokta emlegetni.

A kőbányától egy jó km.-re feljebb van Gyulaháza, a Lomási Erdőipar régebben virágzó telepe, ahol jó szállást adtak annak a természetjárónak, akinek ismeretsége volt a társaságnál. Mostanában ez a telep lakatlan, az erdők fogytán vannak errefelé. Különbösen már a Kőbánya előtt jobbra kell térnie annak, aki Gyulaházára akar jutni.

A kőbányától vagy másfél km.-t a ritkán használt erdei vasút mentén megyünk észak felé, majd balkézt a hegy felé vágva, ösvényen, dorongúton át kemény három órás úton érjük el azt a helyet, ahol a Bradu csonti

menedékház állott és ha Isten segít, állami fog újra. Az ettől a ponttól adódó útakat ismertettük már.

Sorjában Gödemesterháza vasútállomása következik. Innen erdei vasút nem visz a Kelemen havasokba, de gyalogjárók számára nagyon szép, élvezetes, bár nem könnyű megközelítési lehetőséget nyújt a Kelemen havasba.

A Zsebrák patak völgyén haladunk az első szakaszon és elég jó szekérúton érünk el a mintegy 9 km.-re fekvő Bánffy uradalmi szép vadászházig, ahol esetleg szállást is kapunk Roblenszky főrdész úrtól. Innen kezdve tanácsos lesz a kelet felől eső gerincire felválni. Gödemesterházától 5—6 óra alatt érjük el azt az esztenát, amelyről a Drágás csúcsával kapcsolatban már említést tettünk.

Haladhatunk a patak völgyeken felfelé, de mestere legyen a tájékozódásnak az, aki ezen a bonyolult terepen eligazodik. Bevalljuk, hogy ezen a vidéken a Bánffy uradalomnak egy szép vadászlakát is láttuk egyik kirándulásunk alkalmával, de nem kísértük figyelemmel a térképet és ma már nehezen találunk meg. A felmenetel a Kiscsikán (1479 m.) át is végezhető, de hosszabb és nehezebb. A Drágás tetővel kapcsolatos lehetőségeket már ismertettük, most csak azt említjük meg, hogy a Zsebrák patakot körülölelő két gerinc tehát a butkai, illetve Kiscsikai összetalálkozása után, az 1537 m. kőta feletti esztenától északkelet felé igen könnyen eljuthatunk a Jézer tengerszemhez anélkül, hogy a főgerincet megmászánánk.

Palotailva vasútállomás következik; ez elsőrangú kiinduló hely, részben már az előzőekben ismertettük is. Itt vezetőt lehet fogadni, így pl. Frunza Dani személyében, aki az ortodox román templom mellett lakik, de levelezőlap értesítésre a vasútállomáson várja az érkezőket. Kitünő ismerője a hegységnek, azonban jó lesz vele induláskor megalkudni.

Aki az Ilva völgyén felmenő vonatot talál, lehetőleg végig a 20 km.-ig menjen, azonban igyekezzék meglesni a 11 km. melletti, már említett szép vízesést. Ha a Drágás felé tartunk, a 17 km. után egy kelet felé eső völgybe, majd a hegyi ösvényre kell térnünk.

A 20 km.-től három felmeneteli lehetőség ajánlatos. Egy nemsokára nyugat felé elágazó patak völgyén, amely az 1767 magaslati pont, majd a Ruzska havas felé vezet. Pompás vízesések sorozatán át, de fárasztó, nehéz úton érünk a tetőre; itt a kötél jó szolgálatot tesz, bár anélkül is fel lehet menni. A gerincire érve kis kitérőt teszünk a Tihai tető (1759 m.)-től dél felé. Ezt az utat gyönyörű sziklai miatt ajánljuk (l. fentebb). A Tihai tetőre különben kevésbé meredek, bár kevésbé szép úton és kerülő nélkül jutunk a 15 km. után betorkoló Tihu patakon át, amelyről már szintén említést tettünk.

A 20 km.-től egyenesen északra a Pietrosz patakán a legrövidebb, de a legnehezebb utat kapjuk a Teleki csúcsra; az 1298 m. magassági jelzéstől a 2102 csúcsig alig 3 km. utat mérünk a térképen. Rendben legyen tehát a szív és tüdő, ha erre tart valaki. Az út felső szakaszát magában a patakban fogjuk megtenni, mert ez olyan meredeken fut alá, hogy a köveken szárazon lépegetünk felfelé gyakori pihenőkkel.

A harmadik felmeneteli lehetőség a Negoii patakán vezet. Ez a legkevésbé meredek, de hosszú dorongútja nem a legjobb állapotban van; vigyázzunk a korhadt gerendákra!

Aki Palotailván nem jutott iparvasúthoz és nem szeret talpfákon bakatni, választhatja felmenő únak az Ilva és Ratosnya közötti választó gerincet (Ilva pláj), amelyet az előzőkben, mint lefelé vezető útvonalat, már ismertettünk.

Egy másik lehetőség erre az esetre a Kisilva, majd a Kis Ilisua pataka, amelyben szép vizesés látható. Errefelé a Nagy-Ilva patak völgyéből a 6 km. táján kell eltérni, amit az iparvasút elágazásáról megtalálunk. A Kis-Ilva patak elején Palotailvától mintegy 7 km.-re a Bánffy-uradalom pompás nyaralóját találjuk; itt Fina bácsi, a vadőr, vendégszeretettel fogadja az embert s ha nincs otthon, a felesége is szívesen szolgál friss meleg tejjel. A Kis Ilisua patakon át könnyen elérhető a Drágás alatti vadászlak, majd a Drágás.

Sorra Ratosnya vasútállomása következik. Megemlítjük, hogy úgy Palotailva, mint Ratosnya kedvelt nyaraló helyei a kispénzű embereknek, jó élelmezési viszonyokkal; Ratosnyán nagy zöldségpiac van.

Ratosnyától erdei vasút visz felfelé a Ratosnya patakán; ez azután a 11 km. táján két ágba szakad (kétág). Kelet felé a Szék patak (Secu) nyugat felé a Tihu patak völgye, amelyről, mint lefelé jövő útról, már szólottunk.

A Szék patakon rendszeresen jár a vasút, a Tihu patakon mostanában nincs fakitermelés. Közben van még egy patak, az egyenesen észak felé tartó Középső völgy (Mijloc) pataka.

A Középső völgyön is volt vasút, de vagy 10—15 év óta nem használták. Ezt a völgyet csak annak ajánlhatjuk, aki kitűnő egyensúlyozó s nem restel egy patakon 60—80-szor átkelni és kíváncsi arra, hogyan bánik el a természet egy iparvágánnyal 10—15 év alatt. Nagyon nehéz út, de megéri a fáradságot.

A Kétágnál van néhány faépület, ahol szükségből háltni lehet. Útközben a 7 km. táján feltűnik egy hatalmas és szép sziklacsoport a nyugati oldalon, amelyet még sokáig szemmel tartunk.

Aki iparvasutat talál, a Szék patak völgyén olyan magasra menjen, meddig csak lehet. Ratosnyától mintegy 14 km.-re a vasút kétfelé ágazik: akármelyiken felmehetünk, mindkettő alkalmas arra, hogy elérjük rajta a gerincen haladó főplájt, amelyen azután kelet felé haladva a Poiana Lunga 1458 m. magassági pontja közelében lévő esztenát érjük el. Ez már ismerősünk; itt hálunk s a már ismertetett úton jutunk a Kisbeszterce csúcsára.

Ratosnyáról a Kétágon át a Tihu völgyén haladva legrövidebb az út a Kelemen havas egyetlen jelenleg meglévő menedékháza, a Pap lába alatti menedékházhoz, amelyet már szintén ismertettünk. Legrövidebb út alatt 8—9 kemény órát kell érteni, ha az út egyrészét (a Kétáig) nem vasúton tettük meg. A Tihu völgyében is találunk az iparvasúttal összefüggő faépületeket, sőt egy vadászház is van errefelé, de azt aligha találjuk meg. Általában ez a nagy baja a vadászházaknak; a vadászok szemérmes emberek, pompásan elrejtik házaikat.

A vasútállomások során Déda következik. Itt a Lomási fatelep nagy szíveséggel látja vendégül a turistákat; a faluban is lehet szállást kapni.

Dédától északra 8 km.-re a Kelemen felé vezető gerincen van az Isten-széke 1380 m. gyönyörű sziklaalakulatokkal körülvett fennsíkjá, a kezdő és

haladó természetjárók egyik leglátogatottabb kiránduló helye. Ezt háromféleképpen lehet elérni: 1. a gerinc útján, 2. a gerinctől keletre lévő Galonya patak völgyén, 3. a gerinctől nyugatra folyó Bisztra patakon.

Mindkét völgyön iparvasút van, de jelenleg csak a bisztrai közlekedik. A Bisztra völgyén feljebb haladva a Coffu vízesést látjuk, ez a völgy vad szépségeivel, sok pisztrángjával méltó a megtekintésre, bár nehéz.

Dédától mintegy 12 km.-re a fűrésztelepnek nagyobb villaszerű épülete áll, ahol engedéllyel szállást lehet kapni.

Az Istenszékétől a gerincen északra tartva a Moldovánka 1570 m. hegy hátára érünk (kb. 9 km.), majd innen kelet felé fordulva már a Kelemen havas főgerincén folytatjuk útunkat a mintegy 8 km.-re lévő Poiana Lunga 1458 m. tisztásáig, amelynek esztenájáról, mint a Kisbeszterce csúcs kiindulópontjáról, előbb már szóltunk.

A Déda—Istenszék—Kisbeszterce-útvonal a marosszéki természetjárók nagy kelemen gerincvándorlásának kedves kiinduló szakasza és a tervezett kék kereszt országos útjelzésnek egyik része is lesz.

Magyaró vasútállomásán leszállva, Disznajó és Felsőrépa községeken át a Toma tisztását 1469 m. (Poiana Toma) közelíthetjük meg. Felsőrépán Nagy Sándor Elemér jegyző úr szívesen ad útbaigazítást a szállást illetőleg minden turistának, ha azonban még nem esteledett ránk és igényeink szerények, menjünk tovább északra a La Hercza telep egyik magasan fekvő házáig.

A Bisztra és Budak patakok közti vízváltzó gerincen a Feketehegyet (Dealul Negru) 1550 m. érjük, ahol azután keletnek tartva, az előbb említett Moldovánkán át a főgerinc felé tarthatunk, vagy pedig nyugatnak fordulva, a Sas hegyen 1501 (Vultur) Borgóbesztercére érhetünk.

A Kelemen havasnak ezek a legszélső nyugati nyúlványai ma még kevésbé látogatottak, de nagyobb fontosságra fognak szert tenni a Déda—Szeretfalva között épülő fővasúti vonalnak ez év őszén várt megnyitása után. Ezen a vidéken Monorfalva jövődöbéli vasútállomásától kiindulva igen jó téli sport lehetőségek vannak és az EKE menedékházat is tervez a Toma tisztásán.

Vázlatosan ismertettük a Kelemen havasok útvonalait; a hegyek magyar elnevezése után zárójelben közöltük az 1:77.000-es léptékű katonai térképek idegennyelvű elnevezéseit is, mert az 1:200.000 léptékű térképek után nem tanácsos a Kelemen havasokban útra kelni.

Az elmondottakon kívül természetesen sok más útváltozat végezhető, amelyek közül különösen érdekesek azok, amikor a Maros völgyéből kiindulva a besztercei oldalon érkezünk meg, vagy fordítva.

A Kelemen havasok sok-sok gyönyörűséget nyújtanak a természetjáróknak; ezekért azonban méltó árat kell fizetni, különösen ma, amikor menedékházak és közlekedési lehetőségek tekintetében árván áll ez a hatalmas masszívum.

Egy életre való természetjárási lehetőség van itt. Reméljük, hogy rövidesen sikerülni fog ennek megfelelő turista alkotásokat is létrehozni, amelyek a természetjárók széles rétegei számára fogják hozzáférhetővé tenni a Kelemen havasokat.

*Lengyel László és Both Károly összeállítása.*

## A Nagyhagymás-havas halottja

Merza Gyula gyászbeszéde az EKE részéről, dr. Ruzitska Béla  
augusztus hó 4-i temetésén.

*Mélyen tisztelt gyászoló gyülekezet!*

Szeretett barátunk és bajtársunk, dr. *Ruzitska Béla*, utolsó Istenhozzádot mondok neked az Erdély Kárpát Egyesület nevében, melynek annak idején oszlopos tagja voltál. Csöndes, zajtalanul búvárokodó, tudós egyetemi tanár és szérény jó barát lakozott benned, kedves *Ruzitska Béla* túrista testvérünk, abban az értelemben, hogy a túristaság nemcsak az egészséget és a honismeretet, hanem még a baráti érzelmeket is megacélozza hazaszeretettel.

Ugyanis én tőled tulajdonképpen, mint az EKE egykori buzgó alelnökétől és a legrégibb kiránduló túrista-gárda képviselőjétől veszek búcsút.

Híszén évtizedeken át együtt jártuk a hegyeket, völgyeket, az erdőket, mezőket; a tájszépségek kilátópontjain és az üdítő források árnyas ligeteiben együtt élveztük a természet csodás alkotásait. Együtt borultunk le természetimádattal az áldott erdélyi anyaföldre, ahonnan Anteuszként erőt merítettünk az élet küzdelmeihez jó és balsorsban egyaránt. Neki ezen a téren is volt egy sajátos szenvedélye, a *gerincvándorlás*. Amikor elfogta a vágy és szabad ideje engedte, akárhányszor társaság, sőt vezető nélkül, legfeljebb hűséges hitvesével, vagy akár egyedül is nekivágott az erdélyi hegységeknek, melyekről tolla és fényképezőgépe lelkes leírásokat váltottak ki. Ez a más-különbösen szűkszavú, a nyilvánosságot kerülő természetjáró, künn a szabadban egyszerre átváltozott, beszédes lett, szemei fölragyogtak a lelkes örömtől. Kiterültek térképei, ékesszólókká váltak szakismeretei; hátizsákjának túrista éléskamrájához mindenkit szívesen látott vendégül, még a nép fiait is, akik már jól ismerték a túristaruhás barangolót a havasok világában, ahol nem sokan tudtak úgy elmélyedni, mint ő, a túristaság szellemi gyönyöreiben.

Kirándulásainak pedig volt egy angyali védnöke, gondos neje és többnyire állandó kísérője személyében, aki az elragadtatásában sokszor saját biztonságáról is megfelelő férjét a balesetektől vissza tudta tartani.

És ime, *Ruzitska*, midőn a hű élettárs nemrég történt elhunytá óta tett első nagyobb havasi hegymászásai alkalmával nélkülözte a védő szellemet, az oltalmazó kart: túrista balesetnek lett áldozata a Székelyföldön, akárcsak a katona a harctéren. Szomorú, de stilszerűen szép túrista-halál jutott neked osztályrésziül, *Ruzitska Béla*, kinek nemes lelke most már ott lebeg az örökkévalóság bércei felett, de nem tudva végképpen elszakadni Erdély tájszépségeitől, melyek emlékezetes élményei — a vegyeszeti tudomány és a zeneművészet művelésén kívül — egész lényét áthatották, éltették és betöltötték.

Az EKE nevében koporsódra letett koszorúnk virágai szeretettel és kegyelettel vegyüljenek hamvaidd közé. Mindhalálig kitartó, szeretett bajtársunk, Isten veled!

## Szelek szárnyán — vihar hátán

A szél és a víz, e két titokzatos elem mindig megragadta képzeletemet. Gyermekkorom édesen borzongató emléke az almárium óriás kagylója volt, melyből a tenger muzsikált s a széltündérről, Meluzináról mesélt anyám, ha ablakunk alatt felsírtak a telegráfpóznák porcelláncsigái. Meluzináról, ki nappal ott alszik a nyírek boszorkányseprűi között, hogy az alkony pasztel színei előcsalják rejtekéből s különös titkokat sugdosson az alvó rügyecskék fülébe. Eolus a szelek istene volt az, mely a felhők közé repített később — roppant vászonsárkányon s ő csábított ezidén is arra, hogy kis hajómnak, a „Szamponak“ árbócára fölvonjam a karcsú vitorlákat, röpiülni szelek szárnyán, vadvizek hátán.

Szampora, pompás kis gumi kajakomra, mely hűséges társa a magamfajta vízi csavargónak. Öt méter hosszú, keskeny kis jószág — nevét a Kalevala csodahajójáról kapta — röpiített engem a tajtékozó Szamoson, a komolykodó Balatonon s a Velencei tó romantikus nádtengerei között.

Ezidén a Mezőség széles völgyei közé vágytam, ahol halastavak százeai csillognak ma is a déli verőn. A kietlennek és kopárnak tartott Mezőségre, mely még fölfedezetlen paradicsoma a csendnek, nyugalomnak, a napfénynek és a víznek.

Különösen a Füzes patakának völgye dicskedhetik azzal, hogy még ma is valóságos tófüzér húzódik végig rajta — régmúlt idők tanujaként emlékeztetve arra a csaknem összefüggő tóra, mely Szamosujvártól Puztakamarásig húzódott s melyről úgy emlékeznek meg krónikáink, hogy: „paludem Szarvastó vocatam“.

„Hajdan“, ez az a szó, mely minduntalan int, emlékeztet bennünket a Mezőségen. Hajdan összefüggő erdőségeiből, valószínűleg, még a bükk sem hiányzott (erre utal Mezőszilvás néhány bükkfája!) — ma itt-ott egy-egy maradék daraberdő, vadvizek marta kopár domboldalok. Hajdan szinmagyar tájegység, ma szörványvidék, ahová csak ritkán téved el a falukutató. Szelek szárnyán — vizek hátán.

Szamosujvár felől lehet legkönnyebben megközelíteni a Füzes patak völgyét s a völgyzádákban megbúvó falvakat, Vasasszentiványt, Császárit, Cegét.

Errefelé vettem útam én is. Velem volt két csendre és pihenésre áhítózó túratársam is — egyik közülük maga is hozzám hasonló öreg vízibohó, a másik szenvedélyes halász, akit a horgokon és műlegyeken kívül nem érdekelt semmi sem széles e világon. Természetesen velünk volt a Szampó is négy hátizsákba rejtve, hűséges kis puskám, no meg a nomád sátor, mely három napon át menedékünk volt a vadvizek partjain.

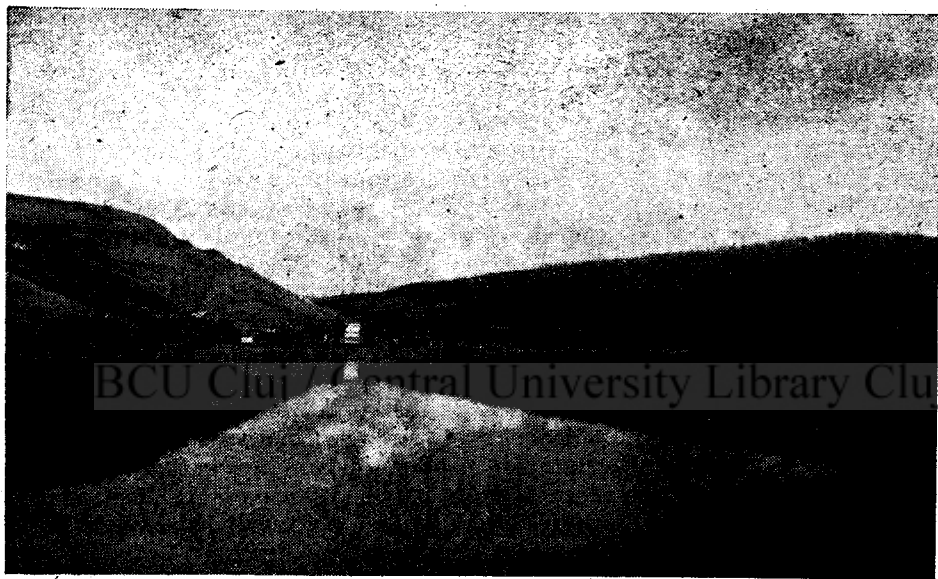
Az Ördögösfüzesen át vezető úton, vásárra igyekvő falusiak, tehenek, bivalyok színes áradata hömpölyög. Rozoga autóbuszunk alig tud útat törni közöttük. Az útról letérni nem lehet, süppedő nádasok, ingoványok szegélyezik azt. Egy hirtelen kanyar, rövid lélegzetű emelkedő és a táj smaragdzöld keretéből szinte kiugrik a Cegei vagy Hódos tó végtelennek látszó szalagja.

Susogó nádkeretbe szorítva, finoman borzolódik a víz, amidőn tábornak verünk partjain. Karéjos öböl mélyén, két fűzfa között csakhamar kife-

szül a sátor barnászöld vászna s a négy hátizsákból előkerül a Szampo is.

A két főtartóra csakhamar rákerülnek a bordák, majd a hétrétegű vastag „gumibőr“ is. Széles léckeretre szereljük föl a habfedélzet gumilapját. Az eszkimó kajához hasonlóan a Szampo is feljes biztonságot nyújt a felcsapódó hullámokkal szemben. A fedélzeten csupán két kör alakú rés szolgál arra, hogy bebujhassunk a kajákba, de ezeket is szorosan derekunkra szoríthatjuk, ha viharosra fordul az idő.

Sötét este van, mire a Szampo is menetkészen hever a parton. Fölgyül a hajóorr reflektora, aranyos sáv vetődik a vízre, amint lassan kisíklunk a nádból s csakhamar ott úszunk a nyílt vízben. Előttünk sarlóalakban húzódik a tó óriás teste — szárcsák húznak el fejünk felett — nagyokat csobbanva ugrik ki egy-egy hal a vízből. A túlsó parton felcsillannak a Schil-



A „Hodos“ tó képe Cege felől.

(Vásárolt fénykép után.)

ling panzió lámpái, ők egyedül képviselik itt a kultúréletet, mely hála Istennek még elkerülte a tavat s tündéri szépségű környékét. Néhány nyaraló, köztük egyik fővárosi napilap szerkesztőjének családja, élvezik itt a nyugalmat és a csendet. Csodálkozva találgatják a Szampo kilétét, de mi inkognitónkat egyelőre megőrizve, evezünk vissza táborunkba, hogy holnap nappali fényben fogjunk neki a tó felderítésének.

Pattogó táborút mellett beszéljük meg az elkövetkező napok tennivalóit. A tóról is, mely némán és titokzatosan hallgat hátunk mögött, sok szó esik. Ki sejtené például, hogy a különösen hangzó Cege elnevezés eredetét a klasszikus görög Ságéné szóban kell keresnünk, mely hálót jelentett az istenek nyelvén. Ezt a szót hajlították nyelvünk a Szegje, majd

Szegye, végül pedig a Cege szóvá. A Hódos tó elnevezés a szárcsának szláv eredetű hoda nevéből ered, nem pedig, mint ezt sokán hiszik, a hódtól, erről a szorgalmas gátépítő kis emlősről, mely még itt élt a Mezőségen is néhány száz évvel ezelőtt.

Szót szóba fűzünk, míg a Csovás gerincének hajlatából, mint óriás díszkosz, suhan az égre a mézízű hold. Tündéri fénye óriásira növeszt a nádszálak karcsú sziluettjét, melyek mint lehelletfinom japáni tusrajz tükröződnek a vízen. Szikrák szaladnak szerteszt a tó tükrén, csipkefodrot őlt a hullám „s mint szende lány a csók után a sás zokogni kezd...”

Hajnali harmat ébreszt másnap. Négy óra van, amikor megoldom a sátor ajtaját, a szemem a tóra téved. Félelmetesen nagyszerű látvány tárul elém. Mint óriási boszorkányüst forrva, kavargva gőzölög a víz Roppant ködkolosszusok vajudnak a tó titkos mélyiben s vágatva rohannak felém. Szinte látom Oberont és Titániát kibukkanni a fehér párából... Szentiván éjje van ma, a titkoknak és csodáknak éjszakája. Azlán keleten lassan izzani kezd az ég s a hajnal új színeket kever a szürke palettára. Mélyvörös árnyalat vegyül a ködfoszlányok bizarr sokaságába, majd lassan biborpirosan kezd izzani a gomolygó páratánc. Színekben szól itt a fény, narancs, terrakotta halványul el lehelletfinom koralpirossá, aztán szél indul az erdő felől és símára lörlí a tó tükrét.

Reggel van. Lázás sietséggel szereljük föl a Szampo vitorláit. Kötelek és merevítő huzalok szeszélyes összevisszaságából kell kitergetni a vásznakat, melyeket az egyre erősödő szél lázas erőlködéssel próbál kicsavarni kezeink közül. Most már hárman küzködünk a Szampóval, mely nyugtalanul hanykolódik a vízen. Néhány pillanat még s a fő árbócra fölkúszik a vitorla. Társam alig tud beugrani a hajóba, mely mint kilőtt nyíl, tör át a nádason. Most az első ülésen próbálkozok némileg megerősíteni a szélnyomás alatt elhajló fő árbócot. Engem a kormányzás és vitorlakezelés nehéz teendői foglalkoztatnak. Minden idegszálam pattanásig feszül, hogy a gyorsvonati sebességgel száguldó hajót egyenesbe tartsam. A Szampó kormányja folyóvizekre készült, nem pedig viharos tavak hullámaira s így olykor az evezővel kell a kanyart szűkíteni.

A szél egyre erősödik s amikor a tó közepére érünk, böszült erővel ront reánk a Csovástető mögül. Ez nem a Balaton egyenletesen fújó szele, hanem lökések, szaknyelven „böés” szél, mely annyi fejtörést okozott nekem, amikor még a levegőt jártam vitorlázó vászonsárkánnyommal. Kereszbe kell fordítanom a hajót, hogy sebességét csökkenthessem. A hullámok derékszög alatt kapják most a Szampót s ugyancsak meghintáztatnak bennünket. Valami izgatón félelmetes érzés ez, rohanni a tarailó, fehérén átbukó hullámokon. A kötelek között felsír Meluzina, finom pára szítál reánk, amikor ismét egyenesbe hozom a hajót. Most hátulról kapjuk a vihart s a „tarkószéllal” száguldunk a tó felső vége felé. A parti nádrengeteg ijesztő falként növekedik előttünk. Nincs sok idő a gondolkodásra. Elhatároztam, hogy hirtelen, éles kanyarral fordítom meg a Szampót. Huszonöt méterre sem vagyunk a parttól, amikor jelt adok társamnak a vitorla bevonására. A Szampó, mint megvadult csikó, vágat a sekélyesedő parti vízen. A vitorlakötél megfeszül, de a vászon tartókarikái megakadtak valahol az árbócrud tetején s most nincs megállás, rohanni kell tovább.



Ösztönszerűen nyomom át balra a kormányt — a Szampó felágaskodik, oldalt dül — a szél átnyomja fölöttem a vásznat s nekiveri kis hajómat a nádnak. Ropogva törik a zombék, amikor sikerül a Szampót megfékezni. Társam a kötelekkel és gyűrűkkel bajlódik, magam lázas erőlködéssel evezek hátrafelé ki a nyílt víznek. Hasztalan erőlködés. Már azt hiszem, sorsára kell hagynom kis hajómat, amikor a vitorla megoldódik s leszalad a csigákon. Ismét szabadon úszik a Szampó. Evezőt ragadunk s a szélmentes oldalon igyekszünk vissza táborhelyünk felé. Szótlanul küzdünk a felcsapó hullámokkal. Az izzadság patakokban folyik rólunk, ráadásul csuklóm is megrándítom s a hasogató fájdalom minden húzásnál erősebb lesz. Végre itt a tábor! Gyors vitorlajavítás, aztán ismét ki a tóra. Most már óvatosabb vagyok. Óriási spirálokkal és nyolcasokkal lavirozok egyik parttól a másikig, gondosan vigyázva, nehogy tarkószelet kapjak. Ez ugyan pazar sebességgel röpíti a hajót, de néhány perc alatt lekerget a tó végére s onnan ismét evezni kell szél ellen, hullámmal szembe.

Most már tüdőntött kanyarokkal is megpróbálkozom, meglepő sikerrel. Csak társam fejét veszélyezteti olykor az átvágó kisvitorla rúdja.

Késő délben az éhség zavar partra. Arcunk ég a tűző naptól — szemünk fáj a süvöltő szélről. Testünkön ólmos fáradtság ömlik el, de az állandóan fúvó szél nem enged pihenni. Feszülő vásznnal késő estig járjuk a vizet s csak amikor a szél elül s pihenni tér a nádban, evezünk vissza sátrunkhoz, ahol illatos halpaprikás vár bennünket.

Pihenni hív a sátor lágy öle — két társam már csendesen alszik a gyepre hintett szalmán. Engem azonban visszahív a vízre a csöndes éjszaka. Verlainet idézgetem a csillogó fűzek alatt, hol „szárcsa sír s a tavirózsák arca lázban ég“.

„A tó olyan volt, mint üres papír  
a bánat szívemben egyre nőtt.  
az árnyékok már sűrű szemfedőt  
szóltek, mely lassan mindent betakart:  
aludni tért a fűzfa, part,  
a tavirózsa és a sárga nád  
s a szél dúdolt nekik szelíd danát.“

Ifj. Xántus János dr.

*A Sebeskőrös fenséges sziklaszorosában van a*

## **ZICHY-cseppkőbarlangi üdülőtelep.**

*Az Erdélyi Kárpát Egyesület szállója a Zichy-barlang vasúti megállótól 5 percnyi távolságban van (csak személyvonat áll meg!). Olcsó panzió rendszer. 10.50 pengőért teljes napi ellátást kaphat. Már 8 napi ottartózkodásnál is árkedvezményben részesül. EKE tagok nagyobb kedvezményben részesülnek.*

*Bővebb felvilágosítást ad az Erdélyi Kárpát Egyesület, Kolozsvár, Jókai-u. 2. sz. és DANIELISZ Endre RÉV. Zichy-barlang. Bihar megye.*

# HIREK

**Útjelzés.** A központi természetjáró szakosztály Kolozsvár környékén a következő útjelzéseket végezte: 1. Szent János-kút—Cérnaforrás—Gorbóvölgy bejáratáig, zöld-fehér jelzés, mely később a piros jelzésbe kapcsolódik be. 2. A Dónát-út végétől Hajtásvölgy—Bácsi-torok (Angyal-kút), Szucsági forrás piros-fehér alapon. 3. Törökvgás tetőtől Kardosfalva—Szentiványi-kút, sárga-fehér alapon.

**Vidéki útjelzések:** A radnai havasokban az Emberesúctól a Korongyoson át Borberek felé zöld-fehér alapon. A jelzést Cseh Ferenc vezetésével Fodor Erzsébet, Györke Sárka, Liczkó Károly, Páll Károly, Székely József és Tamás Gyula végezték. Itt kell megemlítenünk, hogy a jelzést csak részben sikerült elvégezni, mert a majdnem egy hétig tartó esőzés a munkát megakadályozta.

A Széplesen a már megkezdett piros jelzést az idén teljesen befejeztük. Az útjelzési munkálatokat Knizsek Károly, a dési osztály elnökének vezetésével Dr. Egyed Miklós, Molnár Aladár, Molnár Béla, Széll Endre és Ürmössi Jenő végezték. Ugyanesek a fentnevezettek megkezdtek a széplésvölgyi menedékháztól a Hunyadi-csúcs felé a kék-jelzés elkészítését, azonban az idő rövidsége miatt nem sikerült befejezni. A zöld jelzés a Tündérkerten keresztül visz fel a csúcsra.

A Zichy-barlang környékén új kék jelzést készített Táborosi László a menedékháztól a két püspök kilátóig, onnan a Csikló-kilátóig.

**Zilah „Meszes“-osztályunk hírei.** Az EKE zilahi osztálya — amint már előző számunkban is megem-

lítettük — a Meszes hegység Nádas-tó nevű erdőrezletében menedékház építését határozta el. Azóta a terv igen gyors lépésben halad a megvalósulás felé. A városi közgyűlés ugyanis két hold területnek az Erdélyi Kárpát Egyesület részére való átengedésével hozzájárult a szép tervhez, sőt kilátásba helyezték azt is, hogy a szükséges kő- és faanyagot is rendelkezésre bocsájtják.

**Mi ujság a Radnai havasokban?** címen a Túristák Lapjának 1942. júliusi számában többek között a Horthy-esúcs és az Ünökő közötti útjelzésről is szó van s a cikk írója — dr. d. m. — többek között ezeket írja: „a jelzés mindenütt a gerincén halad, tehát nem úgy, amint azt a Radnai havasok legújabbban megjelent 1:200.000 arányu térképe mutatja, ahol ugyanis a jelzés a kisebb csúcsokat kikerülni látszik.“ Tévedések elkerülése végett meg kell írunk azt, hogy a kisebb csúcsokat nem csak látszólag kerültük ki a jelzés alkalmával, hanem a valóságban is. Így pl. a Repede 2077 m. csúcsát teljesen elkerültük s nem vittük fel a jelzést a Nyergesre sem, hanem É-ra az alatta levő fenyesen keresztül vezettük az útát. A Puzdra 2191 m. m. csúcsát is délre elkerültük. A jelzés további részén a Galac-csúctól illetve eső nyeregben egy jó darabon követtük a Minopirit-bánya útját s csak az 1945 m. magassági ponttól mintegy 700 m. nyire tértünk rá a gerincere s itt már a gerincen vezettük az útát a Gargalón Klájon és Emberesúcson keresztül a 20443 magassági pontig, illetve ettől számítva kb. másfél kilométerig. Ezen túl kikerültük a 2064 m. Gicsa magassági pontot, itt a hegyet déli oldalán szeltük át s csak 2054 m.-nél tértünk ismét a gerincere. Innen az Ünökőig azután már a gerincen van a jelzés. A kék jelzés tehát valóban kikerül egyes csúcsokat.

J. A.

## **Turista testvérek! Pártoljuk egymást!**

**Magyar díszruhákat,  
férfiruhákat, sportöltönyöket, vihartáskákat, szakszerűen készít**

### **SZÉKELY JÓZSEF**

**E. K. E. tag szalonja Kolozsvár, Unió-u. 2, I. emelet,  
az EKE volt helyiségében.**

E. K. E. tagoknak a szabott árakból 10% kedvezményt ad.



Az EKE csíkszéki osztályának bélyege. Ennek jövedelméből épül az „Uz Bence“ menedékház a Hargitán. A bélyeg 1 és 5 pengős kiadásban jelent meg. Minden bélyeg megvásárlásával egy téglát adunk az épülő menedékházhoz. A bélyeg megrendelhető az EKE titkárságánál Kolozsvár, Jókai-utca 2, II. emelet.

# **KELETI ÚJSÁG**

*Friss,*

*szinvonalas,*

*megbízható!*

POMPÁS SZÖVEGKÖZTI KÉPEK

# **SPORT-felszerelési, ruházati**

cikkek legnagyobb választékban

## **CSEGEZY ANTAL**

sport-szaküzletében

**Kolozsvár, Unió-utca 24. szám.**

### **Uj erdélyi térkép!!!**

A Radnai-havasok 200,000-es térképe megjelent. Az öt színnyomással készült térkép a Honvédtérképészeti Intézet kiadványsorozatának egyik legszebb alkotása. Egyesületünk kezdeményezésére örvendetes újítás látható a térképen: a jelentősebb történelmi- és műemlékeket, a népművészetet őrző város- és községnevek külön vannak megjelölve.

A térkép ára 2,50 Pengő, részletes ismertetésére jövő lapszámunkban még visszatérünk.

### **Természetjáró testvérek!**

Turista-, sí-, sport-, valamint bárminő

férfi ruhákat jól és olcsón készít és

EKE tagoknak 10% engedményt ad

**Petkes úriszabósága**

**Kolozsvár, Mátyás király-tér 22.**

### **BALÁZS ERNŐ**

tagtársunk

modernül felszerelt FÉNYKÉPÉSZETI SZAK-  
ÜZLETÉBEN minden cikk állandóan kapható.

Legújabban

**elektromos cikkek és rádió-osztállyal**

bővítette ki üzletét

**Kolozsvár, Unió-utca 14. - Telefonszám: 36-63.**