

BULETIN EUGENIC ȘI BIOPOLITIC

VOL. XIV.

1943

Nr. 1-2

C O N Ț I N U T

	Pag.
I. MOLDOVAN: Statul etnic	1
S. P. CUPCEA: Ocrotirea familiei	20
P. VLAD: Organizarea asistenței Capitalei în concepția Consiliului de Patronaj	44
P. RĂMNEANȚU: Grupele de sânge la Ciangăii din Moldova	51
Cronică: Etnopolitică, Demografie, Antropologie, Eugenie, Sănătate pu- blică	66
I. MOLDOVAN: † Profesorul Dr. Mihai Zolog	70



BIBL. UNIV. CLUJ-SIBIU
Nr. 5261.....-1944.
Exemplar legal

EDITAT DE SECȚIA BIOPOLITICĂ A „ASTREI”
ȘI DE
INSTITUTUL DE IGIENĂ ȘI BIOPOLITICĂ, SIBIU

Statul etnic*)

de
I. MOLDOVAN

Sunt recunoscător Domnului Președinte al Extensiunii universitare pentru acest prilej, de a vă vorbi de probleme, asupra cărora am tot interesul să insist. Probleme pentru cari militez de mai bine de două decenii cu un rezultat, care nu stă în niciun raport cu eforturile depuse de mine și de colaboratorii mei. De fapt pătrunderii și acceptării crezului nostru biopolitic se opun forțe antagoniste atât de puternice, de ordin mai general sau specifice românești, încât ași fi încetat de mult cu insistențele mele, dacă n'ar fi în joc însuși viitorul nostru etnic. Se opun întâiu acei, și sunt încă mulți, cari se încăpăținează a da biologicului înțelesul de fizic sau animalic, cu toate că, evident, toate manifestările vieții, deci și cele psihice sunt biologice. Se opun apoi concepției biologice aceia, și sunt foarte mulți, cari materialişti fiind și adepți ai concepției mecanice a vieții și ai unor doctrine politice materialiste refuză să acorde legilor biologice însemnătatea ce le revine, cred în atotputernicia mediului și văd în acumularea de bunuri materiale chezașia cea mai de seamă a viitorului, atât personal cât și etnic. Este apoi un factor antagonist specific românesc, specific mai ales intelectualilor noștri, lipsa de sensibilitate etnică, care este poate cel mai puternic adversar al concepției noastre, sensibilitate menită să semnaleze orice atingere a ființei etnice, orice primejdie care amenință neamul și să determine o reacțiune promptă de apărare.

*) Conferință ținută în cadrele Extensiunii Universitare, Sibiu, 15 Ianuarie 1943.

Iată de ex.: mortalitatea noastră generală și mai ales cea infantilă se menține de câteva decenii la acelaș nivel, cel mai urcat dintre toate țările civilizate, cu toate că medici îngrijiți de soarta noastră tot de decenii încoace cer zadarnic să se aplice și la noi măsuri simple de prevenire, cari în alte țări și-au dovedit cu prisosință eficacitatea lor. Noi nu ne impresionăm de pierderea inutilă de sute de mii de vieți anual. Atunci când alte state și mai ales vecinii noștri fac eforturi uriașe pentru a-și ocroti și spori patrimoniul etnic, pe noi nu ne impresionează nici reducerea catastrofală a natalității în unele provincii, cu tendință de generalizare rapidă. Am pierdut apoi fără un gest de hotărîtă și organizată împotrivire sute de mii de suflete românești prin maghiarizare, săcuizare, rutenizare, sârbizare și bulgarizare, și maghiarizarea și săcuizarea au continuat chiar și sub ochii noștri în țara noastră, fără vreun gest de reacțiune mai însemnată din partea noastră. Sunt etnografi în sfârșit, pentru cari mândra noastră artă populară nu este un produs al sufletului nostru etnic, o creație românească, ci aparține unei zone geografice de creație artistică în care am intra întâmplător și noi alături de Bulgari, Sârbi și poate și alții. Iată câteva exemple, cari ilustrează lipsa de sensibilitate etnică. Dar noi toți suntem atât de dispuși de a admira ce este străin, mai ales dacă are o factură de nobleță spirituală, și de a nesocoti, din motive adesea de hiperobiectivitate nu numai eforturi științifice românești, dar și interese vitale etnice. Dacă mai adăugăm individualismul păturii noastre intelectuale, preocupat atât de mult de interesul propriu, nu e de mirat că modestele noastre eforturi nu au dat rezultatele dorite.

Unor motive similare se datorește faptul, că trăim aproape exclusiv prezentului și chemarea unui viitor mai îndepărtat află atât de puțină rezonanță în sufletul nostru, că unitățile de bază ale vieții noastre, familia și neamul, sunt atât de puțin cunoscute și studiate în esența lor, că nu numai națiunea ci și neamul este considerat ca o comunitate actuală și voluntară, mai ales de natură spirituală, și ne convine să privim statul ca un artefact consimțit de indivizii cetățeni, cu rostul de a le garanta siguranța, proprietatea și libertatea de acțiune în limite cât se poate de largi. Dar neamul nu este o asociație voluntară de indivizi ci o comunitate de sânge, tradiție, spațiu și destin, o co-

munitate de familie înrudite, în care individul se naște, determinat în posibilitățile evoluției ulterioare prin moștenirea biologică venită de la înaintași, moștenire care împreună cu cea a soțului va hotări în esență și limitele în care se va putea desfășura viața urmașilor. Iar viața etnică în devenire, ocrotită de patrimoniul spiritual venit din străbuni și înrădăcinată în glie, este supusă în evoluția ei aceluiași legi ale firii, cari hotărăsc desfășurarea vieții în general și pe cari nu le putem nesocoti, decât cu riscul suferinței etnice, legi între cari principalele sunt: legile eredității, a variațiunii, a diferențierii și integrării și aceea a echilibrului dinamic.

Inegalitatea ereditară, destinul propriu fiecărui individ, diviziunea muncii și integrarea ei spre un scop superior, care nu poate fi decât binele etnic, sunt comandamente biologice, hotărâtoare pentru desfășurarea vieții în comun, iar menținerea diferențierilor în limitele necesare păstrării și propășirii vieții se asigură prin legea echilibrului dinamic. Este un caracter esențial al vieții în general alternanța fără încetare, tensiunea continuă, echilibrul dinamic între forțe antagoniste, cari se condiționează reciproc. Așa cum antagonismul natural între procesele de asimilare și disimilare în celulă, între diferitele funcțiuni sau organe constituente ale organismului este menținut în echilibrul dinamic al vieții organice, așa este viața socială în esența ei condiționată de coexistența în echilibru dinamic a antitezelor: femeie-bărbat, ereditate-mediu, suflet-rațiune, neam-individ, credință-știință, cultură-civilizație, rural-urban, biologic-economic și atâtea altele naturale sau născocite de om. Menținerea echilibrului dinamic al forțelor de valențe opuse între constantele utile vieții, se asigură în celulă și organism prin procese de autoreglare automată, între organism și mediu sau în viața socială pe calea instinctelor, a concurenței vitale sau a intervenției reglatoare voite a unui factor de conducere. Proces de echilibrare cu atât mai însemnat pentru desfășurarea vieții, cu cât forțele antagoniste, ieșite de sub influența oponentilor lor au totdeauna tendința de a evolua spre extreme dăunătoare vieții, spre stări de dezechilibru, cari înseamnă boală, suferință, declin sau moarte.

Legea echilibrului dinamic înseamnă deci concurența de forțe opuse ca un criteriu esențial al vieții, lupta permanentă

pentru cucerirea și menținerea unei poziții optime în fața mediului antagonist ca o cerință fundamentală a vieții sociale. Legea echilibrului dinamic luminează mecanismul adaptării și condiționează justa selecțiune a valorilor și ierarhia lor firească. Ea ne mai demonstrează necesitatea existenței unei acțiuni reglatoare a unei conduceri sensibilă la primele semne ale dezechilibrului și menită să armonizeze în interesul unității biologice superioare forțele, tendințele sau interesele antagoniste.

Dacă mai adaug legea folosirii și nefolosirii, care cere activitate organelor pentru menținerea funcționării lor normale, nefolosirea având ca urmare slăbirea, atrofia, chircirea organelor, am înșirat în schiță fugară, cred, cele mai însemnate norme pentru desfășurarea vieții în general și a vieții etnice în special.

Am definit neamul ca o comunitate de sânge, tradiție, spațiu și destin. Nu insist asupra faptului evident al inrudirii între familiile aceluiași neam și nici asupra caracterizării neamului prin patrimoniul spiritual venit din străbuni: prin credință, limbă, obiceiuri, artă populară. Dar și comunitatea de spațiu este un caracter esențial al neamului, căci abia înrădăcinarea în glie îi desăvârșește prin adaptare firea și îi dă posibilitatea să-și stabilească prin muncă echilibrul dinamic între fondul său etno-biologic și mediu. Abia stăpânindu-și spațiul său își poate asigura independența. Abia asigurată fiindu-i independența într'un stat propriu, neamul își poate stăpâni destinul, iar rostul firesc al statului nu poate să fie altul, decât de a asigura existența și propășirea neamului. După această concepție *statul este neamul organizat în legătură organică cu pământul său, cu rostul ca stăpânindu-și destinul să-și asigure existența, independența și desăvârșirea*. Și cum neamul este o unitate biologică în devenire, o comunitate de sânge, de patrimoniu ereditar înainte de toate, și legile vieții îi hotărăsc evoluția, mijlocul prin care statul etnic își asigură îndeplinirea rostului său, nu poate să fie decât o *politică bazată pe legile vieții, înrădăcinată în realitatea etnică și menită să pună optimal în valoare, să ocrotească și să innobileze patrimoniul vieții etnice*. Acesta este înțelesul biopoliticii etnice. Biopolitica în înțelesul ei larg are ca obiectiv *patrimoniul biologic al națiunii*.

Aici ne interesează mai ales problema organizării statului etnic. Baza statului etnic este fără îndoială țărănimea înrădăcinată în glie. Ea este reprezentativă pentru neam, depozitara de căpetenie a sângelui și a patrimoniului spiritual venit din străbuni. Prin ea neamul stăpânește, în statornică așezare și muncă trudită, pământul și din interacțiunea fondului ei biologic și a mediului rezultă înainte de toate destinul neamului. Inceputul statelor a fost aproape totdeauna așezarea stabilă prin agricultură, stabilirea unei legături organice a țărănimei cu pământul. În timp ce se desăvârșea comunitatea de sânge prin înrudire progresivă, se îmbogățea tradiția îndrumătoare și ocrotitoare și se adâncea legătura cu glia, vieța etnică evolua puțin diferențiată, ancorată în familii, cu o independență aproape autarhică din punct de vedere economic și era hotărâtă de legile firei, înțelese cu smerenie ca norme de viață ale Dumnezeirii. Echilibrul dinamic între forțele de valențe opuse se menținea ușor fie prin autoregularea instinctivă, fie prin forța tradiției și mai ales a credinței adânci, fie printr'o conducere rezervată aproape totdeauna celor mai vrednici fii ai neamului. Normele de drept ale vieții în comună și acelea cari orânduiau vieța economică, educația și administrația izvorau din firea însăși a neamului, erau expresia fidelă a acesteia și se desăvârșeau în obiceiuri prin experiența și înțelepciunea anonimă de-a-lungul generațiilor. În afară de faptele conducătorilor, reprezentanți și ei fideli ai etnicului, nimic nu purta pecetea individului, totul: vieță, gând, simțire și faptă erau în realitate închinare binelui neamului și prin el Dumnezeirii.

Atunci când statul a evoluat spre urbanizare, spre o vieță economică și culturală mai complexă, cu diferențieri tot mai accentuate, vechile tipare ale vieții obștești cu greu puteau să se mai păstreze în esența lor nealterată. În țărănime ele au rămas aproape neschimbate încă mult timp și persistă în partea lor esențială și astăzi. Dar în condițiuni urbane cu o proporție tot mai mare de populație ieșită de sub stăpânirea factorilor conservatori rurali, mai repede sau mai târziu vieța obștească a luat un aspect cu totul deosebit. Sporirea progresivă a nevoilor funcționale pentru asigurarea unei vieți tot mai complexe, asaltul tot mai accentuat al indivizilor dornici de afirmare cu tot mai multe posibilități de punere în valoare a energiilor lor,

progresul civilizației cu noi îndemnuri spre diferențiere și în același timp cu noi mijloace și posibilități de afirmare, sunt factorii mai de seamă cari determină desfășurarea în tipare cu totul deosebite a vieții urbane tot mai intense, mai diferențiate și mai progresiste.

Fără îndoială, că acestei diviziuni tot mai perfecte a muncii se datorește un uriaș progres în multe domenii ale vieții obștești. Dar ea are și urmări grave de dezechilibru a vieții etnice. Lupta tot mai aspră pentru existență, grija tot mai accentuată nu pentru un viitor comun îndepărtat, ci pentru ziua de mâine sau de azi a celor mai apropiați sau numai a persoanei proprii, duc la o izolare a indivizilor adesea avizați numai la forțele proprii, la pierderea legăturilor cu un trecut și o comunitate, a căror forță ocrotitoare ei nu o mai simt atât de aproape cât ar dori-o, și-i obligă să-și caute sprijin înțelegător la cetățenii cu aceleași ne-cazuri și cu aceleași năzuinți.

Pe de altă parte diviziunea progresivă a muncii cu o tot mai evidentă dominațiune a forțelor rațiunii, duc în aceeași măsură la pierderea interesului pentru problemele comunității etnice, lipsite de ardența actualității, ca și specializarea progresivă, care cere o tot mai intensă angajare în muncă a forțelor proprii și nu mai lasă răgaz pentru cultivarea de legături, preocupări și sentimente aparținătoare, se pare, unei lumi trecute. Într-o atare societate de indivizi — căci nu mai poate fi vorba de o comunitate — într-o atare societate, căreia lupta și nu solidaritatea îi dă nota caracteristică și în care satisfacerea tot mai anevoioasă a nevoilor zilnice devine problema cea mai însemnată, pare firesc, ca economicul să fie ridicat pe primul plan al preocupărilor, lupta pentru asigurarea mijloacelor de traiu să stăpânească gând și faptă și banul, cu care se poate procura orice obiect, să devină mijlocul principal și scopul producției. Și cum forțele și șansele în această luptă variază dela individ la individ, și rezultatele determinate de merit și noroc sunt deosebite, unii câștigă tot mai mult, alții sunt condamnați la o existență tot mai precară și peste lupta și concurența singuraticilor între ei, ia naștere o altă luptă mai grozavă și necruțătoare între bogați și săraci, între clase sociale. Cei slabi se întovărășesc în uniuni, syndicate, sau alte însoțiri create conștient în scopul luptei de clasă, cărora cei stăpâni pe mijloace

le opun organizațiuni puternice de apărare și dominațiune, grupuri de indivizi luptători uniți în grupări de interese materiale comune.

Departa a rămas satul cu vieța arhaică în comunitatea de sânge, tradiție, glie și muncă, uitată comunitatea de destin, și statul a încetat de a mai fi întreg neamul organizat. Alte legi, decât ale firei, păreau că hotărăsc evoluția unei societăți, convinsă de atotputernicia mediului, de valoarea supremă a banului. Statul era acceptat doar ca o asociație de interese, necesară pentru a stabili o unitate de conducere și norme de drept, cari în schimbul unei jertfe personale cât se poate de reduse să asigure pentru fiecare un maximum posibil de libertate, egalitate, satisfacție și siguranță.

Funcțiunile sociale organizate în stat ca d. e.: legislația, justiția, administrația, educația, economia, politica socială serveau acelaș scop individualist și materialist. Ele nu mai izvorau din sângele propriu, din experiența și înțelepciunea străbună, nu mai erau expresia fidelă a firei și a ființei neamului și nu mai aveau rostul principal de a-l ocroti pe acesta. Normele pentru organizarea lor erau adesea importate din experiența altora sau erau născocite de capete străine de realitatea etnică și erau schimbate de obicei nu după nevoi reale proprii, ci după exemplul altora.

Sisteme străine de gândire au ușurat formarea de noi grupări de interese predominant materialiste, partidele politice, cari luptă pentru acapararea puterii în stat și cari se pun prin organizarea lor adeseori de-a-curmezișul desfășurării normale a funcțiunilor sociale, accentuând desunirea și lupta. Chiar și știința se pune în serviciul materialismului și furnizează cu sau fără voie grupărilor, partidelor, crezului materialist și individualist, argumente de susținere a luptei și de nesocotire a temeiurilor și rosturilor firești ale vieții în comun. Iar tensiunea, antagonismul care există între grupările variate de interese și mai ales între grupări și conducerea centrală, care trebuie să asigure unitatea statului, duce la o inconstanță, la schimbări ale formei de stat, după cum învinge egoismul puterii centrale, al unei sau altei grupări de interese sau al mulțimei. Transformări cari în succesiunea lor se credeau hotărâte de o lege anume a evoluției statelor, prin care se încerca înțelegerea și justificarea

schimbărilor, urmate cu o oarecare regularitate în intervale mai scurte sau mai lungi, fie consimțite pașnic, fie impuse prin forță, schimbări adeseori scump plătite prin jertfe și suferințe și cari nu însemnau totdeauna continuarea pe un plan superior a vieții în comun.

Se pune acum întrebarea, dacă de fapt viața etnică și forma statului trebuie să treacă neapărat prin evoluția schițată. Eu cred că nu! Statul înainte de toate nu este o asociație de indivizi cu rostul principal de a le apăra interesele materiale, el nu este numai o construcție datorită voinței conducătorilor și nu elaboratele juriștilor și doctrinele oamenilor politici îi asigură viața și dăinuirea. Temeliile lui sunt biologice, așezate în sângele, tradiția și legătura organică cu pământul neamului constituent, conformarea, conștiință sau nu, legilor vieții îi asigură viața și nesocotirea acelor legi este cauza cea mai de seamă a suferinței sau chiar dispariției statelor. Nici neamul nu este o formațiune voluntară, ci o comunitate cu un rost propriu și cu o conștiință proprie, moștenită ca o parte a sufletului etnic și actualizată și ținută trează prin tradiție, educație și prin muncă pentru binele neamului. Rost etnic și conștiința etnică antagoniste rostului și conștiinței individuale în așa măsură, încât dominațiunea exclusivă a celor din urmă zădărnicește împlinirea rostului etnic și face să atrofieze sau să dispară conștiința etnică. Aceasta din urmă nu trebuie să plutească undeva deasupra noastră sau să rămână rezervată unor personalități alese, ci trebuie să fie în noi toți mai intensă sau mai redusă. Ea este cheazășia echilibrului dinamic între forțele antagoniste etnice și individuale, ea determină sensibilitatea noastră etnică și gradul și durata solidarității naționale. Ea este expresia, măsurătoarea fidelă a comunității de sânge, tradiție, spațiu și destin și ca atare una din cele mai de seamă forțe îndrumătoare a vieții statului.

Statul este neamul organizat în legătură organică cu pământul său, o unitate etno-geografică, cu rosturi proprii și asigurându-și existența prin punerea în valoare prin muncă a patrimoniului etnic de care dispune. Munca nu este deci numai un drept suprem al individului ci în același timp o supremă datorie față de neamul organizat în stat, care la rândul său are tot interesul ca energiile individuale să fie puse în mod optimal în

valoare, ca profesiunea să corespundă cât se poate de perfect dispozițiilor și capacității trupești, sufletești și mintale a fiecăruia și satisfăcând cerințele fiziologice și materiale ale indivizilor să se integreze în acelaș timp spre binele etnic. Domeniile mari în cari să se desfășoare munca individuală sunt date prin funcțiunile sociale sau mai bine zis etnice, necesare existenței și propășirii neamului organizat în stat. Ele vor avea toate împreună și fiecare în parte rostul principal, de a ocroti și pune în valoare sângele adică fondul etno-biologic, tradiția și glia, de a integra rodul muncii spre stăpânirea destinului și prin aceasta spre asigurarea existenței, independenței și desăvârșirii etnice. Destinul neamului organizat în stat hotărăște în esență și asupra destinului individului, căci acesta numai încadrat în stat și ocrotit de acesta poate să și pună în valoare energiile, să și organizeze munca spre satisfacerea optimă a exigențelor sale materiale și spre fericirea lui. Fericire care în realitate nu poate să fie decât de a munci, crea și procrea după chipul și asemănarea fiecăruia, fericire pe care nu o poate simți decât acela, care are darul deplinei sănătăți și bucuria închinării trudei sale unui bine superior.

Și dacă rostul statului este de a ocroti și pune în valoare sânge, tradiție și glie atât în interesul muncii și creației individuale în toată varietatea ei, necesară progresului, cât și în interes superior etnic, de a asigura deci echilibrul dinamic, armonia nici odată completă între varietatea creatoare și unitatea stăpână a destinului, evident că atât funcțiunile mari ale statului: ordinea de drept, administrația, educația, agricultura, industria și altele, cât și fiecare compartiment sau nucleu al lor, vor trebui să asigure acel echilibru dinamic între interesele etnice și cele individuale și integrarea muncii spre binele unității imediat superioare și prin aceasta spre binele general. Va trebui deci să revizuiim programul de muncă în funcțiunile mari și mici ale statului și să-l conformăm îndatoririlor amintite și va trebui să revizuiim și organizarea pe mari funcțiuni etnice, pentru a le completa cu unele noi, uitate sau nesocotite în toiul luptelor și aspirațiilor dominante ale indivizilor stăpâni pe soarta statului.

Așa d. e.: *ordinea de drept* va trebui să fie ancorată în realitatea etnică, să respecte și ocrotească temeierile biologice ale

vieții în comun, să ocrotească familia de a cărei îndeplinire sau nu a rosturilor sale firești și creștinești depinde soarta neamului organizat, să contribuie la păstrarea și transmiterea nealterată a patrimoniului etnic, biologic și spiritual, sporit și innobilat din generație în generație, să apere glia ca pe unul dintre cele mai de seamă bunuri etnice, să apere onoarea etnică și să ușureze oriunde se ciocnesc antagonisme de însemnătate, păstrarea echilibrului dinamic în limitele unor constante, a căror depășire înseamnă suferințe — ca să amintesc câteva numai dintre îndatoririle esențiale ale dreptului etnic — și toate acestea, dacă ar fi necesar, reducând drepturile individului spre limitele fixate de interesele superioare ale neamului.

Cel mai extensiv sector al vieții obștești, în care își află muncă majoritatea covârșitoare a cetățenilor este fără îndoială *domeniul economic*. Cu atât mai hotărât trebuie să cerem, ca organizația economică să se ancoreze în realitatea etnică și geografică aparținătoare, să poarte pecetea sângelui și pământului, pe care se bazează, și să fie pusă integral în serviciul neamului organizat în stat. Să nu fie un scop în sine cu veleități de stăpân al destinului individual și etnic, ci slujitor modest al acestuia.

Așa cum trebuie să se stabilească un echilibru dinamic între economie și celelalte funcțiuni principale ale organizațiunii statului, așa și între diferitele ramuri ale economiei însăși, ca d. e.: între agricultură și industrie, în limite dictate de interesele superioare ale statului. Cum chiar în domeniul economic, diviziunea muncii în interesul producției a luat proporții considerabile și sporește progresiv și cum această diferențiere și separare de rostul altora îngustează sfera de interese tot mai mult la cele individuale, se impune cu atât mai categoric cultivarea spiritului de comunitate și selecțiunea și plasarea în posturi de conducere, chiar și în cele mai mici unități, a acelor, cari pe lângă vrednicia lor profesională dispun și de conștiința etnică și au darul să asigure în unitățile lor echilibrul dinamic între interesele individuale și cele ale comunității de producție și prin ea și cele ale comunității etnice.

Educația în școală pe de altă parte — ca să mai schițez un exemplu de rosturi biopolitice — nu se poate limita în mod principal la asigurarea bazelor necesare pregătirii și afirmării

profesionale. Ea va trebui să-și dea seamă de obligația ce o are, de a cunoaște trăsăturile esențiale ale fondului biologic al elevilor, de a da prilejul unei potrivite actualizări a potențialităților lor ereditare și de a pregăti în acest fel selecțiunea valorilor și îndrumarea fiecăruia spre locul cel mai acomodat capacității sale firești. Dar școala mai are indatorirea capitală de a participa la *educația spre familie și spre comunitatea etnică*. Educația aceasta începe în familie, dar în școală va trebui să primească temeiurile ei solide și desăvârșirea necesară cunoașterii elementare a fenomenelor esențiale ale vieții, a legilor biologice, a rosturilor firești ale familiei, neamului, patriei și a primejdiilor, cari le amenință, pentruca fiecărui elev să i se imprime în gând și suflet îndatoririle și răspunderile ce îi revin ca unui membru al comunității etnice. În acest fel se pun bazele conștiinței etnice și deci a participării active și conștiente a fiecăruia la menținerea echilibrului dinamic între interesele sale individuale și cele ale neamului. În vederea îndeplinirii acestor rosturi noi școala va trebui să-și revizuiască programa și o identică revizuire sau întregire va trebui să sufere și învățământul normal și superior pentruca fiecare absolvent să dispună de cunoștințele necesare în această direcție, dar mai ales și pentruca fiecare intelectual să devină un exemplu de conștiință și disciplină etnică.

Eu consider această educație ca una dintre cele mai de seamă îndatoriri ale școlii viitoare și o condiție de bază pentru consolidarea și desăvârșirea statului etnic. Chiar dacă numai o parte a elevilor se va ridica la nivelul așteptat al conștiinței etnice, aceștia, cei mai vrednici, ajunși în posturi mai mici sau mai însemnate de conducere în nuclee sau organizațiuni de muncă în comun, vor putea să continue prin exemplul lor educația disciplinatoare, să asigure integrarea eforturilor și echilibrul dinamic al antagonismelor firești sau sociale spre binele superior etnic.

Dar și *știința* va trebui să se conformeze imperativelor etnice. De sigur căutarea adevărului va trebui să continue în făgașurile de până acuma și sunt științe ca: chimia, fizica, matematica, cari își vor păstra caracterul lor general. Dar statul va fi obligat să creeze noi instituții și va putea cere unora dintre cele existente eforturi convergente pentru cercetarea și cunoaș-

terea cât mai amănunțită și sistematică a realității etnice. Căci oricât de bizară ar pare afirmația, noi nu știm încă aproape nimic despre zămislirea și evoluția biologică a neamului, nu cunoaștem încă sufletul românesc, nu cunoaștem nici valoarea reală a patrimoniului nostru biologic și spiritual și perspectivele evoluției sale în viitor. Și semnificativ este, că oricâtă libertate au avut cercetătorii de a studia aceste probleme ei nu au făcut-o. Ei nu au putut-o face, căci oricât de mare este în teorie acea libertate de cercetare, în fapt ea este limitată. Fiecare epocă își are problema ei de căpetenie, izvorită dintr'o necesitate dominantă a vieții în comun. Spre acea problemă se polarizează toată gândirea, în serviciul ei trebuie să se pună toate științele cu răsunset social, dacă nu vor să rămână în afara vremii. *O atare necesitate și problemă vitală este pentru noi aceea a neamului. A nu pune în serviciul ei toată gândirea, toate puterile noastre, înseamnă a nesocoti chemarea vremii, chemarea destinului nostru.*

Aminteam mai înainte, că pentru a soluționa problema noastră etnică nu este nevoie numai de revizuirii de programe de acțiune ale funcțiunilor sociale existente, dintre care am schițat câteva, dar și de o întregire a lor. Așa ne lipsește d. e. o *organizațiune de chivernisire a patrimoniului nostru etno-biologic*, care să asigure sporirea și innobilarea acestuia din generație în generație și să prevină un amestec de sânge indezirabil, și o *organizațiune de ocrotirea familiei*, care să păstreze active forțele tradiției și să asigure îndeplinirea rosturilor firești ale acestui focar generator de viață chiar și în condițiuni de civilizație avansată. Mă gândesc aici la exemplul unic al Olandei de înainte de războiu cu cea mai urcată natalitate dintre toate țările înconjurătoare, cu o mortalitate extrem de redusă, cu un excedent natural, care întrecea pe al nostru, cu toate că în ce privește civilizația era situată între țările cele mai înaintate. Secretul acestui fenomen unic rezidă nu numai în organizațiunea ocrotitoare oficială, ci mai ales în cultul unei desăvârșite vieți familiare, respectuoase față de legile vieții, ocrotită de forțele tradiției în general și de cele ale credinței în special.

Ne lipsește mai departe o *organizațiune sistematică pentru optimala punere în valoare a capitalului om și selecțiunea eliteilor* și o atentă cercetare va descoperi poate și alte lipsuri func-

ționale în organizațiunea actuală a statului. În orice caz această organizațiune va trebui în așa fel desăvârșită, ca autoritatea centrală să poată sesiza din vreme toate nevoile mai de seamă, să soluționeze toate problemele principale și să stabilească respectând varietatea părților unitatea de conducere.

Firească este ca această unitate de conducere să se concentreze într'un singur creier, într'o singură persoană reprezentativă a virtuților etnice, dotată la nivelul cerințelor supreme cu toate calitățile unui om de stat desăvârșit. Pe lângă membrii guvernului el va avea nevoia unui consiliu informativ și consultativ, reprezentând vieța etnică în desfășurare în cele mai de seamă compartimente de activitate, un consiliu sau o cameră unică, în care să rezulte lumină și îndrumare din ciocnirea antagonismelor firești și sociale cele mai de seamă, cari deși sunt multe, totuși se pot reduce în esență la două categorii principale: individ și economicul de o parte și neam și biologicul de alta, corespunzând la două tendințe antagoniste așezate în sufletul omenesc. Alegerea acestor reprezentanți ar urma să se facă dintre aceia, cari prin vrednicia lor și prin merit s'au ridicat în posturi de conducere în domeniul muncii lor, perfect cunoscători ai acestor domenii și devotați intereselor superioare ale neamului organizat în stat.

Conducerea centrală va trebui să se bazeze pe o cunoaștere precisă prin studii și anchete, a realității, să poată urmări atent evoluția ei și să-și alcătuiască pe un timp mai îndelungat un program general biopolitic de muncă, iar constituția va trebui să fixeze cadrul organic al funcționării și evoluției, normele de bază ale organizațiunii statului ca formă de vieță a neamului.

Și cum familia este unitatea de bază a neamului și deci a neamului organizat în stat, hotărînd prin felul cum se conformează legilor vieții și își îndeplinește îndatoririle firești, propășirea sau declinul statului, firească mi se pare, ca în fruntea statului să stea o familie, care pe lângă atributele suveranității, să fie un simbol, un exemplu al desăvârșirii vieții familiale, al respectării legilor firei și al îndeplinirii rosturilor firești și creștinești.

Cu aceasta am terminat schița fugară a statului etnic, care nu va putea fi desăvârșit și nu va putea afla liniște până nu va

cuprinde pe toți fiii neamului între granițele sale. Rămâne să mai lămuresc câteva probleme cari, am impresia, cer o precizare. Se va pune întrebarea dacă biopolitica este o politică de dreapta sau de stânga. Dacă a pune neamul în centrul preocupărilor statului înseamnă o politică de dreapta, fără îndoială că și biopolitica are acest caracter. Dar interpretarea aceasta este greșită, căci viața românească prin neam ne-a venit din adâncurile vremurilor și prin neam se scurge înainte, în neam intrăm prin naștere și lui îi aparținem cât trăim, chiar dacă formal ne-am hotărât să-l părăsim. Noi suntem deci organic încadrați în neamul purtător al unui patrimoniu biologic și spiritual pe care și noi îl întrupăm vremelnic. Politica etnică este în consecință o politică organică, firească și cu atât mai mult are acest caracter organic biopolitica sau politica bazată pe legile vieții, pe cari nu savanții sau politicienii de dreapta sau de stânga le-au născocit.

Aceasta însă nu înseamnă, că biopolitica exclude îndreptățirea oricărui alt sistem de gândire și acțiune politică. Destinul neamului este rezultanta interacțiunii între forțele sale biologice și mediu, forțe biologice și mediu în continuă transformare, forțe antagoniste în continuă alternanță a dominațiunii unora asupra altora și menținute într'un echilibru dinamic. Mersul neamului organizat în stat în istorie nu corespunde unei linii drepte, care să cunoască deviațiuni spre stânga d. e. către democrație sau socialism sau spre dreapta d. e. către naționalism extrem sau către rasism, născute ca reacțiuni asupra dominațiunii celor dințai. Atâta vreme cât aceste forțe antagoniste se mențin între limite compatibile cu propășirea etnică și politica vieții stăpânește echilibrul lor dinamic, colaborarea lor poate să fie considerată chiar necesară procesului de adaptare. În momentul însă când una sau alta din aceste forțe antagoniste depășește limitele admise, când se crede singura în drept de a stăpâni soarta statului și evoluează către scopuri altele decât binele etnic, dezechilibrul este inevitabil, dar și reacțiunea tot mai hotărâtă a forțelor adverse, acțiune și reacțiune între limite cari adesea depășesc utilul, sunt dăunătoare binelui firesc al neamului și cari vor dura până când forțele vieții vor restabili echilibrul dinamic.

Dacă *democrația* înseamnă regimul binelui obștesc, nimeni

nu va putea fi contra unei atari concepții, mai ales dacă obștea este identică cu comunitatea etnică și binele vizat nu este numai cel prezent ci și cel viitor, nu este numai binele material ci și cel biologic. În momentul însă, când acel regim urmărește binele material maxim și egal al unui număr maxim posibil de indivizi, când pretinde libertate maximă, egalitatea tuturor și o frățietate peste granițe de neam și țară, când cere participarea efectivă a mulțimii la conducere fie direct fie prin reprezentanți aleși fără criteriul valorificării elitelor și toate aceste nesocotind binele etnic prezent și viitor și legile firei, nimeni nu va putea admite o atare democrație ca singura în drept de a conduce pentru totdeauna destinele statului.

Pe de altă parte, ca să discutăm și o doctrină politică din grupa adversă, *rasismul* s'a născut în Germania învinsă și amenințată în ființa ei etnică ca o reacțiune asupra unei concepții de viață și de politică materialistă, care o dusesse la dezastru și sub stăpânirea economică a unor elemente rasiale străine. Ideea-forță a acestei mișcări a fost dela început rasa, care impunea respectarea legilor biologice ca hotăritoare pentru comunitatea etnică spre un ideal intrupat în rasa nordică, căreia i se atribuiau cele mai alese însușiri trupești și sufletești superioare altor rase. Înaltă, blondă, dolicocefală, războinică, vitează, creatoare, rasa nordică părea, după acea concepție, din fire sortită să conducă, să stăpânească destine, să organizeze state, să fie purtătoarea culturii și fruntașă în știință. Oriunde și oricând se ridicase în ultimele milenii în Europa un popor la culmi de glorie în luptă politică, artă, știință, filosofie, sângele nordic părea izvorul sau cel puțin fermentul splendidelor afirmări. Așa în Grecia vechilor Elini, în Roma Imperială, în Italia Renașterii, în Spania secolului al 16-lea, culturi cari ar fi dispărut datorită stingerii sângelui nordic. Trecut de glorie, care după acea concepție justifica pentru viitor cele mai înalte aspirațiuni în condițiunea purificării, sporirii și punerii optime în valoare a rasei nordice.

Era nevoie de un atare ideal, pentru a scoate Germania din decăderea și rușinea în care ajunsese din vina unei conduceri acuzată de înstrăinare. Niciun alt ideal nu ar fi fost în stare să închege, în timp de puțini ani o Germanie solidară și să mo-

bilizeze toate forțele etnice într'un uriaș efort în toate domeniile. Și dacă sub flamura ideii rasiale se grupau și disciplinau toate forțele și aceeași idee-forță determina o nouă orientare conformă în toate domeniile și mai ales în cel al educației, ordinii de drept, politicii sociale și științei, și culmina în lupta necruțătoare față de evreime, realizările cele mai însemnate în domeniul școlii, economiei, eugeniei, politicii demografice, al muncii, al selecțiunii și punerii în valoare a capitalului om, al administrației, armatei, politicii externe, purtau prudent nu atât pecetea politicii rasiale ci a unei politici etnice, a unei politici mai mult biologice.

Dar dacă pentru Germani rasismul pare justificat și conform sufletului lor, pentru noi Români, și e bine să ne dăm seamă de acest lucru, conceptul rasei nu poate să fie niciodată o idee-forță și un ideal, care să ne solidarizeze spre supreme eforturi și jertfe. Noi nu suntem de esență nordică. Suntem un amestec de rase, ca de altfel toate popoarele, și componenta nordică a neamului nostru — înafară de foarte puține regiuni — nu întrece proporția de 10 la sută. În prezentarea noastră somatică domină în proporții variabile după regiuni alte rase, dintre cari însă în alcătuirea sufletească a poporului nostru niciuna nu-și imprimă dominant pecetea însușirilor specifice ei. Nobleța, omenia, vitejia, înțelepciunea și capacitatea de creație artistică, caracteristice în înmănuncherea lor neamului nostru, nu aparțin în ansamblul lor niciunei din rasele componente. Fi-rească este atunci concluzia, că rasa pentru noi nu poate avea aceeași vrajă ca pentru Germani, că nu poate fi nici scopul organizației noastre de stat, nici ideal al visurilor tinereții noastre și al strădaniilor celor din vârsta afirmării.

Noi suntem un neam modest așezat în drumul cotropirilor aproape neîncetate, care în nobleța lui de atâtea ori de-a-lungul veacurilor și-a vărsat sângele pentru alții și în omenia lui încrezătoare atât de mult s'a lăsat parazitat prin alții. El n'a avut tihna unor epoci îndelungate de belșug și de liniștită punere în valoare a forțelor sale sufletești și dacă cu toate acestea a răzbit prin vicisitudinile veacurilor și a fost capabil de creații de o neasemuită frumusețe și dacă a putut dărui vecinilor atâtea valori creatoare și atât de mult din patrimoniul său spiritual, trebuie că minunată este comoara moștenirii sale etnice. *Desăvârșirea*

acestui neam trebuie să fie idealul nostru, și a-i asigura binecuvântarea unei epoci îndelungate de punere în valoare a celui patrimoniului trebuie să fie ținta strădaniei noastre supreme.

Comoara celui patrimoniului etnic este depozitată în esența ei în țărănime, care ea singură a păstrat încă aproape nealterate caracterele comunității de sânge, tradiție, glie și destin. Iar rostul acelei suprastructuri de organizare, pe care mi-am permis să V'o schitez, rostul nostru al tuturor, cari ne-am desprins prin diferențierea din țărănime luând cu noi definitiv din ceea ce are mai scump de dat, nu poate fi altul mai însemnat, decât de a îndrepta tot rodul muncii noastre spre ocrotirea celui patrimoniului întrupat în țărănime, de a-l feri de alterare și risipire, de a-l spori și desăvârși, de a-i păstra capacitatea de regenerare și de a-l apăra mai ales față de influențele nocive ale unei civilizații materialiste în fondul ei ostilă desfășurării firești a vieții etnice.

Biopolitica nu este deci nici de dreapta, nici de stânga și totuși ea cuprinde în limite necesare adaptării și în permanent antagonism și aceste tendințe. Biopolitica nu este o politică de partid, ci politica de bază, concepția de viață, crezul, sistemul normelor de organizare și comportare, care asigură evoluția firească a neamului organizat în stat respectând legile vieții și asigurând prin echilibrul dinamic al tendințelor politice de valențe opuse adaptarea necesară propășirii. Biopolitica deci nu urmărește organizarea unui partid de concurență, care să intre în lupta pentru putere cu partidele de dreapta sau de stânga. Crezul și normele ei trebuie să prindă rădăcini — ca un corolar al conștiinței etnice — în sufletul fiecărui cetățean, pentruca să-i ușureze menținerea prin autoregulare a echilibrului dinamic al forțelor antagoniste din sufletul propriu și deci a conduitei proprii în viață și să fie baza acțiunii reglatoare a conducerii atât centrale cât și descentralizate. Atunci când crezul biopolitic va fi generalizat, toți cetățenii, deci și acei, cari vor fi de convingeri democratice, naționaliste sau de alte tendințe, vor fi supuși forței sale disciplinatoare, care le va îndrepta gând și fapte spre același scop al binelui neamului organizat în stat.

Și acum câteva cuvinte de încheiere a acestei expunerii prea oboșitoare. M'am războit la începutul conferinței cu toți aceia, cari din motive doctrinare individualiste sau materialiste ră-

mân indiferenți sau sunt ostili pătrunderii crezului nostru biopolitic. Am fost totuși îngăduitor cu ei, am întrevăzut chiar necesitatea unei colaborări, nu dintr'o generozitate exagerată și nici dintr'o tactică de captatio benevolentiae, ci fiindcă în fiecare dintre acele doctrine se află și un sâmbure de adevăr, care merită atenția unei preocupări și eforturi spre soluțiunea problemei. Intr'o privință însă, fundamentală, nu există posibilitatea unui compromis. Biopolitica, care în esența ei este o altă concepție a vieții, este fundamental deosebită de concepția materialistă a lumii. Vieța este una și indivizibilă, biologic sunt toate manifestările ei, trupești, sufletești și mintale. O unitate sunt eu ca individ și nu pot admite, nu pot înțelege o separare precisă între trupul și sufletul meu, departe se pot admite o prăpastie între ele. Nu pot înțelege, că pe scoarța abia răcită a pământului nostru străvechiu, vieța să fi venit la întâmplare de undeva din imensitatea spațiului interplanetar, să fi câștigat trup din materia pământului și să fie evoluat apoi după legi, încheiate tot la întâmplare, în nenumăratele și minunatele forme de plante și animale până la trupul omului, ca apoi sufletul, venit tot la întâmplare de undeva, să se imbine cu trupul omnesc și să fie izvorul creației culturale. Și cum nu se poate înțelege o separare exactă între trup și suflet, între natură și spirit, așa — se pare — nici între organism viu și materie neanimată linia demarcațională nu este precisă. Știut este că celula e unitatea elementară a vieții și proteina suportul chimic al manifestațiunilor esențiale ale vieții. Organism viu fără prezența proteinei nu s'a putut constata. Aceste substanțe proteice sunt de o greutate moleculară și mai ales de un volum molecular relativ considerabile. Ovalbumina d. e. cu cel mai redus volum molecular, are un diametru al moleculei de aproximativ 5 m μ , adică 5 milionimi de milimetri și firească este supoziția, ca o celulă, oricât de elementară ar fi structura ei, să fie de un volum mai mare, pentru a face loc unui complex de molecule proteice, de carbohidrați, substanțe lipoide și săruri în scopul asigurării funcțiunilor vitale. Ori există virusuri, agenți patogeni ai unor boli, al căror diametru se reduce până la 2 m μ , deci sub nivelul diametrului molecular al celei mai simple proteine. Sunt deci funcțiuni, pe cari trebuie să le considerăm vitale, legate de un material, care nu mai îndeplinește condițiunile esen-

țiale unui organism viu și nimic nu ne împiedică să credem în posibilitatea, ca o materie de constituție și mai simplă să poată purta funcțiuni, pe cari noi suntem în drept a le atribui vieții. Manifestări vitale, cari vor putea fi cu atât mai puțin accesibile constatării noastre, cu cât mai simplă este structura materiei, care le condiționează. În acest fel își face drum concepția unității atotcuprinzătoare a vieții, a unei vieți pe care nici chimia, fizica, nici microscopul, oricare le-ar fi capacitatea de pătrundere, nu vor fi în stare să o lămurească vreodată. Vieța va rămâne totdeauna o taină, așa cum în mărginirea noastră omenească nu vom putea înțelege niciodată nici infinitul spațiului nici veșnicia timpului. Cu cât mai mult vom încerca să pătrundem aceste taine, cu atât mai mult va trebui să ne dăm cu smerenie seamă, că dincolo de lumea văzută și știută de noi, există o altă lume stăpânită și ea de o forță atotcreatoare, atotputernică, care prin legile ei, și nu prin hazardul întâmplării, guvernează mersul vieții și ne impune să luptăm și trudim neconținut pentru de-săvârșirea acestei vieți.

Ocrotirea familiei

de
Dr. S. P. CUPCEA

În orice epocă și la orice nivel de dezvoltare găsim familia individuală ca nucleu al vieții umane. Universalitatea ei își are originea nu în legi sau constrângeri sociale, ci în tendințe inerente naturii vieții, și de aceea familia dăinuiește ca modalitate normală de viațuire umană, indiferent de transformările sociale durabile sau epizodice.

În formele primare ale vieții sexele erau reprezentate doar prin diferențieri funcționale în interiorul aceleiași unități morfologice, și numai prin evoluția vieții spre forme mai complexe, cele două sexe s'au desprins, ca ființe aparte, din organismul unitar original.

Diferențierea a determinat deci bipolaritatea sexelor, dar bărbatul și femeia nu au o finalitate biologică autonomă. Cele două sexe sunt funcțiuni specializate și individualizate morfologic ale aceleiași realități unitare: viața, și ele nu-și îndeplinesc rostul de biologic decât întregindu-se și armonizându-se în vederea realizării unității de viață, unitate care nu este nici bărbatul, nici femeia, ci organismul multiplu, bărbat-și-femeie.

Pentruca integrarea și armonizarea acestor două forțe biologice diferențiate să realizeze echilibrul dinamic inerent proceselor vitale, e nevoie de un principiu regulator, care să netezească tendințele de autonomizare și să integreze forțele antagoniste în vederea realizării scopurilor vieții. Acest principiu regulator este perpetuarea speciei, iar expresia materială a acestui principiu este copilul. Copilul este forța regulatoare care realizează echilibrul sistemului de viață bărbat-și-femeie, și transformă acest sistem într-o unitate biologică durabilă și încadrată în finalitatea superioară a vieții.

Unitatea de viață a omului deci nu este bărbatul sau femeia, ci unitatea bărbat-și-femeie-și-copil, deci familia. Această semnificație profund biologică a familiei explică și universalitatea ei. Într'adevăr „indiferent de toate celelalte aranjamente sociale, familia individuală este unitatea socială omniprezentă. Oricare ar fi caracterul relațiilor maritale și forma familiei, și chiar dacă familia este complicată prin includerea unor mem-

bri care nu sunt cuprinși în cercul nostru familial, un singur fapt rămâne de-asupra tuturor și anume că: soțul, soția și copiii nematuri constituiesc totdeauna o unitate aparte de restul comunității". (Lowie).

Funcțiunea biologică a familiei nu se mărginește la refacerea unității de viață primordială. Ea este depozitarea valorilor ereditare purtate de părinți în plasma germinală și ea asigură continuitatea calităților ereditare și perpetuarea lor în generațiile care vin.

Biologia ne-a demonstrat îndeajuns că factorul fundamental al dezvoltării umane este ereditatea, iar mediul nu face decât să actualizeze și să adapteze potențialitățile ereditare. Mediul nu creiază nimic din nou; el poate intensifica sau slăbi, în anumite limite, calitățile ereditare, însă nu le poate înlocui și transforma. Valoarea biologică a descendenței este, în primul rând legată de valoarea capitalului ereditar care a contribuit la plămădirea ei. Sănătatea ereditară a părinților este izvorul sănătății descendenților, după cum deficiențele lor ereditare vor fi purtate de generațiile care urmează, degradând capitalul biologic al neamului.

Cunoașterea legilor eredității (dominantă, recesivitate) ne arată că nu ne putem aștepta ca familia să prezinte o identitate fenotipică, dar asemănările dintre membrii familiei (atât cele somatice cât și cele mintale) sunt mult mai mari decât asemănările dintre membrii oricărei grupări umane întâmplătoare. Mult mai mari decât asemănările fenotipice sunt asemănările genotipice dintre membrii familiei. Copiii moștenesc caracterele genotipice ale părinților și ale întregii lor ascendențe, și vor transmite la rândul lor aceste caractere, chiar dacă, prin jocul factorilor ereditari (de ex. recesivitate), nu le-au exteriorizat niciodată fenotipic. Familia este deci o unitate genetică; calitățile și deficiențele ei sunt determinate de potențialitățile genotipice ale ascendenței, transmise prin plasma germinală a părinților. Dintr'o ascendență purtătoare de calități ereditare superioare va izvorî o familie sănătoasă fizic și mintal, cu capacitate de validare socială și de creiere de noi descendenți valoroși pentru corpul etnic. Ascendențele tarate sunt sursa familiilor a căror caracter dominant este fie boala fizică sau mintală, fie ineficiența și incapacitatea adaptabilă (celebrele

familiei de disgenici Kalikaks, Nam, Hill, etc.). Familia reprezintă deci o unitate ereditară și, în linii generale, este purtătoarea unor caractere fizice sau mintale specifice (familiale), care, continuând ascendența, tind să se repete, în grade diferite, la întreaga descendență.

Pe unitatea biologică a familiei se structuralizează unitatea ei spirituală. Potențialul afectiv al părinților se polarizează în jurul copilului, formând un sistem de afecțiuni reciproce care realizează unitatea de trăire, ca aspect subiectiv al unității de viață. Existența părinților își câștigă un sens prin proiectarea dragostei lor și a instinctului lor protector asupra copiilor, iar viața copilului își caută un sprijin în atașamentul afectiv față de părinți. În familia mare, acest sistem de trăire este completat prin afectivitatea domoală a bunurilor, revărsată asupra plămadei de viață nouă, în pragul renunțării la viitorul propriu.

Această ambianță afectivă îndrumază copilul, pas cu pas, pe calea dezvoltării, pe calea actualizării și realizării potențialităților lui ereditare. Înțelepciunea moștenită din generație în generație de bunici și părinți, tradiția, credințele, experiența, care s'au imprimat în fiecare cută din sufletul lor și în fiecare colț al căminului familial, modelează energiile și capacitățile ereditare ale copilului, îi ușurează dezvoltarea, și asigură legătura trainică între bogăția spirituală acumulată de cei de ieri și idealurile de viață ale celor de mâine.

Sistemul efectiv familial — ca ambianță educativă — nu poate fi însă complet dacă copilul nu are frați și surori. Oricât ar încerca părinții și bunicii, ei rămân pentru sufletul copilului tot oameni „mari”. Trebuințele sociale ale copilului nu sunt și nu pot fi satisfăcute de afectivitatea adulților, iar această afectivitate concentrată asupra unui singur copil devine o povară pentru acesta și adesea îi dezvoltă o atitudine sufletească socială. Constelația familială a copilului necesită deci nu numai prezența părinților ci și prezența fraților, iar educația pentru viața în comun nu poate fi realizată fără „socializarea” trăirilor copilului prin interacțiunea lor cu acelea ale micilor lui tovarăși de viață socială.

O dovadă a necesității familiei „complete” pentru dezvoltarea copilului ni-o dă faptul că, între copiii delicvenți peste 70% provin din familii incomplete în ceea ce privește părinții

(divorțați, morți, etc.), iar peste 20% sunt copiii unici, singuri la părinți, deși între copiii nedelicvenți, din aceeași categorie socială, numai 6% sunt copiii unici.

Unitatea spirituală a familiei devine însă pur principială fără o unitate spațială. Această unitate spațială se realizează prin vatra comună și prin legătura cu pământul. În jurul pământului și al casei se structuralizează familia, și prin pământ ea rămâne legată de natură și de legile ei. Legile muncii pământului sunt legile familiei adevărate — familia țărănească —, iar contactul de generații cu natura este izvorul înțelepciunii și al tradiției care solidarizează membrii și modelează copilul în dezvoltarea lui.

Pământul și căminul, prin realizarea coexistenței spațiale a familiei, reprezintă unul din factorii fundamentali de menținere a unității ei spirituale, căci menținerea și amplificarea sistemului de afecțiuni este în mare măsură dependentă de proximitatea fizică și de coexistența durabilă a membrilor familiei, precum și de identitatea de preocupări, focalizată în jurul luptei comune pentru existență.

O unitate biologică, modelată de unitatea spirituală și încadrată în același spațiu, nu ar putea să rezulte decât într'un destin propriu comun. Drumul familiei — spre propășire sau spre decădere — este un drum propriu rezultat din calitățile ereditare pe care le poartă, modelate de ambianța spirituală proprie și de solidarizarea în lupta comună pentru existență și pentru stăpânirea gliei.

Familia nu este deci o simplă conviețuire contractuală, și nici nu poate fi considerată ca o instituție pur socială. Ea este — cum spune Prof. I. Moldovan — o unitate biologică, spirituală, de spațiu (gospodărească) și de destin. Semnificația și rostul acestei unități multiple trece de marginile existenței și finalității individuale: ea este nucleul de viață al neamului, iar destinul ei este destinul neamului.

•

Legea echilibrului dinamic ne învață că dezvoltarea vieții presupune integrarea și structuralizarea tendințelor antagoniste într'un sistem organizat de forțe, prin creierea unei variabilități armonice, asigură plasticitatea de adaptare în cadrul menținerii sistemului de echilibru vital. Distrugerea acestui echilibru prin

desvoltarea unilaterală a aspectelor parțiale ale vieții înseamnă distrugerea însăși a vieții.

Societatea umană a evoluat spre accentuarea unilaterală a concepției de viață materialistă și spre un individualism exclusivist, izvorit din această concepție. Legile biologice care trebuie să fie baza oricărei organizațiuni sociale, au fost lăsate pe un plan secundar și adesea eliminate prin jocul forțelor economice și sociale. În locul selecției biologice care ducea pe drumul validării și înmulțirii spițelor ereditare celor mai bune, asistăm astăzi la reproducerea nestăvilită a inferiorilor genetici, și la reducerea fertilității spițelor superioare. Inegalitatea și validarea biologică sunt înlesnite prin credința în egalitate și în atotputernicia creatoare a mediului. Integrarea armonică a diferențierilor biologice a fost jertfită în favoarea trăirilor și intereselor individuale.

Sub imperiul acestei concepții de viață familia a început treptat să-și piardă caracterele care o făceau unitatea de bază a vieții umane. Deslipirea de pământ — prin desvoltarea vieții industriale — a subminat durabilitatea și coeziunea ei. Viața membrilor familiei este trăită din ce în ce mai mult înafară de familie: munca, educația, plăcerile, sunt realizate prin participarea individuală la organizații extrafamiliale. Familia în societatea burgheză a devenit o unitate de interese și plăceri individuale, iar durata ei de viață și desvoltarea ei sunt strâns legate de durata acestor interese. Funcțiunea ei biologică a fost profund afectată de controlul nașterilor și de fertilitatea diferențială; unitatea ei spirituală slăbește din ce în ce mai mult datorită tendinței centrifuge a membrilor, iar suportul material durabil și cu profunde rădăcini afective și spirituale: pământul, a fost înlocuit prin salariu și capital, sau a devenit, din instrument al vieții, un scop în sine.

Formele patologice pe care le prezintă familia, sub influența acestor procese de evoluție antibiologică, ar putea fi schematizate în felul următor:

1. Nerealizarea familiei: celibat, prostituție, etc.
2. Incompleta realizare a familiei: concubinaj, nelegitimitate.
3. Anormalitatea cantitativă a familiei
 - a) familia fără copii,
 - b) familia cu copil unic.
4. Anormalitatea calitativă a familiei

a) de origine biologică: familia disgenică cu fertilitate nestăvilită,

b) de origine socială: familia dependentă social.

5. Familia în disoluție: divorț, cămin distrus, părăsire, etc.

Destinul neamului este strâns legat de calitățile pe care familia le poartă din generație în generație. Decăderea familiei este izvorul degradării progresive calitative și cantitative a neamului. Statul care nu este decât etapă de organizare actuală pe marele curent de viață al neamului are, ca și individul, mai mult chiar decât el, o răspundere față de viitorul biologic al singurei realități nesfârșite: succesiunea de generații care formează marea familie a neamului.

În cursul istoriei adesea statele au inițiat măsuri sporadice de ocrotire a familiei, dar problema aceasta a devenit o problemă de Stat abia în Europa de după războiul mondial.

Între primele măsuri de protecție a familiei trebuie să amintim aceea Lex Papia Poppaea, prin care se reglementau drepturile cetățenești în funcție de numărul de copii. Această lege însă a venit într'o epocă în care scăderea natalității era atât de accentuată încât nici o lege nu o mai putea împiedeca. Ea ne demonstrează pe deplin că măsurile de ocrotire a familiei, pentru a fi eficace, trebuie luate din timp — fără a se aștepta perioada de plină decadentă a neamului. Până în ultima vreme măsurile de protecție a familiei au avut aproape aceeași soartă ca Lex Papia Poppaea: au fost luate în plin declin demografic și prin aceasta eficacitatea lor a fost mult scăzută.

Abia în ultima decadă problemele biologice ale neamurilor au ajuns pe primul plan al preocupărilor politice, și această perioadă marchează începuturile unor acțiuni masive de ocrotire a familiei. Un sistem de acțiuni de conducere, educație și protecție a familiei sănătoase, organizat înainte de a se aștepta agonia biologică a neamului, este singura ocrotire a familiei care duce neamul pe calea propășirii și a validării. Această ocrotire va trebui să asigure calitatea și cantitatea capitalului biologic al neamului, acționând asupra tuturor fazelor de realizare și dezvoltare a familiei.

În rândurile care urmează vom încerca să schițăm principalele realizări din domeniul ocrotirii familiei, în raport cu problemele cele mai importante ale acestei unități de viață.

1. Realizarea familiei. Problema căsătoriei.

Forma socială prin care se inițiază o familie este căsătoria. Căsătorie nu este și nu poate fi un simplu act personal, ci este un act biologic de menținere a speciei umane și de răspundere față de generațiile viitoare pe care le organizează și pe care le poate îmbogăți sau le poate degrada atât calitativ cât și cantitativ. De realizarea căsătoriei depinde în mare măsură bogăția descendenței iar calitatea ei dictează calitatea generației pe care o izvorăște.

a) *Educația pentru căsătorie.* Individualismul epocii noastre tinde să transforme fiecare instituție socială într'un instrument de satisfacere a intereselor și tendințelor personale. Întâiul pas — și poate unul dintre cele mai importante — în problema ocrotirii familiei este creierea unei conștiințe biologice și formarea convingerii că individul nu este un scop în sine, ci o etapă între generații, cu răspunderi față de viitorul biologic al neamului. Această conștiință biologică se naște și se organizează din cunoașterea legilor și rosturilor vieții, din observarea pas cu pas a naturii nealterate de intervenția omului, și din studiul încadrării vieții individuale în formele superioare de viață ale neamului. *Conștiința biologică și etnobiologică formează suportul tuturor măsurilor de ocrotire a familiei.*

Vieța de familie are, ca să zicem așa, și tehnica ei, și într'o oarecare măsură, reușita căsătoriei depinde de cunoașterea unei mulțimi de lucruri, cari formează tot atâtea fragmente ale vieții familiei. Educația gospodărească, noțiuni de puericultură, educația sexuală sănătoasă, apără familia de multe surse de conflicte și nemulțumiri. În special este importantă formarea capacității de a judeca partenerul marital după valori reale biopsihice, și nu după pseudovalori accidentale și superficiale, îmbrăcăminte, elocvență, etc.

Este interesant de amintit că în țările apusene studiul biologiei a devenit unul din fundamentele educației, iar mare parte din școlile superioare de fete din America au introdus în pro-

gramul lor, indiferent de specialitatea urmată, cursuri obligatorii de educație gospodărească, puericultură, etc. În unele țări s'au creiat adevărate oficii de consultațiuni pentru problemele căsătoriei, care dau nu numai sfaturi privitoare la conflictele și nesiguranțele maritale, ci fac chiar o educație igienică, puericolă, etc. (de ex. Los Angeles Institute of Family Relations).

b) *Selecția în vederea căsătoriei.* Cum am mai accentuat, căsătoria este forma socială a întemeierii unui izvor de spițe ereditare, din care să se îmbogățească generațiile viitoare. De sănătatea izvoarelor va depinde sănătatea marelui fluviu al neamului. Dar, a lua parte la plămădirea generațiilor viitoare nu este numai o datorie, este și un drept. Un drept al celor sănătoși la trup și la suflet, al purtătorilor de dispozițiuni ereditare sănătoase. Sănătatea corpului etnic cere împiedecarea reproducerii aceluia care poartă în plasma lor germinală elementele unei descendențe tarate (degenerați, bolnavi mintali, debili mintali, etc.) și încurajarea fertilității elementelor normale și superior dotate.

Selecția sexuală, care în trecut asigura selecția pozitivă a plusvalorilor biologice, este astăzi neutilizată prin interferența intereselor de altă natură: economice, sociale, circumstanțiale, etc. Examenul prenupțial are ca scop realizarea unei selecțiuni sexuale sistematice, prin împiedecarea dela reproducere a tărășilor și prin încurajarea reproducerii celor normali și superiori. Această măsură deci se adresează în primul rând *calității* descendenței, punctul de vedere cantitativ fiind pe al doilea plan.

Problema îndrumării sanitare și eugenice (selective) a căsătoriei a preocupat aproape toate statele, dar legiferarea dreptului de a se căsători a variat după concepția fundamentală politico-biologică a statului respectiv. Astfel s'au încercat o serie întreagă de sisteme de control sanitar prenupțial, unele respectând în mod absolut libertatea de hotărîre individuală, iar altele obligând interesele individuale la o încadrare totală în interesele colectivului de viață.

Examenul prenupțial variază apoi și după accentuarea punctului de vedere biologic propriu zis (eugenic) sau al celui sanitar. Examenul prenupțial eugenic se preocupă numai de caracterele ereditare, înscrise în plasma germinală, și selecționează indivizii pentru căsătorie în funcție de valoarea lor genotipică (in-

TABELA I.

Contraindicațiunile sociale și eugenice ale căsătoriei
(după G. Schreiber)

Căsătorii contraindicabile	Definitiv	<p>Din punct de vedere al soților</p> <p>a) Boli cu progn. fatal, ex.: cancer incurabil, Tbc. f. gravă. b) Intox. grave invederate, ex.: alcoolism cronic, toxicomanii. c) Afect. grave cardiovasculare: aneurismul aort., aort. gravă. d) Hemofilia. e) Boli nervoase grave, de ex.: sifilis vechiu cu semne nervoase, paralizie gen. progresivă, tabes, scleroza în plăci, epilepsia chiar secundară. f) Boli mintale incurabile: psihoze sistematizate progresive, psihoze esențiale. g) Vagabondaaj, delicență, homosexualitate ireductibile. De-asemena căsătoria homosexualilor mixti, sau a homo-hetero-sexualilor.</p>
	Din punct de vedere al descendenței	<p>a) <i>Procreația imposibilă</i>: histerectomie, deformațiuni grave putând fi cauza distociilor. b) <i>Procreația nedorită</i>: 1. Boli familiale cu ereditate dominantă (tip: Coreea Huntington). 2. Boli familiale cu ereditate recesivă (tip: retinita pigmentară, surditutate familială). 3. Boli cu ereditate legată de sex: tip hemofilia. Se contraindică căsătoria femeii sănătoase dar purtătoare a tarei. 4. Bolile prevăzute în legea germană. Debilitatea mintală, schizofrenia, psihoza maniaco-depresivă, epilepsia ereditară, coreea Huntington, orbirea ereditară, surditatea ereditară, malformațiuni grave ereditare.</p>
	Temperal	<p>a) Tuberculoza evolutivă: 1. pericol pentru soți; 2. pericol pentru copii (teren, infecție). b) 1. Șancru simplu; 2. blenoragia acută; 3. sifilisul (pericol pentru soți și pentru descendenți). Pentru aceste boli se va stabili <i>când</i>, cel bolnav se poate căsători (tratament, etc.).</p>
Căsătorii permise	Cu rezerve și precauțiuni	<p>a) Tuberculoza închisă (copiii se vor vaccina cu B.C.B., se vor îndepărta din mediu, etc.). b) Blenoragia veche (urmând tratament, îngrijindu-se partenerul, îngrijindu-se copilul). c) Sifilis necontagios (se va face tratamentul în cursul sarcinii și după naștere).</p>
	Fără rezerve	<p>a) Descendenții canceroșilor. b) Tinere fete amenoreice (dacă nu e primitivă și permanentă). c) Descendenții sănătoși, trecuți de vârsta apariției boalei, ai familiilor cu boli ereditare dominante. d) Candidații de sex masculin descendenți ai unei familii care are o boală ered. matriarcală (transmisă prin femei). e) Consanguini perfect sănătoși și normali. f) Candidații sănătoși și normali.</p>

fericritate ereditară, debilități și boli mintale, insuficiență ereditară, etc.). Examenul prenupțial sanitar este preocupat mai mult de starea patologică individuală (fenotipică), în special de bolile infecțioase, care pot să contamineză partenerul marital sau descendența (sifilis, tuberculoză, gonoree). Majoritatea țărilor au armonizat în cadrul aceluiaș examen punctul de vedere eugenic și cel sanitar.

Dintre multiplele sisteme de examen prenupțial propuse sau legiferate, vom cita aici numai două, care reprezintă cele două tipuri extreme, între care variază legile diferitelor state.

Societatea franceză de Eugenie a adoptat, la propunerea lui Schreiber, proiectul unui examen prenupțial obligator, fără eliberarea unui certificat de sănătate și fără pronunțarea unei interdicții medicale. Redactarea propusă ● fost următoarea:

„Înainte de a proceda la publicarea prevăzută în art. 63, ofițerul stării civile va cere să i se remită de către fiecare dintre viitorii soți un certificat, datând de mai puțin de o lună, emanat dela un medic, și adevărind că viitorul soț sau soție a fost examinat(ă) de el în vederea căsătoriei”. În acest proiect nu se pronunță vre-o interdicție, medicul este obligat însă să dea sfatul său candidatului, lăsând acestuia rolul de a judeca și hotărî. Proiectul a fost însoțit și de un tabel de contraindicațiuni maritale — pentru uzul medicilor —, tabel care întrunea atât impedimentele eugenice, cât și cele sanitare și sociale ale căsătoriei.

Al doilea tip de examen prenupțial, mult mai generalizat, este examenul prenupțial obligator, cu eliberarea de certificat de aptitudine la căsătorie și cu pronunțarea de interdicție medicală. Modelul acestui examen este acela preconizat de Legea germană (Ehegesundheitsgesetz, din 18 Oct. 1935), care se caracterizează prin obligativitate, predominarea punctului de vedere eugenic fără a se neglija punctul de vedere social și sanitar, și prin creierea de instituții și specialiști care să asigure atât o bună examinare cât și un bun control al acestei examinări. Iată articolele principale ale acestei legi:

§ 1. O căsătorie nu trebuie să fie încheiată:

- (a) când unul din logodnici suferă de o boală cu caracter contagios care permite presupunerea unei vătămări considerabile a sănătății celui alt partener sau a descendenților;

- (b) când unul din logodnici este declarat iresponsabil, sau este sub tutelă temporală;
- (c) când unul din logodnici, fără a fi fost declarat iresponsabil, suferă de o turburare psihică care lasă ca, pentru comunitatea etnică, căsătoria să fie considerată ca de nedorit;
- (d) când unul din logodnici suferă de o boală ereditară în sensul legii pentru prevenirea descendenței bolnave ereditare (Gesetz zur Verhütung erbkranken Nachwuchses, prevede următoarele boli ereditare: Debilitate mintală înăscută, schizofrenie, psihoză maniaco-depresivă, epilepsie ereditară, coreea lui Huntington, orbire ereditară, surditate ereditară, malformațiuni grave ereditare și eventual alcoolismul grav).

§ 2. Motivul din § 1. d. nu se opune legării căsătoriei dacă celalalt logodnic este steril.

Legea germană prevede eliberarea certificatului de aptitudine matrimonială de către oficiul eugenic (Beratungsstelle für Erb- und Rassenpflege), după o examinare deosebit de amănunțită, în care rolul fundamental îl are determinarea structurii ereditare pe baza studiului familiei contraindicațiilor. Contra refuzului de a se elibera acest certificat se poate face apel la Tribunalul eugenic (Erbgesundheitsgericht) și apoi la Tribunalul superior eugenic (Erbgesundheitsobergericht).

După cum reiese din cele expuse, examenul prenupțial are ca scop principal eliminarea spițelor purtătoare de tarz ereditare, permițând realizarea căsătoriei numai indivizilor purtători ai unei eredități bune și capabili de a da naștere unei descendențe sănătoase. Prin acest examen se asigură o bună *calitate* a descendenței, în timp ce îmbogățirea ei cantitativă va cere colaborarea altor măsuri de ocrotire.

Examenul prenupțial, nu se ocupă însă de felul cum individul se adaptează în căsătorie, de felul cum își realizează armonia conjugală, deci de fericirea maritală a generației prezente. În țările Anglo-saxone există o serie de cercetări și chiar câteva organizațiuni care se ocupă de problema căsătoriei și familiei, nu însă din punctul de vedere al descendenței, ci cu scopul de a realiza familii care să asigure individului o maximă satisfacție

și fericire personală. Din aceste preocupări s'a născut „Indrumarea maritală“, care încearcă să ajute candidaților la căsătorie să-și găsească partenerul marital cel mai potrivit cu constituția lor psihică, realizând astfel o probabilitate crescută de fericire în căsătorie. Deși, indrumarea maritală, prin accentuarea necesității fericirii individuale, indiferent de interesele speciei, a izvorit dintr'o concepție individualistă și materialistă a vieții, ea conține elemente valoroase care pot să fie puse în slujba idealului biologic al familiei. Prin asigurarea unui maximum de fericire individuală în viața de familie, viața familiei se consolidează, durabilitatea ei se accentuează, și se realizează un „scop al speciei“ utilizând dorința de fericire inerentă individului.

O completare a examenului prenupțial cu elemente de indrumare maritală ar fi o realizare ideală. Ar asigura pe de-o parte o descendență sănătoasă la trup și la suflet, iar pe de alta căminul echilibrat în sânul căruia această descendență ar avea dezvoltarea cea mai armonioasă.

Intre metodele de selecție în vederea reproducerii trebuie să amintim, în afară de examenul prenupțial, și celelalte metode eugenice: sterilizarea eugenică, avortul eugenic și segregarea eugenică. Aceste metode, pentru întâia dată aplicate în Statele Unite, au fost legiferate extensiv în Germania, unde sterilizarea eugenică formează metoda fundamentală de profilaxia boalelor și inferiorităților ereditare.

c) *Eliminarea piedecilor materiale din calea realizării căsătoriei.* Căsătoria în general coincide cu perioada începuturilor activității profesionale, sau chiar cu perioada pregătirii profesionale. În fața candidaților la căsătorie, se ridică seria piedecilor materiale inerente epocii de adaptare la viața profesională: lipsa unui capital profesional, lipsa inventarului gospodăresc, etc., iar aceste greutăți economice determină întârzierea căsătoriei și inactivarea celei mai valoroase perioade de fertilitate a primei maturități. Rareori conștiința îndatoririlor față de viitorul neamului poate învinge singură aceste greutăți.

Una din metodele prin care s'a încercat ajutorarea materială în vederea realizării căsătoriei este sistemul *premiilor de nupțialitate*. Aceste premii de nupțialitate reprezintă o sumă fixă — destul de importantă — care se acordă odată pentru totdeauna, cu ocazia căsătoriei, fără nici o obligație ulterioară

din partea primitoilor. De obicei aceste premii se acordă funcționarilor de stat, sau unor categorii speciale de cetățeni, iar suma lor, în cazul funcționarilor, variază cu gradul de salarizare. Premii de nupțialitate există în Italia — pentru toate categoriile de funcționari (chiar și diurniști), — iar în Germania se acordă fetelor care au servit voluntar în „Frauenhilfsdienst“ sau au activat ca gospodine cel puțin 4 ani într'o familie numeroasă. Valoarea acestor premii este de 5000—1500 Lit. în Italia și de 1500—600 RM. în Germania, și singura restricțiune în acordarea lui este cea privitoare la vârstă: pentru a beneficia de acest premiu e nevoie ca cei doi candidați la căsătorie să fie sub o anumită vârstă. (În Italia 30—32 ani, după categorii). Prin această restricțiune se încearcă încurajarea căsătoriei timpurii și deci asigurarea unei lungi perioade de fertilitate.

În afară de premiile de nupțialitate acordate de stat, o mulțime de întreprinderi particulare au înființat — mai ales în Franța și Germania — premii similare, pentru angajații lor.

Un alt sistem prin care se acordă tinerilor în pragul căsătoriei un ajutor material care să le ușureze începuturile vieții de familie este *asigurarea obligatorie pentru căsătorie*. Acest sistem a fost introdus în Italia pentru toate categoriile de salariați (afară de cei de stat care au premiile de nupțialitate). Din sumele realizate prin contribuția egală a patronului și a muncitorului, se plătește cu ocazia căsătoriei, o asigurare în valoare de 1000—700 L. pentru impiegați; 700—500 L. pentru lucrători afară de cei agricoli și 500—400 L. pentru lucrătorii agricoli. E nevoie ca viitorii soți să aibă mai puțin de 26 ani, și cel puțin 2 ani de asigurare. Suma se acordă odată pentru totdeauna, fără vreo obligație ulterioară pentru primitori.

Sistemul care s'a dovedit a fi cel mai eficace, este însă *Imprumul la căsătorie cu reducerea sumei datorate în raport cu numărul nașterilor*. Această măsură încurajează nu numai realizarea căsătoriilor, ci asigură și dezvoltarea numerică a familiei.

Sistemul de împrumut la căsătorie cu amortizarea datoriei prin nașteri a fost introdus în Germania, Franța și Italia. Vom expune mai amănunțit sistemul german care este cel mai cuprinzător, ținând seama atât de asigurarea cantitativă cât și de cea calitativă a descendenței.

Toți candidații la căsătorie germani pot beneficia de un împrumut la căsătorie în valoare de 1000 RM., care se acordă sub forma de bonuri de cumpărare, cu ajutorul cărora viitorii soți își pot procura inventar gospodăresc sau agricol, sau pot să-și îmbunătățească locuința. Pentru a primi acest împrumut, candidații trebuie să fi avut o viață onorabilă, să fie purtătorii unei eredități psiho-somatice bune și să fie indemni de orice boală infecto-contagioasă. (Se cere certificatul de aptitudine la căsătorie, în sensul legii expuse mai sus). Împrumutul este scutit de interese și se replătește în rate lunare de 1% din capital, începând achitarea acestor rate la 4 luni după acordarea împrumutului. Dacă la această dată soția este însărcinată, achitarea ratelor se amână. La nașterea fiecărui copil datoria este redusă cu 25% și plata datoriei rămâne să amână cu 12 luni, amânare care se prelungește dacă în aceste 12 luni, soția este însărcinată. În acest mod împrumutul este complet lichidat prin nașterea a patru copii.

Trebuie să amintim aici că eficacitatea demografică a acestui sistem este evidentă. În primul an de căsătorie familiile care au primit împrumut au — proporțional — de două ori mai multe nașteri decât familiile care nu au beneficiat de acest împrumut, iar cu trecerea anilor această superioritate a familiilor cu împrumut se menține foarte accentuată. (După 42 luni familiile cu împrumut au un număr de copii cu 50% mai ridicat decât celelalte).

Sistemul împrumutului la căsătorie legiferat în Italia, se acordă tuturor cetățenilor italieni sub 26 ani etate, care nu au un venit global mai mare de 12.000 L., putându-l primi — până la completarea sumei împrumutului (1000—3000 L.) — și beneficiarii asigurării obligatorii de căsătorie. Împrumutul este fără interese, fiind replătit în rate lunare de 1% începând din a 6-a lună a încheierii căsătoriei, sau, în caz de graviditate, dela a 18-a lună. Nașterea fiecărui copil aduce o scădere a sumei datorate și o amânare de 12 luni. Scăderea acordată — spre deosebire de sistemul german — este progresivă: 10% la primul copil; 20% la al doilea; 30% la al 3-lea și 40% la al patrulea. Separarea soților fără copii sau lipsa de nașteri aduce anumite modificări ale condițiilor: creșterea ratelor, scurtarea termenelor de plată și obligația de a plăti interese.

Împrumutul la căsătorie în Franța urmărește în special consolidarea familiei rurale. Se acordă soților sănătoși (bărbați între 21—31 ani, femei între 18—28 ani), care se angajează a exercita pe teritoriul metropolei o profesiune agricolă sau meserie rurală, cel puțin 10 ani. Suma acordată este de 5000—20.000 frs. destinată numai pentru cumpărarea de obiecte gospodărești sau inventar agricol, având interese de 4,25% și replătită în rate semestriale de 5%, începând din al 5-lea trimestru dela căsătorie. Se acordă scăderi ale datoriei în raport cu nașterile: 0,5% la prima; 1,5% la a doua; 3% la a treia; 5% la a patra și suma totală rămasă la a cincea naștere. Divorțul sau părăsirea profesiunii fac scadente toate semestrialitățile.

Dintre țările care au mai introdus împrumutul la căsătorie amintim Suedia, care acordă perechilor care se căsătoresc timpuriu suma de 1000 k. cu interese de 3¼%, replătită în rate trimestriale de 5%, și fără reduceri la nașterea copiilor.

Un împrumut la căsătorie care se amortizează prin nașterea a 4 copii în curs de 10 ani, a introdus Ungaria, pentru funcționari. Mai multe alte țări (Anglia, Danemarca, Canada) sunt pe cale a legifera împrumutul de căsătorie.

O formă interesantă a acestui împrumut este transformarea ajutorului de studiu primit de tinerii academici în împrumut de căsătorie. La căsătorie datoria contractată devine scutită de interese, și apoi este redusă cu un sfert la nașterea fiecărui copil. (Germania).

Dintre măsurile de ordin economic menite a încuraja realizarea căsătoriei trebuie să amintim și faptul că majoritatea statelor având legiferat impozitul pe celibatari, cei căsătoriți sunt scutiți automat de acest impozit. Despre problema impozitelor însă vom discuta în altă parte.

În afară de aceste măsuri fundamentale, în diferite țări s'au legiferat o mulțime de alte avantajii pentru cei căsătoriți. În condiții egale, medicii căsătoriți sunt preferați în posturile de medic primar, medic secundar, și asistent, precum și în posturile de medici ai Caselor de asigurări, în Germania. În Italia limita maximă de vârstă pentru prezentarea la concurs în vederea obținerii unui post de funcționar de stat este ridicată cu doi ani pentru cei căsătoriți, și cu un an de fiecare copil, iar din postu-

rile libere, o anumită proporție este rezervată candidaților căsătoriți.

Mai amintim, dintre măsurile de încurajare a căsătoriei, naștile de onoare ale diferitelor municipii, călătoriile de nuntă gratuite sau cu reduceri importante, în Italia etc.

Încurajarea realizării căsătoriei este numai un aspect al ocrotirii familiei. Ceea ce urmăresc toate măsurile amintite mai sus este încurajarea realizării familiei cu descendență bogată cantitativ și valoroasă calitativ. Toată ocrotirea familiei se concentrează asupra problemei dezvoltării familiei.

2. Ocrotirea dezvoltării familiei.

Principial aceste măsuri urmăresc o armonizare economică în așa fel ca nașterea și creșterea copiilor să nu fie cauza unei inferiorități materiale, iar lipsa de copii să nu fie un mijloc de realizare a unei bune stări materiale. Cele mai importante măsuri menite a încuraja dezvoltarea numerică a familiei sunt următoarele: premiile de natalitate, ajutorul familial sistematic și repartizarea sarcinilor publice (impozite) invers proporțional cu sarcinile familiale.

a) *Premiile de natalitate.* Franța acordă premiul de natalitate la nașterea primului copil. Acest premiu, în valoare minimă de 2000 frs. se acordă mamei, în două rate: jumătate la nașterea primului copil, iar cealaltă jumătate după 6 luni, dacă copilul este viu, urmărindu-se prin aceasta și încurajarea îngrijirii copilului în perioada cea mai expusă a dezvoltării lui.

Italia are, pe de o parte, premii de natalitate pentru fiecare naștere în familiile funcționarilor (cu valoare progresivă: întâiul copil 400 lire, al 2-lea 600 . . . , al 6-lea 3000 lire etc.), și o asigurare obligatorie pentru nașteri, de care beneficiază toți salariații de orice categorie. Suma primită ca asigurare este progresivă în raport cu ordinea nașterii, începând cu 300 lire la impiegați și lucrători neagricoli, și cu 150 lire la lucrătorii agricoli.

În Italia se mai acordă o mulțime de premii de natalitate din inițiativa publică și particulară. Amintim aici marile premii anuale de 100.00 lire care se acordă mamei care într'un timp dat a născut cei mai mulți copii.

Premiile de natalitate în Germania sunt, în cea mai mare

parte din inițiativa municipiilor (de ex. Berlin, Ulm, etc.) și se acordă de obicei la al 3-lea copil.

În Anglia, Casa Regală acordă premii de 5 Lrst. la fiecare naștere trigemelară.

b) *Ajutorul familial*. Metoda aproape general legiferată pentru ocrotirea familiei este metoda ajutorului familial. Ea a fost inițiată în 1916 de Romanet, directorul administrativ al Întreprinderilor Joya din Grenoble, care, constatând greutățile extraordinare ale familiilor muncitorilor cu copii numeroși, a propus adaptarea salariilor la numărul membrilor familiei. El observase că ridicarea generală a salariilor nu rezolva problema, întrucât determina o ridicare a prețurilor, și a propus întreprinderii un plan de „alocațiuni familiale”, conform căruia muncitorul primea un adaus lunar de 7.50 frs. pentru un copil; 18 frs. pentru doi, 31.50 pentru trei și 48 frs. pentru patru copii. Inovația a produs întinse discuțiuni, dar toate întreprinderile din localitate au adoptat-o. Romanet a observat însă că, pentru a plăti mai puțin, întreprinderile încep a angaja de preferință muncitori necăsătoriți. Pentru a preveni această situație, el a propus sistemul Caselor de Compensațiuni, alimentate prin contribuția proporțională a muncitorilor și care acorda ajutorul familial, fără a crea o sarcină deosebită patronului. Sistemul Caselor de Compensațiuni s'a generalizat în întreagă Franța. Paralel cu aceste Case, guvernul francez a introdus ajutorul familial pentru angajații publici. Astăzi aproape toate țările au realizat „ajutorul familial”, fie prin sistemul Caselor de Compensațiuni, fie prin contribuția totală sau proporțională a statului.

Sistemul cel mai simplu de ajutor familial îl are Germania. Toate familiile din Reich au dreptul la ajutor familial suportat de stat, începând dela al 3-lea inclusiv, ajutor în valoare de 10 RM. lunar pentru fiecare copil, până la împlinirea etății de 21 ani. Funcționarii de stat beneficiază de un ajutor familial de 20 RM. lunar, de fiecare copil, începând cu primul inclusiv, până la etatea de 24 ani. Ajutoare familiale date de stat mai găsim în Brazilia (100 mibreis lunar de fiecare copil) și în U.R.S.S. (2000 r. anual familiilor cu cel puțin 7 copii, și 5000 r. anual cele cu cel puțin 10 copii).

În celelalte state ajutorul familial acordat funcționarilor publici este suportat de stat, în timp ce ajutorul familial general

este realizat prin Casele de Compensațiuni, de obicei cu o largă contribuție a statului.

În Belgia, funcționarii primesc alocația începând cu al 3-lea copil (alocație progresivă: 109 frs. al 3-lea; 270 frs. al 4-lea; 400 frs. al 5-lea copil, etc.), în timp ce restul salariaților și muncitorilor primesc ajutorul lunar începând cu întâiul copil (9, 12, 32, 65, 95, frs. etc.), dintr'un fond de compensațiuni realizat prin contribuția patronilor, fond la care statul contribuie cu valoarea tuturor ajutoarelor acordate pentru al 3-lea și următorii copii.

Tot o Casă de Compensațiuni realizată cu un larg concurs al statului din contribuția patronului (2/3) și a angajatului (1/3), asigură ajutorul familial progresiv și general în Spania, acordat tuturor familiilor spaniole începând de la al 2-lea copil în sarcină inclusiv, până la împlinirea etății de 14 ani.

În New-Sud-Walles (Australia) s'a realizat un „Fond pentru Copii” din contribuția statului, a patronului și a muncitorului, din care se acordă mamei un ajutor săptămânal de 5 sh. de fiecare copil în sarcină (chiar nelegitim) începând cu întâiul, atâta timp cât venitul global al familiei nu întrece salariul minimal familial fixat de stat cu o sumă egală cu ajutorul acordat.

În Franța s'au înființat Case de Compensațiuni pentru toate categoriile de cetățeni, chiar muncitori independenți. Sarcinile acestor Case le acoperă în 2/3 statul, iar restul contribuția patronilor și muncitorilor. Ajutorul este general, fiind acordat pentru orice copil în sarcina familiei (chiar găsit), începând cu al 2-lea inclusiv, și se raportează, ca valoare, la salariul mediu departamental, fiind calculat în procente din acesta (10% pentru al doilea; câte 20% pentru al 3-lea și fiecare următor).

Un sistem mai complicat de ajutor familial general a adoptat Italia. În Italia ajutorul se acordă pentru toți copiii italieni în sarcină (nepoți, extraconjugali, etc.), începând cu primul copil, până la etatea de 14 ani. (Se acordă și pentru soție și părinții care trăiesc în aceeași familie). Valoarea sumei primite variază în funcțiune de categoria profesională (industrie, comerț, agricultură, etc.) și în raport cu categoria familiei (familie cu 1 copil; cu 2—3 copii; sau cu 4 și mai mulți copii). Fondurile necesare se realizează prin compensațiuni cu un important concurs al statului, pentru alocațiunile generale. Funcționarii pri-

mesc ajutorul familial progresiv raportat la numărul copiilor și la categoria bugetară, din partea statului.

Japonia acordă ajutor familial de stat începând dela al 10-lea copil; Anglia dă tot ajutor de stat, dar numai pentru concentrați, dela întâiul copil, în rest lăsând această problemă în grija întreprinderilor particulare. dintre care unele (de ex. Pelkington Bros) au realizat sistemul de ajutor familial progresiv. Ungaria în afară de ajutorul familial acordat funcționarilor, a realizat în industrie, mine și comerț mici case de compensațiuni (numai în întreprinderile care au peste 20 lucrători) care asigură un ajutor familial de 5 P. începând cu primul copil în sarcină, până la etatea de 14 ani.

În Olanda Casele de Compensațiuni au fost realizate din inițiativă particulară și înglobează aproape o mie de întreprinderi, care și-au asigurat ajutorul familial începând dela al 3-lea copil. Tot din inițiativă particulară s'au înființat casele de compensațiuni din Estonia, care — spre deosebire de toate celelalte instituțiuni similare din lume — acordă ajutorul începând cu întâiul copil și cu soția, până la maximum 5 membri în sarcină.

Ajutorul familial este o instituție foarte extinsă, cu tendința de generalizare. Ea evoluează spre realizarea salariului familial, care să asigure menținerea standardului de existență indiferent de numărul copiilor. Ajutorul familial nu realizează numai o echitate socială, ci ajută posibilitățile de dezvoltare ale familiei, și prin aceasta îmbogățirea capitalului biologic al neamului. În ansamblul măsurilor de ocrotire, acest sistem reprezintă una dintre cele mai importante contribuții la dezvoltarea și consolidarea familiei.

c) *Armonizarea sarcinilor fiscale cu greutatea familiale.* Primul pas pe calea repartizării sarcinilor publice după greutățile familiale îl formează impozitul pe celibatari. Acest impozit este una din cele mai vechi măsuri cu scop biopolitic, însă eficacitatea lui nu câștigă importanță decât în ansamblul măsurilor de ocrotire a familiei.

Impozitul pe celibatari a fost introdus în Italia, Franța, Germania, România, și se aplică tuturor celibatarilor care au împlinit 25 ani. Pentru a i se da și un caracter eugenic, în majoritatea statelor, cei inapți de a da naștere unei descendențe sănătoase ereditar, nu sunt supuși acestui impozit.

Sumele realizate din acest impozit sunt folosite în Italia,

Germania și Franța, pentru ajutorarea familiilor numeroase sau pentru alimentarea fondurilor de împrumuturi la căsătorie.

Impozitul pe celibatari nu este decât primul pas spre creierea unui sistem de impozit care să țină seama nu numai de venitul ci și de numărul familiei. Această adaptare a impozitelor s'a realizat în primul rând prin detragerea unei părți din venitul impozabil pentru fiecare copil. Astfel în Anglia, se retrage ca neimpozabilă suma de 225 Lrst la an pentru cei căsătoriți, 60 Lrst. pentru întâiul copil și 50 Lrst. pentru fiecare din copiii următori. O scădere a sumei impozabile în raport cu numărul copiilor se acordă și în Italia.

În Belgia se acordă o scădere de 7% din impozit pentru fiecare copil, începând cu al treilea, chiar dacă copilul nu mai este în sarcina contribuabilului — dacă contribuabilul mai are cel puțin un copil în grijă.

În Germania impozitul pe avere este deasemenea scăzut în raport cu numărul membrilor familiei: de fiecare membru (tată, mamă, copil), se scade ca neimpozabilă suma de 10.000 RM., astfel că o familie cu 5 copii și cu 70.000 RM. avere, nu plătește deloc impozit.

Impozitul pe venit a fost, în Germania, complet armonizat cu numărul membrilor familiei, fiind cu atât mai mic, cu cât sunt mai mulți copii. De exemplu, la un venit de 1900 RM. se plătește ca impozit:

Pentru celibatar	205 RM.
Căsătorit fără copii	
(peste 5 ani căsătorie)	146 RM.
(sub 5 ani căsătorie)	88 RM.
Familie cu 3 copii	— RM. etc.

În ultimul timp, în țările preocupate de ocrotirea economică a familiei s'a pus problema nu numai a armonizării impozitului direct, ci și a scăderii impozitului indirect pentru familiile cu copii numeroși. În acest scop se preconizează înființarea unor centre de aprovizionare pentru familiile numeroase, centre în care impozitul indirect să fie mult mai scăzut decât în magazinele obișnuite.

d) *Alte măsuri pentru ocrotirea familiei numeroase.* Pentru a realiza ocrotirea familiilor numeroase, și pentru a avea un organ sfătuitoare care să fie exponentul adevăratelor nevoi

ale acestor familii, s'a realizat gruparea lor sub forma de asociații, care să le susțină interesele și să le reprezinte în viața publică. Astfel s'a înființat în 1937 în Italia, „Uniunea celor bogați în copii”, iar în Franța „Asociația familiilor numeroase”.

Membrii acestor asociații poartă semne distinctive (în Franța variind după numărul copiilor), și se bucură de o mulțime de drepturi care le asigură — din ce în ce mai mult — o importanță socială deosebită.

Statele conștiente de importanța națională a ocrotirii familiei, caută, pe de o parte, să asigure diferite avantajii familiilor numeroase, și, pe de altă parte, să trezească în opinia publică respectul pe care aceste familii îl merită.

Sărbătoarea mamei și a copilului, care întrunește și onorează anual la Roma mamele care au dat cei mai mulți copii, este un exemplu de acest fel. Cărțile de onoare ale Germaniei cuprind în primul rând familiile numeroase. În aproape toate țările se acordă diferite onoruri acelor care nasc și cresc cetățenii de mâine.

În Italia și Germania, etc., concesiunile și întreprinderile de stat se acordă de preferință membrilor familiilor numeroase. Statul, municipiile și întreprinderile particulare colaborează în a acorda avantajii celor cu copii mulți: reduceri la spectacole, teatre, cinematografe; la căi ferate și tramvaie; scutirii de taxe balneare, de taxe de Radio; reduceri importante ale taxelor școlare și ale prețului cărților, asigurarea aprovizionărilor avantajoase cu material de încălzit și alte lucruri de prima necesitate, pentru cei cu copii mulți.

Aceste onoruri și ajutoare nu au numai un scop pur economic, de a ridica bunăstarea materială a familiei, ci au și o menire educativă, de a creia conștiința că cea mai mare contribuție pe care o poate da un cetățean este de a asigura continuitatea generațiilor neamului.

3. Măsuri pentru consolidarea familiei.

Elementul fundamental al consolidării familiei este legarea de pământ. Legătura cu pământul focalizează întreaga viață a membrilor familiei și formează substratul material al permanenței familiei.

Ruperea legăturilor cu glia, prin urbanizare și proletarizare,

a marcat întotdeauna și începutul slăbirii coeziunii familiale, și drumul decăderii demografice. De aceea singura familie adevărată este familia țărănească, și ea reprezintă izvorul de energii, de valori biologice și de bogăție numerică a neamului.

Urbanizarea progresivă pe care a determinat-o industrializarea epocii noastre a dus la formarea marilor aglomerațiuni de populație, care, în majoritatea cazurilor, nu se mențin prin sine — fiind de obicei deficitare în ceea ce privește nașterile — ci prin atracția pe care o exercită asupra elementelor rurale.

Elementele rurale care pleacă spre oraș, sunt în bună parte elementele cele mai dotate ale satului. Toate cercetările ne arată că orașul își recrutează populația din extremele populației rurale: majoritatea elementelor școlare distinse și o parte din desechilibrații satelor sunt cei ce pleacă spre oraș. Proporția covârșitoare este însă a celor buni.

Elementele rurale, plecate din condiții socio-culturale care mențineau la un înalt nivel cifra natalității, se încadrează greu în viața urbană, dar acceptă cu atât mai ușor mentalitatea anti-demografică a orașului, și se sting în câteva generații, pentru a fi înlocuite cu noi elemente stoarse din sat. Orașele sunt numai statistic centre ale populației, biologic ele sunt centre ale depopulării, cum spune Cook.

Noi suntem încă la începuturile urbanizării. În fața acestui proces, care se accentuează pe zi ce trece, este deosebit de important ca să ne dăm seama că satul este singurul focar de viață al neamului, și totodată să aruncăm o privire asupra tragicelor eforturi pe cari le fac unele țări pentru a-și consolida pătura rurală, după ce, prin urbanizarea excesivă și neorganizată au ajuns la marginea falimentului demografic.

Legea franceză din 1939 acordă toate ajutoarele demografice familiei rurale: alocația familială, premiul la naștere etc. Sunt unele măsuri care se aplică numai populației rurale care se angajează a rămâne la țară timp de 10 ani. În afară de aceasta, legea actuală conține o dispoziție care tinde să asigure cea mai mare parte a moștenirii aceluia dintre descendenții unui proprietar agricol care a rămas la țară și a continuat să lucreze pe fondul rural. (Contrat de travail à salaire différentiel). Conform cu acest contract nu toți descendenții unui proprietar agricol au aceleași drepturi la moștenire: descendenții care au colaborat efectiv la exploatare au dreptul de a primi întâiu, din valoarea

moștenirii, suma corespunzătoare muncii prestate de ei, și numai după detragerea acestui drept, restul moștenirii se împarte între toți descendenții, inclusiv beneficiarii contractului „à salaire différe”. În acest fel, moștenirea, în cea mai mare parte este acordată acelor care au rămas la sat și s’au ocupat de munca agricolă.

În Italia problema s’a încercat să fie rezolvată în primul rând prin colonizări interne, în strânsă legătură cu opera de asanare și revalorificare a terenurilor degradate.

În Germania s’au acordat toate avantajele economice și populației rurale. Împrumutul de căsătorie acordat tinerilor din agricultură sau pădurit, nu începe a fi replătit decât după 5 ani, iar dacă în acest timp familia a rămas la sat, toată datoria contractată se anulează. În acelaș timp statul încurajează edificarea micilor locuințe rurale. În acest scop se acordă agricultorilor împrumuturi de 1500—2000 RM., cu interese de 3% și cu diferite avantaje de plată, în raport cu numărul copiilor.

În ultimul timp unii cercetători germani propun limitarea colectivităților urbane la 20.000 locuitori, cu o structură și organizare bine definită, care ar asigura condiții culturale optime, fără a expune populația efectelor unei urbanizări excesive.

În afară de consolidarea familiei rurale, în statele apusene găsim o serie întreagă de măsuri preocupate cu asigurarea căminului familiei numeroase, fie rurale fie urbane.

În Franța comunele cu mai puțin de 2000 locuitori construiesc locuințe salubre, care rămân proprietăți comunale, dar care sunt menite a adăposti familiile numeroase lipsite de locuință. O campanie pentru edificarea de locuințe pentru familiile numeroase a fost inițiată în Belgia, în urma căreia, până în 1931 au primit locuințe 2438 familii, și s’au mai acordat împrumuturi de construcție avantajoase în valoare de 1200 milioane franci.

O problemă specific urbană este problema chiriilor. Familiile numeroase întâlnesc — ca și la noi — mari greutăți în închirierea unei locuințe. Iată câteva din măsurile care tind să îmbunătățească situația: în Franța proprietarii care refuză să închiriereze unei familii numeroase, sunt aspru sancționați. În Germania o ordonanță din 1939 stabilește că proprietarii de casă sunt obligați a rezerva un anumit număr de locuințe familiilor numeroase. Aceste locuințe pot fi închiriate altora nu-

mai dacă Societatea familiilor numeroase nu au astfel de familii fără locuință. În cadrul Legii pentru protecția mamei și copilului din Estonia, s'a propus ca statul să plătească 30% din chiria locuinței familiilor cu 3 copii, 40% din a celor cu 4 copii și 50% din chiria familiilor cu 5 sau mai mulți copii.

Un alt aspect înrudit cu problema consolidării economice a familiei este problema acumulării de bunuri și urmările psihobiologice ale acesteia.

Acumularea averii aduce cu sine tendința ridicării neînțetate a standardului de existență, atât pentru sine, cât, mai ales, pentru copii. Pentru a asigura o viață îmbelșugată copiilor, se tinde la evitarea fărâmițării averii și deci la reducerea nașterilor. Sistemul copilului unic este specific condițiilor economice bune.

Am văzut cum, în Franța, prin contractul de muncă „à salaire différe” s'a încercat ca, spre deosebire de Codul Napoleonian care stabilește egalitatea la moștenire a copiilor, să se asigure cea mai mare parte a moștenirii copilului care a continuat activitatea rurală a părintelui.

Ca o metodă de combatere a efectelor antidemografice a sistemului succesoral din codul napoleonian, vom aminti propunerea lui von Gruber. Pornind dela principiul că familia normală este familia cu 4 copii, după acest sistem un copil nu trebuie să moștenească mai mult de un sfert din averea părinților, doi copii vor moșteni jumătate, etc. Partea de avere rămasă unei persoane cu mai puțin de 4 copii, va fi trecută rudeniilor cu mulți copii, sau statului care o va întrebuința în scopul consolidării familiilor numeroase. Impozitele de moștenire vor fi invers proporționale cu numărul copiilor, în așa fel ca familia cu patru copii să nu aibă nici o pierdere la moștenire.

*

În rândurile de mai sus am schițat cele mai importante realizări din domeniul ocrotirii familiei. După cum reiese din cele expuse, în unele state s'au conturat liniile mari ale unei biopolitici, menite a asigura numeric și calitativ viitorul neamului.

Istoria ocrotirii familiei ne arată că soarta biologică a neamului este în mâna noastră. Dar ea ne mai arată că acțiunea biopolitică nu poate fi eficace decât dacă nu s'a așteptat agonia demografică a neamului.

Organizarea asistenței Capitalei în concepția Consiliului de Patronaj

de
Dr. P. VLAD

Asistența dependenților sociali în Capitala țării este una din problemele cele mai importante în momentul de față. Solidaritatea socială, impusă de vremurile grele pe cari le trăim obligă Guvernul să se îngrijească de acei cari, din diferite motive, au ajus în imposibilitate de a-și câștiga pâinea.

Alegerea celor cari merită și trebuie să fie ajuturați este însă o operațiune delicată. Ajutorarea fără selecțiune a elementelor cari se feresc de muncă poate duce la o adevărată catastrofă, încurajând parazitismul social.

În trecut s'au experimentat o serie de metode de ajutorare a aproapelui. Dela mila pe care o dă gospodina cerșetorului care-i bate la ușe, până la frumoasele fundațiuni făcute de marii donatorii în scopuri de binefacere, dela comitetele parohiale pentru ajutorarea familiilor celor concentrați, până la biurocrațizarea completă a asistenței, au fost încercate metodele cele mai variate. Organizații tehnice nu au putut fi însă înfăptuite, din diferite motive.

Mai întâi primăriile nu au avut niciodată o autonomie adevărată. Ele au fost mai mult un organ de execuție, ministerul își rezerva inițiativa, exercitând o tutelă cutropitoare. Schimbările dese în conducerea lor nu au permis să se stimuleze o organizație temeinică. Pe de altă parte ministerele își creaseră și ele, pe lângă și peste primării, organele lor independente și necoordonate. Și la unele și la altele problemele erau date pe mâna diletanților. Aceștia le tratează după criteriile bine cunoscute ale diletanților: cu insuficiență și incompetență.

Pe lângă autorități, marele public, dornic de a-și satisface instinctul de iubire al aproapelui, se constituie în societăți mari și mici.

Suprapunerea activităților a dus la multe inconveniente.

Lipsind legătura între aceste instituții, dependenții profesioniști, cerșetori de meserie, știau să se descurce foarte bine. Treceau dela un sector la altul, dela o organizație la alta și

știau că, etalând mizerii fizice și făcând apel la sentimentele publicului și funcționarilor, nu vor fi lăsați să plece cu mâna goală.

Guvernul Mareșalului Antonescu a dat mare atențiune problemelor de asistență socială și de aceea a creat Consiliul de Patronaj, organ tutelar și de execuție, cu menirea să adune sub o singură conducere toate operele de ajutoare. În fapt acest nou organ a sporit numărul organizațiilor care se ocupă cu asistența.

Pericolul ca dezordinea în materie de asistență să nu devină mai mare decât înainte de crearea Consiliului de Patronaj fiind iminent, Consiliul a avut buna inspirație de a porni de timpuriu la înjghebarea unei organizații, menită să pună ordine și să coordoneze toate acțiunile existente și să facă față la acele probleme cari au rămas nesoluționate. În cadrul acestei organizații a ținut să cointereneze toate organele și instituțiile locale la opera de colaborare.

În opera de organizare a trebuit ținut cont în primul rând de Primăria Generală, — organ care are răspunderea asistenței din Capitală — care dispune de un buget și de o organizație a sa de asistență: „Oficiul Central de Ocrotire”¹⁾.

Cei patru primari de sectoare dispuneau și ei de oarecare fonduri pentru ajutoare și aveau fiecare câte un serviciu de asistență, condusă de funcționari administrativi, cu excepția Sectorului Galben, unde conducerea serviciului o avea o asistență socială diplomată. Aci se dădeau în primul rând ajutoare ocazionale, pensii viagere și mai aveau sub îngrijirea lor coloniile de vară și solariile sectorului. Organele tehnice erau utilizate numai sporadic sau de loc.

O altă organizație de asistență mai exista și la Direcția

¹⁾ Acest „Oficiu de ocrotire” nu corespunde celui preconizat de legea sanitară Moldovan, — i-a împrumutat doar numele. El se ocupă în primul rând cu administrarea instituțiilor de binefacere ale Primăriei, de pensiile viagere ale bătrânilor și se ocupă într-o măsură oarecare de copiii părăsiți. Este o instituție administrativă, în care lipsa organului tehnic este adânc simțită. Toate problemele asistenței familiale au rămas în afara preocupărilor sale.

Sanitară. Aceasta se servea de o bună echipă de asistente sociale, pusă sub conducerea unei asistente șefe. Direcțiunea Sanitară avea și ea un fond de ajutoare.

Consiliul de Patronaj a început la rândul său cu înființarea cantinelor pentru populația nevoiașă, pentru refugiați, cantine școlare și cu masivul „Ajutor de iarnă”.

Pentru a putea încadra toate aceste opere sub o singură conducere, a luat ființă „Comitetul municipal” al Consiliului de Patronaj, sub președinția însăși a președintei Consiliului de Patronaj și având ca vice-președinte pe primarul general al Capitalei. Din comitetul de direcție al acestei organizații fac parte cei patru primari de sectoare, medicul șef al Capitalei, reprezentanți ai societăților de binefacere și delegați ai comitetului central de patronaj.

În acest fel toți cei interesați au putut fi puși la masa verde, pentru a discuta și lua hotărâri în comun și a face un plan de lucru, care să fie variabil și care să permită ca toate cartierele Capitalei să fie uniform servite. Drept prim rezultat al colaborării în „Comitetul municipal” s'a ajuns la câteva principii extreme de simple, cari stau la baza organizației noi.

Mai întâi s'a hotărât ca șefii autorităților: președintele Consiliului de Patronaj, primarul general, primarii de sectoare și medicul șef să nu mai acorde personal ajutoare și să nu mai rezolve petiții. Ei fac control și inspecții și crează posibilități de ajutoare.

Al doilea principiu de bază a fost utilizarea pe scară largă a personalului tehnic. Școala de asistențe din București scoate de 10 ani o serie de elemente foarte bune, care au fost folosite până acum numai sporadic. Asistentelor sociale li s'a acordat deplină încredere și răspundere pentru un sector delimitat.

Al treilea principiu câștigat a fost ca nici un ajutor să nu se mai acorde, din nici o parte, fără ca organizația centrală să fie pusă în cunoștință de ajutorul dat.

În al patrulea rând s'a stabilit reducerea biurocratismului prin sistarea petițiilor, referatelor aprobărilor, etc.

Aceste principii câștigate, organizația a pășit la realizări în felul următor:

1. Comitetul municipal lucrează prin comitetul de direcție, care ține ședințe săptămânal și rezolvă toate problemele de ordin financiar și de conducere. Unul dintre primarii de sector este însărcinat cu administrarea curentă, casierul sectorului de Galben făcând și pe casierul comitetului.

2. Toate fondurile având destinație de asistență, ale primăriei, Direcțiunii Sanitare sau Consiliului de Patronaj, s'au vârsat la o casă comună.

3. Se crează 15 centre de asistență, puse fiecare sub conducerea unei asistente sociale. Asistentele primesc un *avans* lunar și, în limita sumei primite, sunt datorare să satisfacă nevoile tuturor celor ce sunt sub oblăduirea lor. Ele sunt singurele autorizate a decide cui și ce fel de ajutor se dă. Nu au nevoie să mai facă referate nici să ceară aprobări, decât pentru ajutoare care trec de o anumită sumă (peste 2.000 lei lunar). Decontarea ajutoarelor se face prin chitanțe semnate de cel ce primește ajutorul. Chitanțele sunt eliberate printr'un chitanțier cu color și înaintate cu borderou. Central University Library Cluj

4. Consiliul intensifică colaborarea cu Direcțiunea Sanitară și, acolo unde se poate, plasează centrele de asistență la un loc cu centrele de sănătate ale Ministerului. Această legătură strânsă între organizațiile de sănătate și cele de asistență este cu atât mai necesară, cu cât este știut că principala cauză de mizerie este boala, — ridicarea din starea de dependență urmând a fi începută în primul rând prin tratament medical. Astfel pe o cale indirectă, s'a ajuns la formarea unor „oficii de ocrotire”, în sensul legii Moldovan, medicul igienist având la dispoziția sa ca organ tehnic, atât sora de ocrotire cât și asistenta socială.

Nici o acțiune de ajutorare a Consiliului de Patronaj nu se face în București în afara acestor centre. Desigur că ele nu au ajuns încă la plenitudinea posibilităților lor și că ele mai găsesc încă activități cari nu au putut fi perfect încadrate. Totuși ele nu vor întârzia să devină adevărate focare de reeducare socială și prevenire sanitară.

5. Tehnica de lucru preconizată de școala de asistență, adică „ancheta în familie” este introdusă pe toate liniile.

6. Ia ființă un fișier central. Toate centrele de asistență sunt datoare să trimită o copie de pe fișa celui ajutorat la fișier. În felul acesta ajutorările duble sunt evitate.

Fișierul central nu se mărginește la ținerea în evidență a activității centrelor de asistență, ci intră treptat, treptat în contact cu toate celelalte organe de ajutorare din Capitală, publice și particulare, convingându-le să trimită copie de pe fișă, rapoarte despre ajutoarele acordate și căutând să le delimiteze sfera de activitate.

O inspectoare tehnică are misiunea de a lua contact cu societățile de binefacere.

La fișierul central se introduce prelucrarea metodică a fișelor și a rapoartelor intrate; se ajunge, în înțelegere cu Institutul Central de Statistică, la prelucrarea mecanică prin cartele perforate, ceea ce permite ca în câteva zile după încheerea lunii, toate datele să poată fi tabelate și prezentate.

Odată pornită această organizație tehnică, Consiliul a pășit la noi înfăptuiri, toate având unicul scop ca generația care crește să fie pusă în condiții de viață mai bună. Și aici a trebuit să se facă o ierarhizare a urgenței. Date fiind împrejurările în care trăim, prima grijă se îndreaptă spre hrana copiilor. În decursul anului școlar trecut, au funcționat 140 de cantine școlare, majoritatea lor conduse direct iar câteva patronate de Consiliu, în care s'au dat 3.148.709 mese, dintre cari 88.273 plătite și 2.290.436 gratuite.

În preocupările Consiliului pentru copii, un al doilea pas mare a fost crearea căminelor de zi, așezate și ele după posibilitate sub tutela Centrului de Asistență. Căminul primește copiii dela 2 la 14 ani și se îngrijește de hrana lor, de igiena corporală și de educația lor. Mama lasă la cămin copilul de dimineață, când pleacă la lucru și-l ridică seara când se întoarce la vatra ei.

S'a elaborat un program de activitate zilnică în cămin și s'a angajat personalul tehnic pentru executarea lui.

La centrele de asistență se atașează ateliere de croitorie pentru mame. Mama poate să vină să-și repare îmbrăcămintea copiilor proprii sau ale celor proteguți, beneficiind de instala-

țiunile consiliului; și în al doilea rând se organizează munca la domiciliu, cu scopul de a da muncă femeilor ajutate.

Legătura cu familia copilului se mai face și pe altă cale. La unele din cămine se înjghebează întâlniri săptămânale, la care iau parte și părinții, în cari copiii se produc cu mici reprezentări muzicale, sportive, etc. Pe măsura adaptării unei mici bucătării demonstrative la cămin, „școala mamei” va fi luat ființă în mod automat.

Tot în această ordine de idei, mai amintesc spălătoria publică dela Mașina de Pâine, unde s'a combinat o spălătorie mecanică cu o spălătorie de mână, unde mamele vor putea să vină cu rufăria lor, pentru a o spăla ele înșile, beneficiind de apă caldă, de săpun și de supravegherea copiilor în timpul cât ele sunt ocupate.

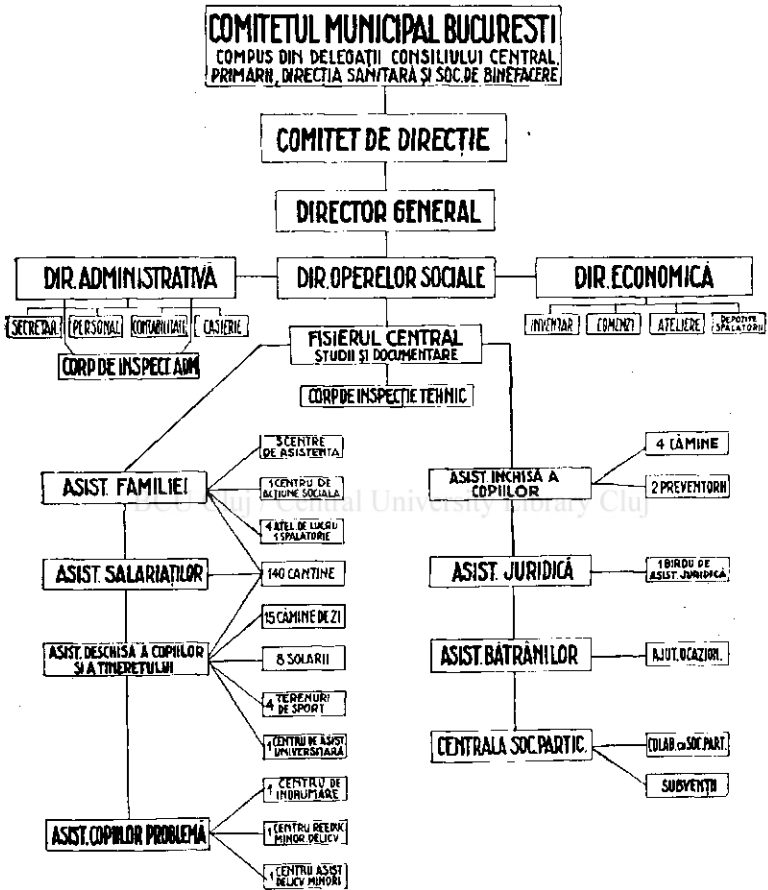
Pe de altă parte, se crează în București două preventorii pentru copiii din mediul periclitat de tuberculoză. Nici o instituție de asemenea natură nu a existat până acum în București și cele 400 paturi puse la dispoziția copiilor, vor fi un pas important în propășirea sănătății publice. Alegerea copiilor cari beneficiază de preventorii, va fi acum foarte ușoară, cuvântul hotărâtor avându-l centrul de sănătate, direct legat de centrele de asistență.

Pe lângă aceste preocupări, menite a da asistență copilului și a contribui, prin educarea mamei din periferie, la ridicarea nivelului social, Consiliul s'a ocupat intensiv cu organizarea de cantine pentru muncitori, dând hrană ieftină și bună. El mai înființează — sau patronează — o serie de restaurante pentru intelectuali și mici funcționari, atât de greu încercați în împrejurările actuale.

Studentimea nu a fost uitată nici ea. Căminele studențești au fost puse în condițiuni de funcționare excelente, o baracă pentru sporturi a fost instalată, ajutoare în îmbrăcăminte au fost date la sute de studenți.

Intreaga operă a Consiliului de Patronaj a fost bazată pe principiul fundamental, care este: colaborarea. Colaborarea cu instituțiile de Stat, cu toate societățile de binefacere particulare și cu toate persoanele doritoare a contribui la ridicarea stării sanitare și sociale a populației.

CONSILIUL DE PATRONAJ AL OPERELOR SOCIALE



Grupele de sânge la Ciangăii din Moldova

de
Dr. P. RĂMNEANȚU

În Moldova sunt mai multe colectivități locuite de Romano-catolici a căror cifră crește real dela un recensământ la altul cu o viteză mai urcată decât a Românilor ortodocși. Astfel la recensământul din 1930 au fost în Moldova peste o sută de mii de Catolici deși la 1912 nu erau decât 77 de mii. Majoritatea Catolicilor din Moldova sunt băștinași și ca atare sunt de origină etnică și după limba maternă Români. Se găsesc însă printre ei, dacă luăm în considerare numai anumite elemente care descriu un neam, și grupe alogene. Unii istorici le consideră pe acestea ca urme a unor nuclee de populație pripășite sau temporar adăpostite în Moldova în timpul năvălirilor barbare. Alții aduc dovezi incontestabile prin care evidențiază că sunt infiltrați, ba chiar coloniști veniți din Transilvania. Ori ce ar fi, ei având sau aducând numai o limbă străină, apropiată celei ungare și fiindu-le conștiința etnică la o răscruce chiar în momentul așezării lor, după cum vom vedea, au dat naștere și în Moldova unor grupe de populație care înseși ele nu și-au putut încă fixa definitiv poziția etnică și tradiția unei limbi. Luând în considerare caracteristicile demografice numai ale acestor fel de Catolici, adică a celor neromâni, constatăm stări care ce-i drept sunt interesante, dar sunt și foarte obscure. Astfel, fără excepție toți membrii acestor grupe vorbesc bine și curat limba românească a provinciei. Cei mai mulți dintre ei știu însă și ungurește, limbă pe care le-a cultivat-o preoții și misionarii catolici și după ce s'au așezat în Moldova, aceștia fiindu-le, până la 1581 exclusiv, iar după aceea până în prima jumătate a sec. al. XIX-lea în mare parte, conducătorii spiritali. De fapt au fost nu numai ai lor, ci și ai Catolicilor români, prozeliti. O parte dintre acești Catolici în ce privește conștiința, tradițiile familiale și istorice se simt legați de neamul unguresc, deși în raport cu limba însușită și vorbită în familie se subîmpart în două: unii sunt de limbă maternă ungară, iar alții de limbă maternă română. Așoi mai găsim o grupă de Catolici care de origină etnică sunt Români,



dar recunosc ca limbă maternă pe cea ungară. Categoriile acestea de Catolici neromâni sunt numiți de ceilalți locuitori, *Români catolici*, iar Românii ortodocși, în special, le zic „*Ciangăi*“¹⁾. Cifra Ciangăilor²⁾ la recensământul din 1941 a fost de 8523.

Colectivitățile locuite în Moldova de Ciangăi sunt dispersate în partea de Sud-Vest a provinciei, anume din Carpați până pe malurile Siretului. Un spațiu etnic al Ciangăilor nu există și nu sunt nici sate pur ciangăești, decât câteva foarte mici. Sunt așezați deci în sate mixte, unde pe alocurea au porțiuni din sate sau străzi proprii, pe lângă Biserica romano-catolică. De altfel nu au existat sate cu Unguri-Ciangăi niciodată, după cum a remarcat chiar Bandini³⁾, primul realizator a celei mai precise descrieri referitoare la acest fragment de populație. Cele mai multe din satele cu Ciangăi sunt așezate de-a-lungul Trotușului, Taslăului și a confluenților acestora: Cașin, Oituz, Slănic și Uzu. Sunt și pe cursul inferior al Bistriței și pe valea de mijloc a Siretului. Câteva sunt și în stânga Siretului. Administrativ cele mai multe sate sunt cuprinse în județele Bacău, Putna, Roman și Tecuci. În tabela următoare redăm colectivitățile cu Unguri-Ciangăi⁴⁾, în care cifra lor e de 50 și peste de locuitori.

*Colectivități în Moldova cu 50 de suflete și peste, de neam unguresc sau de limbă maternă ungară*⁵⁾.

A. Rural

- | | |
|-------------------------|---------------------------|
| 1. Ferdinand, j. Bacău | 7. Valea-Seacă, j. Bacău |
| 2. Frăsinoaia, j. Bacău | 8. Brusturoasa, j. Bacău |
| 3. Lespezi, j. Bacău | 9. Cuchinișu, j. Bacău |
| 4. Lilieci, j. Bacău | 10. Dărmănești, j. Bacău |
| 5. Racila, j. Bacău | 11. Borzești, j. Bacău |
| 6. Rujinca, j. Bacău | 12. Călcâiu, j. Bacău |
| | 13. Onești, j. Bacău |
| | 14. Valea-Seacă, j. Bacău |

1) Denumirea de „Ciangău“ e considerată ofensatoare, le-o atribue numai alții, ei se numesc Unguri, Săcui sau Români catolici.

2) La recensământ Ciangăii sunt trecuți în coloana „Unguri“.

3) Codex Bandinus, 1646. Vezi Urechia, V. A.: Codex Bandinus. Analele Acad. Rom. Seria II, Tom. XVI, (1893-1894). Mem. Secției Ist. 1-335.

4) Cei din Galați nu au nimic comun cu Ciangăii, ei sunt Unguri, fără stabilitate propriu zisă. Cei mai mulți sunt servitori sau meseriași angajați temporar.

5) După date provizorii obținute de Institutul Central de Statistică la recensământul din 6 Aprilie 1941.

- | | |
|--------------------------------------|---------------------------|
| 15. Bălăneasa, j. Bacău | |
| 16. Pustiana, j. Bacău | |
| 17. Sârbi, j. Bacău | 29. Bacău, municipiu |
| 18. Stufu, j. Bacău | 30. Tg. Ocna, oraș |
| 19. Valea-Rea-Sat, j. Bacău | 31. Tg. Trotuș, suburbană |
| 20. Verșeștii-de-Jos, j. Bacău | 32. Galați, municipiu |
| 21. Cosmești, j. Baia | 33. Iași, municipiu |
| 22. Fântânele-Sascut, j. Putna | 34. Piatra-Neamț, oraș |
| 23. Sascut-Sat, j. Putna | 35. Focșani, oraș |
| 24. Vizantea-Mănăstirească, j. Putna | 36. Roman, oraș |
| 25. Săbăoani-Lecușeni, j. Roman | 37. Tecuci, oraș |
| 26. Bălușești, j. Roman | 38. Bârlad, oraș |
| 27. Ploșcuțeni, j. Tecuci | 39. Vaslui, oraș |
| 28. Unguri, j. Tecuci | |

B. Urban

Luând în considerare și colectivitățile cu mai puțini Ciangăi decât în cele înșirate, observăm că ele sunt dispersate în toată regiunea din Sud-Vestul Moldovei, iar în stânga Siretului le mai întâlnim și până pe văile Jijia și Bahlui. Acestea sunt formate din câteva familii răslețe, fără nicio legătură organică între ele. Ba, chiar unele sate cu peste 50 de Ciangăi din județele Putna și Tecuci sunt atât de izolate, încât nu au nici legături ocazionale unele cu altele. Prin urmare cele câteva insule de Ciangăi se pierd în masa satelor românești.

Față de această realitate, care cu toată nesedimentarea conștiinței etnice a Ciangăilor, totuși cel puțin pentru ziua de astăzi prezentând o manifestare vie a lor, constatăm — dacă le privim și trecutul îndepărtat sau chiar apropiat, notat de diferiți cercetători — concluzii diametral opuse care privesc chiar și pe Catolicii români. Cei mai mulți dintre acești cercetători, mai ales care sunt Unguri, au interpretat evenimentele istorice locale și au considerat cifrele mereu crescânde ale Catolicilor ca produsul aceluiași fenomen. Deși n'au plecat cu toții dela aceeași sursă, totuși în unanimitate se supralicitau a trage aceleași concluzii, anume că fără excepții toți Catolicii sunt Ciangăi³⁾, după unii chiar Unguri adevărați. Astfel unii susțin că Ciangăii din Moldova sunt rămășițe hune sau ungare rămase în trecerea lor spre Panonia, iar alții că sunt Cumani ungurizați. Fără dovezi plauzibile se înțelege că aceste afirmații au rămas simple supoziții. Alți autori vorbesc de imigrări din Transilvania,

³⁾ Lőkő, G.: A moldvai csángók. Néprajzi füzetek, 3, Budapest, 1936.

mai ales din Sud-Estul ei. Aceștia se mulțumesc însă a considera drept Unguri pe toți Catolicii înregistrați în rapoartele trimise Sfântului Scaun din partea delegaților pe care i-a avut acesta în fruntea Bisericii din Moldova și niciodată nu au cercetat originea lor. Nu s'au întreat ce fel de populație a venit din Transilvania, din ce localități și numai rar dau indicații asupra satelor sau orașelor unde ea s'a așezat. N'au pus niciodată problema catolicizării Românilor moldoveni, cu toate că aceasta încă e o sursă destul de serioasă care trebuia atent cercetată. S'au mulțumit să constate numai fapte implinite. Dar cifra Catolicilor a căror prezență a început să fie constatată în Moldova dela venirea la 1211 a Cavalerilor Teutoni, a suferit uneori și fluctuații atât de mari, încât naște și altă întrebare, anume: dela începutul existenței Catolicilor în Moldova e vorba de continuitatea aceluiași tulpini ereditare sau, datorită unei alternanțe de descreștere însemnată și de creștere masivă succedate într'un interval de câteva generații, se poate bănuși și chiar dovedi o înlocuire a primilor Catolici cu alții noi de altă structură etnică?

Propunându-ne să studiem originea etnică a Ciangăilor pe baza frecvențelor grupelor de sânge care metodă pentru a fi validă trebuie să îndeplinească condiția *sine qua non* a omogeneității de grupă a materialului, se înțelege că nu am putut trece nici peste afirmațiile populației cercetată, care o grupează în mod natural în anumit fel și nici peste evoluția ei destul de accidentată. A *priori* am respins deci egalitatea între noțiunea de Ciangău și cea de Catholic. Și motive, pe lângă declarațiile populației, am avut suficiente. Vom înșira numai câteva, pe cele mai principale. Fiindcă fundamentarea biologică a masei populației catolice de astăzi s'a făcut dela 1741 încoace, mai ales până la 1824, împărțim expunerea în două: înainte și după această epocă. E prea important fenomenul de scădere la 1/3 din ceea ce a fost cifra populației înainte de 1668, de menținere în cursul a lor două generații, deci până la 1741, la nivel scăzut și de urcare bruscă și însemnată, de trei zeci de ori, în cursul perioadei dela 1741 până la 1824 pentru a nu-i da importanța cuvenită. În consecință cea dintâi problemă pe care o credem că trebuie să fie cercetată este a intrării sau nu și a Românilor în Biserica romano-catolică. În această privință iată ce am găsit.

Încă dela întemeierea Bisericii romano-catolice în Moldova s'a vorbit și despre prezența Românilor în sânul ei.

Iorga scrie și aduce dovezi că împreună cu Cumanii s'au catolicizat și un număr destul de mare dintre locuitorii români ai țării.

Teodosie episcop al Milcovului¹⁾ scrie la 1228 decanilor săcui, cărora nu le-a convenit schimbarea de către Robert, arhiepiscop de Strigonium, a numelui Episcopiei Milcovului în Episcopia Cumanilor: „Ce vă supără schimbarea numelui când episcopatul rămâne cu aceeași rațiune și putere față de națiunea voastră? Oare în biserica lui Hristos nu se cuvine ca să pască alături lupul și mielul? Pentru ce oare nu ar încăpea unul lângă altul și Săcuiul cu Cumanul și Valahul?”

Mărturii numeroase despre prezența Românilor în Biserica catolică ne sunt și diferitele scrisori și ordine date de Papa pentru orânduirea pe seama lor chiar de episcopi care știau românește. Și mai sunt unele de altă natură²⁾.

Așa la 1645, episcopul Bandini, făcând vizite canonice la toți Catolicii a notat și numele de familie al credincioșilor săi. Din acestea reiese că 30% erau românești. Apoi episcopul V. Piluzio, în raportul din 1668 pe care l-a înaintat Papii, a remarcat că printre Catolici sunt vreo 15% și Români.

În raport cu evenimentele care au urmat după această dată, datorită neconținutelor hărțueli din partea Tătarilor și apariției Turcilor, am putea spune că structura Catolicilor de mai înainte nu prezintă decât o semnificație istorică. Rapoartele trimise Sfântului Scaun, la 1670 de P. Parchevich și la 1682 de V. Piluzio, arată că din 5000 de Catolici notați la 1668 nu au mai rămas decât o treime³⁾. Cu toată această reducere în masă, totuși nu e de prisos a arunca o privire și asupra acelei treimi de Catolici rămasă pe loc. Am putea presupune că ei în majoritate au fost Români: unii fiind autohtoni, erau legați de glie,

1) Benkő, J. Milkovia, Bécs, 1781, p. 116: „Theodoricus quid vobis officit nominis mutatio cadem manente Episcopatus ergo vestram Nationem ratione et virtute? Nonne in Ecclesia Christi Domini lupum et agnum una pasci convenit? Quidni etiam Siculum cum Cumano et Olachoque (Volachoque)?“ după Pal I. P. N.: *Originea Catolicilor din Moldova și Franciscanii Păstorii lor de veacuri. Serafica. Săbăoani — Roman, 1941, p. 24*

2) Pal, I. P. M.: *Op. cit.*, pp. 24, 25, 36.

3) Auner, K.: *A Romániai magyar telepek története vázlatá. Szt. László-Társulat, Temesvár, 1908, pp. 43—51.*

iar cei veniți din Transilvania, odată ce au ajuns într'un mediu românesc, nu putem presupune că au luat drumul pribegiei tot așa de ușor ca și Săcuii. Parchevich chiar subliniază că *toți* Ungurii s'au refugiat în Ardeal. Prin urmare la 1741 când au reapărut Catolicii în Moldova se prea poate ca ei să fi găsit un nucleu de Români. Dar aceasta e o ipoteză care prezintă prea redusă importanță față de cifra mare atinsă de Catolici, scurt timp după această dată. Ia această perioadă, a doua care ne interesează după cum spuneam, iată ce evenimente au avut loc.

În intervalul dela 1741 până la 1824 cifra Catolicilor în Moldova a ajuns să fie de aproximativ 40 de mii, ceea ce nu poate fi produsul înmulțirii pe cale naturală a celor rămași pe loc. O creștere naturală, în timp de 83 de ani, de asemenea proporție nu e posibilă. Originea populației catolice din această perioadă e deci piatra unghiulară a celei de astăzi. Și ce putea fi aceasta? Descendenții din a doua sau a treia generație a celor refugiați? Unguri? Săcui româniizați? Prima categorie nu mai putea fi deoarece ea ca refugiată s'a amestecat și de sigur s'a și încrucișat cu membrii din marea masă a populației din Transilvania. Astfel chiar în cazul dacă s'ar fi întors numai ea, ceea ce e imposibil, a avut mult mai bine de jumătate din însușirile biologice ale Transilvănenilor. Apoi mai era și prea redusă ca cifră, față de masa populației acum găsită. Unguri încă nu puteau fi, deoarece datele istorice chiar dacă vorbesc de Unguri, întotdeauna i-a subînțeles însă pe Săcui. Apoi Săcuii ce puteau fi altceva decât Români săcuizați, așa cum îi știm. Relativ la această săcuizare posedăm și fapte locale. Anume, P. Zöld în raportul său dela 1766 a relevat că populația satelor Talpa, Gherăești și Hălăucești numai la vreo 2—3 ani după așezarea în Moldova avea port românesc, vorbea bine românește și stricat ungurește; Jezierski la 1741 încă observă prezența Românilor ardeleni printre coloniști; misionarul Mauro la 1777 afirmase că în Moldova s'au stabilit foarte mulți Transilvăneni și Unguri, iar Hammer la 1807, vorbind de Catolicii din Moldova, făcea deosebire între Ungureni și Unguri, ceea ce încă arată prezența Românilor, altfel nu folosea noțiunea de Ungureni. Se știe că subț denumirea de Ungureni în mai multe scrieri sunt înțeleși Români din Transilvania. Nu e însă locul a discuta aici această chestiune.

O altă cale prin care Catolicii din Moldova și-au îngroșat rândurile e catolicizarea Românilor ortodocși. Ea e relevată de rămășițele clădirilor Bisericilor ortodoxe în unele comune ai căror locuitori astăzi cu toții sunt catolici¹⁾ și de creșterea dela 1902 până la 1930 mai accentuată a acestora, decât cea posibilă numai pe cale naturală.

În perioada dela 1902, când s'a întocmit la Iași, un schematism al tuturor Catolicilor din Moldova, considerat de toți care l-au consultat, ca foarte precis, până la recensământul din 1930, cifra Catolicilor a crescut dela 64.600 la 109.953, în procente creșterea reală a fost de 70,2. Multe din sate, în acest interval, chiar și-au dublat cifra populației catolice, fără să fi intervenit vreo deplasare de Catolici din alte sate. Astfel de creștere reală au marcat: Huși, Rotunda, Piscu-Rusului, Barați, Alexandrina, Valea-Rea, Traian, Geoseni, Pietriș, Ploșcuțeni și altele. În aceeași perioadă populația generală a Moldovei a crescut cu 37%, adică exact pe jumătate cât Catolicii. Și de fapt aceasta este creșterea naturală din acel timp și în celelalte provincii românești, cum e Basarabia și Muntenia.

Din cele expuse până aci, în rezumat putem trage concluzia că Ciangăii, situați și astăzi mai ales între Carpați și Siret, sunt în parte descendenții procentului de Catolici care și în statistica lui Bandini dela 1646 se dovedesc a fi fost Români, iar o altă parte, mai mare, sunt Români săcuizați colonizați din Transilvania, dela 1741 incoace. Români catolici la rândul lor sunt Români ortodocși catolicizați. Urcarea cifrei lor fiind mai recentă, iar expansiunea geografică făcându-se dela Vest spre Est, exagerările că și ei ar fi Ciangăi sau Unguri cad. Sunt infirmate și de faptul că printre acești Români catolici, aproape că nici nu sunt cunoscători ai limbii ungare, ceea ce nu ar fi cazul dacă ei ar fi Români săcuizați, ca și cei procedenți și natural numai recent veniți aici, cum de fapt îi și arată expansiunea geografică. Catolicizarea care nu mai merge mână în mână cu ungurizarea, tot mai puternic va evidenția deci deosebirea între noțiunile Ciangău și Catholic.

Ca cercetările făcute asupra grupelor de sânge să repre-

¹⁾ Asemenea urme sunt astăzi descrise în satele Răchiteni din jud. Roman și Fărăoani din jud. Bacău. Pal, I. P. M.: op. cit., p. 42.

zinte eşantilloane corespunzătoare fiecărei din grupele de populație existente¹⁾, am cercetat satele: Grozești, Liuzi-Călugăra, Lespezi și Fundu-Răcăciuni din jud. Bacău, Bărgăoani din jud. Neamț și Unguri din jud. Tecuci. Populația acestora la penultimul recensământ, pe neam, limbă maternă și religie a avut următoarea structură²⁾:

Populația satelor examinate distribuită pe neam și limbă maternă la recensământul din 1930

Denumirea satului (județul)	Neamul				Limbă maternă			Religia		
	Români	Unguri	Țigani	Alte neamuri	Română	Ungară	Alte limbi	Gr. ortodoxă	Rom. catolică	Alte Religii
Grozești (Bacău) . . .	3029	375	—	77	2769	676	36	1763	1713	5
Fundu-Răcăciuni (Bacău)	851	—	3	—	18	833	3	11	842	1
Liuzi-Călugăra (Bacău)	1865	9	—	5	74	1800	5	21	1753	4
Lespezi (Bacău) . . .	237	1058	8	11	253	1053	8	245	1058	11
Bărgăoani (Neamț)	702	609	5	11	1320	—	7	337	984	6
Unguri (Tecuci) . .	10	837	—	—	10	837	—	1	843	3

Unic motiv că am ales satele acestea a fost numai cel exprimat. Ele nu prezintă niciun trecut deosebit, de celelalte multe, care ne-ar fi oferit vreun indiciu că populația lor ar fi cu certitudine de origine etnică română.

De altfel satele sunt din regiuni diferite, la care încă țineam, pentru ca rezultatele trase pe baza lor să le putem generaliza asupra regiunii întregi locuită de Ciangăi. Totuși nu am trecut și la

1) a) Români de neam:

limbă maternă română

limbă maternă ungară.

b) Ciangăi (Unguri):

limbă maternă română și

limbă maternă ungară.

2) Evoluția acesteia dela un recensământ la altul s'a făcut dela Unguri spre Români grație următoarei intervenții. La 1930 s'a înregistrat neamul declarat pe baza conștiinței și tradiției familiale, pe când la cel din 1941 notându-se originea etnică s'a dat mai multă expresie sângelui moștenit.

Frecvența grupelor de sânge la Ciangăi și Români, catolici și ortodocși, în câteva sate din Moldova

Satul Județul	Neamul	Limba maternă	Religia	Nr. persoane- lor exa- minate	Frecvența grupelor de sânge (cifre) procente				Indicele biochimic	Frecvența genelor			Indicele Weilisch $\frac{p+r}{q+r}$
					AB	A	B	O		p	q	r	
1	2	3	4	5	6	7	8	9	10	11	12	13	14
Grozești (cățiva și din alte sate) jud. Bacău . . .	Români	Română	Ortodocși	369	(22) 5,962	(166) 44,986	(64) 17,344	(117) 31,707	2,19	30,61	13,08	56,31	1,23
Liuzi-Călugăra jud. Bacău . . .	Români	Română	Catolici	401	(25) 6,234	(175) 43,641	(67) 16,708	(134) 33,417	2,17	29,59	12,60	57,81	1,241
Fundu-Răcăciuni jud. Bacău . . .	Români	Română	Catolici	321	(19) 5,919	(127) 39,564	(42) 13,084	(133) 41,433	2,39	25,90	9,74	64,37	1,218
Bărgăoani jud. Neamț . . .	Români	Română	Catolici	399	(36) 9,023	(179) 44,862	(67) 16,922	(117) 29,323	2,09	32,04	13,81	51,15	1,268
Grozești jud. Bacău . . .	Români	Română	Catolici	275	(22) 8,000	(116) 42,182	(47) 17,091	(90) 32,727	2,00	29,38	13,41	58,76	1,221
Lespezi jud. Bacău . . .	Români	Română	Catolici	392	(35) 8,929	(167) 42,602	(66) 16,837	(124) 31,633	2,00	30,15	13,61	56,24	1,237
Unguri jud. Tecuci . . .	Unguri	Ungară	Catolici	424	(33) 7,783	(196) 46,226	(67) 15,802	(128) 30,189	2,29	32,33	12,73	54,94	1,290
T o t a l . . .			Catolici	2212	(170) 7,685	(960) 44,000	(356) 16,094	(726) 32,821	2,17	30,21	12,50	57,29	1,264

stânga Siretului, cu excepția satului Unguri¹⁾ — unicul în regiune a cărei populație e de neam și limbă maternă ungară — fiindcă despre Românii catolici de aici nu am găsit niciun indiciu serios care ar arăta vreo influență străină mai deosebită.

Rezultatele obținute prin reacția de isohemaglutinare, făcută conform metodei obișnuite și controlând și cu test O, sunt expuse în tabela precedentă.

Observăm din această tabelă, că populația cercetată pe lângă cele trei categorii de care amintisem mai înainte, cuprinde și Români ortodocși. Ne-am întins cercetările și la aceștia pentru a avea drept martor de comparație o grupă chiar din regiune și determinată de noi. Iată cum interpretăm rezultatele obținute.

Categoria întâia e compusă mai ales din locuitorii satului Grozești și din câțiva din celelalte patru, exceptând satul Unguri. Cei 369 de inși Români și ortodocși, din această categorie au în masă valorile frecvențelor grupelor de sânge și ale genelor corespunzătoare acestora din urmă egale cu ale Românilor din aceeași regiune sau chiar din altele mai mult sau mai puțin îndepărtate. Indicii, biochimic de rasă al lui Hirszfeld și de genă al lui Wellisch, fiind rapoartele frecvențelor precedente, se înțelege că și ei se comportă la fel. Pentru a ilustra această comportare ne vom referi la câteva exemple.

Cercetări pe populația din regiunea aceasta a făcut O. Necrasov²⁾. A studiat studenți și soldați, aflați temporar în Iași, Cernăuți și în alte centre urbane, de origine din județele Baia, Neamț și Roman și țărani adulți din satele Lespezi și Rădășeni d'n județul Baia, din Gârcina, Pipirig, Tarcău și Taslău din județul Neamț și din Miclăușeni județul Roman.

În total a determinat grupele de sânge pe 1350 de inși din regiunea dintre Carpați și Siret. În lucrarea publicată, Necrasov cu toate că nu notează neamul sau religia persoanelor cercetate, cum nu înșiră nici satele din care au provenit studenții și soldații celor trei județe, totuși ținând seama că în satele cercetate țărani nu sunt Unguri și nici Catolici, putem considera fără riscul de a greși, că rezultatele redată aparțin numai Românilor

1) Satul Unguri la 1902 a avut numai 280 de Catolici.

2) Étude anthropologique de la Moldavie et de la Bessarabie septentrionales. Academia Română, Studii și Cercetări, XII, 1941.

de religie ortodoxă. Prin urmare rezultatele acestea îndeplinesc condițiile unei comparații.

Drept un al doilea exemplu am putea lua date referitoare la Români din ori care altă regiune. Ele mai mult sau mai puțin sunt identice, Pentru a rămâne însă în regiune și mai ales pentru a in vedera legătura între cele două versante ale Carpaților vom reda pentru comparație rezultatele obținute de noi în lucrarea referitoare la originea etnică a Săcuilor¹⁾. Anume ne vom folosi de cele din județul Trei-Scaune între care sunt și rezultatele comunei Brețcu de pe valea Oituzului, pe care se găsește și satul Grozești. Iată identitatea între toate aceste cercetări:

	Români ortodocși din Moldova (Satul Grozești)	Români din Moldova de Nord. Zona occidentală (O.Necrasov)	Români din Transilvania		
			Ortodocși din jud. Trei-Scaune (P. Râmneanțu)	Greco-cat. din jud. Ciuc, com. Voșlăbeni (P. Râmneanțu)	
Nr. subiecților . . .	369	1,530	1,224	506	
Grupe de sânge	AB .	5,962	6,12	15,85	6,72
	A .	43,986	44,27	43,06	39,92
	B .	17,344	17,68	12,42	16,23
	O .	31,707	31,92	28,68	37,13
Indicele Hirszfeld . .	2,19	2,11	2,08	2,03	
Frecvența genelor	p . .	30,61	29,9	33,5	28,9
	q . .	13,08	12,4	12,9	12,2
	r . .	56,31	57,8	53,6	60,9
Indicele Wellisch . .	1,353	1,249	1,310	1,202	

Din comparația acestor rezultate, obținute pe un număr de cazuri suficient de mare, pentru a evita intervenția hazardului, reiese evident poziția Românilor ortodocși din Grozești. În ce privește structura lor sangvină ei sunt absolut identici cu ceilalți Români de pe versantul de Răsărit sau Apus al Carpaților. Ca atare fără nicio șovăire ei ne pot servi ca bază de comparație față de celelalte comune cercetate în Moldova.

Eșantillonul reprezentant al *grupeii a doua* din populația cercetată, se referă la *Români de neam și de limbă maternă, dar*

¹⁾ Râmneanțu, P.: Origine ethnique des Széklers de Transylvanie. Revue de Transylvanie, 1936, T. II, No. 1.

de religie catolică, cum sunt cei din Liuzi-Călugăra, Fundu-Răcăciuni, Bărgăoani și Grozești. Populația acestora încă se suprapune întru toate cu rezultatele Românilor de pretutindeni. În nicio privință ea nu se abate dela valorile medii cunoscute.

În Liuzi-Călugăra cele mai caracteristice și de altfel și cele mai frecvente nume de familii românești pe care le-am întâlnit la persoanele cercetate sunt: Ciobanu, Mititelu, Miron, Butăcel, Stan, Ciobotaru, Bogdănel, Cojocaru, Bogdan, Ciceu, Dascălu, Bârsan, Tulburi, Pătrașcu, Cojan, Lupu, Argintaru și altele. Am notat și nume ungurești, cât și unele slave, cum sunt: Sauciuc, Cazacu, Isvancea și Pilvoancea.

În satele Grozești și Fundu-Răcăciuni, populația cercetată are proprietăți care cu foarte mici devieri sunt egale cu mediile Românilor. În Grozești proprietate asiatică, adică q e cu ceva mai urcată, iar în Fundu-Răcăciuni e mai urcată cea europeană, p , față de mediile generale ale Românilor. Devierile sunt foarte mici, chiar fără însemnătate, totuși le-am putea explica. Anume, în Grozești istoria încă de când ne-a lăsat urme scrise ne amintește de existența Ungurilor, iar de altă parte Români autohtoni de aici sau veniți de aiurea păstrându-și conștiința etnică, înseamnă că nu au contribuit decât în parte la coborîrea frecvenței genei asiatice și la urcarea celei europene pe care le-au avut primii Unguri așezați în sat. Cu alte cuvinte Români catolici din Grozești ar avea și ceva urme din proprietățile Ungurilor contopiți în masa lor.

Între numele de familii ale Românilor catolici din Grozești, întâlnim ca foarte frecvente următoarele: Sticlaru, Petrișor, Șerban, Vântură, Oprea, Stângă, Olaru, Cojocaru, Surdu, Cășuneanu, Văcaru, Băciu, Ciobotaru, Pintilie și altele.

În Fundu-Răcăciuni, denumirile de familie sunt: Bălan, Pătrașcu, Trunchiuri, Frâncu, Ciceu și altele. Am găsit și un nume slav: Polcovnic. Ungurești încă mai sunt.

Indicele biologic de rasă mai urcat cu ceva decât media obișnuită a Românilor din Fundu-Răcăciuni se explică prin conservarea mai bine în munți și în regiunile mai izolate a proprietăților străvechi p și r , așa cum au remarcat mai mulți autori străini, iar la noi V. Papilian—C. C. Velluda, Gh. Popoviciu—I. Birău, O. Necrasov și eu în alte lucrări.

Cei din Bărgăoani intru toate sunt egali Românilor ortodocși.

Majoritatea au numele de familie românesc, între care ca pe cele mai frecvente relevăm: Șchiopu, Minuț, Păscaru, Ciupercă, Ciobanu, Laiu, Liciu, Bumbu, Mușat, Gălățeanu, Lupu, Macovei și Burcă.

A treia categorie a populației studiate sunt *Români de neam, cu limba maternă ungară și de religie catolică*. Acestei categorii îi aparține satul Lespezi.

Nici între frecvența grupelor de sânge și indicii sangvini ai acestora și cei ai Românilor ortodocși nu găsim niciun fel de diferență. Identitatea e perfectă.

Cei din Lespezi au numele de familie: Olaru, Ciorbă, Spătaru, Bărgăoanu, Alexa, Albu, Agheorghiesei, Șchiopu, Rotaru și altele.

Categoria patra e compusă din Unguri de neam și de limbă maternă și de religie catolică. Așa e populația din satul Unguri. Și aceasta ca și populația din satele precedente are frecvența grupelor de sânge și a genelor, cât și indicii sangvini egali cu Românii ortodocși. Cei examinați în satul Unguri, într'un procent de 37, au unul din următoarele nume de familie: Avădani, Baci, Ciobanu, Cojocaru, Spătaru, Rotaru, Blejuț, Cojan, Cernica, Bogdan, Juratu, Sușa, Iancu și Petrici.

Am văzut că populația satelor cercetate indiferent de caracteristicile demografice înregistrate la recensăminte, în ce privește comportarea isohemaglutinării sângelui, este dela un sat la altul absolut aceeași. Frecvențele grupelor de sânge și valorile indicilor calculați pe baza lor având variații atât de mici, cum sunt:

p	25,9 —32,3;
q	9,7 —14,1;
r	54,2 —64,4;
Ind. Hirsfeld	2,00— 2,39;
Ind. Wellisch	1,218—1,290;

nu pot fi considerate decât egale. Variațiile sunt deci produsul hazardului și nu au nicio însemnătate reală.

Apoi dacă grupăm satele în cele două categorii pe cari ni le-a descris istoria acestei populații, adică în Români și în Ciangăi (Unguri de neam și de limbă maternă), primii în majoritate fiind Moldoveni catolicizați, iar cei din urmă Români săcuizați, înainte de a fi colonizați, egalitatea apare tot așa de evidentă. Cele două grupe intru toate se suprapun.

Comarate rezultatele obținute pe aceste grupe de populație cu ale Românilor ortodocși din regiune și chiar cu ale celor din vecinătate sau în general cu mediile generale recunoscute ca specifice Românilor, identitatea rămâne nemodificată. Suprapunerea o citim și din grafica următoare:

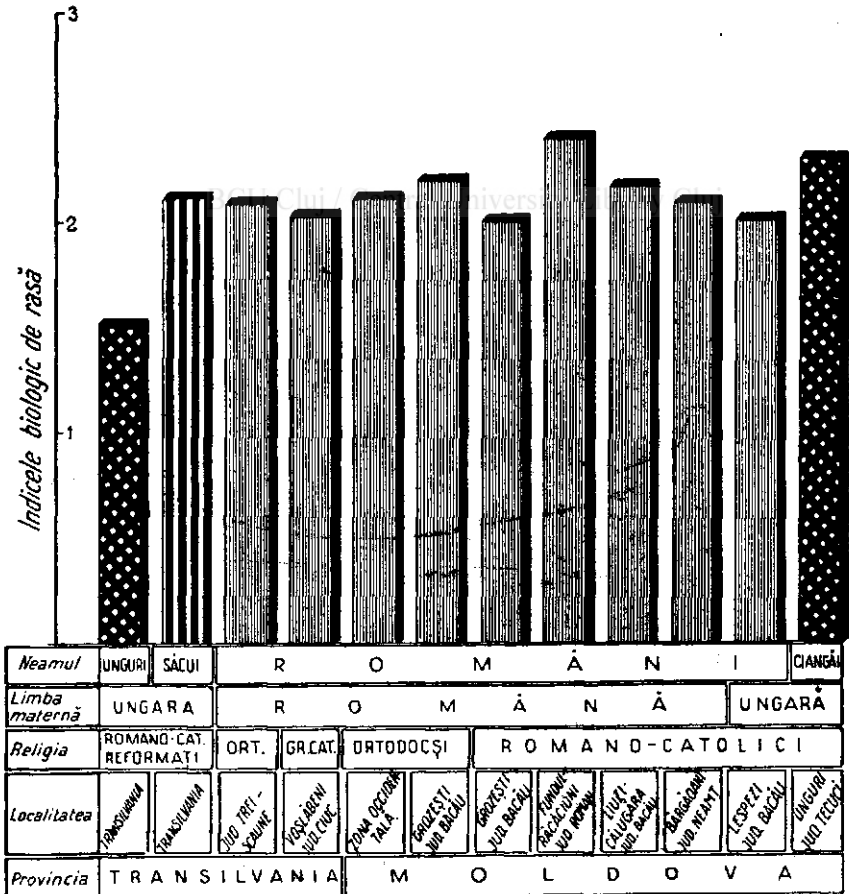


Fig. 1. — Indicele biologic de rasă. (Hirszfeld).

Valorile obținute sunt egale și cu ale Săcuilor¹⁾ după cum observăm din cifrele pe care le reproducem:

Nr. subiecților examinați . . .	10.600
Proprietatea europeană, p . . .	35,0
Proprietatea asiatică, q . . .	14,8
Proprietatea, r	50,2
Indicele Hirszfeld	2,11
Indicele Wellisch	1,31

De altfel, nici nu ar putea fi altfel odată ce știm că și aceștia în marea lor majoritate sunt de origine etnică Români.

Față de aceste rezultate atât de concludente se pune însă și întrebarea dacă pe baza lor putem și generaliza concluziile obținute asupra tuturor celor opt mii și ceva de Ciangăi și față de toți Românii catolici a căror cifră actuală e aproximativ 100 de mii. Fără îndoială eșantilloanele pe care le avem la dispoziție mai ales față de cifra Românilor catolici nu sunt prea mari, dar având în vedere că ele sunt din regiunea cea mai expusă infiltrării străinilor, între Carpați și Siret și apoi fiindcă în această cercetare nu putea interveni decât un singur element de altă natură decât cel românesc, anume cel ungaro-asiatic, noi avem convingerea că putem acorda eșantilloanelor semnificație statistică asupra regiunii întregi. Proprietatea asiatică nu am găsit-o mai urcată nici la grupa Românilor catolici, nici la a Ciangăilor. Apoi rezultatele mai câștigă valoare generalizatoare și datorită variațiilor mici, fără însemnătate, pe care le-am văzut.

In rezumat, pe baza proprietăților de isohemaglutinare a sângelui, concluzia care se impune e că atât Românii catolici, cât și Ciangăii sunt de origine etnică Români. Concluzia e de acord cu trecutul istoric și evoluția lor demografică, iar tendința spre care se proiectează în viitor conștiința apartenenței etnice a populației o confirmă, cum de fapt a și avut loc la recensământul din 1941.

¹⁾ Râmneanțu, P.: Op. cit., p. 52.

Cronică

Etnopolitică. Demografie. Antropologie. Eugenie. Sănătate Publică.

Numărul Evreilor în Franța de la 1808 până la 1942 a crescut cu 2453%, pe când al Francezilor s'a urcat numai cu 44%. Dacă creșterea ar continua mai departe cu aceste rații, atât de diferite, atunci la anul 2042, adică de acum într'o sută de ani, Franța va avea 10—15 milioane de Evrei față de 20—25 milioane de Francezi.

Evreii în viața publică din Ungaria. Se știe că Ungaria la recensământul din 1940 a numerotat 850.000 de Evrei, de sânge curat, și 265.000 Evrei încrucișați. Un sfert din aceștia trăiesc în Budapesta. Aici în 1935 o treime din căsătorii au fost mixte, iar din ele 93% erau cu un partener de rasă ebraică. Tot în a treia familie intră deci sânge evreiesc. Astfel iudaizarea vieții publice, a unor profesii și ramuri economice, a fost și este încă și astăzi foarte urcată. Iată câteva procente lămuritoare. În 1941 printre anumite profesii s'au înregistrat următoarele procente de Evrei:

Medici oficiali	34,4%
Medici particulari	54,5%
Ziariști	31,0%
Artiști	27,0%
Ingineri particulari	30,0%

În administrație din 3300 de funcționari, 2600 sunt Evrei.

În agricultură printre proprietarii cu peste 50 de iugăre de pământ, 10% sunt Evrei. Acestora le aparține jumătate de milion de jugăre de pământ. Printre proprietarii cu peste 100 de iugăre, 12% sunt Evrei. Procentele acestea urcă până la 20 dacă se iau în considerare și proprietarii care și-au schimbat religia sau sunt căsătoriți mixt.

Marii industriași la 1939 au atins 44% Evrei, din totalul de 4000. Aceștia la rândul lor au produs 60% din totalul producției.

Din toate bunurile naționale ungare 25% sunt proprietăți evreiești.

Problema Țiganilor în Ungaria. Cifra Țiganilor în Ungaria urcă astăzi la 200—250 de mii, fără a lua în considerare pe cei care s'au încrucișat cu alte neamuri conlocuitoare. Cei mai mulți sunt nomazi, purtători de-a-lungul și latul țării de diferite flăgele: boli infecțioase, tuberculoză, boli venerice, stări imorale și criminalitate. Recent s'a discutat de către forurile competente sterilizarea tuturor bărbaților Țigani ca cea mai rațională măsură de a stârpi pentru viitor nenumăratele pericole sanitare și sociale pe care le transmit neamurilor cu care vin Țiganii în atingere.

Populația Franței. La 1 Aprilie 1941 în urma unei conscrieri a populației din Franța, în vederea întocmirii cartelelor alimentare, s'a ob-

ținut cifra de 39,3 mil. La recensământul din 8 Martie 1939 Franța a avut 39,99 mil. de locuitori. Cu ocazia ultimei conscrieri s'a observat o deplasare a populației dela Nord spre Sud. Astfel în Departamentul Ardennes scăderea a înregistrat 52%, iar în Aisne și Meurthe-et-Moselle 18%.

În primele 9 luni ale anului 1940, față de anul 1939 s'au înregistrat următoarele scăderi: nupțialitatea cu 32%, divorțurile cu 49,4%, natalitatea cu 7,2%. Mortalitatea la rândul ei a urcat cu 685%.

*

Așezarea japonezilor în alte țări. Cifra japonezilor în Korea dela colonizare s'a urcat cu 600.000, în regiunile Korasuto cu 0,5 mil. în Hokkaido cu 3,5 mil., în Mandschukuo cu 642.000, în Oceania cu 80.000. Prin această deplasare, cu toate că Japonia are anual un excedent de aproximativ un milion se va ajunge în metropolă totuși la o descongestionare. Conform unei păreri exprimată de Matsuoka în Oceania mai există spațiu pentru 600—800 milioane de oameni.

*

Populația Indiilor a atins cifra de 389 de milioane. Anual creșterea e de 5 milioane. Între aceștia sunt 144.000 de Englezi și 130.000 de alți Europeni sau de origină anglo-indiană.

*

Recensământul în Canada. Numărătorea populației care în Canada se repetă din zece în zece ani, la 1941 a găsit 11,4 mil. de locuitori. Dela 1871 a crescut de 3%. Cu toată această creștere reală urcată, totuși densitatea relativă a populației în Canada e redusă. Pe un km. patrat revin numai 1,2 locuitori.

*

Scăderea catastrofală a natalității într'o plasă din județul Arad. Cu ocazia întocmirii unui bilanț demografic, în vederea înființării unei plăși sanitare model la Ineu, s'a constatat că natalitatea în anul 1942 a scăzut la proporția de 13,4 față de o mortalitate de 21,4 la 1000 locuitori.

*

Mortalitatea în Paris. În anul 1941 Parisul a avut un excedent de decese de zece ori mai mare față de anii dinaintea războiului. Astfel mortalitatea orașului a crescut dela 12,5 la 15,7 la 1000 locuitori.

*

O examinare comparativă a unor aspecte ale populației din Lumea nouă. O comparație a creșterii populației, a structurii pe etate și a densității relative din Lumea nouă și veche arată că după războiul actual în emisfera de Vest, dacă se vor deschide granițele, se vor produce imigrări masive.

*

Bibliografie asupra demografiei populațiilor primitive. Profesorul C. Gini împreună cu colaboratorii săi a scos un volum care cuprinde literatura internațională referitoare la problemele științifice ale populației (inclusiv antropologie, etnologie și altele). Sunt analizate în total 12.024 de lucrări, scrise în 28 de limbi.

Profesorul Dr. Frhr. v. Verschuer din Frankfurt a. M. la 1 Oct. 1942 a preluat dela Profesorul Eugen Fischer, retras din cauză de boală, conducerea Institutului „Kaiser-Wilhelm“ de antropologie, ereditate umană și eugenic din Berlin-Dahlem.

*

Catedră nouă la Universitatea Carol din Praga, cu titlul: „Studiul neamului și știința națiunii“

*

Statura și greutatea omului a crescut în ultimele două secole. Cercetările făcute pe recruții din Norvegia, care sunt măsuțați încă din sec. XVIII, arată că pe măsură ce s'a urcat standardul de viață, s'a urcat și statura și greutatea corpului. Chiar maturitatea are loc la o etate mai mică: dincolo de 20 de ani creșterea a devenit din ce în ce mai redusă.

*

Legătură între caractere fiziologice și tipul somatic. Cercetându-se în Italia, cu ocazia unui concurs de coruri, raportul între voce și tipul constituțional s'a ajuns la concluzia că dela Nord spre Sud e o descreștere a vocii scăzute paralel cu scăderile tipului longilin.

*

Societatea germană pentru cercetări constituționale. În prezența mai multor oameni de știință ai Partidului, ai Statului și ai Armatei, la 25 Noembrie 1942, a luat naștere în Berlin societatea de mai sus. Scopul Societății este cercetarea reacțiunilor umane asupra vieții, bolilor și condițiilor mediului extern.

*

Există corelație între tumorile maligne și grupele de sânge? Profesorul de radiologie H. R. Schintz din Zürich, cercetând corelația între tumorile maligne și distribuția grupelor de sânge pe 1000 de bolnavi, constată că între aceste două proprietăți nu există niciun fel de corelație. Frecvențele grupelor de sânge: AB=2,3; A=45,6; B=9,2 și O=43,0% găsite sunt identice cu cele obținute pe 1000 de bolnavi necanceroși sau cu rezultatele cercetărilor care au studiat distribuția grupelor de sânge în populația generală. Din comparațiile pe care le face mai reiese și marea omogenitate a Elvețienilor în ce privește structura lor de sânge.

*

Avortul și pruncuciderea în Franța sunt pedepsite cu zece ani închisoare, iar provocatorii de avorturi profesioniști li se aplică pedeapsa cu moartea. Reiese că formula „corpul tău îți aparține“ prin care Franța pierdea anual 600.000 de ființe a început să fie abandonată.

*

Familii asociale, ereditare și sociale. Alături de problema debilității mintale, cercetătorii consacrați au început investigații și în domeniul de-

pistării familiilor cu persoane asociale. Astfel Dubitscher în Germania, după cercetări care au durat ani de zile, plecând dela diferite servicii de ocrotire și asistență a urmărit 1088 de persoane. Studiindu-le pe acestea în cadrul familiei, a spișelor înrudite și a societății în general relevă raportul între fondul biologic și mediul extern. Accentuiază că problemele leneviei, risipei, cerșetoriei, vagabondajului, criminalității, depravării, alcoolismului, etc. din punctul de vedere al reproducerii acestor familii prezintă pericol mai urcat decât bolile mintale ereditare.

*

Preocupări de politică demografică în Elveția. În urma scăderii natalității, în intervalul 1910—1939, cu 50%, cu toată urcarea proporției căsătoriilor și datorită frecvenței mare a divorțurilor și înmulțirii persoanelor anormale la 10% din totalul populației (debilitate mintală, epilepsie, schizofrenie), parlamentul elvețian a luat din nou în discuție problemele de politică populației în vederea asigurării unei descendențe mai numeroasă și calitativ mai sănătoasă.

*

Germanii din Zadârlac, jud. Arad și frații lor din Hotzenwald. Făcându-se cercetări comparative asupra acestor două grupe de populație cu scopul de a desprinde diferențieri rasiale și antropometrice datorite mediului extrem diferit, s'a constatat că „deosebiri rasiale principale” nu sunt, așa că asemănarea continuă a exista.

*

Rezervele de muncă în Europa. Ținând seama de puterea de muncă a bărbaților de etatea între 15—45 ani forțele marilor puteri europene se înșiră în felul următor:

Germania	17,5 mil,
Marea Britanie	10,2 „
Italia	9,3 „
Franța	9,0 „

Datele din Germania și Italia se referă la anul 1938, cele din Marea Britanie și Franța sunt pe baza recensământului din 1931.

*

Bolile ereditare și fertilitatea. Studiindu-se formele spermatozoizilor la persoane normale și anormale, s'a ajuns la concluzia că deviațiile dela normă sunt mai frecvente la bolile ereditare. Astfel cercetarea morfologică a spermei a evidențiat că la oameni sănătoși 81% din spermatozoizi sunt normali, pe când la alcoolici și orbii ereditari procentul acestora e numai de 25. La epileptici, debili mintali și la persoanele cu surditate ereditară anormali sunt 40%. La schizofrenici e de 46%. În ce privește diferența de fertilitate între grupa normală și anormală de populație, aceasta e determinată pe baza anamnezei familiilor cercetate și nu în urma unei particularități a spermatozoizilor.

† Profesorul Dr. Mihai Zolog

de
I. MOLDOVAN

A plecat dintre noi Profesorul Zolog, atunci când se credea aproape vindecat de o boală, care îl trudise mai mult de un an. A plecat câteva zile înainte de a-și ține lecția inaugurală în calitate sa nouă de profesor universitar. Muncise pentru a ajunge profesor aproape 24 ani în Universitate în același Institut de Igienă la a cărui preluare a participat și el și pe care l-a servit



apoi fără întrerupere cu credință și devotament. De când a plecat ca fiu de vrednici țărani la școală la Dumbrăveni, în tot timpul apoi al pregătirii pentru viață și al afirmării sale în Universitate, în domeniul sănătății publice și ca om și român, în aspră muncă și-a croit drumul ascensiunii, prin merit s'a ridicat și printr'un rar devotament și o pilduitoare vrednicie a sfințit funcțiunile cari i-au fost încredințate.

Din prima clipă a funcționării românești a Institutului nostru de Igienă din Cluj el a luat parte activă și cu tot sufletul la

înfrigurata muncă de organizare, iar în evoluția ascendentă a Institutului în care a muncit ca preparator, asistent, șef de lucrări, docent, conferențiar, agregat și profesor, asupra umerii lui au fost așezate adesea cele mai grele sarcini. Îndeplinirea acestor îndatoriri didactice, de cercetare și colaborator și pe teren, imboldul propriu spre desăvârșire, specializarea pe care a urmat-o în Statele Unite ca bursier al Fundației Rockefeller, studiul la fața locului a celor mai însemnate instituții de specialitate din Europa, dar în deosebi și munca în domeniul sănătății publice i-au perfecționat competența în așa măsură, încât a devenit de mult unul dintre cei mai străluciți reprezentanți ai igienei în țară, neîntrecut mai ales în domeniul genului sanitar și al igienei școlare.

A fost în același timp un perfect cercetător, om de laborator, un abil și precis experimentator, dornic să adâncească probleme, să le pătrundă pe cale experimentală tainele și capabil să ajungă la concluziuni de o deosebită valoare științifică.

Exactitatea și temeinicia cunoștințelor sale, experiența vastă pe care și-a câștigat-o în lungă sa carieră de igienist și mai ales darul neîntrecut de a împărtăși studenților săi din comoara competenței sale, au făcut din colegul Zolog un conferențiar și profesor dintre cei mai prețuiți și stimați ai Facultății noastre.

La același nivel înalt s'a ridicat și ca om, ca român, prieten, soț și părinte.

Lucrările regretatului coleg — pe lângă importanța cercetării din domeniul medicinei experimentale — au îmbrățișat aproape toate compartimentele igienei și mai ales ale igienei aplicate pe teren și în domeniul sănătății publice. Dacă n'ar fi să relevăm decât lucrările sale asupra anafilaxiei, a mecanismului acțiunii terapeutice a preparatelor arsenobenzolice, asupra capacității fizice și intelectuale a elevilor de școală, asupra unor variate probleme din domeniul demografiei, al igienei școlare și eugeniei, asupra aprovizionării cu apă în mediul urban și mai ales în acele asupra organizării și funcționării plășii sanitare model din Gilău, pe care a organizat-o și a condus-o din punct de vedere tehnic, cu atâta competență și interes, dacă n'ar fi să înșirăm decât aceste grupuri de lucrări, din cele peste 80 pe cari le-a publicat și au evidențiat, credem suficient varietatea și însemnătatea deosebită

a problemelor mari, cari au fost studiate și luminate prin munca științifică atât de precisă și pătrunzătoare a regretatului coleg.

Și acum când trebuia să se bucure de roadele unei vieți de neconținută trudă și să simtă satisfacția organizării unui focar propriu de știință și de învățământ, a trebuit să plece dintre noi. Abia aștepta să-și țină lecția inaugurală, care era gândită ca un act de recunoștință față de Institutul în care s'a format și un rămas bun înduioșător la adresa unei perioade de muncă atât de însemnată și dorința lui fierbinte era să-i fie dați încă vreo câțiva ani de sănătate pentru a-și putea dovedi întreaga sa forță de muncă, așa scria el în una din ultimele fraze ale lecției sale inaugurale.

„Am trăit și am muncit peste 23 de ani în Institutul de Igienă și ași dori să mai trăiesc și să muncesc, dacă nu încă 23 de ani, căci ași fi prea pretențios, dar cel puțin câțiva ani înainte“.

Și iată nemiloasa soartă nu i-a mai dăruit nici câteva zile. Așa am pierdut un bun camarad și pe unul dintre cei mai vrednici reprezentanți ai igienei. Li vom păstra totdeauna o amintire plină de recunoștință.
