

BULETIN

eugenic și biopolitic

Vol. III.

Noembrie-Decembrie 1929.

No. 11--12.

BCU Cluj / Central University Library Cluj

- Dr. G. RETEZEANU: Spiritul contractant și orientarea profesională.
- VAL. PUȘCARIU: Cromosomii și determinarea sexului.
- Dr. I. GOMOIU: }
Dr. P. RÂMNEANȚU: } Fragmente din Raportul asupra Anchetei din Plasa de demonstrație Gilău, județul Cluj.
- L. ISAICU: Studențimea română din Cluj și educația fizică.
- OVIDIU COMȘIA: Prostituația.

Spiritul contrariant și Orientarea profesională.

Dr. G. Retezeanu.

Problema pe care îndrăsnesc să o prezint nu e definitiv soluționată. Nefiind tratată de alții până în prezent, ea poate fi punctul de plecare al unor cercetări ulterioare, fie ale mele, fie ale altora, mai documentate și precise. Deocamdată o prezint așa cum mi-a fost sugerată de unele observații făcute cu prilejul practicei mele psihanalitice.

Denumirea de „spirit contrariant“, iar nu de „spirit de contradicție“ am ales-o anume pentru a despărți aceste două noțiuni: — deosebire făcută de altfel de *Paulhan* în „Les caractères“, de *Queryrat* în „Les caractères et l'education morale“, de *Chavigny* în „L'esprit de contradiction“.

Contrariantul e activ, contradicătorul e pasiv, negativist, trecând numai rareori la acte.

Accesibil raționamentului altuia, individul cu spirit contrariant, asociind prin contrast, e contrar ant față de el însuș. Individul cu spirit de contradicție nu primește ideile și opiniile expuse în fața lui, și la orice raționament al altuia răspunde prin negare.

După cum am spus în alte articole — „*Psihanaliza și orientarea profesională, Un caz de alegerea profesiunii în scop criminal*“ publicat în colaborare cu domnul profesor universitar *C. I. Urechia* în „Clujul medical“ No. 1 din 1929, și în „*Igiena națiunii și orientarea profesională*“ publicat în „Buletinul eugenic și biopolitic“ No. 9—10 din 1929, în orientarea profesională, așa cum se practică azi nu se ține seama de mobilele care influențează și determină o alegere a profesiunii. Tocmai asupra acestor mobile vreau să revin astăzi, și anume asupra modului cum își aleg profesiunea indivizii cu spirit contrariant.

Din punct de vedere eugenic, problema are o deosebită însemnătate, deoarece lasă să se întrezărească un aspect nou al metodei de apreciere a „factorilor și a măsurilor care determină prosperitatea biologică a națiunii“. E vorba în primul rând de acei copii sau adulți cari caută să-și însușească anumite calități, să ascundă sau să compenseze anumite lipsuri.

Pe acești indivizi, testele obișnuite ale orientatorilor profesionali nu-i pot descoperi; dimpotrivă rezultatul lor e totdeauna bun când individul a reușit să ascundă sau să compenseze defectele. Mai curând sau mai târziu, însă, mulți dintre aceștia trec ușor peste — după cum zice William James — „foarte mica diferență care e între starea unui om sănătos de spirit și alienația mentală“. Dar, după cum zice acelaș mare psiholog, „puținul, care e, este cât se poate de important“, așa că orice problemă care se referă la „această foarte mică diferență“ trebuie să intereseze pe cei ce se ocupă cu prosperitatea unei națiuni.

Se înțelege dela sine că nu toți indivizii cu spirit contrariant devin nevrozați, ci numai aceia cari nu pot suporta cu ușurință și îndelung tensiunea energiei tendințelor înăbușite, nesatisfăcute pe deplin prin activitatea impusă în urma asociațiilor prin contrast.

Un individ care trăește într'un mediu oarecare, cu toate că tendințele și trebuințele lui nu se potrivesc cu acel mediu, neputând să-și aleagă un altul, caută să i-se adapteze. Această adaptare se face însă prin contrast, din nevoia de a trăi. La alții acest proces se face din dorința de afirmare, de dominare, sau când sunt lipsuri, din dorința de a compensa aceste lipsuri, precum și din multe alte pricini. Astfel, lordul *Byron*, care avea un picior strâmb, căuta să-și întrecă contemporanii de seamă tocmai în exercițiile corporale. „Când *Byron* traversa strămoșia Abydos înnot, nu era numai o ispravă de înnotător, ci o sfidare de picior strâmb“. — Legouvé. Vorbind cu un profesor universitar de limba engleză, mi-a afirmat că s'ar putea susține că e ceva din această fire în întreaga operă a celebrului poet englez. Neavând date suficiente pentru a întreprinde un astfel de studiu, nădăjduesc că alții se vor avânta pe acest drum.

Tot în această ordine de idei se poate releva observația că mai toți cocoșaii sunt oameni cu spiritul viu, dobândit prin contrast ca o compensație. Poporul are părerea că oamenii frumoși, fie bărbați, fie femei, sunt în genere lipsiți de duh; cei urâți, dimpotrivă, îndeobște sunt răsăriți la minte.

Aceste exemple le-am dat pentru a face mai înțelese pe cele întâlnite în practica mea psihanalitică și despre care nu dau multe amănunte pentru a nu intra în explicații psihanalitice care ar depăși cadrul acestei reviste. În cazurile studiate de mine, asocierea prin contrast a avut loc mai târziu, după ce tendințele firești se obișnuiseră cu un anumit fel de satisfacere, de canalizare, de sublimare, propriu fiecăruia. În astfel de împrejurări, spiritul contrarian duce de cele mai multe ori la rezultate triste, căci, ca să mă servesc de o expresie cunoscută tuturor, „alungați naturalul, și se întoarce'n goana mare“ — revenire bruscă și mai totdeauna dezchilibrantă. Un matematic, devenit nevrotizat, mi-a mărturisit că până în clasa treia de liceu era „tare la latină“. În clasa treia, schimbându-se profesorul de matematică, elevul care era printre primii din clasă a fost notat rău de noul profesor. Până în clasa treia, lipsa lui de aptitudini pentru matematici nu se observase, profesorul fiind indulgent și neocupându-se mult de elevi. După venirea noului profesor, elevul a fost în dilema următoare: sau să renunțe la premiu, învățând la matematică atât cât era nevoie să treacă în altă clasă; sau să lase totul pe al doilea plan și să se ocupe numai de matematici, unde profesorul avea pretenția de a-i face pe toți „să știe carte“, fără să țină în seamă că unii elevi „știau carte“ la alte studii. Dorința de a fi întâiul a prevalat, și elevul a ajuns, în trimestrul al doilea, bun matematic. De latină se interesa din ce în ce mai puțin, căci cea mai mare parte din energia pe care o cheltuise pentru latină, o întrebuița acum în altă direcție, impusă și prin urmare mai greu urmată. În clasa patra acelaș profesor a avut acelaș premiant. Și pentrucă profesorul îl sfătuisese, pe baza cunoștințelor sale de orientare profesională, să urmeze secția reală, elevul laudat de profesor, încântat că „cel mai bun și cel mai drept“ dintre profesori l-a îndemnat să apuce pe drumul pe care vor mai merge împreună încă patru ani, n'a pregătit și s'a înscris la real. Visul de odinioară de a cunoaște întreaga antichitate, vis potrivit cu sufletul lui de plângător al unei ființe scumpe pierdută pentru totdeauna, îi apărea ca ceva îndepărtat de care ți-e dor și plângi că nu te poți apropia. Cum el avea aptitudini de a cunoaște realitatea trecută, s'a depărtat tot mai mult de prezent, așa că, după ce a terminat facultatea, un lucru de puțină importanță pentru altul, o dragoste, care n'ar fi influențat de loc pe un cunoscător al realității mediului înconjurător, pe el, omul abstract, l-a doborât.

În acest caz, elevul ar fi trebuit să fi fost întâi deslegat de

legăturile care îl legau în trecut, și apoi să fi fost călăuzit în mod obiectiv. Nedeslegat, în nici un caz să nu i-se fi impus o direcție, alta decât cea aleasă de el, căci pe calea pe care singur plecase, procesul de subimare ar fi fost firesc, iar rezultatul ar fi fost: un bun latinist, istoric sau arheolog, fără umbra de nevroză. Forțat să asocieze prin contrast, a devenit bun matematic, având calități intelectuale și de voință frumoase, dar tensiunea energiei tendințelor inconștiente refulate a erupt, nevrozându-l.

* * *

Un învățător care își asimilase bunicele cunoștințe în domeniul lumii reale, nemulțumit cu leafa pe care o primise, s'a hotărât să-și facă o altă carieră. După ce a încercat zadarnic să se înscrie la diferite facultăți, a fost primit la teologie. Până atunci nu-l supăraseră deloc chestiunile religioase. Era creștin ca mulți alții: se închina câteodată, respecta obiceiurile strămoșești legate de credință, dar nu căutase niciodată să adâncească problemele religioase — adoptase rezolvarea lor așa cum i-se dase. Alături de o concepție religioasă, în sufletul lui se ridicase zi de zi un alt fel de a concepe lumea, fără ca aceste două concepții să vina în conflict. Pe una o simțea undeva sădită în inima-i din copilărie, pe alta o gândia puternic, căci o dobândise scoborându-se de timpuriu în lumea faptelor și lucrurilor cunoscute prin simțuri. Student la teologie, a fost nevoit să-și schimbe radical metoda de înțelegere, asimilând, asociind în flagrant contrast cu felul lui de a fi de până atunci. Licențiat în teologie, era socotit ca element de valoare. Era aspru cu el și cu ceilalți oameni. Nu admitea nici cea mai mică abatere dela morala creștină. Temut de colegi, era dat ca exemplu de profesorii și de mai marii săi. Ispitit, a păcătuit cu soția unui prieten al său. Păcatul i-a amintit alte păcate de pe vremea când nu era la teologie, și întreg edificiul ideilor clădit pe asociații de contrast a început să se clatine. Ca să scape din ghiarele remușcării a adus în lumea dumnezeiască argumentele laice de altădată. Cele două concepții au intrat în conflict. Gândul a început să raționeze asupra credinței, sprijinit de cutare sau cutare pasaj din noul sau vechiul testament. Turburat de aceasta luptă interioară, mi-a cerut ajutor spre a-l lămurii dacă el face sau nu să se sfințească de preot. În acest caz, în oricare din faze, textele ar fi dat rezultate bune, căci învățătorul — teologul e inteligent și capabil să-și asimileze repede orice fel de cunoștințe — prin psihanaliză, însă, s'a putut evidenția că nu toate sunt potrivite alcătuirii lui sufletești.

* * *

O studenta la litere, când era de 12—13 ani, după ce făcuse clasele primare, îi plăcea viața în aer liber, jocurile, sporturile, dansurile; în general îi plăcea să-și scoată în evidență calitățile corpului ei mlădios și bine făcut. Indrăgostită de ea — narcisism — se ocupa toată ziua în așa chip ca să-și facă un corp cât mai frumos, care să fie cât mai admirat. Fără îndemnuri sexuale obișnuite, ea era satisfăcută când i-se spunea de oricine că e frumoasa. Trimisă la liceu a trebuit să se supună unui alt regim. Ceeace o făcuse înainte să caute a fi admirată a determinat-o, și în acest nou mediu emulator în altă direcție, să câștige laude. În scurt timp a devenit elevă foarte bună, renunțând la felul ei de a se manifesta, pe măsură ce trebuia să-și facă un alt fel de a fi, diametral opus celui de până atunci. În cursul superior, a fișa înțelegerea scriitorilor bizari și mai greu de înțeles, îi plăcea „poezia nebuniei“ după cum se exprima ea; își lua aere de mică filozoafă, vorbirea îi era aleasă, cu vorbe căutate, cu multe neologisme, pentru a fi cât mai de efect. În tot acest răstimp, purtarea i-a fost exemplară. Când era la facultate, ducându-se într-o zi la institutul de educație fizică, a simțit ca o zguduire, ca o năruire în sufletul său la vederea atâtor studențe care se arătau în costume de gimnastică, mândre cu corpurile lor, pe care ea le considera urâte față de al ei. S'a înscris la acel institut. Din acel moment toate cunoștințele dobândite în cei opt ani de liceu s'au spulberat, năzuințele de viitor au fost uitate, tot ce se clădise până atunci pe un teren impropriu s'a dărâmat; dorința de a fi admirată pentru corpul ei, nu pentru inteligență i-a cuprins întreaga ființă. Când i-s'a spus că ea are cel mai frumos corp din institut s'a simțit fericită. Cei chemați să-și dea seama de progresele ce se realizau, erau mulțumiți, fără ca vre-unul să observe că aveau în fața lor un caz patologic. Revenirea la tendințele din copilărie a fost brusca, pentru că o bună parte din aceste tendințe stând mult sub presiune, trecerea pe planul întâi s'a făcut dintr'odată. Bruscheța revenirii a determinat un dezechilibru și a favorizat exhibiționismul. La toate performanțele unde costumul era sumar, ea era mai bine notată. Încetul — cu — încetul exhibiționismul a cerut spectatori cât mai mulți, așa că în societate, mai ales când se așeza pe un scaun, nu se sfia să-și arate cât mai sus frumoasele-i picioare de sportswoman. În urmă, acest exhibiționism devenind tot mai exigent, a trebuit să fie tratat.

Și în acest caz nici una dintre profesoarele ei nu s'a gândit ca eleva aceasta inteligență și sânguitoare asociază prin contrast și

deci numai vremelnic. De ar fi fost la timp psihanalizată, ar fi putut deveni un element intelectual de seamă în mod definitiv.

* * *

Aceste cazuri nu sunt excepționale. E destul să amintesc că sunt licee renumite pentru că unele materii de învățământ sunt predate mai bine, adică sunt mai mult impuse decât altele, uneori chiar când acele obiecte nu sunt centrale în învățământ. Un prim rezultat e faptul că cei mai mulți elevi din acele licee se înscriu la facultățile corespunzătoare obiectelor asupra cărora s'a insistat mai mult în liceu, ca și cum toți ar avea aceleași aptitudini. În realitate, elevii sau studenții, în majoritatea cazurilor, urmează ceea ce știu mai bine, ceea ce le impune familia sau profesorii, la ce sunt mai persistent îndemnați și unde sunt mai lesne primiți.

* * *

Cunoașterea capacității virtuale scapă orientatorilor profesionali.

Cunoașterea capacității actuale e de mică importanță mai ales când e vorba de elemente dotate.

Elementele dotate pot cu ușurință să asocieze prin contrast să-și formeze un spirit contrariant, innăbușindu-și astfel în bună parte pornirile lor firești.

Elementele dotate dau un număr destul de mare de nevrozați, tocmai prin faptul că ei părând a fi buni pentru orice carieră, nu li-se cercetează capacitatea virtuală, singura care trebuie să fie luată în seamă.

Orientatorii profesionali nu au mijloace de a cunoaște pe cei ce sunt susceptibili de a-și forma un spirit contrariant, sau pe cei ce și-l-au format — numai psihanaliza are această posibilitate.

Capacitatea virtuală nu se poate aprecia decât prin psihanaliză.

Cunoașterea capacității virtuale asigură dezvoltarea firească a fiecărui individ, și deci prosperitatea biologică a națiunii.

Dr. G. Retezeanu.

==

Cromosomii și determinarea sexului.

Originea sexelor e desigur una din problemele cele mai captivante ale biologiei, în jurul căreia s'au ridicat de mii de ani numeroase discuții. S'au imaginat tot felul de influențe interne și externe care ar avea o acțiune în determinarea sexului, creindu-se ipoteze și chiar legi ce n'au putut fi însă verificate decât în cazuri foarte restrânse.

Înainte de a determina cauza diferențierii sexuale și a evoluției embrionului spre un sex sau altul, majoritatea biologilor a căutat să afle epoca în care se produce această diferențiere. Se știe că se poate observa adesea o deosebire evidentă între sexe chiar dintr'un stadiu precoce. Alteori această deosebire nu se poate recunoaște decât târziu, chiar examinând embrionul la microscop. Astfel la om ea nu apare decât începând din a treia săptămână a vieții fetale, adică când embrionul are o dimensiune de 11—13 mm.

Mult timpologii erau împărțiți în două tabere. După unii (*teoria epigamică*) sexul n'ar fi determinat înainte ca această diferențiere să fie aparentă, el fiind neutru și determinarea s'ar datori diferitelor influențe externe. *Yung* afirma astfel că a obținut numai broaște femele, printr'o supraalimentare a mormolocilor. La acelaș rezultat ar fi ajuns *Miss Treat*, făcând experiențe similare asupra omizilor. După alții dimpotrivă (*teoria syngamică*), sexul e determinat din oul fecundat, care nu e deci neutru, ci va produce fie un mascul, fie o femelă. Numeroasele cercetări făcute dela începutul acestui secol încoace, sprijină teza acestora din urmă (*Marchal, Stevens, Wilson* etc.) și astăzi problema determinării sexelor pare că a pierdut o parte din misterul ce o înconjură.

Studiul gemenilor a lămurit pe deplin determinarea sexului din oul fecundat. Se știe că există două feluri de gemeni: unii *univitelini* — cei adevărați —, având învelișuri comune (acelaș chorion, aceeași caducă, aceleași cordoane și placentă, atât de asemănători, încât cu greu pot fi deosebiți unul de altul; alții *bivitelini* — gemeni falși — având învelișuri distincte, și asemănarea obișnuită a doi frați.

Primii își trag originea dintr'un ou care s'a divizat în două, fiecare jumătate dând un individ complet, ceilalți provin din două ouă diferite, cari deslipindu-se împreună din ovar au fost fecundate în acelaș timp. Și s'a observat că gemenii adevărați, cei ce provin

din acelaș ou, sunt totdeauna de acelaș sex, în timp ce gemenii făși sunt când de acelaș sex, când de sex diferit.

Unul din exemplele cele mai cunoscute de gemenitate adevărata e acel al tatuului, mamifer din America de Sud care dă naștere la 5—12 pui, toți de acelaș sex. S'a dovedit ca femela tatuului nu emite decât un ovul, care se fragmentează în 5—12 bucați, fiecare din acestea dând naștere unui embrion.

Acești embrioni sunt gemeni adevărați, fiind toți de acelaș sex. Un cunoscut entomolog francez, *Paul Marchal* a aratat ca acelaș fenomen se întâmplă și la unele insecte (Himenoptere parazite), oul îmbucătățindu-se în mai multe sute de bucați și fiecare din acestea dând naștere la un embrion. Toate acestea insecte ieșite din acelaș ou sunt gemeni adevărați și de acelaș sex.

Iată deci proba evidentă e ca oul fecundat nu e o celulă neutră în care sexul viitorului germen va apărea după împrejurările mediului ambiant, ci o celulă în care sexul e determinat chiar dela început.

BCU Cluj / Central*University Library Cluj

Forma sub care sexul este determinat din ou, adică deosebirea ce există între un ou ce va produce un mascul și unul ce va produce o femelă a fost găsită în studiul spermatogoniilor, când acestea sunt în faza ultimilor lor diviziuni.

S'a constatat ca în spermatogoniile unor insecte, figura kariotipică în stadiul synapsis are un număr impar de cromosomi; alături de numeroșii cromosomi asemanători între ei, aflându-se și un cromosom „desperechiat“ mult mai mare. Mai târziu când perechile sinaptice se despart, acest cromosom desperechiat trece în una din celulele fiice și spermatozoizii ce-i va forma vor conține un cromosom mai mult decât celula sora.

Acest cromosom accesoriu, care ar fi un determinant sexual (*Mac Clung*) a fost numit *cromosomul X*.

Wilson (1905) a descoperit astfel la mai multe Hemiptere două tipuri de spermatozoizi, din care numai unul poartă cromosomul accesoriu; în schimb există un singur tip de ouă, cuprinzând cromosomul accesoriu. El a aratat ca dacă un ou e fecundat de un spermatozoid ce are cromosomul accesoriu, zigotul va avea doi cromosomi și va da naștere la o femelă; dimpotriva când oul e fecundat de un spermatozoid fără cromosom accesoriu, zigotul va

avea un singur cromosom, cel ce provine din ou și va da naștere la un mascul (Fig. 1).

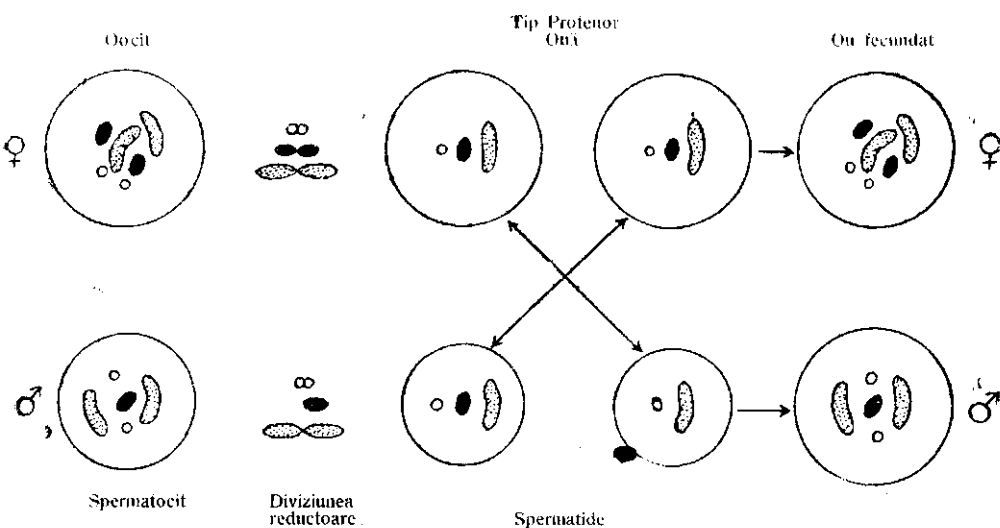


Fig. 1. — Diagrama determinării la un Hemipter (*Protenor*). (După Wilson, puțin modificată de Conklin).

În alte cazuri s'a observat că masculul poate avea doi cromosomi accesorii de mărimi diferite, iar femela doi cromosomi de aceeași mărime. Faptul se explică în modul următor. S'au format două tipuri de spermatozoizi, în număr egal, unii având un cromosom accesoriu mare, alții cromosomul accesoriu mic și un singur tip de ovule având câte un cromosom mare. Dacă acest ou va fi fecundat de un spermatozoid, cuprinzând cromosomul accesoriu mare (cromosomul X), el va da naștere la o femelă; dacă el e fecundat de un spermatozoid cuprinzând un cromosom accesoriu mic (cromosomul Y), el va da naștere la un mascul.

Pentru a înțelege mai bine diferențierea oului care va produce un mascul de a celui care va produce o femelă să ne reamintim distribuția perechilor cromosomice la musca de oțet: *Drosophila Ampelophila* (Fig. 2).

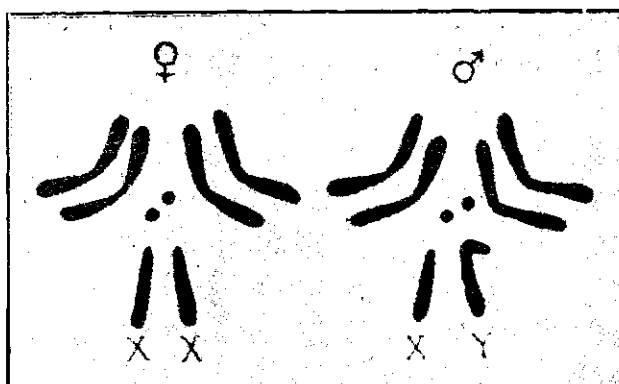


Fig. 2 – Cele patru perechi de cromosomi ale muștei de oțet: *Drosophila Ampelophila* (după Morgan).

Cele patru perechi de cromosomi între care se împartește patrimoniul ereditar au o formă deosebită: o pereche de cromosomi sunt lungi în formă de bastonașe, data perechi de cromosomi sunt lungi și încovoiați în forma de V, iar o pereche de cromosomi sunt punctiformi. Dar mai există o deosebire în forma cromosomilor dacă ținem seamă de sex. Există trei perechi de cromosomi ce sunt perfect asemănători la masculul și femela *Drosophilei*, (încovoiați și punctiformi); în schimb la perechea în formă de bastonașe se observă o mică deosebire între mascul și femelă. „În această deosebire ușoară se afla întreaga explicație a problemei sexuale” (*Rostand f.*)¹⁾.

La femela această pereche este absolut simetrică: cei doi cromosomi sunt identici și dreți, la mascul ea e disimetrică, unul din cromosomi fiind drept ca acel al femelei, celălalt fiind încârligat la unul din capete.

Acești cromosomi simetrici la femelă și nesimetrici la mascul au fost numiți *heterocromosomi* sau *cromosomi sexuali*, spre deosebire de ceilalți cromosomi numiți *autosomi*. Cromosomii dreți se numesc cromosomi X, cromosomul încârligat, caracteristic masculului, cromosom Y.

Când are loc formarea celulelor reproducătoare toate ovulele muștei femele primesc printre cromosomii lor, un cromosom X, în timp ce la musca masculă o jumătate de spermatozoizi primește un cromosom X, iar cealaltă jumătate un cromosom Y.

¹⁾ Les Chromosomes, pag. 128.

Ouale fecundate de spermatozoizi cu cromosomul X vor avea doi cromosomi X și vor da naștere la muște care vor avea în toate celulele doi cromosomi X (femele); ouăle fecundate de spermatozoizi cu cromosomul Y vor avea un cromosom X și unul Y , ele vor da naștere la muște care vor avea în toate celulele un cromosom X și unul Y (masculi). Există deci spermatozoizi ce vor produce femele și spermatozoizi ce vor produce masculi.

Acest tip de determinare sexuală, e numit tipul *Drosophilă* sau tipul *Insectă* fiindcă se întâlnește mai ales la insecte se mai găsește și la alte grupe de animale (Nematode, Viermi, unii Ursini, Moluște, Miriapode, Arachnide, câteva Crustaceie, Pești osoși, Batracene, Mamifere cât și la unele plante (Elodea, Rumex).

La alte specii (multe Coleoptere, Diptere, iepurele sălbatec) există și o altă diferență între perechea de cromosomi masculă și femelă, privind talia elementelor, sau la alte specii (tip *Protenor*): cal, câne, pisică, șoarece, unele insecte (*Protenor*, *Blatta*) cromosomul Y dispăre, astfel că femela are în celulele sale un cromosom mai mult decât masculul, adică spermatozoizii producători de femele au un cromosom mai mult decât producătorii de masculi.

Dacă însemnăm cei doi spermatozoizi cu X și Y , iar stocul de cromosomi cu n , vom avea în cele două tipuri de mai sus următoarele combinații (Fig. 3).

Tip *Lygaeus*

Ovul	Spermatozoid	ou	
$(n + X)$	$+$	$(n + X)$	$= 2n + 2X$ femele
$(n + X)$	$+$	$(n + Y)$	$= 2n + (X + Y)$ masculi

Tip *Protenor*

Ovul	Spermatozoid	Ou	
$(n + X)$	$+$	n	$= 2n + X$ masculi
$(n + X)$	$+$	$(n + X)$	$= 2n + 2X$ femele

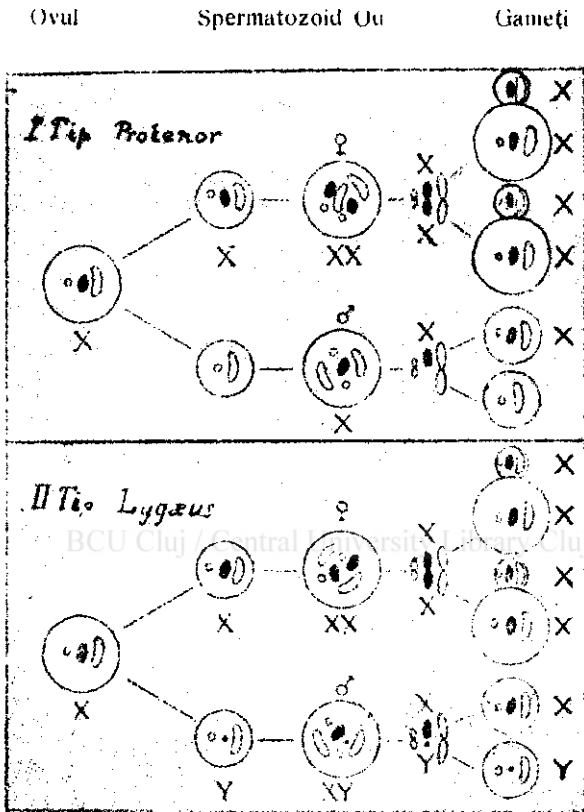


Fig. 3 — Schema distribuției cromosomilor X și Y în oul fecundat și gameți (după E. Wilson).

Cercetări recente au aratat ca determinarea sexului la om ține deasemeni de tipul Insectă. După unii autori (*Winiwarter, Oguru și Hihara*), cromosomul Y ar lipsi în specia umana, în locul celor doi cromosomi sexuali ai femeii ar exista numai un cromosom X la masculi. Barbatul ar avea 47 de cromosomi față de cei 48 ai femeii și am avea astfel în *synapsis* spermatozoizi cu 23 cromosomi ce ar produce masculi și spermatozoizi cu 24 cromosomi producători de femele, întocmai ca în cazul Insecta (tip Protenor).

Pentru alți cercetători (*Prainger*) cromosomul *Y* n'ar lipsi la mascul, dar ar fi foarte mic. Atât bărbatul cât și femeia ar avea deci 48 de cromosomi, toți spermatozoizii ar avea câte 24 de cromosomi cu singura deosebire că cei ce vor produce masculi vor conține un cromosom *Y* mai mic decât toți ceilalți cromosomi. Deosebirea de talie între spermatozoizii producători de masculi și acei producători de femele nu e așa de ușor de făcut chiar când se măresc mult spermatozoizii la microscop. S'a observat însă la unele animale că disparitatea spermatică se datorește lungimei capului spermatozoidului, care ar fi la muscă de câteva miimi de milimetru, (38μ , 6 față de 35μ , 9). Raporturi de talie asemănătoare s'ar găsi la spermatozoizii de porc ($1/1, 21$), cal ($1/1, 05$), *Ascaris* ($1/14$) etc.

Corelațiuni asemănătoare între cromosomi și sex au fost observate la mai mult de o sută de specii de animale, aparținând la clase foarte deosebite.

Principiul general ca sexul ar fi determinat de unirea la întâmplare a gameților ce produc sexul, mascul sau femel se observă pretutindeni, dar la unele animale în loc să se formeze două tipuri de spermatozoizi și un singur tip de ovul se formează două tipuri de ovule și un singur tip de spermatozoizi.

Acest tip de disparitate ovulară numit tipul *Pasăre* se întâlnește mai ales la pasări, la unii fluturi, ursini și crustacei. Cei doi cromosomi asemănători ai masculului și unul din cromosomii femelii se numesc cromosomi *Z*, iar cromosomul desperechiat femel, cromosomul *W*.

Masculul va produce spermatozoizi asemănători având cromosomul *Z*; femela va produce două feluri de ovule, unele cu *Z*, altele fără el. Ouăle ce vor rezulta din fecundarea celor dintâi au doi cromosomi *Z* și dau masculi; ouăle ce vor rezulta din fecundarea celorlalți n'au decât un cromosom *Z* și dau femele.

Se observă la unele animale o pereche disimetrică formată din cromosomul *Z* și cromosomul *W*, iar la altele numai cromosomul *Z*, cromosomul *W* lipsind.

S'a căutat să se generalizeze aceste fapte de disparitate sexuală a ouălor fecundate, după care sexul ar fi determinat de una sau cealaltă din cele două combinații de cromosomi, care au loc după fecundație, datorită dimorfismului spermatozoizilor sau ovulelor.

După această ipoteză prin urmare, determinarea sexului ar fi *syngamică*, rămânând însă să se vadă dacă interpretările pe care le-au dat geneticianii cromosomilor corespund totdeauna realității.

Val. Pușcariu.

Fragmente din Raportul asupra Anchetei din Plasa Sanitară de demonstrație Gilău, jud. Cluj.

Introducere.

În dorința de a înzestra cele 3 Institute de Igienă și Sănătate Publică din țară cu terene de demonstrație practică pentru pregătirea cât mai temeinică a personalului medical și de ocrotire în domeniul medicinei preventive (sănătății publice). Ministerul Muncii, Sănătății și Ocrotirilor Sociale a hotărât să creeze câteva plăși sanitare de demonstrație cari să poată servi de model și îndreptar pentru o eventuală extindere a sistemului pe tot cuprinsul țării, aceasta fiind bine înțeles în funcție de timp și posibilități bugetare.

Una dintre acestea este plasa Gilău — compusă din două unități administrative plășile Moșilor și Vlaha, cari până aci erau împărțite în 3 circumscripții sanitare: Gilău, Săvădisla și Căpușul Mare, — care face obiectul raportului de față.

Ca un act premergător organizării acestei plăși, Ministerul a întreprins o anchetă sanitară care să pună în lumină și să precizeze nevoile reale constatate printr'o examinare minuțioasă a situației sanitare pe o perioadă de 5 ani (1924—1928 inclusiv).

Astfel de anchete cari, în treacăt fie zis, sunt laborioase re-
clamă timp și bani, motive pentru cari încă n'au ajuns să constituie procedul de rutină obișnuită în materie, au avantajul că vădesc nu numai existența unor probleme sanitare mai înainte numai bănuite dar le și precizează întinderea, dând astfel indicațiuni încotr'o trebuie îndreptate eforturile și cum trebuiesc graduate aceste eforturi, în raport cu importanța și acuitatea problemelor semnalate.

Aceste anchete sunt pentru diagnoza nevoilor sanitare ale unei comunități, ceea ce examenul somatic minuțios și conștiincios, reprezintă pentru diagnosticul unei maladii.

Ele mai sunt utile și din alte puncte de vedere. Sunt un factor care stimulează interesul public pentru problemele de igienă individuală și generală și constituie un agent puternic pentru educarea maselor în domeniul sănătății publice. Corolarul unor astfel de anchete, raportul în care se consemnează rezultatele lor, prin expunerea precisă a situației actuale și prin sugestiile și propunerile ce face în legătură cu nevoile constatate, angajează autoritățile sanitare centrale și locale precum și pe locuitorii comunității la luarea de măsuri pentru îndreptarea relelor constatate.

În fine asemenea anchete servesc ca element comparativ între trecut și prezent și ca unitate de măsură a activității viitoarei plăși sanitare de demonstrație în stare de funcționare.

Astfel de anchete pot fi limitate la unele probleme de interes special, probleme specifice unei comunități sau regiuni, cum e: malarie, tuberculoza, alcoolismul, pelagra, gușa etc., sau pot fi generale, îmbrățișând toți factorii cari afectează sănătatea publică, fie ei de ordin pur sanitar, ori economic-social; acestei din urmă categorii aparține ancheta interprinsă de noi în plasa Gilău.

Tempul scurt în care a trebuit efectuată (4 luni) și numărul mic al personalului anchetator (2 medici) sunt circumstanțe atenuante pentru multe din lipsurile ei; ori cum multe din întrebările care se puneau în legătură cu organizarea susmenționatei plăși sanitare, își capătă răspunsul dorit așa cum se va vedea din datele consemnate în corpul raportului de față.

Greutățile întâmpinate de personalul anchetator, prin lipsa, uneori, a acelor mai elementare date și fapte biologice în arhivele circumscripțiilor medicale anchetate, precum și neexactitatea uneori măturisită cu seninătate olimpică a unora din datele existente (mai ales cele privitoare la morbiditatea și mortalitatea specifică), ne îndeamnă să consacram câteva rânduri acestei chestiuni care privește în special pe medicii de circumscripție.

Ușurința condamabilă cu care sunt ticluite uneori tablourile statistice, mai ales în domeniul morbidității nu se datorește numai lipsei de probitate din partea acelor care sunt însărcinați cu adunarea materialului biologic, reprezentat prin cifre, ci lipsei de înțelegere a importanței considerabilă a acestei contabilități biologice, pe care o tratează dacă nu cu aversiune sau dispreț, dar cel puțin cu indiferență. Mentalitatea aceasta de a privi statistica (mai ales în cadrul medicinei sanitare) ca pe un ce arid și puțin folositor vine în bună parte de acolo că medicii noștri sanitari nu-și dau nici o osteneală pentru a supune datele statistice culese, câtorva operații mintale ca bunăoară:

- a) analiza faptelor consemnate în cifre,
- b) interpretarea acestor fapte,
- c) concluziile ce în mod logic se pot desprinde din analiza lor,
- d) generalizările posibile bazate pe o cantitate suficientă de astfel de date.

Dar ori cum, dacă lipsa de înțelegere a operațiilor statistice

fic ele cele mai elementare precum și a importanței lor sunt scuzabile la medicii noștri din cauza unei lacune regretabile a învățământului nostru medical (statistica a lipsit cu totul din programele de studii), apoi lipsa de interes în colectarea datelor, cu greu mai poate fi scuzată.

Aducem și pe aceasta cale cele mai vii mulțumiri D-lui Profesor Doctor Christ. Predescu, dela Academia de Agricultură din Cluj, D-lui Conf. Dr. P. Mateescu dela Inst. de Geologie din Cluj, D-lui Conf. Nyarady dela Inst. Botanic Cluj, și D-lor L. Someșan și Munteanu, asistenți la Inst. Geografie și Zoologie Cluj, pentru bunăvoința și grija cu care au redactat capitolul I., al raportului de față.

D-lui Conf. Dr. M. Zolog dela Inst. de Igiena și Igiena Socială din Cluj pentru bunăvoința deosebită ce a arătat-o în tot cursul anchetei și pentru sfaturile prețioase pe cari ni le-a dat îi aducem călduroase mulțumiri.

Materialul adunat în cursul anchetei se repartizează pe următoarele capitole și sub-capitole.

Cap. I. — *Starea fizico-geografică a plașii de demonstrație Gilău.*

1. Situația geografică.
2. Condițiuni geo-morfologice.
3. Date climatologice.
4. Flora.
5. Fauna.
6. Căile de comunicație.

Cap. II. — *Administrația sanitară actuală a plașii Gilău.*

Cap. III. — *Evoluția demografică pe anii 1924—1928 incl.*

1. Populația.

- a) Estimarea populației. Recensământul din 1924 și 1927.
- b) Densitatea populației.
- c) Distribuția și mișcarea populației după sex, naționalitate, religie și vârstă.

d) Procentualitatea distribuției pe vârstă.

e) Populația infantilă, a copiilor sub vârsta de școală (2—6 ani incl.) și a copiilor de școală (7—15 ani incl.)

f) Migrările, excedentul natural, excedentul real.

g) Date comparative.

h) Tipul populației.

2. Natalitatea.

a) Natalitatea pe sex și naționalitate.

b) Date de comparație.

c) Nașterile nelegitime. Procentul lor. Date comparative.

d) Nascuții morți. Date comparative.

3. Mortalitatea.

- a) Mortalitatea generală, pe sex, naționalitate și etate.
- b) Considerațiuni asupra mortalității generale în plasa Gilău.
- c) Variațiuni ale ratei mortalității generale în comparație cu natalitatea.
- d) Mortalitatea specifică.
- e) Date comparative.
- f) Cauzele mortalității generale. Date comparative.

4. Mortalitatea infantilă.

- a) Rata mortalității infantile.
- b) Mortalitatea infantilă pe sex, naționalitate și etate.
- c) Mortalitatea infantilă în legătură cu starea socială și economică a părinților.
- d) Mortalitatea infantilă în legătură cu analfabetismul.
- e) Mortalitatea infantilă în legătură cu numărul încăperilor caselor de locuit.

f) Cauzele mortalității infantile.

g) Date de comparație.

h) Mortalitatea maternă.

5. Căsătoriile și divorțurile.

- a) Rata în general și pe naționalități.
- b) Distribuția pe vârstă.
- c) Date comparative.
- d) Fluctuația dela an la an.
- e) Rata divorțurilor în general. f) Date de comparație de la noi și de aiurea.

6. Sporul populației. Indicele vital al populației.

- a) Excedentul natural al populației pe sex, naționalități și religii.
- b) Date comparative.
- c) Indicele vital al populației.

Cap. IV. — Boalele contagioase.

1. Reportajul. Criterii de apreciere.

2. Morbiditatea și mortalitatea. Rata specifică pentru fiecare boală în parte. Vizitele și izolarea la domiciliu sau la spital. Măsuri preventive. Imunizarea. Dezinfectarea. (a) Febră tifoidă. b) Scarlatină. c) Rujeolă. d) Difterie. e) Tusa convulsivă. f) Oreillon. g) Gripă. h) Paralizie infantilă. i) Erizipel. j) Tifus exantematic. k) Antrax. l) Malarie. m) Febră puerperală. n) Trachom. o) Varicelă. p) Variolă. q) Disenterie.)

3. Date comparative.

Cap. V. — Boalele sociale.

a) Morbiditatea și mortalitatea, rata pentru principalele boale întâlnite. Date de comparație.

1. Tuberculoza.

2. Sifilis.

3. Alcoolism.

4. Cancer.

5. Gușă.

6. Pelagră.

7. Surdo-Muți, Orbi, Cretini, Alienați.

Cap. VI. — *Igiena copiilor.*

1. *Igiena prenatală.*

- a) Examenul femeilor gravide.
- b) Asistența la naștere (medic, moașă, diptomată sau nu).
- c) Educația.

2. *Igiena sugarilor.*

- a) Chestiunea alăptării la sân și artificială.

3. *Higiiena preșcolară.*

4. *Higiiena școlară.*

A., Școala.

- a) Alimentarea cu apă de băut.
- b) Latrinele.
- c) Cubajul claselor, luminatul, încălzitul, ventilarea.
- d) Băncile.
- e) Curtea de recreație.

B., Școlarii.

- a) Cercetări asupra inteligenței școlărilor
- b) Examenul fizic.
- c) Starea de nutriție a elevilor, raportul, greutate-falce-vârsta, procentajul de naționalitate.
- d) Defecte fizice (dinți, tonsile, ganglioni, piele etc.)

5. *Date antropometrice. Recrutările.*

Cap. VII. — *Medicina curativă în plasa Gilău. Consultațiuni gratuite.*

Cap. VIII. — *Sanitația.*

1. *Casele de locuit.*

Material de construcție, cubajul, luminatul (ferestre fixe, mobile) ventilație) pardoseala, curtea.

2. *Gunoii animal.*

3. *Latrinele.*

Water-closete, latrine puț, latrine de suprafață.

4. *Alimentarea cu apă de băut.*

Apă din râu, fântâni de piatră, pompe, izvor.

5. *Problema laptelui.*

- a) Starea grajdurilor.
- b) Examenul vacilor cu lapte.
- c) Cantitatea consumată per capita; cum se bea

6. *Abatoarele.*

7. *Imbrăcămintea.*

8. *Băile populare.*

Cap. IX. — *Laboratoarele. Dispozițiuni actualmente în funcție.*

Cap. X. — *Asistența socială în plasa Gilău. Numărul orfanilor.*

Cap. XI. *Starea culturală a masselor.*

1. *Instrucția școlară.* Numărul elevilor înscriși și al celor ce frecventează pe 1928.

2. *Procentul de analfabeți.*

3. Manifestări artistice, manifestări sportive, obiceiuri ale populației din plasa Gilău.

4. Gradul de sociabilitate al masselor după naționalitate și după regiune.

Cap. XII. — *Educația pe terenul sănătății publice.*

1. Organele sanitare în funcție.

2. Învățătorii și învățătoarele. Colaborarea dintre învățători și personalul sanitar.

3. Masele populare.

Cap. XIII. — *Cantinele școlare. Transportul școlarilor în regiunile muntoase (comunele Măguri, Mărișel, Lăpușești și Muntele rece).*

Cap. XIV. — *Situația sanitară și economică pe comune.*

Cap. XV. — *Ancheta din casă în casă în comuna Gilău.*

Cap. XVI. — *Concluzii.*

Cap. XVII. — *Sugestii și propuneri.*

Cap. III. — *Evoluția demografică pe anii 1924—1928 incl.*

1. Populația.

Populația plășii Gilău este în întregime rurală.

a) *Estimarea populației.*

În teză generală numărul populației unei arii date, poate fi cunoscută cu precizie numai în anii în cari se face recensământul ei, pentru intervalul dintre recensăminte, ea se estimează cu aproximație, fie calculând creșterea aritmetică, fie pe cea geometrică.

Există un mijloc mai precis, însă mai laborios decât metoda creșterii aritmetice sau geometrice, anume acela al „sporului prin nașteri și al pierderilor“.

Acuratețea acestei metode este însă condiționată de 2 factori: lipsa migrațiilor și înregistrarea corectă a nașterilor și morților.

Intru cât ne privește, am utilizat acest din urmă mijloc pentru estimarea pop. pe anii 1924—1928 în plasa Gilău, pentru următoarele motive:

Penultimul recensământ, pe a cărui exactitate ne-am fi putut bizui, a fost făcut sub regimul maghiar în 1910, iar ultimul în 1927 sub regimul românesc. A trebuit deci să părăsim dela cap ideia unei estimări aritmetice ori geometrice, din cauza perioadei intercensale prea lungi și pentru motivul că recensământul din 1927 nu s'a făcut în condițiuni cari să-i asigure exactitatea.

Am folosit însă ca punct de plecare un recensământ local, făcut în luna Mai 1924, necesar întocmirii listelor pregătitoare pentru dobândirea naționalității.

Numărului populației aflate în 1924 i-am adăugat numărul nașterilor și am scăzut numărul morților pentru fiecare din anii 1924—1928, obținând astfel numărul pop. pentru fiecare din acești ani — cât mai aproape de adevăr. Operația ne-a fost ușurată prin faptul că numărul migrărilor în populația acestei plăși este cu totul neînsemnat.

Totalul populației din plasa Gilău pe anii 1924—1928.

Anii	Populația totală	No comunelor
1924	27143	27
1925	27619	27
1926	27963	27
1927	28324	27
1928	28764	27

Populația plasei Gilău, repartizată pe comune 1924—1928.

Nr. crt.	Comuna	1924	1925	1926	1927	1928
1	Florești	2656	2714	2784	2801	2854
2	Gilău	3055	3089	3137	3179	3205
3	Capușul-mic	1276	1303	1306	1317	1308
4	Ciurila	594	601	595	609	605
5	Finişel	607	617	619	672	648
6	Selicea	660	670	675	690	707
7	Vălișoara	417	419	422	418	431
8	Capușul-mare	975	982	989	997	1010
9	Hăjdate	858	872	888	918	931
10	Lăpuștești	335	344	352	362	364
11	Dângăul-mic	309	317	322	333	336
12	Dumbrava	776	792	789	796	803
13	Agârbiciu	728	747	756	759	782
14	Vlaha	1316	1341	1353	1371	1387
15	Dângăul-mare	589	610	614	627	642
16	Stolna	250	257	257	261	255
17	Săvădisla	1609	1625	1638	1650	1662
18	Straja	243	246	247	249	253
19	Muntele-rece	971	989	1008	1015	1036
20	Tăuți	435	451	457	470	483
21	Lita Română	685	695	695	713	729
22	Maguri	1363	1390	1405	1426	1452
23	Luna-de-sus	1768	1786	1816	1829	1852
24	Someșul-Rece	1158	1182	1201	1226	1258
25	Mărișel	2246	2276	2312	2336	2381
26	Someșul-Cală	598	621	623	635	656
27	Paniceni	666	683	703	710	734
	Total	27 143	27 619	27 963	28 324	28 764

b) *Densitatea populației.*

Imbrățișând problema unei suprapopulațiuni, cu toate corolarele ei, problema locuințelor, problema alimentării a circulației etc., nu ne vom servi nici când de cifra densității calculată pentru o arie întinsă, ci vom utiliza strict densitatea populației din comunitatea care ne interesează. Astfel în Statele Unite găsim variațiuni extrem de mari în densitatea locuitorilor, cuprinse între 7293 indivizi pe o milă pătrată în Provincia Columbia și 0.7 p. mila p. în Statul Nevada, prima fiind aproximativ de 10.000—, ori mai populată decât cea a doua.

Aria plășii Gilău este de 866.80 Km. p., cu o populație de 28.764— locuitori, pe anul 1928, și cu o densitate medie de 33.2 pe Km. p. pentru acelaș an.

Neîndoios că această medie, este cum spuneam mai sus, o dată cu totul convențională, deoarece în puține unități administrative din țara noastră, populația este așa de neegal distribuită ca în plasa Gilău, unde densitatea variază după cum se vede din tabloul de mai jos între 5.4 în comuna Măguri și 90.4 în comuna Vlaha.

Densitatea populațiunii din plasa Gilău pe comune 1928.

Nr. crt.	Comuna	Numărul locuitorilor pe 1928	Suprafața totală a comunei kmp.	Densitatea pe 1 kmp.
1	Lapuștești	364	5,98	60.1
2	Gilău	3205	52,05	61.5
3	Paniceni	734	17,75	41.3
4	Mărișel	2381	75,09	31.7
5	Măguri	1452	268,09	5.4
6	Someșul-Cald	656	44,53	14.7
7	Someșul-Recc	1258	33,86	37.1
8	Florești	2854	42,77	66.7
9	Capușul-Mic	1308	24,90	52.5
10	Luna-de-sus	1852	22,21	83.4
11	Tăuți	483	8,32	58.0
12	Lita Română	729	8,85	83
13	Muntele-Recc	1036	43,27	23.9
14	Străa	253	3,79	66.7
15	Săvădisla	1662	22,55	73.7
16	Stolna	255	14,0	18.2
17	Dângăul-marc	642	22,60	28.4
18	Vlaha	1387	15,34	90.4
19	Agârbicin	782	29,57	26.4
20	Dumbrava	803	22,17	36.2
21	Dângăul-mic	336	4,33	77.6
22	Hajdate	931	19,78	47
23	Capușul-mare	1010	15,98	63.2
24	Vălișoara	431	9,07	45.5
25	Selicea	707	8,65	81.7
26	Finișel	648	17,69	36.6
27	Ciurila	605	14,31	42.2

Densitatea populației României pentru 1922 este 56, (suprafață de 294,244 Km. p., și o populație de 15.500.000— loc.), pentru Transilvania densitatea este 50, iar pentru județul Cluj care

are o suprafața de 5070 Km. p. și o populație de 307.000* — loc... densitatea este de 50/1 Kmp.

Iată acum câteva date asupra densității populației în diferite țări pe anul 1922 :

Franța . . . 70	Ungaria . . 85	Ucraina . . 60
Italia . . . 121	Cehoslovacia 96	Jugoslavia . 46
Austria . . . 77	Polonia . . 70	Bulgaria . . 40

Locuințele și familiile. Densitatea populației din plasa Gilău pe locuințe și familii.

Este de un interes sociologic, destul pronunțat a ști numărul persoanelor cari locuiesc într'o casa și numărul persoanelor cari compun o familie.

În ancheta pe care am întreprins-o, dată fiind populația emnamente rurală a plașii, nu am stăruit prea mult asupra precizării noțiunii de familie și a împărțirii familiilor în consângene și economice. De obicei indivizii cari locuiesc într'o familie, străini de ea sub raportul legăturilor de sânge și chiar străini de localități, ca servitori și alții, nu sunt trecuți ca făcând parte din familia respectivă, ci continuă a fi înregistrați ca membrii ai familiei lor proprii la locul lor de origine.

Dăm mai jos un tablou cu numărul caselor de locuit, și numărul familiilor, densitatea pe case și familie, în fiecare din cele 27 comune din plasa Gilău, pentru anul 1928.

Nr. crt.	Comuna	Populația	Numărul caselor	Numărul familiilor	Densitatea pe case	Densitatea pe familie
1	Savadista	1662	330	415	5.0	4.0
2	Stolna	255	57	58	4.7	4.5
3	Lita Română	729	136	211	5.3	3.4
4	Ciurila	605	140	151	4.3	4.0
5	Pănăceni	734	135	221	5.4	3.3
6	Hăjdate	931	194	244	4.7	3.8
7	Lăpușești	364	90	77	4.0	4.7
8	Măguri	1452	320	403	4.5	3.6
9	Mărișel	2381	630	711	3.8	3.3
10	Dângăul-mare	642	165	155	3.8	4.1
11	Tăuți	433	98	108	4.9	4.4
12	Agârbiciu	782	185	220	4.2	3.5
13	Selicea	707	147	171	4.8	4.1
14	Dângăl-mic	336	85	87	3.9	3.8
15	Căpușul-mare	1010	230	235	4.4	4.3
16	Dumbrava	803	165	271	4.9	2.9
17	Vălișoara	431	74	124	5.8	3.4
18	Căpușul-mic	1308	256	410	5.1	3.2
19	Someșul-rece	1258	240	295	5.2	4.3
20	Florești	2854	520	713	5.4	4.0
21	Someșul-cald	656	163	203	4.0	3.2
22	Muntele-rece	1036	268	282	3.9	3.7
23	Gilău	3205	702	763	4.5	4.2
24	Finişel	648	120	159	5.4	4.1
25	Straja	253	51	57	5.0	4.4
26	Vlaha	1387	286	382	4.9	3.6
27	Luna de sus	1852	430	510	4.3	3.6
	Plasa întreaga	28764	6211	7836	4.6	3.6

Densitatea familiilor pe case, pentru plasa întreagă, este de 1.26.

c) Repartizare și mișcarea populației pe sex, naționalitate și religie

Proporția sexelor, la naștere, diferă întrucâtva dela țară la țară și dela un timp la altul.

E un adevăr universal, acela că la naștere numărul băeților întrece cu ceva pe al fetelor, proporția medie fiind cam 105 băeți pentru 100 fete. Până în prezent nu s'a găsit nici o explicație, satisfăcătoare acestui fenomen.

Cauzele mortalității afectează cele două sexe în mod diferit, la diferite vârste, de aci proporția dintre sexe poate diferi considerabil de cea de la data nașterii.

De obicei în primii ani ai vieții mor mai mulți băeți decât fete, până când o proporție de egalitate se stabilește, după care elementul feminin începe a întrece numeric pe cel masculin cel dintâi atingând uneori proporții considerabile în dauna celui din urmă.

Înainte de a arăta distribuția populației după sex, naționalitate, religie și compoziția populației din plasa Gilău, în raport cu factorii de mai sus, vom arăta distribuția procentelor pe sexe și raportul bărbați/femei, din care reiese că, exceptând anul 1928, proporția femeilor întrece pe cea a bărbaților.

Anul	Populația totală	Procentul bărbați	Procentul femei	Bărbați la 100 feme
1924	27.143	49.8	50.2	99.1
1925	27.619	49.7	50.3	98.9
1926	27.963	49.7	50.3	98.7
1927	28.324	49.6	50.4	98.4
1928	28.764	50.4	49.6	101.5

Distribuția populației după sex, naționalitate și religie :

Anul	Populația totală	Distribuția pe sexe		Distribuția pe naționalități				Distribuția pe religie						
		B	F.	Rom.	Magh.	Evrei	Alții	Gr.-ort.	Gr.-cat.	Rom. cat.	R.C.	Mozaiici	Luterani	Alții
1924	27 143	13511	13632	18860	8085	142	56	11253	7551	1412	6629	152	10	136
1925	22 619	13735	13884	19224	8196	143	56	11473	7687	1438	6722	153	10	136
1926	27 963	13892	14071	19480	8284	143	56	11643	7778	1465	6777	153	10	137
1927	28 324	14018	14276	19758	8365	145	56	11828	7885	1479	6829	155	11	137
1928	28 761	14488	14276	20105	8457	146	56	12088	7989	1438	6945	156	11	137

Pentru o mai clară vedere, asupra raportului numeric dintre naționalitățile conlocuitoare, dăm tabloul de mai jos, cu procentul fiecărei naționalități pe cei 5 ani.

Anul	Români	Maghiari	Evrei	Alții	Total
1924	69.46	29.79	0.50	0.23	100
1925	69.60	29.67	0.51	0.22	100
1926	69.66	29.63	0.51	0.20	100
1927	69.77	29.53	0.51	0.19	100
1928	69.90	29.41	0.51	0.19	100

Populația României întregite, se repartizează, pe naționalități, cu următoarele procente, pentru anul 1922 :

Români	— — — —	73.1%
Unguri	— — — —	8.5 „
Germani	— — — —	4.3 „
Ruși	— — — —	3.3 „
Bulgari	— — — —	1.5 „
Izraeliți	— — — —	4.8 „
Alte naționalități (Greci, Turci, Armeni, Tătari, Sârbi, Ita- eni, Francezi)	— — — —	4.5 „
Total	— — — —	100.0

Repartizarea și mișcarea populației după vârstă.

Marea importanță și necesitatea acestei operații statistice ne apare cu adevărat revelatoare atunci când studiem morbiditatea și mortalitatea generală și mai cu seamă pe cea specifică; numai astfel ne putem da seama de diferențele dintre ratele morbidității și mortalității la diferitele grupuri de vârstă și cât de mult putem fi induși în eroare, atunci când comparăm condițiunile sanitare în diferite localități servindu-ne numai de ratele generale ale morbidității și mortalității.

Data fiind însemnătatea considerabilă a distribuției populației pe vârstă, mai importantă decât oricare din factorii statistici, ne-am străduit în ancheta noastră să ne apropiem, pe cât posibil de adevăr; neîndoios că erori s'au strecurat și încă numeroase, în primul rând, pentru motivul că într'o comunitate, — chiar cu un procent de analfabeți extrem de redus, cea ce nu e cazul cu po-

pulația de care ne ocupăm -- este imposibil să se afle vârsta exactă a absolut tuturor locuitorilor.

Din listele pregătitoare pentru dobândirea naționalității pentru Ardeal, în care era trecută și data nașterii fiecărui individ (anul, luna și ziua), am făcut gruparea pe vârstă a populației pentru anul 1924, statornicind vârsta fiecărui individ, între data nașterii și ziua nașterii care a precis ziua de 15 Mai 1924 (data recensământului făcut în vederea dobândirii naționalității).

Odată stabilită vârsta fiecărui individ pe 1924, el a fost trecut succesiv în grupele de vârstă corespunzătoare, pe anii 1925-1928, după care operațiile complementare de adaugare a născuților la grupa 0-1 an și de scădere a morților din grupele de vârstă respective, ne-au dat numărul indivizilor în ființă pentru fiecare grup de vârstă.

O altă sursă de erori în clasificarea pe vârstă a populației din Gilău este aceea că agenții recensori au apreciat din ochi vârsta a o seamă de indivizi, mai ales din cei bătrâni, cari nu și-au știut data nașterii; noi am trecut aceste vârste ca atare în grupele respective, în loc să le facem o coloană aparte cu „vârstă necunoscută“.

Repartizarea pe etate a populației din plasa Gilău este aratăta în tablourile alăturate:

Grupele de vârstă

Anul	0-1	2-5	6-10	11-15	16-20	21-30	31-40	41-60	61-80	80
1924	870	3243	2308	3264	2919	4210	3571	4635	2026	97
1925	807	3320	2350	3324	3034	4280	3614	4657	2123	101
1926	818	3266	2389	3234	3173	4409	3607	4792	2158	107
1927	758	3434	2552	3078	3242	4467	3662	4831	2197	113
1928	829	3271	2778	3075	3288	4541	3755	4866	2239	122

d) Distribuția populației după etate în procente.

Ca calculând proporția fiecărui grup de vârstă, la 100 de locuitori, situația se prezintă astfel:

Grupele de vârstă.

Anul	0-1	2-5	6-10	11-15	16-20	21-30	31-40	41-60	61-80	81	Total
1924	3,2	11,9	8,3	12,0	10,8	15,5	13,2	17,2	7,5	0,4	100
1925	2,9	12,0	8,6	12,1	11,0	15,4	13,0	17,0	7,6	0,4	100
1926	2,9	11,7	8,5	11,6	11,3	15,8	12,8	17,1	7,9	0,4	100
1927	2,7	12,9	9,1	10,9	11,5	15,7	12,9	17,0	7,8	0,4	100
1928	2,9	11,3	9,6	10,8	11,4	15,8	13,1	16,9	7,8	0,4	100

Idealul unei grupări pe vârste, a unei populații date, ar fi ca intervalul grupelor să nu depășească un an; se înțelege ușor ce avantaj considerabil prezintă o astfel de grupare pentru redistribuția populației în orice grupe de vârste am dori; ea reclamă timp și muncă mai mare, deaceia în rutina zilnică statistică, se prefera repartizarea pe grupe mai mari de etate. Dacă nevoia unei redistribuții pe alte grupe se ivește, ea se poate face cu o exactitate satisfăcătoare prin calcule și mai convenabil încă, prin metodele grafice, dintre cari, diagrama de însumare este cea preferată.

Aceste, diagrame de însumare citite cu atenție, pot arăta numărul de indivizi corespunzător fiecăruia din anii de vârstă cuprinși în scara 0—100 ani.

e) Populația infantilă, a copiilor sub vârsta de școală (2-6 ani incl.) și a copiilor de școală (7-15 ani incl.).

Dintre toate grupările pe vârsta, 3 se prezintă ca mai bine definite și foarte utile în studiul Hygienei copiilor, și anume grupa 0-1 an, pentru igiena infantilă, grupa 2-6 ani incl. pentru igiena preșcolară și grupa 7-15 ani pentru igiena școlară. Populația infantilă am aflat-o, cum am spus-o mai sus, din listele pregătitoare pentru dobândirea naționalității, ci din registrele de nașteri ale fiecărei comune. Populația preșcolară am aflat-o din statistica agricolă pe anul 1928, în care figurau numai două grupe mari de etate: dela 0-7 ani neîmpliniți și dela 7 ani împliniți în sus.

Din categoria 0-7, scăzând copii sub un an, am căpătat populația preșcolară în număr de 5334, (?) reprezentând un procent de 18·5 din populația întregii plăși pe 1928. Acest procent cu mult prea mare, e un indiciu că erorile în numărătoarea copiilor dela 0-7 ani sunt cu totul grosolane, sau fapt și mai reprobabil cifrele date în statistica agricolă sunt produsul imaginației.

Am dedus populația preșcolară din diagrama de însumare capătând un rezultat care, dacă nu e în afară de orice reproș, e totuși mai apropiat de adevăr.

Astfel pe anul 1928 numărul copiilor sub un an este de 817, reprezentând un procent de 2·8 din populația totală, numărul celor sub vârsta de școală (2-6 incl.) este de aproximativ 3700, reprezentând un procent de 12·9, iar numărul celor de etate școlară (7-15 incl.) este 5354 reprezentând un procent de 18·6 din populația totală.

f) *Migrările, excesul natural, excesul real.*

Din tabelele repartizării pop. pe vârste și ultima diagrama de însumare se vede că diferențele distribuției pe vârste a pop. sunt aproape neînsemnate pentru intervalul 1924—1928, confirmând astfel un fapt stabilit în statistica demografică, că aceasta distribuție variază neîndoios, însă variațiunile sunt mici.

De obicei, în țările în care imigrările și emigrările nu joacă un rol prea important în mișcarea populației respective, distribuția pe vârstă a populației nu variază prea mult dela o localitate la alta (ne referim mai ales la centrele mari și de acelaș tip, fie urban sau rural).

g) *Date comparative.*

Pentru un studiu comparativ și dacă n'ar fi decât pentru satisfacerea unei simple curiozități, credem interesant să dam câteva date asupra distribuției pe vârstă a populației din alte țări și din țara noastră. Astfel, reproducem mai jos un tablou de o astfel de repartizare, lucrat de statisticienii australieni G. H. Knibbs și C. H. Wickens, care au cules date din 11 țări europene, din 1900 și cari cred că acest tablou reprezintă o repartizare normală pe etate.

Proporția la 100 a populației din 11 țări ale Europei repartizate pe vârstă :

Etatea	%	Etatea	%	Etatea	%	Etatea	%	Etatea	%
1	2.46	19	1.90	38	1.25	57	0.67	76	0.21
1	2.43	20	1.86	39	1.21	58	0.64	77	0.18
2	2.41	21	1.83	40	1.18	59	0.62	78	0.16
3	2.38	22	1.80	41	1.15	60	0.59	79	0.13
4	2.35	23	1.76	42	1.11	61	0.57	80	0.11
5	2.33	24	1.73	43	1.08	62	0.54	81	0.10
6	2.30	25	1.69	44	1.05	63	0.51	82	0.08
7	2.27	26	1.66	45	1.02	64	0.49	83	0.07
8	2.24	27	1.62	46	0.99	65	0.46	84	0.05
9	2.21	28	1.59	47	0.96	66	0.44	85	0.04
10	2.19	29	1.56	48	0.93	67	0.42	86	0.03
11	2.15	30	1.52	49	0.89	68	0.39	87	0.02
12	2.12	31	1.49	50	0.86	69	0.37	88	0.02
13	2.09	32	1.45	51	0.84	70	0.34	89	0.01
14	2.06	33	1.41	52	0.81	71	0.32	90	0.02
15	2.03	34	1.38	53	0.78	72	0.29	91	0.02
16	2.00	35	1.35	54	0.75	73	0.27	92	0.02
17	1.96	36	1.31	55	0.73	74	0.24	93	0.02
18	1.93	37	1.28	56	0.70	75	0.22	94	0.02

h) *Tipuri de populație în funcție de repartizarea pe etate.*

După Sundbärg, unul din caracterele mai de seamă ale distribuției pe etate ale unei populații este acela, că aproximativ jumătatea ei se cuprinde între 15 și 50 ani. El distinge trei tipuri de populație: 1. Tipul progresiv, 2. Tipul staționar și 3. Tipul regresiv. Acestea sunt ilustrate în gruparea de mai jos:

Grupa de vârstă. În ani	Procentul populației		
	Tip progresiv	Tip staționar	Tip regresiv
0—15	40	33	20
15—49	50	50	50
50—	10	17	30

Din tabela alăturată se poate vedea căru tip aparține populația din plasa Gilău.

Anul	Grupa de vârstă		
	0—15	15—50	50—
1924	35·4	49·9	14·7
1925	35·6	50	14·4
1926	34·7	50·3	15
1927	34·7	50·5	14·8
1928	34·6	50·7	14·7

După clasificarea lui Sundbärg, populația plășei Gilău se așează între tipul staționar și progresiv; am putea spune că este ușor progresiv.

2. Natalitatea

Deși născuții morți nu sunt înregistrați aparte în arhivele comunelor, totuși se menționează în dreptul numelui lor „născut mort“. Vom consacra câteva rânduri la sfârșitul acestui capitol chestiunii născuților morți. Așa dar când zicem născuți și rata sau proporția natalității, înțelegem că e vorba de numărul născuților vii la mia de locuitori.

a) *Natalitatea pe sex și naționalitate.*

Arătăm în tabloul de mai jos cifra absolută a nașterilor, repartizarea lor pe sex și naționalități și rata natalității pe comune, pentru intervalul 1924—1928

No. curent	COMUNA	1924		1925		1926		1927		1928		Rata medie a natalității pentru 1924 — 1928
		Numărul născuților	Rata natalității	Numărul născuților	Rata natalității	Numărul născuților	Rata natalității	Numărul născuților	Rata natalității	Numărul născuților	Rata natalității	
1	Ștorna	10	40,0	6	23,3	11	42,8	13	49,8	9	35,3	38,2
2	Săvădășia	42	26,1	37	22,7	33	20,1	40	24,2	38	22,8	23,2
3	Capușul-mare	23	23,6	36	36,6	26	26,3	23	23,1	26	25,7	27,1
4	Hăjdate	35	40,7	35	40,1	36	40,5	30	32,6	28	30,0	36,8
5	Lăpuștești	17	50,7	13	37,8	19	54,0	12	33,1	12	33,0	41,7
6	Dângăuț-mic	15	48,5	10	31,5	14	43,1	16	48,0	10	29,8	40,2
7	Dumbrava	27	34,8	18	22,7	25	31,7	20	25,1	22	27,4	28,3
8	Agârbicium	34	46,7	25	33,5	27	35,7	31	40,8	29	37,1	38,7
9	Viaha	49	37,2	43	32,1	34	25,1	38	27,7	44	31,7	30,8
10	Gilău	97	31,7	104	33,7	118	37,6	106	33,3	84	26,2	32,5
11	Tăuți	23	52,8	14	31,0	26	56,9	18	38,3	24	49,7	45,7
12	Lita Români	33	48,2	23	33,1	29	41,7	26	36,5	29	39,8	39,9
13	Măguri	57	41,8	52	37,4	47	33,5	41	28,8	53	36,5	35,6
44	Luna-de-sus	84	47,5	82	45,9	63	34,7	84	45,9	61	32,9	41,4
15	Dângăuț-mare	33	56,1	26	42,6	22	35,8	19	30,3	26	40,5	41,1
16	Florești	124	46,7	115	42,4	113	40,6	118	42,1	103	36,1	41,6
17	Capușul-mic	54	42,3	38	29,2	37	28,3	41	31,1	32	24,5	31,1
18	Ciurifa	14	23,6	7	11,6	26	43,7	14	23,0	14	23,1	25,0
19	Fințișel	32	52,7	25	40,5	18	29,1	34	54,2	33	50,9	45,5
20	Salicea	22	33,3	24	35,8	24	35,6	21	30,4	29	41,0	35,2
21	Valișoara	11	26,4	11	26,3	3	7,1	14	33,5	21	48,4	28,3
22	Pâniceni	26	39,0	25	36,6	28	39,8	16	22,5	33	45,0	36,6
23	Someșul-rece	49	42,3	61	51,6	57	47,5	43	35,7	51	40,5	43,5
24	Mărișel	92	40,9	96	42,2	103	44,6	90	38,5	113	47,5	42,7
25	Someșul-cald	44	73,6	19	30,6	29	46,5	33	52,0	35	53,4	51,2
26	Straja	6	24,6	7	23,5	8	32,4	7	28,1	7	27,7	28,3
27	Muntele-rece	37	38,1	38	38,4	38	37,6	39	38,7	43	41,5	38,9

Media pe intervalul 1934—1928 este :

1924	=	40·2
1925	=	35·8
1926	=	36·3
1927	=	34·8
1928	=	35·1
Media	=	36·4

Se vede din tabloul de mai sus că proporția numerică a născuților de sex bărbătesc e mai mare decât a fetelor. În fiecare an se nasc aproximativ 105 băieți la 100 fete. Dat fiind numărul redus al populației evreiești și a altor naționalități înregistrate la rubrica, alții, am renunțat am mai calcula ratele mortalității și natalității acestora, cu atât mai mult cu cât prin fluctuația lor mare dela an la an, nu ar fi servit cetitorului.

Din analiza datelor consemnate în tabelele de mai sus se vede clar că rata natalității este crescută; comparată cu rata medie pe țară, ea nu face decât să confirme faptul că România se caracterizează printr'o natalitate mare; comparată cu natalitatea altor țări, exceptând Rusia și Ungaria ea apare ca un fenomen de fecunditate.

Cui se datorește această natalitate ridicată în plasa Gilău?

Numărul căsătoriilor, care, după cum se va vedea, e relativ mic, nu e de natură să influențeze în bine numărul nașterilor. Dacă ținem seama însă de proporția foarte crescută a neligitivilor, vedem că numărul total al nașterilor capătă prin acestea din urmă, un raport substanțial. Un factor, care este, într'o foarte largă măsură, responsabil de natalitatea urcată din plasa noastră, este durata efectivă lungă a căsătoriilor, adică proporția cea mai mare de căsătoriți, în special a femeilor, se vede la cei mai tineri. Un alt factor care poate explica într'o oarecare măsură natalitatea urcată în cazul nostru, este frecvența mare a concepțiilor, de care starea economică precară și nivelul cultural scăzut al populației noastre — nu sunt streine. Și într'adevăr, natalitatea cea mai mare o vedem în comunele mai sărace și cu procentul de analfabeți mai crescut. Dar vom mai avea să revenim când vom vorbi de starea culturală și economică a populației din plasa Gilău.

Frecvența concepțiilor mai poate fi judecată mai ales în funcție de o mortalitate infantilă urcată, căci aceasta scurtează perioada alăptării, recte, perioada interconcepțională. În sfârșit compoziția populației sub raportul vârstei, nu își vădește influența asupra natalității în plasa Gilău.

Un alt factor care poate fi pus în discuție în plasa noastră este naționalitatea — căci chiar în comunele cu populație mixtă și cu stare social-economică egală, românii au o natalitate mni mare.



Anul	Nașterile pe sex		Nașterile pe naționalitate și sex								Rata natalității pe naționalități				Proporția la sută de născuți pe naționalități			
			Români		Unguri		Evrei		Alții		Rom.	Unguri	Evrei	Alții	Rom	Unguri	Evrei	Alții
	B.	F.	B.	F.	B.	F.	B.	F.										
1924	557	533	421	384	135	147	3			42·7	34·9			73·85	25·86	0·38		
1925	500	490	358	354	130	147	1			37·0	33·8			71·92	27·98	0·10		
1926	518	496	387	360	137	125	5			38·3	31·6			73·67	25·84	0·49		
1927	521	466	369	353	149	113	3			36·5	31·3			73·15	26·55	0·30		
1928	526	483	391	370	134	113	1			37·8	29·2			75·42	24·48	0·10		

Media ratei natalității pe cinci ani: 38·5 32·2

Am alaturat și proporția băuților născuți viu la 100 fete născute viu:

Anul	la 100 fete	băuți
1924	100	104
1925	"	102
1926	"	106
1917	"	111
1928	"	109
Media	100	107

b) *Date de comparație.*

Natalitatea în România, atingea, pentru intervalul 1901—1905 o medie anuală de 39.4, pentru perioada 1906—1910, o medie de 39.8, iar pentru 1911—1915, 42.0.

Există o diferență apreciabilă, sub raportul numeric, între natalitatea rurală și cea urbană. Astfel dacă privim media nașterilor pe un număr de ani la sate, o găsim de 44.0 iar la orașe 32, ceea ce înseamnă că în fiecare an se nasc la sate 12 copii la 1000 locuitori, mai mult ca la orașe.

În privința variațiunii sezonale a nașterilor în România datele statistice ne spun ca cel mai mare număr de nașteri îl dă, obișnuit luna Octombrie, adică 9 luni dela epoca cea mai bogată în căsătorii, (luna Ianuarie).

Cât privește distribuția nașterilor pe sexe, în România ca și în cele mai multe țări, unde populația nu e supusă fluctuațiilor migrărilor, se nasc mai mulți băieți decât fete, fapt confirmat de altfel și de situația nașterilor în plasa Gilău.

În România la 100 nașteri vii, 51.5 sunt băieți și 48.5 fete, ceea ce înseamnă că la 100 fete se nasc 106 băieți (107 în plasa Gilău). Această proporție s'a păstrat aproape neschimbată după, ca și înainte, de războiu.

Tot cu titlu comparativ dam aci câteva date asupra natalității în alte țări:

Natalitatea în Statele Unite.

Anul	Mediu urban	Mediu rural	Total
1915	26.0	23.7	25.1
1916	26.0	23.7	25.0
1917	25.4	24.0	24.7
1918	25.1	24.0	24.6
1919	22.7	22.0	22.3
1920	23.8	23.6	23.7
1921			24.3

c) *Nașterile nelegitime.*

Studiul acestei chestiuni este important atât din punct de vedere moral, religios și cultural, cât și mai ales din punct de vedere sanitar, știut fiind, că copii nelegitimi dau în general un tribut morții incontestabil mai mare decât cei legitimi.

Nașterile nelegitime sunt relativ numeroase în plasa Gilău ajungând în unele comune să egaleze aproape pe cele legitime.

Tabloul de mai jos ne indică situația nașterilor nelegitime pentru perioada 1924—1928.

Anul	Nr. nașterilor nelegitime	Rata nașterilor neleg.	Proporția la ‰ a nașterilor neleg.
1924	107	39	98
1925	108	39	109
1926	117	42	115
1927	124	4.4	126
1928	113	3.9	111
Media ratei nașterilor nelegitime — —		4.06	Media 11.18

Procedul prin care se află rata nașterilor nelegitime adică proporția la 1000 locuitori, nu e cel mai fericit deoarece el conduce la concluzii eronate, atunci când se pune problema mortalității în legătură cu nașterile ilegite.

Mult preferabil ar fi din acest punct de vedere raportul dintre nașterile nelegitime și numărul femeilor căsătorite în vârstă de 15—44 ani.

Astfel din datele obținute în plasa Gilău vedem ca la populația maghiară nașterile ilegite (păstrând proporțiile) sunt mai numeroase.

Date comparative. Înainte de războiu proporția nelegitimilor în România mică, era de 8 la suta de născuți vii, fiind cu mult mai mică la sate (6.5% decât la orașe 16%).

După război numărul nașterilor nelegitime a crescut enorm la sate; așa pentru România întregită în 1920 era de 10.2% la sate, și 14.5 la orașe iar pentru țara întreagă de 10.8.

Repartizată pe provincii, natalitatea nelegitimă se prezintă astfel pentru anul 1920:

Vechiul Regat:	}	sate	13.5%
		orașe	18 %
Basarabia:	}	sate	2.1%
		orașe	3.5%
Bucovina:	}	sate	8.8%
		orașe	14.2%
Transilvania:	}	sate	10.2%
		orașe	13.0%

Dam alăturat câteva date asupra nașterilor ilegite în diferite țări ale Europei:

Franța	8.7% (1914)	Italia	4.7% (1914)
Germania	9.7% (1914)	Spania	4.9% (1915)
Austria	11.9% (1913)	Belgia	6.4% (1917)
Suedia	15.4% (1913)	Norvegia	7.1% (1914)
Olanda	2.2% (1914)	Serbia	1.4% (1913)
Elveția	4.5% (1915)	Rusia	2.3% (1913)
Anglia	4.5% (1915)	Bulgaria	6.6% (1913)

d) *Născuți morți.*

Nu am găsit în arhiva notariatelor din plasa Gilău registre aparte pentru născuții morți, ei sunt trecuți în aceleași registre comune cu ale născuților vii, însă cu mențiunea alăturat, „născut mort”. Născuții morți nu sunt trecuți în registrul morților. Din cercetările făcute reiese că sunt destul de dese cazurile când născuții morți nu se înregistrează deloc.

Dăm mai jos un tablou, de numărul născuților morți, de proporția la 1000 locuitori și de proporția la 100 născuți vii în plasa Gilău. Aceste date, repetăm, trebuiesc primite sub beneficiu de inventar, deoarece mulți din născuții morți nu au fost înregistrați.

Anul	Numărul născuților morți	Pop. în plasa Gilău	Prop. la 1000 locuitori	Nr. născuților vii	Prop. la 1000 născuți vii
1924	5	27.143	0.18	1090	0.46
1925	3	27.619	0.11	990	0.30
1926	2	27.963	0.07	1014	0.19
1927	2	28.324	0.07	987	0.20
1928	9	28.764	0.31	1009	0.89

Date comparative. Nici datele mortalității pe întreaga țară nu sunt exacte, deoarece cuprind pe lângă născuții morți și un număr de născuți vii cari au sucombat înainte de declararea lor la oficiul stării civile. Totuși se apropie credem mai mult de realitate.

Pentru vechiul regat situația se prezintă astfel pe ani 1911—1915:

Anul	Prop. la 1000 nașteri
1911	27.1
1912	28.7
1913	28.5
1914	27.0
1915	27.6
Media	27.8

Pentru anul 1920 mortalitatea are următoarea distribuție geografică. — la 1000 — nașt. vii :

Vechiul regat	30·5
Basarabia	2·1 (?)
Bucovina	21·2
Transilvania	13·0

Câte date asupra mortalității în orașul Boston (U. S. A.) pe anii 1900 n.—1910.

Anul	La 1000 loc.	La 100 nașteri vii
1900	1·0	3·5
1900	1·0	3·6
1901	1·1	3·9
1902	1·1	4·0
1903	1·1	4·0
1904	1·1	4·2
1905	1·1	3·8
1906	1·2	4·0
1907	1·0	3·4
1908	1·1	4·0
1909	1·0	3·0
1910		

3. Mortalitatea.

a) *Mortalitatea generală*, pe sex, naționalitate, etate.

Cunoașterea exactă a mortalității unei populațiuni, este de un mare ajutor pentru întocmirea și desfășurarea unui program, în domeniul sănătății publice și ocrotirilor sociale, precum și pentru aprecierea rezultatelor unui atare program.

Contabilitatea deceselor, constituie un bun ghid pentru ofițerul de sănătate publică, infirmierele de ocrotire, pentru centrele de sănătate ca și pentru instituțiile de asistență socială. Exactitatea mortalității generale este condiționată de 2 factori: exactitatea estimării populației și înregistrarea corectă a numărului morților.

În cazul nostru, operația de estimare a mortalității are toate șansele să se apropie mult de adevăr, data fiind înregistrarea foarte precisă a morților, iar în ce privește populația, credem că și aceasta se apropie de realitate, chiar pentru perioada intercensală (vezi Cap. III. Populația). Când zicem înregistrarea foarte precisă a deceselor ne exprimăm doar o credință fără a aduce însă și dovada ei, credința care de altfel e împărtășită de toți și pe care o păstrăm până la proba contrarie.

În tot cazul ne-am obișnuit cu ideea ca la noi (și ne felicităm

de acest lucru) înregistrarea morților nu constituie o problemă ca în alte țări, ca bunăoară în Statele Unite ale Americii, unde până în 1920 abia pentru 81·1% din totalul populației de 105,710.620, s'a putut obține o înregistrare corectă a deceselor.

Verificarea exactității declarațiunilor de deces, este aici încă o operație laborioasă și complicată; nu se neglijează nici anunțurile mortuare din gazete.

În plasa Gilău ca și în restul țării (cu excepția Basarabiei) declararea deceselor se face de familie la Oficiul Stării Civile, care înregistrează decesul, iar verificarea morții și diagnosticul boalei se face de către medicul circumscripției medicale respective (așa e dispoziția legală); în fapt, în plasa Gilău ea se face cele mai adesea de anumiți indivizi profani în medicină, numiți necroptori, și cari sunt anume plătiți pentru acest serviciu, din bugetul comunei, fără a sta sub controlul direct al medicului.

Dupa cum se vede sistemul e foarte lax și dacă a dat și da rezultate bune, mai ales în comunele rurale, e datorita bunei credințe și cinstei locuitorilor, cari prin tradiție nu glumesc în asemenea chestiuni și faptului că autoritățile rurale cunosc personal pe toți locuitorii și toate evenimentele petrecute în comuna lor. Cât privește orașele însă și mai ales cele mari, faptul relatat recent de gazete, că medicii de circumscripții din București, au descoperit cu ocazia campaniei vaccinărilor antivariolice, din anul acesta, 960 de declarații de nașteri fictive, cam dă de gândit.

Rata mortalității pentru plasa Gilău pe care o dam mai jos, este destul de exactă și pentru motivul că toate decesele petrecute în afară de limitele geografice ale plășii (mai des în spitale), se înregistrează în comunele de reședințe ale decedaților, lăsându-se la o parte cei cu reședința în altă plasă, dar cari întâmplător mor pe teritoriul plășii Gilău. După cum se va vedea din tabloul ce urmează, rata mortalității generale, suferă fluctuațiuni mari, dela o comună la alta și pentru aceeași comună dela un an la altul. De altfel acest lucru nu face decât să confirme, un elementar fapt de observație statistică, pentru grupările mici de populație. Acelaș lucru se observă și la natalitate. Estimarea populației în plasa Gilău s'a făcut pentru ziua de 15 Mai și nu la 1 Iulie așa cum s'a adoptat la congresul internațional de statistica din 1920 — în consecință rata mortalității generale, specifice, a natalității și în fine toate operațiunile statistice s'au făcut luând ca bază această populație.

Nr. cîntec	COMUNA	1924		1925		1926		1927		1928		Media ratei mortalității 1924-1928
		Nr. morților	Rata mortalității	Nr. morților	Rata mortalității	Nr. morților	Rata mortalității	Nr. morților	Rata mortalității	Nr. morților	Rata mortalității	
1	Gilau	63	20.6	57	18.5	75	23.9	59	18.6	58	20.3	20.4
2	Vlaha	24	18.2	31	23.1	16	11.8	18	13.1	28	20.2	17.3
3	Agârbiciu	15	20.6	18	21.4	24	31.7	20	26.1	6	7.7	21.
4	Dumbrava	11	14.2	21	26.5	18	22.8	19	23.9	15	18.7	21.2
5	Dângaul-mic	7	22.7	5	15.8	3	9.3	9	27.0	7	20.8	19.1
6	Lăpuștești	8	23.9	5	14.5	10	28.4	9	24.9	10	27.5	23.8
7	Hajdate	21	24.5	19	21.8	6	6.8	25	27.2	15	16.1	19.3
8	Capușul-mare	30	30.8	29	29.5	18	18.2	13	13.0	13	12.9	20.9
9	Săvădișla	25	15.5	24	14.8	21	12.8	21	12.7	26	15.6	14.3
10	Stolna	4	16.0	6	23.3	7	27.2	8	30.7	11	43.1	28.1
11	Dângaul-mare	12	20.4	22	36.1	9	14.7	10	15.9	11	17.5	20.9
12	Luna-de sus	66	37.3	52	29.1	50	27.5	47	25.9	38	20.5	28.1
13	Măguri	30	22.0	37	26.6	26	18.5	26	18.2	27	18.6	20.8
14	Lita Româna	23	33.6	23	33.1	11	15.8	12	16.8	13	17.8	23.4
15	Tăuți	7	16.1	8	17.7	13	28.4	10	21.3	7	14.5	19.6
16	Muntele-rece	19	19.6	19	19.2	31	30.8	27	26.6	22	21.2	23.5
17	Straja	3	12.3	6	24.4	6	24.3	3	12.1	5	19.8	18.6
18	Someșul-cald	21	35.1	17	27.4	17	27.3	21	33.1	14	21.3	28.8
19	Marișel	62	27.6	60	26.8	79	34.2	54	23.1	68	28.6	28.1
20	Someșul-rece	25	21.6	42	35.5	32	26.6	44	35.9	19	15.1	26.9
21	Pănceni	9	13.5	5	7.3	21	29.9	12	16.9	9	12.3	16.0
22	Valișoara	9	21.6	8	19.1	7	16.6	10	23.9	8	18.6	24.0
23	Selcea	12	18.2	19	28.4	9	13.3	21	30.4	12	17.0	21.5
24	Finișel	22	36.2	27	43.8	10	16.2	33	52.6	12	18.7	33.5
25	Ciurila	7	11.8	13	21.6	12	20.2	21	34.5	18	29.8	23.6
26	Capușul-mic	27	21.9	34	26.1	27	19.7	20	21.3	41	31.3	24.1
27	Florești	66	24.8	45	16.6	96	34.5	65	23.2	50	17.5	23.3

Media mortalității pe anul 1924—28 este următoarea :

1924=23·2

1925=23·5

1926=23·4

1927=22·8

1928=19·6

Iar media mortalității pentru întreaga plasă pe 5 ani este de 22·5.

Din tabloul ce urmează se vede cum se repartizează mortalitatea după sex și naționalitate pe întreaga plasă pe 1924—1928.

Anul	Morți pe sex		Morți pe naționalități				Rata morț. pe naționalități				Proport. la 100 pe naț.			
	B.	F.	Rom.	Magh.	Evr.	Alții	Rom.	Magh.	Evr.	Alții	Rom.	Magh.	Evr.	Alții
1924	346	282	44	186	2		23·3	23·0			70·06	29·62	0·32	
1925	342	308	467	182	1		24·3	22·2			71·85	28·00	0·15	
1926	355	299	476	177	1		24·4	21·4			72·78	27·07	0·15	
1927	331	314	488	154	3		24·7	17·4			75·54	23·83	0·47	
1928	305	258	394	169	0		19·6	20·0			69·98	30·02	0	

Media : 23·3 21·0

Din datele mai sus consemnate nu se pot trage concluzii ferme, având în vedere intervalul scurt (1924—1928) pentru care studiu aceste date și numărul relativ mic al populației; singurul fapt demn de atenție este mortalitatea generală la maghiari, care pare a fi în continuă descreștere (cu excepția anului 1928). Privită situația pe întreaga plasă și la români în special, fluctuațiile sunt așa de mari și neregulate, încât nu ne putem pronunța în nici un fel.

Considerată sub raportul sexelor se vede că pe tot intervalul de 5 ani, bărbații au dat, fără desmințire un contingent de morți mai mare decât al femeilor.

Privită în funcție de proporția la suta de morți, situația se prezintă astfel :

Anul	Cifra absolută a morților		Proporția %		Bărbați morți la 100 femei
	B.	F.	B.	F.	
1924	346	282	55·1	44·9	123
1925	342	308	52·6	47·4	111
1926	355	299	54·2	45·8	119
1927	331	314	51·3	48·7	105
1928	305	258	54·2	45·8	118
Media			53·5	45·5	

Media anuală pentru intervalul 1924—1928 este de 115.

Mult mai semnificativa și mai sugestivă pentru organele sanitară, este repartizarea mortalității pe vârstă; ea ne arată, într'adevăr, care categorie sau categorii de indivizi dă cel mai mare tribut morții și ea atare merită cea mai mare luare aminte și un studiu cât mai minuțios pentru explicarea fenomenului și avizarea la măsuri de îndreptare.

Ne mărturisim dela început o scapare din vedere, a carei gravitate poate fi judecata și blând și aspru, e aceea de a nu fi adoptat aceleiași grupe de vârste ca și pentru populație. În fapt ele nu diferă decât pentru grupa 21-40, din care la populație am făcut 2 grupe în loc de una. Diagrama de însumare a mortalității va obvia în chip destul de satisfăcător acestui neajuns, punând astfel de acord repartizarea pe etate a populației și a mortalității generale.

Dam alăturat tabloul cu distribuția mortalității pe sex și etate. (Tab'ou 1).

Anul	0-1		0-5		6-10		11-15		15-20		21-40		41-60		61-80		81-90		90 în sus		Total		Total general
	B	F	B	F	B	F	B	F	B	F	B	F	B	F	B	F	B	F	B	F	B	F	
1924	123	97	151	122	5	9	8	11	5	8	26	29	44	33	77	52	30	16	0	2	346	282	628
1925	99	84	130	105	8	9	3	10	9	9	45	39	52	37	75	81	19	18	1	0	342	308	650
1926	109	87	141	113	10	7	6	5	12	15	34	39	42	37	80	52	27	39	3	1	355	299	654
1927	109	120	149	144	8	11	8	9	12	9	28	26	38	27	67	63	21	15	0	0	331	314	645
1928	91	89	102	103	8	4	6	3	5	8	21	31	58	26	78	66	27	17	0	0	305	258	563

Pentru întregirea tabloului de mai sus, dam următoarea tabelă cu proporția la suta de morți, aparținând aceluiași grupe de vârste. (Tablou 2).

Anul	0-1	0-5	6-10	11-15	16-20	21-40	41-60	61-80	81-90	90 în sus	Total
1924	35.03	43.41	2.21	3.01	2.16	8.70	12.24	20.70	7.32	0.30	100
1925	28.46	36.34	2.64	2.00	2.85	12.91	13.17	24.15	5.69	0.25	100
1926	28.15	38.95	2.60	1.70	4.25	11.16	11.80	20.20	8.72	0.64	100
1927	29.97	44.00	3.01	2.84	4.91	8.84	10.38	20.35	5.68	0	100
1928	35.50	36.40	2.11	1.53	2.38	9.20	15.00	25.55	7.80	0	100

Dat fiindcă, rata mortalității se calculează la 1000 locuitori, se înțelege că aceasta rată depinde într-o largă măsură de caracterul și compoziția populației, și ca urmare trebuie să luăm în considerare o seamă de factori ca sex, naționalitate, etate, atunci când vom să comparăm rata mortalității cu cea a altor regiuni din țară sau cu a altor țări.

Așa se știe ca rata mortalității la femei este mai mică decât la bărbați, așa încât ea poate să afecteze rata mortalității generale la o populație în care elementul feminin predomină. Acest fenomen se petrece probabil și cu mortalitatea generală din plasa noastră, numai că dat fiind excendentul numeric prea mic al femeilor asupra bărbaților, rata mortalității generale e prea puțin influențată — e vorba probabil de mici variații ale părții zecimale a ratei mortalității.

Se pare că în cazul nostru unul din factorii cari influențează rata mortalității în mod mai palpabil, este distribuția pe vârste a populației.

b) *Considerațiuni asupra mortalității generale în plasa Gilau.*

Intr'adevăr la o populație, în compoziția căreia cele 2 extreme ale vieții, copiii mici și bătrânii sunt în număr mai mare, mortalitatea generală va fi fatal urcată. În plasa Gilău dacă numărul bătrânilor nu e prea mare în schimb natalitatea este foarte urcată.

Foarte probabil că rata mortalității generale în plasa Gilău ar fi mai mare, dacă populația ei ar fi în întregime românească. Intr'adevăr, după cum tabela repartizării morților pe naționalitate, arată net mortalitatea la maghiari e mai scăzută. În ce privește factorul, social-economic și mai cu seamă igienic, care încă afectează mortalitatea generală foarte sensibil, vom vorbi în altă parte; la fel despre căsătorii și ocupațiunea locuitorilor.

Printre multe din lipsurile acestui raport este și repartizarea deceselor pe luni. Distribuția pe zile mortalitatea în plasa Gilău se prezintă astfel: 1.72 morți pe zi în 1924; 1.78 în 1925; 1.79 pentru 1926; 1.77 pentru 1927 și 1.54 pentru 1928.

c) *Variațiuni ale ratei mortalității generale în comparație cu mortalitatea.*

Pentru complectarea datelor de mai sus dăm aci o tabelă cu numărul morților la 100 de născuți vii:

Anul	Născuți vii	Totalul morților	Morți la 100 nașteri vii
1924	1084	628	57.9
1925	990	650	65.7
1926	1014	654	64.5
1927	989	645	65.2
1928	1009	563	55.8

d) *Mortalitatea specificată.*

Este definită de însăși numele ce poartă, e vorba de numărul de decese aparținând unui grup sau unei categorii de indivizi raportat la 1000 din aceiași categorie a căror mortalitate specifică

voim sa aflam. Astfel sa poate vorbi de o mortalitate specifica pe sexe, naționalitate, vârstă etc.

Noi ne vom ocupa în rândurile ce urmeaza numai de mortalitate specifica pentru diferitele grupuri de vârstă.

Mortalitatea specifica pe vârstă : No. mort. un grup de vârstă.
No. pers. din aceeași grupa 1000.

Pentru plasa de demonstrație avem următoarele cifre :

Anii	0-1	2-5	6-10	11-15	16-20	21-40	41-60	61-80	81 ^{in sus}
La 1000	217.1	7.6	4.3	2.9	3.9	6.2	17.3	64.3	392.8

Pentru comparație dăm un tablou despre mortalitatea specifica din câteva țări (barbați). Anul 1900. L. Marchs.

Etatea	Anglia	Ungaria	Serbia
0— 1	160.0	239.4	160.3
1— 4	22.2	33.5	41.1
5—14	3.1	5.6	8.8
15—20	3.9	6.2	8.8
25—34	6.1	7.8	9.3
35—44	10.4	10.9	12.8
45—54	17.7	18.7	20.4
55—64	33.2	33.9	37.2
65—74	68.0	72.7	61.9
75—84	139.7	154.6	86.7
85 în sus	282.9	282.2	104.5

c) *Date comparative privind mortalitatea generală.*

Pentru o mai bună înțelegere și orientare asupra mortalității în plasa Gilău, dăm aici câteva date asupra mortalității din România și din alte țări. Nu trebuie pierdut din vedere însă că cel mai adesea, astfel de comparații sunt neștiințifice și am putea spune, forțate. În adevăr diferențele de mortalitate între o țară și alta ca și între două localități sau regiuni ale aceleiași țări, nu oglindesc numai decât anumite stări sociale și igienice și de asistență medicală, ci ele trebuiesc judecate în funcție, de o seamă de alți factori, ca distribuția pe etate a populației, repartizarea pe sexe, naționalități și pe arii urbane sau rurale. Acest din urma factor apare în cazul nostru cu deosebire important, data fiind populația din plasa Gilău în întregime rurală; tot din acest punct de vedere comparația mortalității din plasa Gilău cu aceea din restul României

a cărei populație este în majoritate rurală (82%) nu riscă a fi deplasată.

Neavând la îndemână date mai recente, vom da pe acele din anii 1911—1915 pentru vechiul regat, pe cele din 1920—1924 pentru România întregită.

Anul	Prop. la 1000 loc.
1911	25·3
1912	22·9
1913	26·1
1914	23·5
1915	24·5

Din punct de vedere geografic, mortalitatea se repartizează astfel pentru anul 1929: Regatul vechiu: 23. 4; Basarabia 25. 8; Bucovina: 22. 8; Transilvania: 22. 8.

Pentru perioada 1920/1924, mortalitatea variază pentru România întregită între 23 și 21 la 1000. Privita sub raportul sexelor, se vede că mortalitatea feminină în România e mai scăzută ca la bărbați. O medie constantă, reprezentând un lung șir de ani, ne arată că la 100 morți corespund 52·5 decese bărbătești și 47·5 feminine, ceea ce înseamnă că la 100 femei mor 110 bărbați. Reamintim că în plasa Gilău la 100 decese media mortalității masculine pe 2 ani este de 53·5 și cea feminină de 46·5, ceea ce revine că la 100 femei mor în fiecare an aproximativ 115 bărbați. Dacă comparăm cifrele de mai sus cu proporția $\frac{100 \text{ fete}}{106 \text{ băieți}}$ a natalității în România vedem, că fiecare an înregistrează un excedent de 4 femei la 100 bărbați. Amintindu-ne că proporția sexelor la nașcuții din plasa Gilău pe anii 1924/1928 este de 196—197 fete la 100 băieți, conchidem că excedentul femeilor asupra bărbaților va fi de 8 femei pentru 100 bărbați în fiecare an. În privința repartizării pe vârstă datele de comparație pe care le dăm mai jos au o importanță relativă dată fiind nepotrivirea dintre grupările pe vârstă adoptate de noi în plasa Gilău și de acelea ale oficialității pentru țara întreaga.

Asupra mortalității din grupa 0-1 an (mortalitatea infantilă) vom vorbi la capitolul mortalității infantile.

Pentru scările de vârstă 1-5 ani, 6-18 și 18-40 și 40 în sus cari figurează în statistica oficială avem următoarele date pentru anii 1911/1915 (perioada antebelică) și pentru 1918/1920 (perioada postbelică):

Anul	/, decese 1-5 ani	6-19	19-40	41 în sus
1911	17.0	7.2	12.8	30.0
1912	14.8	6.5	12.6	30.9
1913	17.5	6.7	13.6	29.6
1914	17.7	7.2	11.9	29.5
1915	17.1	7.1	12.0	30.9
Media	16.8	7.0	12.6	30.1
1918	17.5	15.3	19.0	37.8
1919	12.2	11.5	14.8	39.1
1920	12.0	12.5	14.2	31.1

Atragem atenția cititorului ca scara de etate 6-18 ani, corespunde numai elementului masculin, cea pentru fete fiind 6-15 ani, așa că în fapt această grupă de vârstă corect scrisa este 6-15-18, iar cea urmatoare 16-19-40 ani. Pentru Transilvania singură, înregistram urmatoarele date pe anul 1920:

1-5 ani	6-20 ani	21-40	41 în sus
6.2	9.4	12.5	43.7

Dați aici un tablou reprezentând mortalitatea în câteva țări pe un număr de ani: *Cluj / Central University Library Cluj*

	1900	1905	1910	1915	1919
Statele Unite :	17.6	16.0	15.0	13.6	12.9
Noua Islanda :	9.4	9.3	9.7	9.1	9.5
Australia :	11.8	10.9	10.4	10.7	12.8
Suedia :	16.8	15.6	4.0	14.6	14.4
Anglia și Wales :	18.2	15.3	13.5	15.7	13.7
Germania :	22.1	19.8	16.2	15.1	—
Irlanda :	22.6	17.1	17.1	17.6	17.6
Franta :	21.9	19.6	17.8	19.1	19.1
Italia :	23.3	22.0	19.9	20.4	19.0

i) Cauzele mortalității.

E inutil a mai stărui asupra importanței diagnosticului cauzelor de deces pentru organele sănătății publice. Recunoaștem dela capat dificultățile adesea de neînving ale diagnosticării precise a acestor cauze și nici nu se poate pretinde acest lucru dela serviciul sanitar în starea lui de organizare de astăzi. Într'adevăr nu se putea cere celor 3 medici de circumscripție din plasa Gilau să faca verificarea a 600—700 decese anual, adica circa 230 decese de fiecare ; lipsiți de mijloace de transport rapide și date fiind drumurile rele și chiar impracticabile uneori, mai ales în timp de iarnă, în unele din comunele plășii Gilau, ei ar fi trebuit să consacre

cea mai mare parte din timp, dacă nu în întregime, acestei chestiuni.

Așa stând lucrurile medicinei se mulțumeau a traduce în limbaj medical diagnosticile profane puse de „necroptori“ și a înainta serviciului sanitar județean listele de cauzele morții completeate cu aceste diagnostice. Cum știința clinică a necroptorilor nu mergea mai departe de „slăbiciunea din naștere“ și „slăbiciunea de bătrânețe“, mai mult de jumătate din numărul morților avea drept cauză, (așa ne spun listele de cauzele morții) debilitatea congenitală și senilitatea. Ne-a fost imposibil să utilizăm aceste liste; semnă-lăm aci faptul pentru al evidenția ca pe o nouă problemă de îmbrățișat de către viitoarea organizare sanitară a plășei Gilău.

Cum spuneam mai sus, nu se poate pretinde încă, astăzi diagnosticarea precisă a morții pentru toate cazurile dar se poate evita în bună parte ridiculul situației de azi.

D-rul Haren Enerson a făcut în 1916 un studiu îngrijit asupra temeiniciei diagnozelor de cauză a morții, din punctul de vedere clinic și patologic. El a ajuns la concluzia că din 189 de diagnostice cari compun lista internațională a cauzelor morții 23 nu pot fi acceptate fără autopsie; 53 pot fi acceptate numai în cazul când în sprijinul lor s'a adus anumite probe specificate temeinice, ca autopsie, examen de laborator, studiul cazului într'o clinică etc.; iar 113 pot fi acceptate fără nici o verificare.

Nu credem lipsit de interes a relata și] studiul întreprins de R. Cabot în 1912 pentru a verifica cu ajutorul necropsiilor diagnosticele clinice, de decese în orașul Boston.

Din lista de mai jos se vede câte la 100 din cazurile de diverse boli au fost corect diagnosticate clinicește.

Cauzele morții	% diag. corect.	Cauzele morții	% diag. corect.
Diabet zaharat	95	Nefrită interst. cr.	50
Febră tifoidă	92	Anevrism torac.	50
Cancer colon	74	Cirrhoză hepat.	39
Glomerulo nef. cronică	74	Endocartită acuta	39
Tumori cerebrale	72.8	Ulcer pieptic	36
Meningită tbc.	72	Tbc. renală	33.3
Cancer gastric	72	Broncho-pneumonie	33
Stenoză mitrală	69	Tbc. vertebrală	23
Hemoragie cerebrală	67	Miocardită cr.	22
Meningită septică	64	Abces hepatic	20
Stenoză avortică	61	Pericardită acută	20
Tbc. pulmonară activă	59	Nefrită acută	16
Tbc. miliară	62		

4. Mortalitatea infantilă.

Vom da mortalității infantile o atenție mai deosebită; ea formează în mai toate țările problema de competenție în cadrele medicinei preventive; cu atât mai vârtos în țara noastră, care alături de Rusia are trista faimă de a ține recordul mortalității infantile, toate eforturile trebuie să convergă spre ameliorarea acestei situațiuni.

Newsholmes spune că mortalitatea infantilă este indicatorul cel mai sensibil ce posedăm al unei bune stări sociale și igienice sau mortalitatea infantilă este pentru medicul sanitar, ceea ce termometrul clinic este pentru practician.

Dacă întreaga activitate a plășei sanitare de demonstrație, n'ar avea ca obiectiv practic, decât mortalitatea infantilă, ea încă și-ar justifica din plin existența.

Vom adopta termenul de mortalitate infantilă, cu înțelesul acceptat astăzi, aproape universal, adică raportul dintre numărul morților sub un an și numărul nașterilor vii, exprimat în mii. După cum se vede, există o deosebire între mortalitatea infantilă astfel definită și între mortalitatea specifică pentru copii sub un an, care se află ca și mortalitatea sp. pentru oricare alt grup de vârstă, anume împărțind numărul anual de morți în grupul de vârstă dat, prin populația aceluiaș grup de vârstă, exprimată în mii. (Vezi mortalitatea specifică pentru copii dela 0—1 an la capitolul mortalității specifice).

a) *Rata mortalității infantile.*

Din tabela de mai jos, precum și din graficile No. . . . se poate vedea că mortalitatea infantilă variată în decursul celor 5 ani (1924—1928) fără a manifesta vre-o tendință definită într'un sens sau altul; neîndoios că tragerea unei concluzii ar fi riscată din cauza intervalului scurt pentru cari posedăm date.

Dăm mai jos mortalitatea infantilă, în fiecare din cele 27 comune, pe anii 1924—1928.

Nr. curent	COMUNA	1924			1925			1926			1927			1928			Media mortalității infantile pe 5 ani
		Nrul morților sub un an		Rata mortalității infantile	Nrul morților sub un an		Rata mortalității infantile	Nrul morților sub un an		Rata mortalității infantile	Nrul morților sub un an		Rata mortalității infantile	Nrul morților sub un an		Rata mortalității infantile	
		B.	F.		B.	F.		B.	F.		B.	F.		B.	F.		
1	Dângăul-mic	2	—	133,3	1	1	200,0	—	—	—	3	2	312,5	2	—	200	169,1
2	Dumbrava	1	2	111,1	3	3	333,3	4	2	240,0	1	3	200,0	1	—	45,5	186,0
3	Hăjdate	9	6	428,6	2	1	85,7	2	2	111,1	3	5	266,6	6	1	250,0	228,4
4	Someșul-cald	4	3	159,1	1	—	52,6	1	3	137,9	6	5	333,3	2	3	142,9	163,2
5	Mărișel	11	8	206,5	11	10	218,8	18	6	230,0	11	11	244,4	9	15	212,4	223,0
6	Straja	—	—	—	—	1	142,9	—	—	—	—	—	—	1	—	143,9	57,4
7	Lăpuștești	2	1	176,5	—	—	—	4	—	210,5	1	3	333,3	1	—	83,3	160,7
8	Muntele-rece	5	2	189,2	2	3	131,6	4	6	263,2	6	3	230,8	2	4	139,5	190,9
9	Vălișoara	2	2	363,6	1	3	363,6	—	3	1000 ^{oo}	1	1	142,9	2	—	95,2	393,1
10	Fimșel	6	1	218,8	3	1	160,0	1	—	55,5	4	7	323,5	2	2	121,2	175,8
11	Selicea	1	3	181,2	4	1	208,3	3	2	208,3	3	5	381,0	2	4	206,9	237,1
12	Luna-de-sus	15	14	345,2	11	11	268,3	6	7	206,3	9	11	238,1	11	5	262,3	264,0
13	Gilău	6	9	154,6	8	5	126,0	9	12	178,0	6	9	141,5	12	6	214,3	162,7
14	Vlașa	5	1	122,4	3	5	186,0	4	2	176,4	1	4	131,6	3	1	91,0	141,5
15	Săvadisla	5	5	328,1	4	—	108,1	2	1	90,0	1	2	75,0	3	7	263,2	154,9
16	Florești	12	8	161,3	10	6	139,1	14	10	212,2	16	14	254,2	5	11	155,3	184,4
17	Lita Română	7	4	333,3	2	3	217,4	2	4	206,8	2	1	115,4	3	2	172,4	209,6
18	Păniceni	2	3	192,3	—	—	—	5	5	357,1	3	4	437,5	3	1	121,2	221,6
19	Stolna	—	3	300,0	—	2	333,3	—	1	91,0	4	1	384,6	1	2	333,3	8,4
20	Someșul Rece	8	5	265,3	10	6	262,3	8	5	228,0	10	7	395,3	3	8	215,7	273,3
21	Măguri	4	2	105,3	6	6	230,8	3	6	191,5	—	7	243,9	5	5	188,7	192,0
22	Tăuți	3	3	260,9	3	1	285,7	4	4	307,7	3	3	333,3	2	2	166,6	270,8
23	Agârbiciu	1	3	117,6	1	4	200,0	1	1	74,1	1	6	225,8	1	1	69,0	137,3
24	Capușul-mare	1	4	217,4	4	3	194,4	4	1	192,3	2	3	217,4	1	2	115,4	187,4
25	Capușul-mic	7	2	166,7	6	3	236,9	5	3	216,0	6	2	195,1	5	3	250,0	212,9
26	Ciurila	1	1	142,9	—	2	285,7	3	1	153,8	—	1	71,4	2	3	357,1	202,2
27	Dângăul-mare	3	2	151,5	3	3	230,8	2	—	90,9	3	—	157,9	1	1	76,9	145,6

Din tabloul de mai sus se vede ca rata mortalității infantile în fiecare comună fluctuiază foarte mult, nu numai dela un an la altul, dar chiar media pe 5 ani (1924—1928) variază mult dela o comuna la alta — variația medie fiind cuprinsă între 57.4 și 393.1.

Media pentru întreaga plasa, pe 5 ani este de 198.0.

a) *Mortalitatea infantilă pe sex, naționalitate și etate.*

Din tabela de mai jos se vede cum se distribuie numărul morților sub un an, după etate (în luni) și naționalitate).

Anul	Numarul total al morților sub un an		Total	0 - 30 zile		1 - 6 luni		7 - 12 luni	
	Rom.	Magh.		Rom.	Magh.	Rom.	Magh.	Rom.	Magh.
1924	164	56	220	90	21	47	16	27	19
1925	134	49	185	74	21	39	16	21	12
1926	151	45	196	78	17	50	15	23	13
1927	178	51	229	67	26	63	16	48	9
1928	135	45	180	69	20	49	13	17	12

(Va urma.)

BCU Cluj / Central University Lib

Dr. I. Gomoiu.
Dr. P. Râmneanțu.

Studentimea română din Cluj și educația fizică.

Completare la Almanahul Societății Academice „Petru Maior“ apărut în 1929. Cartea Românească.

Acum are-o doi-trei ani președintele Societății academice „Petru Maior” mi-a spus, că la timpul său îmi va cere concursul la redactarea Almanahului de 10 ani al numitei Societăți. I-am promis, că voi colabora cu plăcere, deoarece în anul din preajma războiului mondial am fost un factor hotărâtor în nișterea studentimei clujene. Dar Almanahul s'a redactat, a și apărut într'un frumos volum fără ca să fi contribuit și eu la redactarea lui. O serie întregă de condeie distinse au colaborat la numitul Almanah, trimițând în grabă esențialul amintirilor din viața de student.

Amintiri frumoase, despre lupte duse în condiții grele, cu rezultate precise: o adevărată pagină a Istoriei de lupte a Ardealului. S'a omis însă istoricul activității studentimei române din Cluj din ultimul an de dinaintea războiului.

În anul școlar 1913-14, studentimea română din Cluj, priu-

tr-o întâmplare fericită a pornit o activitate de ansamblu, rareori ajunsă la așa nivel în alte centre universitare; era poate o presimțire colectivă, că nu e departe momentul, când trebuie să fi gata la orice eventualitate. Ședințele la „*Agentura tinerimei*” se țineau lanț. (Așa se numea Societatea studenților români din Cluj). O educație națională li se făcea tuturor ca în ori și care centru universitar din România liberă. Chiar cei mai puțin însuflețiți, treceau pe la sediul Societății, și numai din curiozitate să vadă ce se prepară. Să discuta deschis eventualitatea unui războiu între neamurile latine deoparte și de altă parte întra conglomeratul austro-german oprimator de popoare. Repede s'a pornit publicarea unei reviste cu caracter național-cultural și profesional. Revista „*Noi*” a apărut un an în excelente condiții, ca după războiu să fie uitată, nimeni nu s'a gândit s'o mai reînvie în România întregită. Multiple echipe de conferențieri împănau satele în Dumineci și sărbători. Festivalurile cari înainte să cuibăreau, fie la „*Casina română*” (sediul societății) sau la „*Internatul Petran*”, au luat-o razna pe sate. Intelectualii satelor cu întreg poporul primeau studențimea ca la adevărate oște. Par'că ceva îi îndemna pe toți să fie mai strânși, mai înțeleși pentru primirea furtunei care se apropia.

La Universitatea din Cluj era o sală mare de gimnastică cu toate cele necesare pentru gimnastică, frântă, scrimă, box, etc. Universitatea își avea Clubul ei sportiv bine organizat (K. E. A. C.) la care participau și studenți români, dar în număr mic. Dintre ei unii au fost introduși în comitetul aceluși Club, însă, durere, nu se mai interesau de mișcarea studențească română. Eram o mână de studenți cari frecventând clubul sportiv unguresc, ne interesam din greu și de mersul Agenturii tinerimei. În toamna anului 1913 am observat, că cele mai bune elemente ale Clubului unguresc *eram noi*, deci ne-am hotărât să înființăm un Club sportiv românesc. Dintre colegii cari au lucrat cu trup cu suflet pentru înființarea noului club, trebuie să amintesc pe frații Prișcu din Brașov. Intr'o ședință a societății studențimei române, ne-am prezentat cu planul noului club. Propunerea a fost primită cu entuziasm; de urgență s'a procedat la codificarea unui proiect de statute. Toată porneala s'a făcut însă fără fonduri. Dar norocul a făcut ca dl *Gavril Deac*, vechiu student român, șampion în scrimă al Puterilor

centrale, să ne ofere și local și statute, costul cărora avea să și-l ramburseze din încasăările postume. Ca prin minune într-o sală destul de încăpătoare din strada azi I. C. Brătianu, s'a instalat toate cele necesare pentru sporturile grele (trântă, scrimă, box) sporturi pe cari le puteam executa în timp scurt, ca să ne putem vedea și de studii. Prin concursul adânc binevoitor al Societății de lectură a studenților români, de unde s'a ridicat un împrumut de 500 coroane, s'a putut începe o pregătire sportivă febrilă, care a dat roade mai mult decât excelente la întrecerea sportivă ce s'a ținut la Orăștie prin Maiu 1914. La această întrecere a luat parte și o echipă de studenți români dela Universitatea din Budapesta. Desvoltarea vertiginosă era să triumfe în toamna aceluiași an, la o mare emulație sportivă românească la Arenele Romane la București. Ca sărbătoarea națională din capitala României libere să aibă tot fastul, s'au ales patru tineri, membri ai Clubului sportiv românesc (C. S. A.) (așa să numea noul Club românesc), cari urmau să meargă la Viena să facă aviație. Dar războiul neașteptat a zădărnicit totul, nu se știe ce s'ar fi întâmplat dacă ne găsim pregătiți.

Efectul de ansamblu al acestei activități sportive a fost neașteptat. Studențimea română, din ori și care centru universitar fără o tradiție binedefinită, copia felul de a să comporta al bravurilor studențești germano-maghiare. În special elementele, cari se bazau pe o situație materială erau subjugate de mirajul bravurilor cu ocazia chefurilor interminabile, mai departe bravura de a trăi o viață de student mai lungă decât prescrie regulamentul Universității. Acestea se complicau cu jocuri de cărți, flirturi, beții etc. C. S. A. (Clubul sportiv ardelean) a preocupat tineretul într-o direcție de așa natură, încât bravurile amintite îi erau cu totul necunoscute: ici colo se mai vedea câte un student din cei mai vechi, care lăncezia lângă masa de cărți sau era caraghios la câte un chef, lipsit de ansamblul pe care și-l putea închipui la colegii săi germani și unguri. Poate și aceștia s'ar fi înregimentat în cursul vertiginos al vremii, dar erau jenați să se încadreze în închegarea pornită de cei mai tineri. Deși după o funcționare de abia o jumătate de an, totuși rezultatele frumoase se vedeau. În acele vremuri, când în multe chestiuni de bucătărie națională decidea pumnul, în scurt timp ne-am făcut temuți în fața studențimei majoritare maghiare (unguri, iudani, sași), încât ne puteam vedea de treburile noa-

stre nestingheriți. Vedeai studenți veseli, increzuți în puterile lor, deși mulți erau cu sumare mijloace materiale, poate luau o singură masă la zi la *Menza academică* susținută de banca „*Economul*”, unde contribuiau cu prinosul lor și celelalte bănci din Transilvania.

Un pumn de oameni hotărâți în scopurile lor își ridică capul. Ungurii vedeau un pericol. Clubul sportiv ungiuresc, ca elemente viguroase, rămânea mult în urmă. Măsurile de apărare trebuiau luate în altă parte, cu alte arme. Trebuiau umiliți acești demni urmași ai Romei la examene. Profesorii unguri nu erau așa de toleranți ca factorii conducători de azi ai Universităților românești față de elementul minoritar. Tinerii români au simțit din ce parte vor fi loviți. Dar organismul oțelit prin sporturi îi dă putere spiritului să se călească în fața oricărui pericol. Lupta decisivă între elementele studioase ce compuneau Universitatea era pregătită. Elementul românesc era gata la orice. Rezultatul final inevitabil era prevăzut de oricine. Dar războiul mondial a zădărnicit măsurătoarea, care în scurt timp trebuia să aibă loc.

Studentimea română din Ardeal era recrutată mai ales din copii de țaran; dacă nu prima generație, în tot cazul a doua generație ascendentă era încălțată în opinci. O generație de oameni care a moștenit ca *necesitate fizică*: munca brachială care descătusează și pune în circulație o energie binefăcătoare; ca *necesitate morală*: goana de a asimila adevăruri profunde, în-deletnicire moștenită din bătrâni prin contemplarea naturii cu toată căldura sufletului lor și obligația de a perpetua din generație în generație o moștenire prețioasă de mii de ani, tot ce s'a putut păstra în scoarța cerebrală din civilizația greco-romană; în acelaș timp fondul *profund creștinesc* și pudoarea față de tot ce este frivol și decăzut. Colectivitățile urbane din Ardeal compuse aproape numai din străini, erau destul de mari în comparație cu satele de unde plecau vlăstarele românești, orașul le sta în față cu fel de fel de tentațiuni. Poate mulți au căzut victime acestor tentațiuni, tocmai din motivul, că pedestalul, care ținea majestatea moralei străbune era lăsat în părăsire.

Energia atavică acumulată în mădularele organismului plin de vigoare a trebuit să se deslănțue în folosul ansamblului prin o desvoltare de muncă fizică. Atunci, zăbovirea lângă jocul de cărți, în vâltoarea unui chef sau lângă fusta unei femei

uşoare, reuşiau să stămpere acest imperativ atavie, dar reuşiau în acelaş timp să deruteze, să clatine pedestalul moral, razim neclintit al fiinţei noastre naţionale. Fondul profund creştin şi de un clasicism pur, odată răsturnat, în multe cazuri pierdea rezistenţa: boalele sociale, în special tuberculoza îşi lua clientul în primire. Ne era necunoscută rezistenţa orăşanului de altă rasă, trecut prin ciur şi prin sătă, lipsindu-i fondul moral, pe care nu l-a posedat nici odată.

Plecăţi din munţi şi văi pline de lumină, trebuia ca tezaurul sufletului nostru să-l îmbogăţim cu binefacerile culturii. Osa-tura pe care trebuia să se reliefeze binefacerile culturii profund umane o posedam mai bine decât ori care alte neamuri. Neamul nostru ne aştepta cu încredere, era sigur, că nimic din ce a depus bun în noi nu se va ştirbi... Aşa am reuşit ca să ne ferim de cursa ce era destinată ca să ne macine caracterul şi existenţele noastre. Fatalitatea a vrut ca să ne încercăm puterile. Pe o chestie naţională toată tinerimea română din Cluj s'a solidarizat ca un singur om în primele momente. Dar mai târziu doi din conducătorii treburilor am fost siliţi să plecăm la fraţii din ţară... Era numai o jumătate de an de oţelire tru-pească şi sufletească. Nu ne-a reuşit să-i facem pe toţi să zică şi să facă ca noi. Încă un an de activitate înfrigurată şi credem, că în Ardeal războiul venea deodată cu revoluţia... Dar ne resemnăm: o jumătate de an e prea puţin...nu s'au putut înregimenta toţi în oastea, care, înzadar am încerca să spunem că ce ar fi putut face.

Rasa noastră este profund clasică, este uitoră, este con-trolată în întregimea ei de natura nevoalată. Suntem crai ai munţilor şi stăpânitori de văi pline de mirajuri. Suntem latini exilaţi să ne curăţim păcatele în creierul munţilor. Nu suntem popor de tavernă sau de ghetto. Fizicul şi moralul nostru îşi are merindea lui deosebită, ceva mai ales, mai bun şi mai curat cum au alte organisme naţionale. Un scriitor francez se întreba în revista mondială „*Illustration*”, de ce rasa franceză este în proces de dispariţie acum când a câştigat cea mai formidabilă victorie. N'a găsit răspunsul. Il dău noi. Războiul mondial i-a dat poporului francez ocazia să-şi arete virtuţile rasei sale: vitejia, generozitatea, rezistenţa şi geniul. Războiul terminat, nu mai sunt tranşeele cu neamţul în faţă, nu mai e pericolul pe care rasa este mândră că-l răpune. Acum... lite-

ratură decadentă, scrisă de alții decât francezi, sensualism care nu e specific rasei de cavaleri, internaționalism de nuanță semită, care încearcă să denatureze, să banalizeze totul, să deprecieze artă, știință, obiceiuri și umanitate. Francezului dă-i sabia și armura să apere patria și crucea, lasă-l să-și cânte trecutul glorios și subtila-i dragoste, lasă-l să inventeze și să fie gelos de progresul patriei sale; nu-l îndopa cu povești din domeniul epelor de curse, și al lașității măgarului cu copita caraghioasă.

Războiul s'a terminat — mulțumită Domnului — în favo-
rul nostru. Granițele visate au devenit reale. Aproape tot ele-
mentul românesc din grupul dunărean este în interiorul gra-
nițelor de azi. Acum zece ani și ceva Universitatea din Cluj și-a
deschis larg porțile, purtând pe frontispiciul ei numele mare-
lui nostru Rege: Ferdinand I. Satele Ardealului pline de ge-
lozie, își îngrămădea vlăstarele cu școala împlinită la Cluj; era
o dorință organică de a complecta golul de intelectuali ce se
resimția în organismul național al Ardealului. Era dorința de
a înlocui pentru totdeauna la conducere pe uzurpatorii de eri.
Deodată s'a trezit Universitatea din Cluj cu o populație studen-
tească ne mai ajunsă până atunci. Adunați aci, toți așteptau
să se ia o directivă sportivă, dar vechii pionieri ai organiza-
ției amintite în partea întâia a acestui articol, parte au murit
pe fronturi străine, parte erau la postul lor în alte părți ale
Țării, alții erau istoviți de greutatea războiului. Tradiția soli-
darității unei jumătăți de an era ștearsă, recepțiile oficiale inau-
gurale au înăbușit curentul unei normale dezvoltări a mișcării
studentești, comitetele fiind ocupate cu serbările inaugurale.
Dar sala de gimnastică încăpătoare funcționa. Poate că nu pu-
tea să-i încapă pe toți, dar cu o bună organizare să putea face
totul.

În condiții destul de grele și fără un răsunset evident, viața
sportivă a studenților din Cluj și-a urmat cursul. Preocupări
de altă natură au schimbat felul de manifestare al studențimei
după războiu. Minoritatea jidovească dela Budapesta fugind de
frica reacțiunii ungurești a dat buzna la Cluj încă din 1919,
tulburând liniștea coridoarelor Universității cu limba, care în-
ainte cu un an era oficială. Studenții români, cari cu drept cu-
vânt își revendicau această Universitate, în special pentru în-
cadrarea Ardealului cu oameni de conducere, au reacționat con-

ira acestei invaziuni. Nu e momentul aici să ne ocupăm de cele ce au urmat. Trebuie să menționăm, că în urma ciocnirilor, autoritatea universitară de atunci, în loc să aplaneze în mod cu-minte conflictele, a închis sala de gimnastică. Nu voim să calificăm samavolnicia regretabilă făcută acum 7—8 ani. Dar constatăm că educația fizică la studenții români din Cluj azi este egală cu zero. Miile de studenți de azi nu fac ce au făcut sub stăpânire străină 150 de studenți în 1914. Nu sunt ei vinovați, este vinovat sufletul hain, care ne-a lovit tineretul drept în inimă. 7—8 ani de promoții de oameni scoși ca din temniță... este o rușine. Eu în diferite rânduri, foarte sfios, tatonând m'au interesat de sala de gimnastică, unde și azi mi-ar plăcea să-mi mai descloțez membrele greoaie din cauza că nu am unde să mă măsoar chiar cu parteneri dintre cei mai tineri. Până acum, am căpătat răspunsul, că sala aceea nu se va mai transforma în sală de gimnastică până-i lumea. Să spune, că ar fi trei camere goale la etajul III al edificiului Universității. Foarte bine, dar 4 studenți și câteva animale cu sânge rece ar putea să se urce până acolo, și să nu condamne o întreagă generație la lăncezeală, din care apoi derivă tendința spre parazitism.

După un bilanț atât de dezastruos al celor 10 ani dela unire incoace, ar fi momentul ca studenții și autoritățile universitare să ia măsuri. În haosul politico-social de azi un reviriment este imperios. Mai ales acum, după-ce revoluția rusească a întors totul pe dos. Contactul tineretului cu elemente crescute în doctrina anarhistă dela Moscova este inevitabil. Sufletul nostru național este denaturat. Să ne ducem băieții în sălile de gimnastică să-și epuizeze energia atavică în exerciții fizice bine-făcătoare: nu în birturi, lupanare și la jocurile de cărți. Să refacem nucleul început în 1914 și rezultatele binefăcătoare se vor revărsa în toate fibrele națiunii pe neobservate. Mândria neamului, tineretul, va fi compus iarăși din vulturi dominători de înălțimi și lumină; să lăsăm tavernele și ghettourile acelor, cari sunt învățați cu ele și în a căror moștenire justă sunt.

Videant consules.

L. Isaicu.

Prostituția.

Definiția, originea și aspectele ei istorice.

Privită sub cele mai variate aspecte definită în mod dispart de mulțimea autorilor, problema prostituției rămâne și astăzi susceptibilă de interpretare. Reliefarea unei definiții acceptabile nu poate fi făcută fără cunoașterea amănunțită a problemei și fără o abilitate suficientă, menită să nu mărească și mai mult confuzia ce există. Răsfoind literatura și sintetizând părerile, desprindem în cele din urmă ideea, că orice fată, care nu-și păstrează integritatea anatomică ce ar traduce nevinovăția convențională, precum și orice femeie ce se oferă pe cale extramatrimonială, e o prostituată. Aceasta ar fi însă o definiție prea moralistă, izvorâtă din cerințe prea ideale. Pe de altă parte e numai de jumătate, întrucât atributul de prostituată stigmatizează numai partea feminină; bărbatul prostituat e în afară de cadrele ei. Se omite apoi calificarea perversității sexuale practică sub o formă sau alta, forțând o justă întrebare: oare aceste perversități, în special cele remunerate nu intră și ele în cadrele prostituției? Vom amâna răspunsul pentru a nu întrerupe firul ce urmărim.

În afară de teologi și moraliști, prostituția a mai fost definită de filosofi, sociologi, făuritori de legi, medici, poeți și romancieri. Vom reda numai unele din diferitele concepții.

Vechile „Pandecte“ (cartea XIII, t. II) încadrează pe prostituată între trei atribute precise: „palam... sine delictu... pecunia accepta“, ceea ce însemnează: pe fată, fără preferință și acceptând o recompensă.

Însuși sensul etimologic al cuvântului *prostituție*, e o definiție resumativă: *prostitutus*, -a dela *pro-stare* = a sta gata, sau poate dela *pro-statuere* = a se vinde.

Sub aspect social, prostituția e privită ca o promiscuitate sexuală profesională, efectuată pe cale naturală sau nenaturală, între persoane indiferent de sex.

Însă pentru legislatorul sanitar, împreună cu organele administrative, prostituția e constituită numai de persoane feminine, cari au ales promiscuitatea sexuală drept profesiune.

Cu totul altul e punctul de vedere al igienistului epidemiolog. Pe el îl interesează mai mult epilogul sanitar al problemei;

cauzele determinante și scopul ei, vor fi studiate desigur și controlate, ele nu intră însă ca ingrediente într-o definiție epidemiologică. Aceasta sună scurt: persoana care prin promiscuitate sexuală devine izvor de infecțiune venerică, intră în capitolul prostituției.

Nu e departe de noi nici timpul, când prostituția era o problemă ce aparținea aproape exclusiv organelor polițienești, deplasată în sfera lor de acțiune de către cele mai nejustificate ipoteze sanitare. Se făceau razii, se eliberau condicute, se emiteau statistici cu cifre ce întreceau orice imaginație și serviciul de moravuri lovea prea multe dintre femeile pe cari un elementar sentiment de decență, ar fi trebuit să le scutească de aceasta. Zelul chesturilor de poliție nu a făcut decât să ofenseze în nenumărate cazuri decența publică și să creeze în rândurile populației o mentalitate cu totul contrară scopului sanitar urmărit.

Nimic nu a putut justifica această campanie împotriva elementului feminin; nimic nu justifică limitarea noțiunii de prostituție numai la reprezentantele sexului slab și creierea de cadre privilegiate pentru prostituția masculină, după cum iarăși, nimic nu justifică neintroducerea în definiție a perversităților comercializate. E adevărat că, aceste din urmă sunt mai puțin periculoase sub aspect veneric, însă sunt cel puțin echivalente, prostituției „legale“ dacă vor fi privite din punctul de vedere moral; le consider ca ca segmentul ce închid un circuit vicios.

O definiție sintetică desigur, nu e prea ușoară; eu ași încerca-o în felul următor: prostituția e promisenitatea sexuală naturală sau nenaturală remunerată, dezvoltată pe un teren moral defectiv al societății și care întreține sursa venerică în interiorul acesteia.

Această definiție valabilă desigur pentru trecut și prezent, e foarte vulnerabilă pentru un viitor apropiat. Trăim astăzi, zorii unei epoci de libertăți, cu aspect multiplu. Una dintre ele, care se afirmă pe zi ce trece cu o surprinzătoare insistență, este libertatea sexuală. Mulle societăți feministe, au înscris acest punct în programul lor de emancipare. Și dacă construcția biologică a femeii, îl refuză la ora actuală posibilitatea de a uza de un astfel de „privilegiu“, ziua de mâine, care va putea pune la dispoziția fiecăreia, mijloace anticoncepționale de o eficacitate neîndoielnică, i-o va permite desigur. Atunci problema prostituției o să-și schimbe aspectul.

Nu mai continuăm cu această digresiune, căci problema libertății sexuale va fi discutată dintr'un capitol special.

Femeea, datorită structurii sale biologice și încadrată de strictețea moralei, a ajuns la un grad de castitate care cu greu s'ar putea imagina pentru bărbat. La acesta, instinctul sexual fiziologic e de o natură cu totul deosebită de acela al femeii ¹⁾. La bărbat, se traduce ca o pornire irezistibilă, pe când la femeie e limitat la dorințe vagi aproape inconștiente, subliniate de perspectiva gravidității sau a sentimentului de mamă. Femeea singură, poartă consecințele fiziologice ale actului de fecundațiune și pecând la bărbat activitatea genitală culminează în momentul fecundațiunii, la femeie numai după aceasta începe adevărata funcțiune, tradusă prin modificările organice, ca graviditate, naștere etc. La bărbat instinctul sexual părăsește pentru un oarecare timp sfera conștiinței, așteptând momentul unei noi degajări, brutale și liniștitoare. În inima femeii însă, dorințele sunt neîntrerupte și aproape inconștiente, iar satisfacția lor e în puritatea iubirii; ele vor fi ușor absorbite de consecințele în perspectivă. Aici am considerat, consecințele „normale“ ale actului sexual. Presupunând însă că aceasta se întâmplă în afara paravanului matrimonial, la toate neajunsurile biologice se mai adaugă altele, de ordin social și moral. Viața intimă a femeii e supusă convenționalismului atavic al unor prejudecăți. Imbrățișerile înafară de căsătorie, nu îi sunt îngăduite, fructul extramatrimonial, e o rușine, iar avortul o nelegiuire. Și câte femei nu poartă tot timpul vieții lor stigmatele gratuite ale unei morale injuste. Iată deci un alt moment, care diminuează și el intensitatea emoțiilor feminine.

Criterii de comparație între senzualitatea bărbatului și a femeii sunt greu de stabilit; personalitatea bărbatului e stăpânită de reminiscențe ancestrale, de autocrație și poligamie, de satisfacerea în cadrele posibilității, a tuturor dorințelor lui, pe când aceea a femeii, de ereditatea unor sentimente de subordonare și moderațiune.

Deci castitatea la femeie, pe lângă că poartă timbrul unei necesități biologice, e în același timp o calitate ereditară. Deaceea căderea femeii la viciul prostituării, presupune o mult mai impresionantă anomalie, decât caracterul de ușurătate al bărbatului ²⁾. Prostituata, din punct de vedere moral, nu se află pe aceeași

¹⁾ Strömberg C : Die Prostitution — Stuttgart V, v. F. Enke 1899.

²⁾ l. c.

treaptă cu clienții săi, dupăcum s'ar putea crede dintr'o cumpănire puțin profundă a lucrurilor. Intradevăr faptele etnologice și diferențele biologice între sexe, pun din acest punct de vedere, pe bărbat și femei, în lumini cu totul deosebite. Va trebui deci să credem pe Krafft-Ebing când spune că: „... bărbatul care evită femeea și femeea care aleargă după senzații sexuale, sunt apariții abnorme¹⁾.”

În articolul de față precum și în seria articolelor ce vor urma, vom considera aproape exclusiv prostituția feminină privită sub aspectul desfrâului remunerat, cadrele sociale și morale, cari o favorizează și o întreține, apanajul ei veneric și mijloacele de sanare aplicabile.

Vechimea prostituției din punct de vedere psihologic coincide aproape cu vechimea omenirii însăși. Zic *aproape*, fiindcă în cele mai primitive condiții ale omenirii, atunci când femeea era supusă cu desăvârșire spiritului autocrat al bărbatului sau își alegea partenerul după *înclinările* propriilor ei sentimente și pasiuni, prostituția a fost probabil necunoscută. Însă în momentul, când alături de un început de autodeterminare, s'a desvoltat în conștiința femeii dorința de a cere o recompensă dela bărbatul căruia i-se dă, a început prostituția. Dela această dată ea urmează pas cu pas drumul ascendent al omenirii, fiind în strânsă corelație cu moravurile și felul de viață al popoarelor.

Din punct de vedere etnologic, *Rabutaux*, împarte prostituția în patru clase, corespunzătoare unor epoci evolutive distincte ale omenirii: *primitivă, ospitalieră, religioasă și legală*²⁾.

1. *Prostituția primitivă*, începe într'o îndepărtată epocă preistorică, odată cu prima femeie, care ademenită de daruri, primește îmbrățișerile celui ce i-le oferă. Acest început se stabilește desigur numai în mod speculativ, însă psihologic real. Darurile le constituiau probabil niște pene de pasăre puțin obișnuită, cari măgulind vanitatea primitivei, o făcea să uite inconvenientele biologice, pe cari le atrag după sine, momentele de cedare. La fel o bucată de pește sau vânat, un minereu strălucitor, sau în fine alt obiect, ce ar fi putut încânta gustul sau vanitatea.

2. *Prostituția ospitalieră*, a început mai târziu, după instituirea familiei, după formarea triburilor și popoarelor. Ospitalitatea.

¹⁾ cit. din Strömberg.

²⁾ Hügel: Zur Geschichte, Statistik u. Regelung der *Prostitution*. Viena. 1865.

exagerată a popoarelor din vechime, creia pentru streinul pripășit, maximul de confort și politeță. În acest scop bărbatul împărția cu streinul, benevol, voluptatea iubirei. Femeile iarăși, cedau cu ușurință, dacă nu cu entuziasm, din curiozitate sau plăcere de a varia, pe de-o parte, ademenite de mirajul unui bogat cadou sau din dorința de a rămâne de pe urma nobilului călător, mama unui urmaș mai distins.

Pe acele timpuri domnea credința, că divinitățile, transformate în simpli călători, își purtau toiagul pribegiei printre pământeni și poposeau adeseori pe la casele lor. În cultul vechilor Indieni, Egipțeni și Greci, aceasta era o credință adânc înrădăcinată. Reminiscențele ei le aflăm chiar și în credința creștină, în poveștile călătoriei lui Sf. Petru cu Dumnezeu, transformați în cerșitori. Deosebirea este, că acestea din urmă sunt cu un conținut pur moral și nu au în ele nimic comun cu metamorfozele senzualului Zeus sau Marte. Deci streinul ce solicită ospitalitatea, ar fi putut fi un Zeus sau Marte, sau poate un Osiris sau un Brahma.

3. *Prostituția religioasă*, este aproape de aceeași vârstă cu precedenta și nu are areori strâns unită cu dânsa. Ea își variază fizionomia, după cultul căruia îi aparține și privity prin prizma moralei actuale, ne înfățișează cea mai caleidoscopică lipsă de scrupul. E memorabil cultul Venerei, al lui Bacchus, Priapus și Isis sau al zeiței de Mylitta asiriană, în templul căreia fiecare femeie trebuia să se vândă, cel puțin odată în viață, unui strein, oricare ar fi fost suma oferită. Prețul se vărsa în visteria templului.

Balus, zeul luminei, atrăgea în templul său o imensă mulțime de femei și rolul zeului soarelui îl jucau întotdeauna, cu succes, șireții pontifi ai templului.

Vechile Indiene se satisfăceau cu predilecție prin statuia unui monstruos idol.

Toate popoarele acestei epoci, aflate pe o joasă treaptă culturală, erau sub stăpânirea atotputernică a mitelor și legendelor. Impresiile culese din lumea externă, neaflând în mințile lor o justificare științifică erau atribuite pur și simplu, celor mai bizare divinități. Ploile, seceta, trăznetul, cutremururile sau izbucnirile vulcanilor, sufereau interpretarea unui delir mistic. Zeii trebuiau împăcați. Bărbații le sacrificau bucate, vite, vânat etc., iar femeile castitatea și fetele nevinovăția, de care slujitorii divinității, în senzuala lor brutalitate, profitau arbitrar.

Din prostituția grecească desprindem numai faimoasa instituție a heterelor ateniene și sistemul spartan de zootehnie. Heterele

constituiau prostituția nobilimei; (fetele de bordel, dicteriadele și auletridele, aparțineau exclusiv proletariatului) de care uza fiecare, fără influința vre-unui scrupul de ordin familial sau moral. Celebrul Demostene ne dă o clară icoană a vieții ce caracteriza Atena timpului său, arătând într'o singură propoziție raportul între heteră, concubină și soție: „Pentru plăcerile senzuale, înafară de legăturile conjugale, avem heterele, pentru serviciul casnic concubinele, iar pentru nașterea de copii legitimi, soțiile“.

Curios era iarăși sistemul din Peloponez. Spartanilor le trebuiau copii sănătoși, cari să devină bărbați puternici și soldați cari să poarte cu ușurință greutatea armelor. Astfel pentru Lycurg, legislatorul spartan (884 î. Ch.) iubirea sexuală nu era decât un mijloc de a crea o posteritate vigoasă¹⁾. Credința matrimonială, era subordonată acestei tendințe și puternicul spartan, afla de bine să-și aleagă după plac o altă soție, pentru câteva nopți, pentru a-și asigura vigoarea urmașilor. Bărbații slabi sau bătrâni își cedau femeile, unor tineri bine legați și excelent întreținuți. Un bărbat spartan nu avea dreptul să se însoare înainte de treizeci de ani și nici fetele să se mărite înainte de douăzeci. Până la această vârstă, ambele sexe erau supuse aceluiași exercițiu fizice și acestea aveau ca efect, dezvoltarea ireproșabilă a indivizilor.

Absența îndelungată a războinicilor, care ar fi deminuat numărul nașterilor, și ar fi atras după sine o reducere numerică a populațiunei, se compensa printr'o ceată de tineri puternici, cari asigurau natalitatea. Însă această societate clădită pe astfel de baze eugenice cu aspect zootehnic, a decăzut repede, contaminată de moravurile timpului.

Fidelitatea conjugală exista desigur și ea în aceste timpuri, de îndepărtată istorie. Amintesc numai pe Penelope din epopeia lui Homer, căci întreaga Odisee, nu e în fond decât un mănunchiu de ditirambe la adresa acestei fidelități.

La Romani, prima prostituție a fost tot cea religioasă, iar începuturile ei coincid cu însuși începutul vieții de stat. Dacă ar fi să considerăm banalizarea — de către Valerius — a romantismului legendei lui Romulus și Remus, ar trebui să recunoaștem că, prostituția înflorea încă pe timpul nașterii faimoșilor gemeni. Laurentia, amanta lui Faustulus ar fi purtat porecla de „lupa“ (lupoaică) din cauza că ar fi alergat adeseori prin păduri, pentru o pradă senzuală. Aceasta ar fi deci lupoaică ce a alăptat Gemenii.

¹⁾ Schrank: Die Prostitution in Wien etc. Viena 1886.

In vremea republicei însă, în vremea celebrelor matroane și a purității moravurilor, prostituția romană ar fi fost puțin avansată. Contaminarea morală, a venit din orient, odată cu marile cuceriri. Promiscuitatea asiatică a luat calea Romei; Venera de Mylitta, Bacus și Isis au aflat o nedemnă ospitalitate, în sânul poporului pe pragul decadenței; bachanalele, lupercaliile și floralile, subliniau frenetic putreziciunea moravurilor.

Inceputul erei creștine înseamnă finea acestui fel de prostituție. Religia dragostei a bunătății și a castității, elimină din sânul societății prostituția religioasă și ospitalieră. Prostituate însă, au existat, ca expresia unui permanent defect moral al societății. A început prostituția profesionistă, reglementată, legală.

4. *Prostituția legală*, își are începutul în vremuri destul de îndepărtate. *Solon* (600 a. Ch.) a fost probabil primul, care prin legi severe, a încercat să stăvilească la Atena, desfrâul de import asiatic. Asistăm la înființarea primelor bordele, patronate de stat. Pentru streini, bordelele nu erau altele decât însăși templele Venerei. Pentru indigeni a înființat „dicterionul“ și „porneionul“, dotat cu sclave streine, cumpărate de stat; o adevărată instituție publică, cu taxe accesibile. Instituția lui *Solon* era pusă sub patronajul Venerei de Pandemos.

Beneficiile acestor case de toleranță erau cedate statului, care la rândul său avea obligațiunea de a întreține clientele. Cu supravegherea era însărcinat un funcționar special, care avea latitudinea să fixeze taxa pentru fiecare clientă, după capacitatea grațiilor ei.

Dicteriadelor — după cum se numeau fetele de bordel — nu le prea era permis să părăsească locuința, decât cu ocazia serbărilor date în onoarea patroanei lor, Venera. Această restricție nu le împiedeca totuși de a nu tânji tot timpul înaintea casei, învelite doar în haine sumare și străvezii. Atenienele libere, cari se abandonau prostituției își pierdeau originea, copiii lor își pierdeau drepturile cetățenești și juridice și nici nu puteau păși ca oratori în adunările poporului.

Inființarea acestor bordele a fost desigur, cel mai bun prilej de depravare masculină. Pentruca bărbații totuși să arate oarecare interes și soțiilor lor, *Solon* a ordonat ca fiecare bărbat să păstreze, cel puțin de trei ori pe lună, patul conjugal.

Anul înființării bordelelor la Roma, nu e cunoscut de istorie. E cunoscut numai că, edilul Mancinus (180 a. Chr.) pe când făcea inspecția unei case publice, a fost alungat cu pietre, de către pensionarele casei.

Casele de toleranță romane, purtau numele de lupanarium (lupa=lupoaică) fornix, stambulium sau summoenium fiindcă „metricile“ locuiau adeseori sub zidurile cetății.

Numărul acestor case, patronate de către stat, era de 70.

Nu mai amintesc bordелеle „nereglementate“ al căror număr era enorm. Ca bordеле funcționa și templul lui Isis, Ceres, Flora și Venus și băile publice, circul însuși etc.

In evul mediu, prostituția era supusă celor mai variate restricțiuni moraliste și legale. Codexul lui Justinian conține numeroase măsuri împotriva prostituției. Barbarii năvălitori, au fost sub aspect moral, mult superiori popoarelor vechi. Multe seminții barbare considerau prostituția drept crimă, aplicându-i pedeapsa în consecință.

Odată cu religia creștină a început o înverșunată persecuție la adresa prostituției; rugul, spânzurătoarea și tortura pândesc deopotrivă pe prostituată, proxenet sau patron. O persecuție ipocrită, căci Carol cel Mare împreună cu nobilii timpului, aveau case întregi de favorite.

Această stare de lucruri a dăinuit până la anul 1000, când naiva credință asupra sfârșitului lumii și domniei lui Antichrist, a patronat cea mai frenetică depravare.

Friderich Barbarossa (1159) a emis cele mai severe legi împotriva prostituției. Intre altele, se obișnuia pedeapsa cu tăierea nasului.

Ludovic IX cel sfânt, a încercat o combatere prin religie. Astfel Arhiepiscopul de Paris, Guillome de Saligny, — după ordinul suveranului — a adunat prostituatеле și înfățișându-le profesiunea lor ca cel mai rușinos lucru, a determinat pe multe din ele să caute refugiul în niște azile anume destinate lor, numite „Maisons de Chartières“ sau mai târziu „Maisons de filles Dieu“. Acestea s'au contopit apoi cu diferitele orduri ale femeilor văduvite prin mulțimea cruciadelor. Se zice că în aceste institute nu ar fi domnit prea multă cinste și castitate.

Au urmat ordonanțe severe, emise de acelaș suveran; totuși în cele din urmă, regele beatificat, de către biserică, a ajuns spre a se convinge, că o reglementare, severă, nu poate da rezultatul dorit și a recunoscut prostituția ca profesiune.

În secolul ce a urmat, când prostituția luase un aspect îngrijorător, asistăm la o tacită reprimare a ei, impusă de austerеле moravuri ale ordurilor cavaleresti.

Spre finea veacului al XIV. decad cavalerii, iar prostituția își reia vechea ei înfățișare.

Au urmat în toate țările, legi nenumărate și de o severitate alternantă. Inceputul erei noi, află prostituția recunoscută de către stat, supusă unui moderat reglementarism social. Spania a rămas mult timp, singura țară ce persecuta desfrâul plătit, cu o inimaginabilă asprime.

Această epocă, în care desfrâul plătit, a început prin a fi recunoscut de către stat și combătut prin mijloace pur administrative, se întinde până într'o epocă destul de apropiată de noi, când marile descoperiri în medicină, au dat posibilitatea și unei combateri sanitare.

Studiind amănunțit istoricul prostituției, se poate recunoaște cu ușurință, că pivotul în jurul căruia gravitează întreaga problemă, e suportul moral defectiv, al societății. Iată motivul pentru care îl subliniasem în definițiunea dată mai sus. Acest lucru reese cu suficientă claritate, din epoca de înflorire a republicii romane, apoi a cavalerilor medievali, când puritatea moravurilor, a reprimat desfrâul, pe care nici religia, nici inchiziția nu l-a putut reprima.

Asupra perspectivei prostituției în viitor, vom reveni în alt capitol.

BCU Cluj / Central University Library Cluj

Ovidiu Comșia.

Tabla de materie pe anul 1929.

Dr. COMȘIA: Legislație: combaterea tuberculozei în Italia, Austria și Suedia. No. 1—2.

— Tuberculoză, graviditate și căsătorie. No. 3—4.

— Rolul locuinței în dezvoltarea tuberculozei. No. 3—4.

— Tuberculoza și starea socială. No. 5—6.

— Câteva date statistice asupra frecvenței veneriilor în Germania. No. 5—6.

— Semnificația socială a veneriilor. No. 7—8.

— Prostituția. No. 11—12.

COSTREȘ Z.: Impresii dintr'o călătorie de studii în America. No. 1—2.

— Sora de ocrotire. No. 3—4.

— Crâmpee din evoluția igienei școlare, cu indicațiuni referitoare la activitatea sorei de ocrotire în școală. No. 9—10.

Dr. CUCU V.: Descentralizarea sanitară. No. 3—4.

Dr. DANIELLO L.: Școala în aer liber, în serviciul luptei anti-tuberculoase. No. 8—4.

Dr. L. ISAICU: Studențimea română din Cluj și educația fizică. No. 11—12.

Dr. GOMOIU I.: Mortalitatea prin tuberculoză și „Programul de 10 ani” de combatere a acestei boli în statul Massachusetts (Statele-Unite ale Americii). No. 5—6

- Dr. GOMOIU I., RĂMNEANȚU : Ancheta sanitară din Gilău, jud. Cluj. No. 9—10.
- Fragmente din raportul asupra anchetei din plasa sanitară de demonstrație Gilău, jud. Cluj No. 11—12.
- MANOILĂ V. : Munca generalizată și munca specializată în asistența socială și în asistența sanitară. No. 1—2.
- Dr. NOVEANU V. : Căsătoria și originea familiei. No. 1—2
- Mișcarea eugenică în Franța. No. 1—2.
 - Considerațiuni eugenice asupra căsătoriei și originii familiei. No. 3—4.
 - Pauperismul și efectele sale. No. 3—4.
 - Testele și întrebuintarea lor la determinările aptitudinilor. No. 5—6.
 - Despre orientarea profesională. No. 5—6.
 - Orientarea profesională. No. 7—8.
 - Lupta în viață. No. 7—8.
- Dr. OPREA : (vezi Dr. Rămneanțu).
- Dr. PREDĂ. G. : Foloasele ce ne-ar aduce dispensarele de igienă și profilaxie psihică. No. 1—2.
- Importanța creerii institutelor pentru alcoolici. No. 3—4
 - Raporturile dintre neuro-psihiatrie și psiho-sociologie, care evidențiază odată mai mult importanța igienei și profilaxiei psihice. No. 5—6
 - Ereditatea și educațiunea. No. 9—10.
- PUȘCARIU V. : Baza celulară a eredității. No. 3—4.
- Baza celulară a eredității. No. 5—6.
 - Cromosomii și determinarea sexului. No. 11—12.
- Dr. RĂMNEANȚU P. : Importanța educației fizice în școlile primare. No. 5—6, 7—8.
- Principiile și organizarea serviciului de igienă în Jugoslavia. No. 9—10.
- Dr. RĂMNEANȚU P., Dr. OPREA : Mișcarea natalității în Banat. No. 7—8.
- Vezi Gomoiu. No. 9—10.
- Dr. RETEZEANU : Igiena națiunii și educația profesională. No. 9—10.
- Spiritul contrariant și orientarea profesională. No. 11—12.
- ROȘCA A. : Debilitatea mintală. No. 5—6.
- Cercetări asupra inteligenței populației din circumscripția sanitară model cu centrul Gilău. No. 7—8.
- SADOVEANU I. : Controlul social al vârstei preșcolare. No. 9—10.
- Dr. SLĂVOACĂ T. : Razele solare. No. 5—6.
- Dr. STANCA D. : Baza de plecare a înființărilor ambulatoriilor policlinice.
- No. 1—2.
 - Influența nicotinei asupra muncitorilor fabricii de tutun din Cluj. No. 3—4.
- Dr. ZOLOG M. : Influența mediului asupra inteligenței. No. 1—2.
- Munca copiilor. No. 3—4, No. 5—6.
 - Copii delincvenți. No. 5—6.
 - Copii dependenți. No. 7—8.