

Eugenia — Igiena națiunii.

III.

Majoritatea măsurilor eugeniei nu se poate impune cu succes pe cale legislativă. Reușită generală a acestor dispozițiuni se bazează în primul rând pe conștiința și răspunderea biologică. De ce fel se fie aceasta conștiință și răspundere? Eugenia vizează ori viitorul familiei (căsătoriei) ori cel al rasei, ca singurele formațiuni sociale, cari ar garanta ori evidenția perpetuarea calităților biologice ereditare. Rasa însă, în înțelesul ei științific, este o noțiune prea vagă, că să ne poată încălzi și îndruma manifestările noastre în mod continuu, iar răspunderea biologică familiară prea îngustă, prea mult și ușor influențată prin tendințele individualiste, ca să poată duce la un rezultat eugenic hotărîtor.

Aceste au fost motivele principale, pentru cari am crezut necesar, a da științei, care se ocupă cu prosperitatea biologică a generațiilor viitoare un colorit și un scop precis național și pentru cari am înlocuit termenul și noțiunea de eugenie cu acela al igienei națiunii. Conștiința și răspunderea național-biologică, odată stabilite prin o educațiune corespunzătoare, vor fi ușor în stare, de a duce la izbânda principiile eugenice.

Se zice, că națiunea nu este o formațiune biologică, ci politică artificială și că deci n'ar avea nimic a face cu trecerea caracterelor ereditare din generație în generație. Ar fi un aglomerat de indivizi, de proveniența biologică variată, uniți prin limba comună, dar îndeosebi prin interesele comune. Nu putem să afirmăm, și n'am făcut-o niceodată, că noi românii am fi o rasă pură, cum îmi împruță dl Harea într-o serie de articole din ziarul România Nouă. Sunt conștient de faptul, că nu suntem toți descendenții direcți ai unei singure familii ancestrale, dar din momentul ori epoca când din asociația și amestecul popoarelor, din cari ne tragem originea, a rezultat o nouă unitate etnică, poporul român, de când aceasta formațiune, care la început poate s'a datorit unor interese

comune, s'a cimentat prin o limbă și credință comună, de atunci deja a început să se stabilească tot mai mult și tot mai definitiv înrudirea biologică între membrii săi și conștiința acestei înrudiri este fundamentul real al sentimentului nostru național. Desigur și ulterior a mai intrat în acest popor elemente de sânge străin, dar ei a fost asimilați nu numai prin limbă și interese ci și prin legăturile „de sânge“ în cari a intrat cu timpul, așa încât descendenții lor în urmă a devenit realminte români, asimilați și din punct de vedere biologic, cu însușiri ereditare românești.

Conștiința națională în acest sens ne face să respectăm și iubim trecutul nostru, să știm, că lui îi datorim patrimoniul nostru de bogăție firească, și ea abia ne impune în mod hotărât să ne gândim la soarta generațiilor viitoare ale poporului nostru. O conștiință, care a fost mobilul faptelor mărețe și sacrificiilor enorme ale strămoșilor noștri și care va trebui să reînvie tot spre sacrificiu și fapte naționale și în noi, cari azi nu mai vrem să recunoaștem răspunderi biologice față de trecut și viitor și cari ne acoperim indiferența și egoismul prin afirmațiuni și tendințe la aparință umanitare, opuse intereselor neamului.

Conștiința națională fără substratul biologic, fără a fi pătrunsă de legăturile noastre firești cu trecutul și cu viitorul, nu ne este de folos. Conștiința și răspunderea național-biologică va fi singură în stare de a ne mobiliza și susține grija pentru prosperarea generațiilor viitoare, de a ne reda și îndruma forțele de luptă pentru o muncă constructivă și de a ne asigura rezistența și demnitatea. Ea nu se poate impune prin legi, ci trebuie educată în mod conștient. Ea trebuie se fie fundamentul educațiunii în familie, școală și societate.

Poate se pricepe acum mai ușor, pentru ce am înlocuit eugenia cu igiena națiunii, modificând nu numai numele ci și concepția științei noi. Căci este evident, că dacă privim națiunea ca o unitate biologică și vrem să-i garantăm prosperitatea în viitor, nu ne vom putea limita la măsurile indicate de eugenie. Va trebui să studiem înainte de toate biologia și patologia poporului nostru, forțele și defectele sale firești, starea și mișcarea sa cantitativă și calitativă, să cunoaștem influențele, care' periclitează ori protejează, să punem în valoare forțele pozitive, să împiedecăm acțiunea elementelor cu tendințe opuse binelui neamului și pe lângă măsurile calitative ale eugeniei negative, pozitive și preventive, să ne gândim și la cantitatea urmașilor, la garantare forței lor numerice.

Igiena națiunii este deci mai complexă decât eugenia, pe care

o întregeste în mod esențial. Ea ne indică în baza elementelor, luate din trecut și prezent, în baza studiului biologiei și patologiei națiunii, cum să asigurăm vigoarea calitativă și cantitativă ale generațiilor viitoare.

S'a făcut obiecțiunea, că igiena națiunii în mod forțat va trebui să ducă la un orgoliu patologic național, la intoleranță, ură și dispreț față de alte națiuni, va stimula la lupta destructivă între națiuni și s'ar opune deci tendințelor de înfrățire generală pașnică, caracteristice, cum se afirmă, civilizației de azi.

Nu aprobăm nice noi naționalismul acăpărător, economic, cum suntem și contra concepției „raselor superioare“. Dar nu vedem necesitatea absolută a acestor consecințe ale naționalismului *biologic*. Putem fi foarte bine români conștienți și solidari în răspunderi și îndatoriri, fără a fi agresivi și fără a disprețui calitățile bune ale altora. Când ai fixată și forte conștiința națională poți fi ușor tolerant cu alții, fără a te periclită însuși. Dar a te lăsa amăgit de un umanitarism nesincer, a nu opune rezistență unei exploatare parazitare, de orice natură ar fi, a pierde solidaritatea de dragul unui individualism ori internaționalism exagerat, nu mai înseamnă a fi tolerant, ci indiferent față de soartei neamului.

I. Moldovan.

Teoriile Evoluției.

Darwin și Origina speciilor.

Independent de ideile transformiste ale lui Lamarck și Geoffroy Saint Hilaire care n'au avut decât un slab răsunet printre naturaliștii din acea vreme, marele naturalist englez Darwin reușește să atragă atenția întregii lumi științifice asupra ideii evoluției și să-i fixeze definitiv importanța, înlocuind ipotezele abstracte și generalizările printr'o argumentare sprijinită pe observațiuni și experiențe, care nu puteau suferi nici o desmințire.

Primele observațiuni asupra speciilor animale și vegetale de o precizie remarcabilă, le-a făcut Darwin cu ocazia unei îndelun-

gate călătorii de explorare în America de Sud. Succesiunea și înlocuirea faunelor dela Nord spre Sudul acestui continent, apropiata înrudire a speciilor insulare cu cele ce trăiesc pe continent cât și raporturile strânse dintre speciile stinse și cele actuale, l'au determinat chiar de la început să creadă că speciile animale și vegetale nu sunt entități fixe, deosebite și independente, ci prezintă forme intermediare și se trag unele din altele, cele vecine nefiind decât urmași ai unei aceleași forme ancestrale, modificată prin adaptarea la diferitele medii și la schimbări în condițiile de viață.

Adăogând la aceste observațiuni și ideia de a aplica la evoluția naturală a viețuitoarelor procedeul de *selecție artificială* pe care-l practicau de multă vreme crescătorii englezi cu animalele domestice, Darwin ajunge la concluzia că o selecție asemănătoare cu cea artificială a crescătorilor se întâmplă și în natură, *selecție naturală* care poate să explice formarea speciilor.

Factorul care poate determina această selecție — fără îndoială mult mai înceată decât cea artificială — e găsit de Darwin în lupta pentru viață.

Ideia luptei pentru viață i-a fost sugerată de citirea cărței lui *Malthus* asupra populației, în care se afirma că „populația crește în proporție geometrică, în timp ce resursele de trai nu cresc decât în proporție aritmetică“, fapt ce provoacă în fiecare generație o concurență vitală, care aduce în mod fatal pieirea celor mai puțin pregătiți să susție lupta și supraviețuirea celor mai bine adaptați la condițiile de existență.

Această luptă pentru viață nu e totdeauna o concurență între indivizii aceleiași specii sau între indivizii de specii deosebite ci și o împotrivire sau o adaptare față de diferiții factori ai mediului: climă, lumină, căldură etc.

Lupta pentru existență realizează deci, după concepția lui Darwin selecția naturală, care determină pe de o parte dispariția unora dintre indivizi, iar pe de alta produce și dezvoltă caractere noi și formează specii noi.

Pentru a explica teoria evoluției, savantul naturalist englez înzestrat cu un minunat spirit de observație și cu o vastă erudiție face apel la exemple din cele mai demonstrative luate din paleontologie, anatomie comparată și embriologie.

Inrudirea strânsă dintre resturile fosile a două formații consecutive cât și dezvoltarea succesivă și gradată a formelor superioare sunt probe paleontologice care nu lasă nici o îndoială asupra realității evoluției speciei.

Așa e asemănarea uimitoare ce există între tatuul gigantic ce trăia odinioară în America de Sud și tatuul de astăzi.

În privința perfecționării gradate exemplul cel mai clasic îl dă conformația piciorului la strămoșii calului, în erele terțiară și cuaternară din America, în timpul unei perioade a cărei durată e socotită la 4 milioane ani!

Se știe că la fiecare picior calul actual n'are decât un singur deget terminat cu o puternică copită.

Ori el își trage originea din animale ca *Orohippus* ce a trăit eocen, având patru degete la picioarele dinainte și trei la cele din-dărăt, degetul al 5-lea fiind în stare rudimentară. Tipurile succesive mai recente: *Mesohippus* și *Miohippus* din oligocen, *Protohippus* din miocen, *Hippidion* din cuaternar sufăr o reducere gradată a numărului degetelor, calul actual rămânând cu un singur deget, cel median, având de fiecare parte câte un rudiment ce reprezintă urma celor două degete laterale dispărute (fig. 1.).

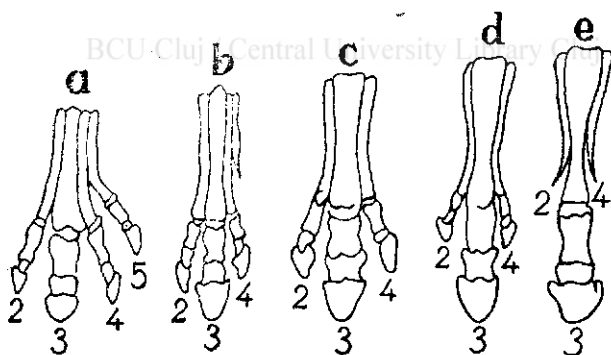


Fig. 1. Piciorul anterior în seria orthogenetică Equideelor din America de Nord (după Schmidt)

a) *Orohippus*; b) *Mesohippus*; c) *Miohippus*; d) *Protohippus*; e) *Equus*.

Omologia organelor rudimentare (glanda pineală, apendicele ileocecal, picioarele atrofiate ale balenei) e încă o dovadă că speciile evoluează păstrând înrudiri între ele.

În cazul calului, citat mai sus, rudimentele degetelor nu sunt altceva în organizarea animalului actual, decât o amintire a structurii strămoșilor din care-și trage originea.

Probele cele mai decisive în sprijinul teoriei evoluției sunt însă pentru Darwin cele embriologice.

Asemănarea așa de bătaoare la ochi dintre embrionii diferi-

telor vertebrate superioare în primele faze de dezvoltare, care nu permite să putem distinge embrionul unui mamifer de al unei păsări sau al unei reptile cât și asemănarea părților omoloage ale embrionului la animale din grupe deosebite evidentiază că embrionul nu reprezintă altceva decât strămoșul comun al mai multor grupe de animale. Astfel de omologii se observă în: identicitatea scheletului embrionar la toate vertebratele sau în mugurii din care vor lua naștere membrele, apariția crăpăturilor branchiale la embrionii mamiferelor etc.

Alte argumente pe care le folosește Darwin în susținerea teoriei evoluției sunt bazate pe observațiile sale asupra distribuției geografice; deosebirile sau afinitățile dintre faunele regionale fiind în funcție de condițiile geografice și climaterice.

Un factor însemnat în evoluția speciilor este prezența barierelor sau a obstacolelor (mări, munți), care împiedecă migrația animalelor.

În acest fel se explică pe de o parte ipsa totală a batracienelor și reptilelor în insulele care sunt depărtate mai mult de 500 km. de țărmul continentului, cât și afinitățile ce există între fauna insulară și cea continentală, când insulele nu sunt depărtate de continent.

Val. Pușcariu.

Mendelismul la om.

Ereditatea caracterelor fiziologice.

Ereditatea mendeliană se constată și în specia umană, deși omul pare să fie animalul cel mai puțin predispus pentru cercetările de ereditate mendeliană.

Rezultatele mai puțin sigure care se capătă când se studiază ereditatea mendeliană la om își au explicația în faptul, că trebuiesc totdeauna încrucișați indivizi a căror ascendență să fie bine cunoscută și care să fie capabili a da un foarte mare număr de urmași.

Ori origina paternă reală a descendenților e adesea foarte îndoelnică fiind aproape imposibil să avem generații absolut pure,

iar insuficiența numerică a urmașilor complică și mai mult problema, făcând ilusorie în multe cazuri căutarea raporturilor mendeliene între indivizii deosebiți din a doua generație cât și determinarea posibilităților ereditare ale unei familii.

Pentru a scoate în relief greutatea pe care le întâmpină aplicarea eredității mendeliene la om e destul să amintim, că nu există mai mult de 60 de generații de oameni de la începutul erei creștine, număr de generații care se poate obține în timp de 2 luni la infusorul *Paramoecium* sau în doi ani la musca *Drosophila*. Deaceia nu e de mirare că mecanismul eredității caracterelor omenești e încă nesigur și că formulele mendeliene nu pot fi aplicate de cât cu rezerve speciale la ereditatea omului, fără pretenția de a verifica o constatare făcută de multă vreme la plante și animale.

Cu aceste rezerve observarea fenomenelor ereditare la om poate primi uneori interpretările pe care le pun la îndărmână mendeliienii.

Doi din cei mai de seamă mendeliieni: americanul *Davenport* și germanul *Plate* au catalogat mai mult de 60 de caractere care par să se moștenească urmând legile lui Mendel, aproape 50 fiind de natură patologică și teratologică, iar restul reprezentând caractere normale.

Numărul mare al caracterelor de natură patologică și teratologică se datorește nu unei deosebiri a felului de ereditate față de caracterele normale, ci faptului că sunt mai ușor de observat și de urmărit din generație în generație.

Caracterele mendeliene care au fost observate până acum în ereditatea normală la om sunt: *culoarea și forma părului, culoarea ochilor, culoarea pielii, fisionomia, temperamentul și aptitudinile intelectuale.*

Colorarea părului. Colorațiunile atât de variate ale părului ar rezulta din îmbinarea a doi pigmenți, care se întâlnesc fie singur, fie asociați. Unul din pigmenți e granulos și de culoare brună sau neagră, celalt e lichid și de culoare gălbuie sau roșie. Cum cel dintâi e mai închis poate masca pe al doilea, comportându-se deci în încrușări ca dominant.

Prin urmare când observăm un păr castaniu nu știm dacă el conține ambii pigmenți sau numai pe cel brun; dar în cazul pigmentului galben-roșcat putem fi siguri că singurul pigment existent e cel galben-roșu.

Unirea dintre doi indivizi cu părul roșu (recesivi puri) ar trebui să dea totdeauna naștere la copii lipsiți deasemeni de pigmentul

brun. Observațiile au arătat însă că uneori faptele vin în contradicție cu concepția mendeliană. Astfel în unul din aceste cazuri din nouă copii ieșiți din părinți ce aveau părul roșu, patru aveau părul negru, unul avea părul castaniu, trei roșcat și unul galben.

E lucru știut de altfel că există o serie întreagă de nuanțe în culoarea părului, această culoare putându-se modifica cu vârsta și în funcție de stările fiziologice.

Pentru a preîntâmpina dificultățile pe care le scot la iveală încrucișările, experimenterii au stabilit convențional opt categorii de culori: negru, castaniu, castaniu deschis, roșu, roș deschis, galben, galben palid, înglobând în aceste categorii gama așa de variată a culorii părului.

Forma părului. După formă părul a fost împărțit în 2 categorii: neted și buclat sau creț, considerându-se în general forma buclată drept dominantă, iar cea netedă recesivă.

Se cunosc însă numeroase cazuri când din părinți cu părul neted (recesivi puri) au ieșit copii cu părul buclat (dominanți), fapt ce s'ar explica prin o falsă recesivitate; părinții având o *dominanță incompletă*, după limbajul mendelian.

Observările lui E. Fischer asupra încrucișării părinților au arătat proporții de 228 copii cu păr buclat, față de 71 cu păr neted, adică aproape raportul mendelian. $\frac{3}{1}$. (Fig. 1.)

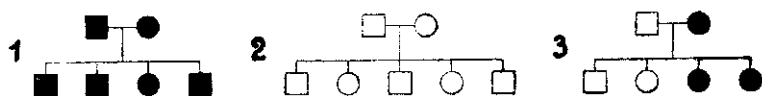


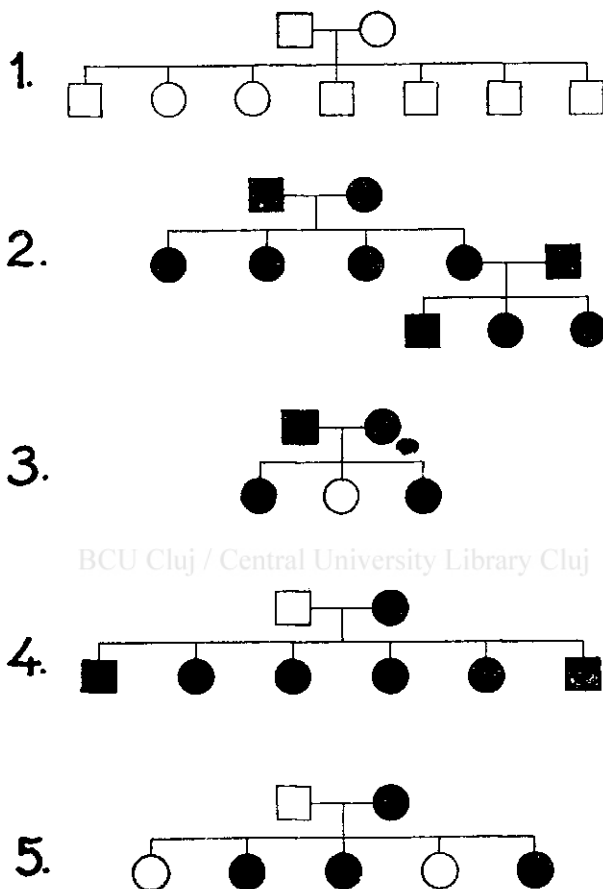
Fig. 1. Ereditatea formei părului (după E. Fischer) s'a însemnat prin patratul și cercul înegrit părul buclat, iar prin patratul și cercul alb părul neted, patratul reprezentând sexul mascul, iar cercul sexul femel.

Culoarea ochilor. Din cercetările făcute s'a stabilit că ochii negri sau căprij își datoresc înfățișarea prezenței pigmentului brun pe fața anterioară a irisului. Când acest pigment lipsește de pe fața posterioară a membranei irisului, ochiul pare albastru, iar atunci când pigmentul nu se află pe nici una din fețe avem ochiul roș al albișorilor.

Uneori la pigmentul brun se mai adaugă un pigment galben care transformă brunul în verde și albastrul în cenușiu.

Davenport afirmă că negrul domină brunul, brunul domină cenușiu, acesta din urmă fiind dominant față de albastru, care s'ar comporta în toate cazurile recesiv.

Tabloul din fig. 2 arată repartiția culorii ochilor la părinții și copiii din cinci familii.



BCU Cluj / Central University Library Cluj

Fig. 2. Distribuția culorii ochilor la copiii părinților și copiii a 5 familii (după Scheidt)

(Aceleași indicații ca și în fig. 1.)

Se poate constata în aceste familii că există două cazuri când tatăl a avut ochi de culoare deschisă, iar mama ochi de culoare închisă. În unul din ele (4) copiii au cu toții ochi de culoare închisă, în celalt (5) sunt 3 copii cu ochi de culoare închisă și 2 copii cu ochi de culoare deschisă.

Alte două cazuri privitoare la încrucișarea a doi părinți având ambii ochi închiși (2 și 3) arată în un caz (2) moștenirea ochilor închiși și în generația doua, iar în celalt (3) doi copii cu ochi închiși și unul cu ochi de culoare deschisă; în sfârșit încrucișarea

dintre doi părinți cu ochi de culoare deschisă dă copii ce au ochi de culoare asemănătoare cu a părinților.

Hurst adunând observările făcute asupra a 139 de familii având la un loc 683 de copii dă următoarele date:

Grupe	Culoarea ochilor					
	Tată	Mamă	Copii			
			Închisi	0/0	Deschiși	0/0
I.	D	D	—	—	101	100
II.	I	I	195	100	—	—
III.	I	I	45	71·4	18	28·6
IV.	I	D	66	100	—	—
V.	I	D	121	46·9	137	53·1

D = culoare deschisă. I = culoare închisă.

Comparând aceste date cu fig. 2 găsim o mare asemănare în felul repartizării colorii ochilor la copii în afară doar de ultimul caz: trei copii cu ochi de culoare închisă și doi cu ochi de culoare deschisă, unde raportul găsit de Hurst e $\frac{1}{2}$ ochi de culoare închisă 46·9% față de $\frac{1}{2}$ ochi de culoare deschisă 53·1%.

Bazat pe numeroase observațiuni Davenport ajunge să stabilească următoarele posibilități în transmiterea colorii ochilor de la părinți la copii:

$D \times D =$ o singură posibilitate (A)

$D \times I =$ două posibilități (B și C)

$I \times I =$ două posibilități (D și E)

schematizate în fig. 3.

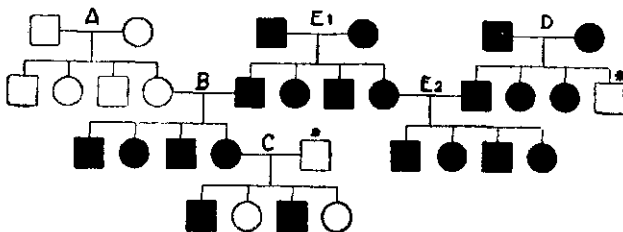


Fig. 3. Transmiterea colorii ochilor de la părinți la copii (schematic)

Culoarea pielii. Deosebit de interesantă e încrucișarea dintre oameni ce au culoarea pielii diferită, acesta fiind aproape singurul caz la om unde se poate spune că avem o încrucișare de rase pure.

Incrucișarea nu confirmă însă raportul mendelian, căci copiii nu au culoarea părinților ci o culoare intermediară între cele două, care caracterizează pe mulatri.

Val. Pușcariu.

Distribuția populației pe vârste.

Cine nu știe să citească din cifre, cine are o neîncredere (uneori foarte justificată) față de tot ce este statistică, nici nu-și poate inchipui ce mult ne poate istorisi un tablou statistic, nici nu ar crede, că din câteva date statistice putem ceta istoria unei țări, cu războaiele ei cu tot, putem trage concluzii asupra condițiilor economice, culturale, sanitare, etc.

Să vedem un exemplu. Ce putem noi ceta dintr'un tablou statistic, care ne arată distribuția pe vârste a populației unei țări? Ce ne spune nouă faptul dacă din populația unei țări 20% ori 40% este sub etatea de 15 ani, ori dacă 10% ori 30% este peste 50 ani? La unii desigur nimic, la alții foarte mult.

După *Sundbärg* distribuția pe vârste a populației este normală, dacă 50% a populației este între 15—50 ani. Sundbärg distinge 3 tipuri a distribuției populației pe vârste și anume: 1. tipul progresiv, 2. tipul staționar, 3. tipul regresiv, fiecare cu distribuția lui caracteristică. Aceste 3 tipuri sunt ilustrate prin următorul tablou:

Grupuri de etate (ani)	Distribuția populației pe vârste		
	Tipul progresiv	Tipul staționar	Tipul regresiv
0—14	40%	33%	20%
15—49	50%	50%	50%
50—	10%	17%	30%

Tabloul de mai sus ne arată, că procentul celor de vârstă mijlocie este constant în toate trei grupuri și că clasificarea depinde de proporția celor sub 15 ani și celor peste 50 ani.

Tipul progresiv cu 40% din populația totală a celor sub 15 ani ne indică un popor, o țară, cu o sucrescență bogată de elemente tinere, o natalitate mare și progresivă, un excedent natural care asigură progresul din punct de vedere numeric al țării. Numai 10% din populație pentru cei peste 50 ani, nu înseamnă de loc o moarte timpurie, precoce a acestor elemente, proporția lor e scăzută numai prin abundența elementelor tinere.

În *tipul staționar* proporția celor sub 15 ani și a celor peste 50 ani e deja aproape 3 : 1, nu 4 : 1 ca la tipul progresiv, înseamnă o natalitate mică, staționară, care asigură un mic excedent, ca populația să crească puțin din an în an.

În *tipul regresiv* proporția aceasta este deja 2 : 3, ceea ce înseamnă o natalitate în declin din an în an, și prin urmare creșterea în proporție a celor peste 50 ani, ceea ce nu mai înseamnă progres ci regres.

Natural distribuția pe vârste a populației nu este influențată în mod hotărîtor de natalitatea din un singur an, ci numai de natalitatea câtorva decenii.

Să analizăm distribuția populației pe vârste a câtorva țări, referitor la care am putut obține datele necesare. Natural nu putem aștepta se obținem tipuri curate, așa cum ne arată tabloul de mai sus, dar putem vedea tendința.

Grupuri de etate (ani)	Distribuția populației pe vârste							
	România (1912)	Franța (1911)	Germania (1910)	Anglia și Wales (1911)	Suedia (1910)	Irlanda (1911)	Statele Unite americane (1910)	Europa (1910)
0—14	37·1	25·7	34·8	30·7	33	29·6	32	33·6
15—49	47·6	51·2	49·7	53·4	50	49·5	54	49·4
50—	15·3	23·1	15·5	15·9	17	20·9	14	17·0

Tabloul de mai sus este atât de elocvent, încât aproape nu mai trebuie nici o explicație. Vedem că unele țări, între cari și România, se apropie mai mult de tipul progresiv, iar altele mai mult de tipul staționar (Suedia), până când Franța se apropie mai mult de tipul regresiv.

La aceste 3 tipuri mari mai trebuie adăugate încă 2 tipuri pentruca interpretarea datelor să se facă și mai bine. Dacă procentul celor între 15—50 ani este cu mult sub 50%, înseamnă o pierdere

prin emigrare, și acest tip se numește tip secisiv, dacă e peste 50%, înseamnă un câștig prin imigrare, și se numește tip accesiv.

De sigur ar fi cu mult mai interesant dacă am putea face comparația aceasta pe anii de după războiu, și ar fi foarte interesant a stabili tipul României întregite. Lipsa unui recensământ general însă, singura posibilitate de a cunoaște distribuția pe vârste a populației, paralizează orice lucrare științifică în domeniul demografiei actuale.

M. Zoilog.

Biopolitica. II.

Obiecțiuni și precizări.

Nu m'am așteptat, ca concepția biopolitică se fie acceptată fără obiecțiuni. Nici nu era de dorit, căci o critică obiectivă, oricât de severă ar fi, nu poate să fie decât utilă lămuririi, precizării și întregirii doctrinei noi. O primă condițiune însă, pentruca obiecțiunile făcute se fie de fapt utile, este, ca ele să se bazeze pe o interpretare corectă și obiectivă a celor scrise de mine și îndeosebi să nu intervertească, intenționat ori nu, sensul afirmațiunilor mele pentruca în acest mod să se ajungă la concluziuni cu totul deosebite.

În introducerea la broșura mea asupra biopoliticei spun: „În lucrarea de față voi milita pentru o organizare și o activitate în cadrele Statului, cari se fie pătrunse și conduse de îndatorirea supremă, de a garanta înainte de toate prosperitatea biologică a a capitalului uman. Capitalul uman este totalitatea cetățenilor, iar prosperitatea biologică este integritatea lor fizică, intelectuală și sufletească. Fizicul, intelectual și caracterul se întregesc și abia din echilibrul lor armonic rezultă prosperitatea biologică adevărată.“

Este deci evident, ce anume înțelegem sub capitalul biologic uman, care nu este de loc ceva vag, cum ne obiectează un autor, și totașa de evidentă este noțiunea de biologic, care nu este identic cu fizic. *Biologice sunt toate manifestările vieții, la animale în primul rând cele fizice, la om și cele psihice, mintale și sufletești.*

Evident că dacă cineva trece peste aceasta precizare și iden-

tifică biologic cu animal, primitiv ori sălbatec, atunci toată biopolitica primește un aspect straniu, ca o știință, care ar prețui mai mult viața animală primitivă, decât pe omul creator. Și atunci este ușor chiar să iei în batjocură noua doctrină, care ar sacrifica ascensiunea culturală a omului păstrării valorilor sale biologice, animale.

Sunt două complexe de factori hotărâtori pentru evoluția noastră ca individ, națiune și stat și anume mediul, în care trăim și patrimoniul ereditar. Sunt egali în importanța lor ori nu acești factori, este greu de precizat, dar este sigur, că elementul de bază este patrimoniul biologic moștenit. Acesta ar rămâne însă fără valoare, dacă n'ar interveni mediul fizic și social, pentru a stimula dezvoltarea și pentru a transforma în energii creatoare potențele, cari zac în organism. Omul se modelează sub influința mediului, dar efectul acestui din urmă este strict limitat de posibilitățile constituționale ale omului. Nici un mediu, oricât de minunat ar fi, nu poate să facă un geniu dintr'un imbecil.

Patrimoniul ereditar pune la dispoziția mediului modelator o sumă nesfârșită de calități potențiale, bune și rele, pentru fiecare individ și în variațiune continuă dela individ la individ. Cari dintre aceste calități vor fi selecționate pentru a caracteriza ulterior ființa individului respectiv, rămâne *in parte* la discreția mediului. Și atunci este un postulat elementar, să ne alcătuim acest mediu în așa fel, ca fiecare om să se poate valida optimal în raport cu calitățile înăscute, să se selecționeze valorile pozitive creatoare, să se reprime cele negative și distructive și în acelaș timp să se evite daunări inutile ale capitalului uman. Păstrarea capacității biologice la un nivel cât se poate de urcat, grija pentru prosperitatea biologică a capitalului uman, ca și plasarea fiecărui în viață la locul, care i-se cuvine în baza capacității sale particulare, sunt necesități elementare și primordiale.

Mediul deci nu este atotputernic. Moștenirea socială, valorile culturale create în trecut și puse la dispoziția noastră prin civilizațiune, vor putea fi susținute și potențate numai de oameni capabili de a purta aceasta sarcină și de a beneficia prudent de aceasta binecuvântare. Omul este elementul creator și nu mediul, și omul creiază în baza calităților sale biologice, deci fizice, intelectuale și morale la un loc. Aceste calități trebuiesc în primul rând protejate și respectate, ele dau omului valoarea lui reală.

Ni se obiectează mai departe, că biopolitica ar fi anticulturală, căci ea creiând o opoziție întră factorii biologici și cei cul-

turali și accentuând importanța hotăritoare a celor dintâi, subordonează mersul culturii prosperității biologice și diminuează ori desconsideră chiar în acest fel valoarea creațiilor umane. Aici este bine să facem o distincțiune și anume între cultură și civilizațiune. Cultura este suma valorilor create de om, civilizațiunea este aplicarea în practică a valorilor culturale. Biopolitica protejând prosperarea biologică, deci și psihică, și netezând drumul pentru validitatea și ascensiunea fiecărui în raport cu capacitatea sa, evident că nu împiedecă ci favorizează chiar creațiuni culturale. Aceste creațiuni sunt doar exteriorizarea supremă a capacităților noastre firești și ce rost ar avea fără ele toată bogăția noastră biologică! Scopul biopoliticeii este păstrarea unui fond biologic întregu, nu ca o valoare în sine, ci chiar în vederea valorificării sale optime în interesul obștesc. Intre cultură și prosperitate biologică nu există contrast, așa cum nu poate să existe contrast între cultură și omul creator.

Dar aplicarea în practică a valorilor culturale, civilizațiunea, atunci când nu se face în mod prudent și controlat, poate să ducă la dezastru biologic. O civilizațiune, care aplică valorile culturale fără considerare la integritatea capitalului uman și care în materialismul ei este oarbă față de postulatele elementare ale legilor, cari ne conduc viața, evident că trebuie să ducă la declinul acestui capital. Valorile culturale trebuiesc aplicate în interesul firesc al omului și nu în detrimentul lui. Nu suntem contra civilizațiunei, dar cerem ca ea să se conformeze necesităților noastre firești.

Biopolitica nu este identică cu igiena națiunei. Aceasta din urmă se ocupă cu soarta generațiilor viitoare având la bază în primul rând studul și selecționarea calităților ereditare. Ea întregește igiena preventivă și igiena socială, cari se ocupă cu influințele mediului ambiant fizic și social asupra omului prezent. Biopolitica este știința, care indică guvernării unui stat, organizării sociale și chiar și activității individuale directivele necesare, pentru că aceasta guvernare, organizare și activitate să se bazeze îndeosebi pe capacitatea reală biologică, asigurând în acest fel maximul de producție, și să garanteze în acelaș timp prosperarea biologică a cetățenilor, prevenind efectele dăunătoare ale unei civilizațiuni necontrolate și păstrând continuitatea unei producțiuni optime. Igiena națiunei vizează viitorul biologic al neamului, biopolitica validitatea optimă prezentă și viitoare în cadrele patriei.

Se înțelege după toate cele spuse, că prosperitatea biologică nu este singurul factor hotărîtor, ci că este indispensabil ca mediul

extern fizic și îndeosebi cel social să intervină pentru transformarea în energii producătoare a forțelor biologice potențiale. Iar dacă a existat persoane, cari cu toată lipsa aparentă a unei armonii între trup, suflet și intelect, cu tot trupul lor șubred și bolnav, s'a distins prin creațiuni uriașe, ca d. e. Kant, iar alții, cari cu toată bogăția lor biologică, n'a creat nimic, aceasta nu este un motiv, care să reducă importanța prosperității biologice ori a necesității unui echilibru optimal între forțele noastre firești.

Dacă biopolitica accentuează și subliniază incontinuu importanța capacității și prosperității biologice, o face nu din motivul unei hipertrofii ori desconsiderări față de rolul mediului cultural-economic, ci pentru a evidenția necesitatea unei lupte hotărâte și constiente față de atotputernicia politice economice, care fără considerare și înconștient degradează și capitalul uman la un material de exploatare distrugătoare.

Ceeace dorim noi este, să ajungem cât mai de vreme la armonizarea acestor tendințe, la acel echilibru dinamic, care caracterizează viața și care abia el o garantează și îi asigură evoluția normală.

BCU Cluj / Central University Library Cl. Moldovan.

Problema democrației și biopolitica.

Democrația, ca reacțiune asupra supremației unor clase privilegiate, este în sensul obișnuit al cuvântului dominațiunea maselor populare, participarea lor activă la guvernarea unei țări. Acolo unde colectivitatea este mică, participarea directă a maselor la conducerea treburilor publice este posibilă, unde însă statul este estins și populațiunea mare, participarea mulțimei la opera de guvernare se face în mod indirect prin delegați aleși, prin referendum ori inițiativă publică. În orice caz se cere, ca voința populațiunii întregi ori a unei largi fracțiuni a ei să fie hotăritoare pentru rezolvirea problemelor de guvernământ.

Crezul democrației îl aflăm formulat în declarația independenței în America (1776), în care se spune: „Credem că este un adevăr evident în sine, că toți oamenii sunt creați egali, investiți prin creator cu anumite drepturi inalienabile și că guvernul este:

instituit pentru a garanta aceste drepturi, având puterea dată de consensul celor guvernați“, și în declarația drepturilor omului a adunării naționale franceze (1791), care a concretizat dogma democrației în cuvintele egalitate, libertate și fraternitate; egalitate naturală, libertate individuală și frățietate universală.

Cu toate obiecțiunile, cari s'au adus și se aduc democrației, ea progresează, câștigă tot mai mult teren și viziunea unei lumi mai bune, mai drepte, în care drepturile naturale egale pentru toți, să fie hotărâtoare, credința mistică mai departe în prudența și forța morală a poporului, fac din democrație speranța maselor exploatare. În afară de aceasta latură sentimentală, care dealtfel, este mai hotărâtoare pentru răspândirea democrației, decât orice argument utilitar, există o serie de motive științifice, împrumutate chiar biologiei cari pledează pentru o democrație, ce e drept, modificată.

Evoluția biologică progresivă se datorește unei continue diferențieri și integrațiuni, specializări și operațiuni, procese, fără de cari un progres este exclus. Cu cât ne urcăm mai sus în lumea viețuitoarelor dela amibă până la om, cu atât mai perfectă aflăm specializare în organism pe organe și celule și cu atât mai perfectă trebuie să devină și cooperarea acestor elemente, pentru a garanta optimal viața. În vederea acestui scop elementele constitutive își pierd tot mai mult independență, ele au rost de existență numai în legătură una cu celelalte, în funcțiunea lor armonizată, echilibrată, păstrându-și însă o importanță, care crește cu diferențierea lor. Dacă acest proces de specializare și operațiuni promovează progresul biologic, un proces identic este la baza evoluțiunii sociale, indiferent dacă privim societatea umană ca un organism ori nu, un progres accentuat aici prin intervențiunea rațiunii. Și aici diferențierea pe categorii de funcțiuni, profesii, clase chiar și o interdependență mutuală tot mai complectă, o operațiuni tot mai perfectă asigură progresul. O societate organizată în acest fel poate realiza incomparabil mai mult, decât un agregat de indivizi în condițiuni de extremă libertate și independență individuală. A combate specializarea ori operațiunea înseamnă a combate progresul.

Să vedem acum, cari sunt indicațiunile biologiei în ce privește egalitatea naturală, libertatea personală și frățietatea universală!

Există peste tot o egalitate naturală? Natura nu o cunoaște. Dar cu cât mai mult știința și observațiunea obiectivă relevă deosebiri firești între oameni, atât calitative cât și cantitative, cu atât mai mult se crede în o egalitate naturală. Din aceasta primejdioasă amăgire se nasc conflicte individuale și sociale și atâtea

valori a fost distruse prin încercările revoluționare de a nivela inegalitatea, care se credea artificială și nefirească. Fiecare se crede, cel puțin potențial, un om de valoare, și dacă nu poate progresa în societate și nu poate să ajungă acolo unde sunt alții, nu caută vina în insuficiența sa. Ele o află în împrejurări, în soarta vitregă, mizeria economică, în oamenii favorizați, pe cari începe a-și invidia și a-și dușmăni.

Dar noi nu suntem egali din punct de vedere biologic, ne deosebim unul de celalt în capacitatea fizică, intelectuală și morală, deosebiri, pe cari nici un fel de mediu oricât de uniform ar fi nu le poate nivela, pe cari le accentuează chiar cu atât mai mult cu cât mediul social însuși este mai avansat. Nici nu-i permis, ca acele deosebiri se fie nivelate, căci ele doar sunt baza posibilităților de specializare și cooperatiune. Credinței egalității naturale, se opune deci faptul inegalității biologice.

Trecutul omenirii a fost o continuă luptă pentru eliberarea de sub influința instinctelor iraționale, de sub influința mediului fizic și social. Libertatea aceasta individuală însă, cu toate progresele ei, niciodată nu poate fi completă, din contră, cu cât societatea este mai avansată, cu atât mai multe și înguste sunt delimitările libertății personale. Cu cât individul este mai diferențiat, cu atât mai mult își pierde dreptul de existență independentă în societate, cu atât mai mult este obligat și avizat la o cooperatiune socială. Este aceasta o fatalitate, față de care trebuie să luptăm? Trebuie să tindem spre o maximă libertate individuală ori spre o mai completă cooperatiune socială? Să sacrificăm binele individual celui social ori invers? Ambele aceste alternative sunt desirabile, dar care trebuie să domine?

Răspunsul din punct de vedere biologic este simplu. Optimum de funcțiune a unui organism rezidă în diferențierea și individualizarea tot mai perfectă a celulelor ori organelor constituente, dar totodată și în cooperatiunea lor tot mai completă și armonică. Celulele canceroase, cu libertatea lor anarhică, cari refuză a intra în angrenajul echilibrat al organismului, sunt distructive.

Și în societate progresul, ori chiar existența optimă, nu se poate garanta decât prin armonizarea forțelor opuse și totuși condiționate reciproc, a individualizării și cooperatiunii, în vederea binelui obștesc, care el abia garantează diferențierea, ascensiunea și validitatea individuală. Libertatea individuală este condiționată și limitată de necesitățile organizațiunii sociale și aceasta nu poate înflori decât bazată pe o libertate individuală maximă posibilă în limitele admise de binele obștesc.

Dar fraternitatea universală, internaționalismul, trebuie în mod forțat să combată individualitatea și libertatea națională și deosebiriile între clase? Este diferențierea pe clase și națiuni o necesitate ori o piedecă pentru atingerea acelei fraternități universale?

Clasele sunt funcțiunile diferențate ale societății, ele sunt o necesitate, dar nu în sensul unor grupări privilegiate, cari se luptă și concurează între ele, ci în sensul unor profesii diferențiate, indispensabile pentru a garanta prin cooperățiunea lor satisfacerea nevoilor variate ale țării. Națiunile pe de altă parte sunt formațiuni biologice, deosebite în calități fizice, mintale și morale, a căror ciocnire și armonizare continuă este indispensabilă pentru progresul umanității. A desființa conștiința și solidaritatea națională de dragul unei uniformizări internaționale, înseamnă a periclita progresul desconsiderând faptul elementar, că cooperățiunea fără diferențiere este o imposibilitate.

Rezultă din toate cele spuse, că toți aceia, cari iubesc de fapt democrația trebuie să abandoneze idealurile false ale unei egalități, libertăți, și fraternități exagerate, să nu se lase dominați de sentiment, ci de realitate. Democrația modernă de fapt contează cu indicațiunile hotărâtoare ale realității și s'a transformat dintr'un sistem de guvernământ într'un sistem de organizare socială. Ea nu mai pretinde supremația maselor prin participarea lor directă la opera de guvernare, ea nu se opune specializării și nu se lasă condusă de ficțiunea egalității naturale, a unei libertăți individuale exagerate și de viziunea unei fraternități universale nivelatoare. Democrația modernă nu vrea anarhia individuală și nu propagă lupta de clase. Ea vrea să asigure *respectarea nevoilor firești ale masei*, să le apere față de tirania indivizilor și grupărilor privilegiate și egoiste. Democrația modernă vrea, ca fiecare să aibă drepturile și libertățile dictate de capacitatea sa firească și de interesul obștesc. Egalitate se cere numai în ce privește posibilitățile și șansele de desvoltare și ascensiune, pentruca fiecare să poată ajunge la locul care i-se cuvine, neîncătușat și neîmpiedecat de restricțiuni, decât acele cerute de binele obștesc.

Biopolitica și ea este o știință a guvernării, dar și a organizațiunei sociale. Ea bazează organizațiunea socială și guvernarea pe capacitatea reală, biologică, a cetățenilor și luptă pentru păstrarea intactă ori chiar potențarea acelei capacități. Democrația adevărată este deci o parte esențială a biopoliticei.

I. Moldovan.

Valoarea practică a determinărilor de inteligență.

Nu știu dacă Ministerul Instrucțiunii Publice s'a interesat vreodată ca să vadă aproximativ care este numărul și procentul elevilor, cari la finea anului nu sunt promovați în clase superioare, care este numărul elevilor rămași repetenți odată, de două ori, ori de trei ori, câți a repetat o singură clasă, ori mai multe, cu câți ani sunt înapoiți acești elevi în școală în raport cu etatea lor cari sunt motivele reale documentabile, ale acestor insuccese și că aproximativ toate aceste cât costă anual statul. Desigur ar fi o statistică foarte instructivă și ne ar da chiar indicațiuni prețioase și reale pentru reforme în organizația și administrația instrucțiunii publice. În alte țări, unde astfel de studii s'au făcut, s'a văzut că problema elevilor repetenți nu este așa simplă cum se crede, ci e o problemă gravă și mai cu seamă costisitoare pentru stat. Așa de exemplu, în Statele Unite Americane înainte cu 10—15 ani s'a constatat că 30%—34% a elevilor din toate școlile au rămas repetenți în fiecare an, că 10—15% din acești elevi au fost înapoiți cu 2 ani, și 5—8% cu 3 ani. Mai departe s'a constatat că acești elevi repetenți consumă aproximativ 10% din suma alocată pentru instrucția publică, pentru a instrui încă odată elevii la cece au fost odată instruiți, dar fără succes.

Astfel de statistici sunt totdeauna folositoare, atenția conducătorilor este atrasă asupra punctelor slabe ori lacunelor unei organizații atât de complexe ca instrucția publică. Rezultatul practic al acestor studii a fost că s'a căutat la fiecare elev motivele insuccesului și pentru a reduce numărul repetenților, fără ca învățământul să sufere, s'a încercat metode pedagogice noi, s'a stabilit criterii mai reale pentru promoție, s'a dat mai mare atenție sănătății elevilor și s'a introdus o serie întreagă de modificări în administrația școlară.

Incontestabil că aceste dispoziții au produs o ameliorare, dar nu satisfăcătoare. Greșala a fost că toți elevii s'au considerat ca având aceeași ori aproape aceeași capacitate intelectuală și prin urmare s'a crezut că toți trebuie să facă acelaș progres și în școală.

Făcându-se însă studii psihologice la elevii de școală, determinându-se inteligența lor prin testuri standardizate, s'a văzut că este o mare deosebire între inteligența diferiților elevi. Pe lângă cei normali ori chiar supranormali, este un număr considerabil a subnormalilor, a căror coeficient de inteligență este sub 90, uneori chiar

sub 70 ori sub 50. E suficient să fie numai câțiva de aceștia în fiecare clasă, și sunt totdeauna, ca să împiedice mersul regulat al învățământului. Cât timp și câtă energie răpesc acești elevi învățătorului? Și cine suferă? Normalii, pentru a căror instrucție nu mai rămâne nici timp, nici energie și se spunem sincer, uneori nici nervi din partea învățătorului. Toate acestea se cheltuesc pentru instrucția unor elevi, cari nu sunt apți pentru acel grad de instrucție și a căror loc este în clase ori școli speciale, și se lipsesc cei apți.

Când un număr mare de elevi repetă clasa, aceasta înseamnă nu numai insuccesul elevului dar și a sistemului practicat în aceea școală. Azi, la începutul anului școlar, învățătorul stă înaintea elevilor ca un inginer înaintea unui material brut, din care este chemat să facă un pod. Dacă inginerul nu va studia materialul și nu va pune fiecare bucată numai acolo, unde ea va putea rezista greutateii la care este supusă, catastrofa pe acel pod va fi inevitabilă. Învățătorul, care nu va încerca să cunoască calitățile intelectuale și fizice ale elevilor, ci va începe numai a propune, a forma și a desvolta intelectual copiii, despre a căror capacitate intelectuală el nici idee nu are, dinainte poate fi sigur de insucces.

Dacă un elev a fost lăsat repetent, aceasta trebuie să fie motivat. O determinare de inteligență ne ia numai 40—50 minute, și ne spune dacă insuccesul să datorește incapacității lui intelectuale, ori defectelor instrucției, ori altor cauze interne ori externe.

Valoarea testelor de inteligență stă chiar în faptul, că cu ajutorul lor putem depista defectivii mintali, îi putem chiar și clasifica în diferite categorii, și le putem prezice limita probabilă a dezvoltării lor intelectuale, ceace este de o importanță foarte mare atât pentru primirea lor în școală cât și promovarea lor în clase superioare, și și mai mult poate pentru îndrumarea lor în alegerea unei cariere, care trebuie se corespundă cu capacitatea lor intelectuală și fizică.

S'a constatat anume că 2—3% a copiilor primiți la școală au o capacitate intelectuală care nici când, ori cât va trăi, nu se va desvolta mai departe ca inteligența unui copil normal la 11—12 ani, dar la majoritatea lor dezvoltarea intelectuală se oprește la 7—9 ani. Acești copii pot ajunge până la a 3-a, a 4-a clasă primară, unii numai până la 1-a—2-a clasă, dar cu orice sfortzare nu vor putea trece mai sus. Se vor putea învăța să cetească, să scrie, să numere și alte lucruri mai simple, însă se vor opri când li se vor cere funcțiuni intelectuale mai înalte.

În situația actuală, cu sistemul protecționist așa de bine

organizat, unii dintre aceștea pot ajunge chiar la situații înalte și în urma incapacităților vor suferi sute și mii de oameni. Cunoașterea acestor defectivi este și din punct de vedere eugenic importantă, pentru a putea preveni proliferația enormă a acestor persoane, a preveni crime, prostituție, pauperism, etc.

Cel mai mare serviciu s'a adus însă prin determinarea coeficientului de inteligență demonstrând asociația frecventă între debilitate mintală și crimă, imoralitate etc. Cu toate că și înainte s'a știut că între criminali numărul defectivilor mintali este mare, proporția lor reală s'a cunoscut numai după introducerea determinării inteligenței.

Criminologii, în frunte cu Lombroso, au căutat mai mult corelația între defectele fizice decât defectele mintale și criminalitate. S'au făcut foarte multe cercetări pentru a stabili „stigmatel” fizice caracteristice „tipului criminal”.

Cu toate că aceste cercetări încă au adus servicii reale criminologiei, multe dintre teoriile lui Lombroso au fost răsturnate de psihologi. Prin testurile de inteligență s'a demonstrat că cel puțin 25% a criminalilor sunt defectivi mintali. „Stigmatel” fizice găsite la ei nu sunt stigmate ale criminalității, ci numai semnele cari pot acompania debilitatea mintală, fără să fie indicatori precizi ai defectelor de ordin intelectual sau moral.

Toate cercetările făcute în direcția aceasta au stabilit o relație strânsă între debilitatea mintală și dezechilibrul moral (moral insanity). Așa de ex. *Dr. Goddard* a determinat gradul inteligenței la 100 tineri ajunși înaintea tribunalului minorilor din Newark, găsind că aproape 50% sunt defectivi mintali, cu coeficientul de inteligență sub 70. Un băiat de 17 ani a avut etatea mintală de 9 ani, unul de 15½ ani de 8 ani.

Hill și *Goddard* determinând inteligența alor 56 fete delincvente de etatea 14—20 ani, au găsit că 50% au etatea mintală între 9—10 ani.

Cercetările lui *Dr. Fernald* arată că dintre 100 persoane dela Inst. de corecție din statul Massachusetts 25% sunt defectivi mentali definitiv, cu coeficientul de inteligență sub 70.

Din 1186 fete examinate de *Dewson* dela școala industrială pentru fete din Lancaster, Pennsylvania (U. S. A.), 28% au avut o inteligență subnormală.

Din 546 prostituate examinate de *Dr. Anna Dwyer* din Chicago, 48% au fost găsite defective din punct de vedere mintal.

Dr. George Ordahl analizând deținuții dela închisoarea din

Joliet (Illinois, U. S. A.) a găsit că aproape 50% a femeilor și 26% a bărbaților deținuți sunt defectivi mintali.

Rezultatele aceste sunt destul de elocvente. Azi în multe țări determinările de inteligență se fac la toate închisorile, institutele de corecție, tribunalele minorilor etc.

Dar de ce e așa mare tendința defectivilor mintali să devină delicvenți? Moralitatea depinde de 2 factori: a) capacitatea de prevedere și cântărire înainte a consecințelor posibile a unui fapt, atât pentru sine cât și pentru alte persoane, și b) de voința și capacitatea de a se stăpâni pe sine însuși.

Dacă există și criminalii inteligenți, se datorește faptului că a) există, dar fără b). Dar din altă parte b) presupune a). Adecă nu toți criminalii sunt defectivi mintali, dar toți defectivii mintali pot deveni la un moment dat criminali, pe cum toate femeile defective sunt prostituate potențiale. Judecata morală, ca și una comercială este o funcțiune a intelectului. Dacă inteligența e infantilă, nedesvoltată, nici moralitatea nu se poate forma. Trebuie numai se observăm copii mai mici. Fiecare e un mic tiran, care nu respectă sentimentale altora, drepturile de proprietate etc. Cu anii însă, dezvoltându-se intelectul, se conformează moralei și legilor existente, dacă e normal. Când însă un organism adult, cu forța și instinctele lui adulte este condus de o inteligență infantilă, nedesvoltată e aproape firesc că o asemenea persoană se fie în continuă luptă cu legile și morala celor normali. La astfel de persoane nici nu se mai poate pune chestiunea de moralitate ori imoralitate, când ei sunt drept amoralii. E datorința societății, a statului ca astfel de persoane se fie încotinu supravegheate, ele nici nu pot fi făcute responsabile de faptele lor. E datorința societății, a statului ca să limiteze prin mijloace potrivite proliferarea enormă a acestor persoane, luând în considerare că studiile asupra eredității a demonstrat în mod clar, că descendenții acestor defectivi în marea lor majoritate sunt tot defectivi.

Nu vreau însă să exagerez valoarea practică a metodelor de determinare a inteligenței. Nu vreau să exagerez spunând că aceasta este singură cale prin care inferioritatea ori superioritatea unei persoane se poate dovedi. Nu vreau să afirm, că o singură determinare de inteligență este suficientă ca să pecetluim soarta unui copil clasificându-l în categoria „geniilor“, normalilor ori imbecililor. Scopul a acestor determinări nu este de a stigmatiza pe cineva ca inferior, de ai zdruncina încrederea în sine însuși, ori de ai da cuiva pecetea oficială de geniu, pentru ca să i se deschidă

toate uşile fără muncă. În mâna oamenilor cu astfel de tendinţă concepţia ideală, dar totuşi practică a lui Binet, ar fi chiar o armă periculoasă.

Este însă încontestabil că faţă de aceste exagerări o întrebuintare bine chibzuită şi în mâna oamenilor pregătiţi, determinarea de inteligenţă este un procedeu de diagnostic practic şi real.

Atunci când există deja alte simptome de debilitate mintală ori defecte morale, rezultatul determinării de inteligenţă vine ca un simptom nou, caracteristic şi hotărâtor pentru confirmarea diagnosticului definitiv. Atunci când determinarea inteligenţei încă nu a fost precedată de observaţia simptoamelor bănuitoare pentru debilitate mintală, rezultatul ei este punctul de plecare, simptomul care dă de bănuît, e semnalul de alarmă, că copilul acela trebuie observat, studiat, pentru a completa şi a face diagnosticul şi pe alte căi.

Determinarea de inteligenţă deci nu înseamnă „stigmatizarea“ unei persoane, ci mai mult observarea şi studierea ei.

M. Zolog.

BCU Cluj / Central University Library Cluj

O Crâmpie din activitatea sorei de ocrotire.

Este datoria sfântă a fie cărei femei cu o cultură oareşcare să se înroleze în lupta ce a început-o statul pentru combaterea mortalităţii infantile. Poate fi ceva mai nimerit ca mângăitor, povăţuitor şi vindecător ca inima femeii? Să ne îndreptăm nu numai gândul dar şi pasul către căsuţele dela periferii unde domneşte întunericul.

Sora de ocrotire ajutată de cunoştinţele câştigate la cursul de doi ani, va duce cu ocazia anchetelor nu numai o rază de lumină, dar va şti să şi ajute sistematic.

În O. după ce sora a explicat femeilor că statul a trimis-o, să sfătuiască mamele cum să-şi îngrijască copiii, cum să se ferească de boală, să arate femeilor importanţa curăţeniei şi profilaxia tuturor boalelor, o bunică plângând le a binecuvântat zicând

„Dzeu să îi dee noroc și să-l ferească de rău și pe acela care va trimes.“

Pentru a câștiga încrederea poporului surorile s-au apropiat de femei, prin cel mai scump odor al lor, prin noul născut, dând aci toate sfaturile necesare. Apoi au fost chemate la bolnavi, la bătrâni. Cu o cazia anchetelor la domiciliu, au găsit o bătrână în cea mai neagră mizerie. Au făcut apel la doamnele din societate, cari cu tot sufletul au răspuns, au cumpărat rufe, și au dus mereu de ale mâncărei bătrânei. Aceasta a desteptat în feciorul babei conștiința, și văzând că dnele străine îngrijesc de mamă sa, sa rușinat (și indignat a declarat că dnele să nu mai vine pe aici), a început să-i poarte grije bătrânei, cea ce nu mai făcuse de ani de zile.

Unei mame care avea trei copii mici iau procurat de lucru, iar societatea îi dă ajutoare în alimente și bani. Împărțirea darurilor de Crăciun să face tot la recomanarea soriei, și este foarte bine aceasta, căci femeile văzând, că pe urma anchetelor făcute la domiciliu, ceva așa de nou și neobicinuit la noi, primesc și mici ajutoare, urmează mai bucuros sfaturile de igienă, țin casa mai curată, și îngrijesc copii mai bine.

Văzând că societatea din O. este dispusă să muncească pentru îmbunătățirea stărei sanitare și ocrotirea mamei, am stărui să se înființeze o filială a soc. Principele Mircea. O doamnă cu inimă a oferit gratuit o încăpere cu trei camere pentru dispensar, medicul dă consultații tot gratuit, doamnele în frunte cu președinta muncesc pentru adunarea fondurilor, iar surorile îndrumă femeile la dispensar, apoi controlează la domiciliu dacă să execută ordinele medicului. Mamele sărace primesc ajutor în alimente, medicamente, rufe.

Mai grea este situația soriei, când găsește în locuințele supra-populate câte un tuberculos, pe care nu are unde să-l izoleze. Iată atâtea chestiuni cari cer grabnică deslegare.

Este destul să întri într-o singură casă de aceste cu inima caldă de dorința de a face bine și descoperi zeci de noi neajunsuri, între cari foarte rar vei găsi de acelea unde nu poți ajuta; dar și acolo câtă alinare, cât balzam poate duce o mângăere pornită din suflet. Și nu este mulțumire mai aleasă decât să știi, că ajuți pe aproapele tău, și aceasta, tocmai aceasta, este menirea surorilor de ocrotire.

Zinuța Costreș.

Conferințele Subsecției eugenice și biopolitice a Astrei.

Profesor Dr. Iuliu Moldovan: Igiena națiunii (26 Ianuarie).

A 2-a conferință din ciclul inaugurat de secția eugenică și biopolitică a „Astrei“ a făcut familiară publicului clujan interesanta problemă a igienei națiunii, care privește de aproape viitorul țării noastre.

Analizând legile care domină evoluția omului, legi în totul asemănătoare cu cele la care sunt supuse toate viețuitoarele, conferențiarul s'a oprit pe larg asupra cauzelor care desvoltă sau împiedecă evoluția popoarelor.

S'a dovedit în mod științific că decăderea biologică progresivă a omului e datorită slăbirei calităților lui ereditare. Continua scădere a natalității și creșterea mortalității devin din ce în ce mai primejdioase dacă nu se vor lua din timp măsurile necesare de stăvilire cât și pentru garantarea bunei desvoltări a generațiilor viitoare.

Ocupându-se de decadența și prăbușirea diferitelor popoare care au neglijat principiul eugeniei permițând infiltrația elementelor stratelor sociale inferioare în cele superioare, Prof. Moldovan a dat ca exemple popoarele grec și roman. Dar perturbarea pe care o aduc aceste elemente inferioare când reușesc să vie la suprafață am putut-o observa de curând și în Rusia sovietică, unde revoluția a distrus atâtea valori și elemente de seamă, pentru a întrona o stare de lucruri, vrăjmasă mersului progresiv al civilizației.

Micșorarea calităților fizice și psihice ale unui popor verifică pe deplin cunoscuta lege biologică a ireversibilității evoluției. De-aceia oricât ne-am bizui pe rezervele naturale ale națiunii, trebuie să înlăturăm manifestările de degenerare chiar de la început spre a nu primejdud evoluția normală a generațiilor viitoare.

Așa se explică că popoare ajunse la apogeul civilizației cum au fost Romanii, odată ce au alunecat pe panta decadenței n'au mai putut fi oprite de la prăbușire, cu tot progresul lor cultural și economic și cu toate reformele de ultimă oră adusă de conducători.

Sub imboldul cercetărilor lui Darwin, un alt cercetător englez, *Galton* creiază o știință nouă, menită să contribuie la ameliorarea calitativă a rasei.

Înlăturând pe deoparte factorii, care pot să influențeze în rău generația viitoare, dând pe dealta concursul acelor care ridică, nivelul calitativ al rasei, eugenia determină perfecționarea elementului omenesc.

Prevenirea descendenților de urmările unor boli sau intoxicațiuni, eliminarea de la procreare a elementelor cu defecte ereditare, ușurarea procreării indivizilor cu calități psihice și fizice normale sau superioare, combaterea mortalității infantile sunt unele

din măsurile specifice ale igienei națiunii, măsuri care au dus la rezultate bune în toate țările unde au fost aplicate.

În afară de aceste măsuri eugenice negative și pozitive există și măsuri auxiliare destinate să contribuie la realizarea aceluiaș scop. Una din cele mai importante este educația poporului în ce privește cunoașterea principiilor biologice care determină evoluția omului.

Problema eugenicii fiind deci în ultima esență o problemă de educațiune, de reușita acestei educațiuni bazată pe principiile biologice amintite mai sus, depinde atât viitorul fizic și intelectual cât și moral al oricărei națiuni.

Profesor Tzigara-Samurcaș: Individualitatea artistică a poporului român. (2 Februarie)

Considerând arta ca singurul produs al spiritului uman care se judecă direct, conferențiarul a insistat în primul rând asupra superiorității ei față de celelalte manifestări spirituale.

Mult mai veche și mai puțin expusă diferitelor fluctuații decât limba, arta e superioară și prin faptul că se adresează direct sufletului, putând fi înțeleasă chiar în mod pur intuitiv.

Conferențiarul a împărțit arta în două categorii „arta populară“ cea mai veche, continuă și prea puțin schimbătoare și „arta claselor dominante“ sporadică și schimbătoare, întreruptă de diferite influențe.

Insistând asupra modului cum țaranul român a înobilat prin simfământul său estetic stilul bizantin cât și cel gotic, venit în țară în Evul Mediu, odată cu venirea coloniștilor germani de la Rin, Prof. Tzigara-Samurcaș a arătat cum s'a născut un stil nou caracteristic poporului român cât și evoluția lui în decursul timpului.

Altoirea individualității artistice a poporului român pe tiparul celui bizantin sau gotic o întâlnim în toate manifestările arhitecturale, manifestând o evoluție continuă de la Mircea cel Bătrân până la Neagoe Basarab și Constantin Brâncoveanu în Muntenia, de la Mușătești la Ștefan cel Mare și Vasile Lupu în Moldova.

Conferința a fost însoțită de o serie de proiecțiuni care au evidențiat modul cum s'au încheșat diferitele forme arhitecturale ale caselor și bisericilor românești, din timpul primilor domnitori români și până la Vasile Lupu și Constantin Brâncoveanu, de pe urma cărora au rămas cele mai frumoase și caracteristice produse arhitecturale ale țării românești (Trei Erarhi și M^{tea} Horezu).

Profesor Simion Mehedinți: Instrucția și educația național biologică (16 Februarie)

Relevând constatarea Prof. Modovan, directorul Inst. de Igienă socială din Cluj: „școala de astăzi e în vădită contrazicere cu interesul individului, cât și cu al Statului“, conferențiarul a stăruit

întâi asupra acestui diagnostic în întregime adevărat. Școala actuală românească este oarbă față de necesitățile elementare ale vieții și îndrumază nu numai sănătatea fizică dar și intelectul și chiar caracterul împotriva cerințelor individului, împotriva neamului și prin urmare și împotriva Statului.

Școala românească n'a păstrat nici chiar capitalul biologic moștenit, fiind o cauză de risipă a sănătății.

O greșală mult mai mare decât cea împotriva igienei, care a lovit adânc viața poporului nostru, este greșala de concepție a școlii românești, școală de imitație care a căutat să modeleze după același calapod pe toți copiii din toate colțurile țării românești.

Criticând diferitele încercări de reformă școlară având la bază imitația vieții altora și nesocotirea vieții noastre, Prof. Mehedinți a luat în cercetare originea răului și evoluția lui, care e în legătură cu fazele prin care a trecut școala românească.

Metoda memorizării introdusă de școala bisericească, apropierea culturii occidentale prin școala laică născută în urma introducerii constituției centraliste din Franța și Belgia, aproape prin aceeași metodă ca și cea intelectualistă a memorizării, au precedat școala actuală, bazată pe reforma răposatului Haret, școală născută în urma nevoiei unei pregătiri științifice.

Schimbarea metodei a fost cât se poate de fericită din punct de vedere științific, dar schimbarea felului învățământului (individualismul lui Dumitrescu — Iași) a fost cât se poate de nefericită. Constatările oficiale făcute cu ocazia bacalaureatului cât și o sumă de observațiuni sau statistici asupra sănătății morale și fizice a tineretului din ultimele promoții arată că felul cum a fost concepută școala românească a compromis capitalul moral al națiunii.

Indreptarea greșelilor făcute nu poate veni după Prof. Mehedinți decât în reînțorcerea la școala muncii, la școala naturii unde totul se învață în mod concret, unde orice învățătură reiese din contractul copilului cu realitatea.

Cu totul contrarie e școala cărții, care neadresându-se decât memoriei pierde contactul cu realitatea și duce la exagerări dăunătoare, punând în contradicere pe individ cu legile naturii.

Pierzând contactul cu natura cei ce și-au câștigat cunoștințele numai din carte ajung dela o vreme să ia închipuirile drept realități. Un profesor din Hamburg, profesorul *Passarge* numește *sartoidzi* pe toți indivizii care s'au alterat, depărtându-se de școala experienței.

Fenomenul sartoidizării care se observă și în școala altor țări nu poate fi înlăturat decât prin reînțorcerea la școala muncii, care evident că trebuie întregită și potențată prin școala cărții, Școala experienței, bazată pe o pedagogie românească e singura capabilă să valorifice aptitudinile poporului nostru, scoțând învățământul din greu impas în care se află.

Conferința a fost ilustrată de numeroase exemple plastice a felului cum lucrează intuiția vie a copilului, crescut la școala muncii.

Colonel *Bădulescu Virgil*: Educația fizică o problemă națională (23 Februarie).

Importanța educației fizice, privită prin prisma intereselor naționale a fost aproape cu totul neglijată în țara noastră, pe deoparte din cauza nesocotinței igienei individuale, iar pe de altă parte din credința simplistă în forțele supranaturale ale românului.

Dând exemplul organizarea vânătorilor de munte din armata noastră, conferențiarul a făcut să reiasă rolul de căpetenie pe care-l are educația fizică în pregătirea elementului activ al războiului, omul.

Experiența liceului militar dela „Mănăstirea Dealului“ a dovedit cu prisosință utilitatea organizării educației fizice și în școală. Problema nu poate fi însă rezolvată în întregime decât prin lărgirea cadrului de organizare și dincolo de zidurile școlii. Acest scop și l'a propus „Oficiul național de educație fizică“ care deși creat deabia în anul 1923 a adus rezultate din cele mai promițătoare.

Schișând organizarea acestui oficiu, înzestrat cu toate mijloacele moderne pentru educația fizică, conferențiarul a adăugat expunerii o serie de interesante proiecții și un film, reprezentând activitatea oficiului atât în școală cât și în aer liber.

BCU Cluj / Central University Library Cluj V. P.

Actualități.

Puericultura prenatală a câștigat mult în importanță și realizare practică dela 1900 încoace. În 1920—1921 apar deja primele dări de seamă favorabile asupra rezultatelor obținute prin tratamentul antisifilitic a femeilor gravide. În Londra, Paris, Boston, Baltimore și alte orașe femeile gravide sifilitice sunt îngrijite și tratate în spitale ori secții speciale și în loc să nască copii debili ori morți, în urma îngrijirii prenatale și tratamentului antisifilitic, dau naștere la copii vii și bine desvoltați.

Așa în „Royal maternity hospital“ din Edinburgh în anul 1922 au fost îngrijite și supuse unei tratament antisifilitic 171 femei gravide sifilitice, cari au născut 144 copii vii și numai 27 copii morți (157·8 la 1000). Numărul mort-născuților la 1000 femei gravide sifilitice, cari au primit îngrijire prenatală și tratament antisifilitic este deci numai 157·8 la 1000, pânăcând la acele cari nu au primit astfel de îngrijire și tratament, este de 600—800 la 1000.

Mortalitatea în Anglia și Wales pe anul 1925 a fost de 12·2 la 1000, ca și în 1924, mortalitatea pentru Londra fiind 11·7 la 1000. Natalitatea a fost de 18·3 la 1000, cea mai scăzută în istoria Angliei afară de anii de războiu 1917—1918. Natalitatea pentru Londra a fost de 18·0 la 1000. Mortalitatea infantilă în Anglia și Wales a fost 75 la 1000, în Londra numai de 67 la 1000.

Pe perioada 1921—1925 **excedentul natural în Franța** a fost de 414.800, creșterea anuală fiind 83.000. Creșterea aceasta este mai mare ca media creșterii pe 25 de ani înainte de războiu, pe anii 1886—1911, când era o creștere anuală numai de 55.000, inclusiv creșterea prin imigrare. Natalitatea pe anul 1925 a fost relativ mare, 18·7 la 1000, poate cea mare cu excepția anilor 1920—1921, când natalitatea mare a fost datorită căsătoriilor multe cari au avut loc imediat după războiu. Natalitatea Franței este chiar mai mare ca a Angliei (18·3 la 1000). mortalitatea însă în Franța este cu mult mai mare ca în Anglia și arată chiar o tendință de creștere.

În Statele Unite Americane **numărul persoanelor internate în spitale și ospicii pentru boli mintale** în 1880 a fost 40.942, iar în 1923 numărul lor au fost 267.617, ceea ce arată o creștere dela 81.6 pe 100.000 locuitori în 1880, la 245 la 100.000 de locuitori în 1923, o creștere de 553.6%. Din 244.968 internați albi, 69.1% sunt născuți în America, 28,6% imigranți, și 2.3% de origine necunoscută. În 1920 din toată populația albă a U. S. A. 85.4% au fost născuți în America și 14.6% au fost imigranți. Imigranții dau deci un procent mai mare în proporție.

În 77 orașe Americane **mortalitatea prin omucidere** a crescut dela 10·8 la 100,000 în 1924, la 11.1 la 100,000 în 1925. Numărul omuciderilor a crescut în 35 orașe, a scăzut în 40 orașe, în 2 a rămas nemodificat. Cele mai importante modificări a fost în Chicago, unde mortalitatea prin omucidere a crescut de la 17.5 la 18.8 pe 100,000 de locuitori, adică dela 509 omucideri 1924 la 563 în 1925. În Cincinnati a crescut dela 15.3 la 21.3, în Cleveland dela 10.7 la 13.6 la 100,000, în Dallas (Texas) dela 24.5 la 27.3 la 100.000. Numărul cel mai mare îl dă Jacksonville (Florida) unde sunt 72.3 omucideri la 100.000. Mortalitatea prin omucidere în anul 1923 în Statele Unite Americane a fost 8.1, în Italia 4.9, în Anglia și Wales 0.7, în Irlanda 0.9, în Spania 0.9, în Norvegia 0.8, în Olanda 0.3, în Elveția 0.2, la 100,000 de locuitori.

În Statele Unite Americane pe perioada 1900—1920 mortalitatea prin tuberculoză a decrescut cu 44%, prin febră tifoidă cu 77%, prin diaree și enterită (la copii sub 2 ani) cu 60%, dar a crescut **mortalitatea prin cancer**. Unii susțin că creșterea aceasta este mai mult aparentă decât reală, și se datorește modificării în distribuția populației pe vârste, preciziei mai mari în diagnosticul boalelor și special în diagnosticul cancerului. Alții susțin că creșterea este prea mare, ca să poată fi explicată cu faptele aceste.

Schereschewsky analizează datele statistice ale 10 state americane, a căror populație în 1900 a fost aproape 20,000.000, în 1920 peste 27,000.000. Analizează mortalitatea prin cancer după etate și sediul tumorii. Rezultatele obținute sunt următoarele:

Mortalitatea prin cancer în 1900 a fost de 63·91, în 1920 99·74 la 100.000 locuitori, adică o creștere de 56%. Se observă o creștere și după etate, aceasta fiind mai pronunțată în grupul celor de 70 și peste 70 de ani, pentru care grup mortalitatea s'a ridicat de la 514·4 în 1900 la 894·3 la 100.000 în 1920, o creștere de 74%. Considerând numai populația de peste 40 de ani, la care cancerul este mai frecvent, s'a găsit o creștere de 47%, mortalitatea fiind 212 la 100 000 în 1920 și 311·4 la 100 000 în 1920. Autorul accentuează, că față de aceste cifre mortalitatea prin „senilitate“ și „cauze necunoscute“ a decrescut de la 293 în 1900 la 39·1 la 100 000 în 1920.

Mortalitatea prin cancer după sediul tumorii prezintă o creștere nu numai în cancerul înaccessibil, greu de diagnosticat, dar și în cel accesibil. Așa mortalitatea prin cancerul cavității bucale prezintă o creștere de 103·4%, prin cancer al uterului 64·7% prin cancer al mamei 82·6%, prin cancer al stomacului și ficatului 50·7%, mortalitatea prin cancer al pielii rămânând staționară.

În ceea ce privește influențarea mortalității prin cancer prin modificarea compoziției populației în urma imigrărilor din acești 20 ani, imigranții fiind în majoritate de rasă latină și slavă, autorul crede că efectul produs a fost mai mult scăderea decât creșterea mortalității.

Autorul trage concluzia, că *creșterea mortalității prin cancer este și reală și aparentă, anume în cca 30% este numai aparentă, datorită cauzelor mai înainte amintite, iar în 70% este reală.*

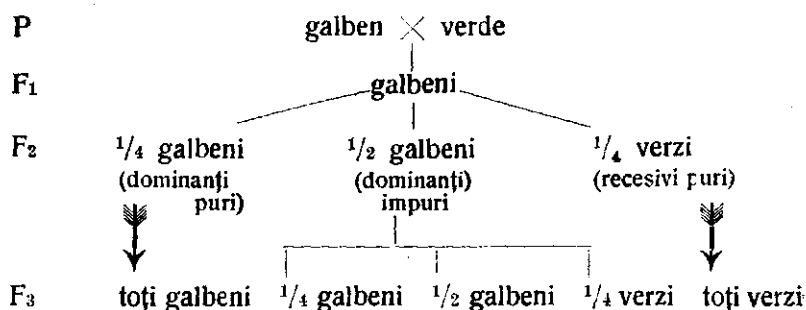
Cărți de consultat cu privire la problemele evoluției și la ereditatea mendeliană:

- Cuénot L.*: La Genèse des espèces animales — Paris, Alcan 1921.
Conklin, E. G.: L' Hérédité et le Milieu — Paris, Flammarion 1920.
Delage Y.: L' Hérédité et les grands problèmes de la Biologie générale — Paris, Schleicher 1903.
Delage Y. et Goldschmidt M.: Les Théories de l'évolution — Paris, Flammarion 1909.
Depéret Ch.: Les transformations du monde animal — Paris, Flammarion 1907.
Guyénot E.: L' Hérédité — Paris, Doin 1924.
Hertwig O.: Das Werden der Organismen, Jena 1916.
Osborn H. E.: From the Greeks to Darwin, New-York and London 1894.
Osborn H. E.: L'origine et l'évolution de la vie, Paris, Masson 1921.
Perrier Ed.: La Philosophie zoologique avant Darwin — Paris, Alcan 1886.
Plate D.: Vererbungslehre — Leipzig, Engelmann 1913.
Weismann A.: Vorträge über Descendenztheorie — Jena, Fischer 1913.

BCU Cluj / Central University Library Cluj

ERATA din Nr-ul 2

1. la pag. 32 tabloul referitor la descendenții celor 3 generații ai mazării este următorul:



2. la pag. 33, rândul 4 de sus, în loc de 1 DD, 2 DR să se citească 1 DD, 2 DR, 1 RR.